

**ריבסטיגמין מדבקה דקסל 4.6 מ"ג/24 שעות**  
**ריבסטיגמין מדבקה דקסל 9.5 מ"ג/24 שעות**  
**מדבקה לשימוש על העור (מדבקה טרנסדרמלית)**

**כל מדבקה מכילה:**

**ריבסטיגמין מדבקה דקסל 4.6 מ"ג/24 שעות:** מדבקה בגודל של 4.6 סמ"ר למתן דרך העור המכילה 6.9 מ"ג ריבסטיגמין (Rivastigmine). קצב שחרור התרופה הוא: 4.6 מ"ג ב-24 שעות.  
**ריבסטיגמין מדבקה דקסל 9.5 מ"ג/24 שעות:** מדבקה בגודל של 9.2 סמ"ר למתן דרך העור המכילה 13.8 מ"ג ריבסטיגמין (Rivastigmine). קצב שחרור התרופה הוא: 9.5 מ"ג ב-24 שעות.

חומרים בלתי פעילים ואלרגניים בתרופה - ראה סעיף 6 "מידע נוסף".

**קרא בעיון את העלון עד סופו בטרם תשתמש בתרופה.** עלון זה מכיל מידע תמציתי על התרופה. אם יש לך שאלות נוספות, פנה אל הרופא או אל הרוקח.  
תרופה זו נרשמה לטיפול במחלתך. אל תעביר אותה לאחרים. היא עלולה להזיק להם אפילו אם נראה לך כי מחלתם דומה.

**1. למה מיועדת התרופה?**

לטיפול בדמנציה (שיטיון - בעיות זיכרון) קלה עד בינונית מסוג אלצהיימר.

**קבוצה תרפויטית:** מעכבי האנזים כולינאסטראז (anticholinesterases).

ריבסטיגמין שייך לקבוצת חומרים בשם מעכבי כולינאסטראז. במטופלים עם שיטיון (דמנציה) הנובע ממחלת האלצהיימר, תאי עצב מסוימים במוח מתים, וגורמים לרמות נמוכות של המוליך העצבי (נוירורנסמיטור) אצטילכולין (חומר המאפשר לתאי עצב לתקשר זה עם זה). ריבסטיגמין פועל על ידי חסימת האנזימים שמפרקים אצטילכולין: אצטילכולינאסטראז ובוטירילכולינאסטראז. על ידי חסימת אנזימים אלה, **ריבסטיגמין מדבקה דקסל** מאפשרת לרמות האצטילכולין במוח לעלות, ומסייעת בהפחתת התסמינים של מחלת האלצהיימר.  
**ריבסטיגמין מדבקה דקסל** מיועדת לטיפול בחולים מבוגרים עם דמנציה קלה ובינונית, מחלה מתקדמת (פרוגרסיבית) של הפרעות מוח אשר משפיעה בהדרגה על הזיכרון, היכולת האינטלקטואלית וההתנהגות.

**2. לפני השימוש בתרופה**

**אין להשתמש בתרופה אם:**

- אתה רגיש (אלרגי) לחומר הפעיל (ריבסטיגמין) או לכל אחד מהמרכיבים הנוספים אשר מכילה התרופה (ראה סעיף 6).
  - הייתה לך אי פעם תגובה אלרגית לסוג דומה של תרופה (נגזרות של קרבמאט - carbamate derivatives).
  - הייתה לך תגובה עורית אשר התפשטה מעבר לגודל המדבקה, אם הייתה תגובה מקומית חזקה (כגון שלפוחיות, התגברות של דלקת עור, נפיחות) ואם מצב זה לא השתפר תוך 48 שעות לאחר הסרת המדבקה.
- אם מצבים אלה רלוונטיים לגביך, יש ליידע את הרופא ואין להשתמש בריבסטיגמין מדבקה דקסל.

**אזהרות מיוחדות הנוגעות לשימוש בתרופה**

**לפני הטיפול בריבסטיגמין מדבקה דקסל, ספר לרופא אם:**

- יש לך, או היה לך בעבר, מצב לבבי, כגון דופק לא סדיר או דופק איטי, הארכת מקטע QTc, היסטוריה משפחתית של הארכת מקטע QTc, הפרעת קצב מסוג טכיקרדיה חדרית (torsade de pointes), או שיש לך רמה נמוכה של אשלגן או מגנזיום בדם
- יש לך, או היה לך בעבר, כיב קיבה פעיל
- יש לך, או היו לך בעבר קשיים בהטלת שתן
- יש לך, או היו לך בעבר פרכוסים
- יש לך, או היו לך בעבר אסתמה או מחלה נשימתית חמורה

- אתה סובל מרעד
  - משקל גופך נמוך
  - יש לך תגובות של מערכת העיכול כגון בחילה, הקאה ושלשול. אתה עלול לסבול מהתייבשות (איבוד נוזלים רב מדי) אם ההקאה או השלשול מתמשכים
  - יש לך תפקוד לקוי של הכבד
- במקרים אלה, ייתכן שהרופא שלך יעקוב אחר מצבך באופן צמוד יותר במהלך הטיפול בתרופה.

אם לא השתמשת בריבסטיגמין מדבקה דקסל למשך יותר משלושה ימים, אל תדביק את המדבקה הבאה מבלי להיוועץ ברופא המטפל.

### ילדים ומתבגרים

ריבסטיגמין מדבקה דקסל אינה מיועדת לשימוש בילדים ומתבגרים מתחת לגיל 18.

### תגובות בין תרופתיות

**אם אתה לוקח, או אם לקחת לאחרונה, תרופות אחרות כולל תרופות ללא מרשם ותוספי תזונה, ספר על כך לרופא או לרוקח.**

- ריבסטיגמין עלול להפריע לתרופות אנטיכולינרגיות אשר חלקן הן תרופות שמשמשות להקלת עוויתות או התכווצויות של הקיבה (כגון דיציקלומין), לטיפול במחלת פרקינסון (כגון אמנטדין) או למניעת מחלת הנסיעה (כגון דיפנהידראמין, סקופולאמין או מקליזין).
- אין להשתמש בריבסטיגמין מדבקה דקסל באותו זמן עם מטוקלופרמיד (תרופה המשמשת להקלה או למניעת בחילות והקאות). שימוש בשתי התרופות יחד עשוי לגרום לבעיות כגון גפיים נוקשות וידיים רועדות.
- אם אתה עומד לעבור ניתוח במהלך הטיפול בריבסטיגמין מדבקה דקסל, יש לדווח לרופא שלך על השימוש בתרופה זו, שכן ריבסטיגמין מדבקה דקסל עשויה להגביר את השפעתם של מרפי שרירים מסוימים במהלך הרדמה.
- יש לנקוט זהירות בשימוש בריבסטיגמין מדבקה דקסל ביחד עם חוסמי-בטא (תרופות כגון אטנולול המשמשות לטיפול ביתר לחץ דם, תעוקת חזה ומצבים לבביים אחרים). השימוש בשתי התרופות יחד עשוי לגרום לבעיות כגון האטת קצב הלב (ברדיקרדיה) שעלולה להוביל לעילפון או איבוד ההכרה.
- יש לנקוט זהירות בשימוש בריבסטיגמין מדבקה דקסל יחד עם תרופות אחרות היכולות להשפיע על קצב הלב שלך או על המערכת החשמלית של הלב (הארכת מקטע QT)

### שימוש בתרופה ומזון

ניתן להשתמש בריבסטיגמין מדבקה דקסל עם אוכל ושתייה.

### שימוש בתרופה וצריכת אלקהול

ניתן להשתמש בריבסטיגמין מדבקה דקסל עם אלקהול.

### היריון, הנקה ופוריות

אם את בהיריון או מניקה, חושבת שאת בהיריון או מתכננת היריון, היוועצי עם הרופא שלך או עם הרוקח לפני השימוש בתרופה.

אין מידע לגבי שימוש בריבסטיגמין מדבקה דקסל בנשים בהיריון. אם את בהיריון, יש לשקול את היתרונות של ריבסטיגמין מדבקה דקסל לעומת ההשפעות האפשריות על העובר. אין להשתמש בריבסטיגמין מדבקה דקסל בזמן היריון אלא אם ברור שהשימוש בה הכרחי.

אין להניק במהלך הטיפול בריבסטיגמין מדבקה דקסל. לא ידוע אם ריבסטיגמין מופרש בחלב אם.

### נהיגה ושימוש במכונות

הרופא שלך ייעץ לך אם מחלתך מאפשרת לך נהיגה ברכב והפעלת מכונות בצורה בטוחה.

ריבסטיגמין מדבקה דקסל עשויה לגרום לעילפון או בלבול חמור.

אם אתה מרגיש תחושת עילפון או בלבול, אין לנהוג ברכב, להשתמש במכונות או לבצע כל פעילות הדורשת ערנות.

### 3. כיצד תשתמש בתרופה?

יש להשתמש בתרופה תמיד בהתאם להוראות הרופא. עליך לבדוק עם הרופא או הרוקח אם אינך בטוח בנוגע למינון ואופן הטיפול בתרופה.

המינון ואופן הטיפול ייקבעו על ידי הרופא בלבד.

## חשוב:

- יש להסיר את המדבקה הקודמת לפני שמדביקים מדבקה חדשה אחת.
- רק מדבקה אחת ביום.
- אין לחתוך את המדבקה לחתיכות.
- יש ללחוץ על המדבקה בחוזקה למשך 30 שניות לפחות בעזרת כף היד.
- לשימוש חיצוני בלבד.

## כיצד להתחיל את הטיפול?

- הרופא שלך יציין בפניך איזו ריבסטיגמין מדבקה דקסל מתאימה ביותר עבורך.
  - הטיפול מתחיל בדרך כלל עם ריבסטיגמין מדבקה דקסל 4.6 מ"ג/ג 24 שעות.
  - המנה היומית הרגילה המומלצת היא של ריבסטיגמין מדבקה דקסל 9.5 מ"ג/ג 24 שעות. אם הסבילות טובה, הרופא עשוי להעלות את המינון ל-13.3 מ"ג/ג 24 שעות (לא ניתן להגיע למינון של 13.3 מ"ג/ג 24 שעות באמצעות ריבסטיגמין מדבקה דקסל. במצבים בהם יש להשתמש במינון זה, יש להשתמש בתכשירי ריבסטיגמין אחרים, אשר עבורם קיימות מדבקות למתן דרך העור במינון 13.3 מ"ג/ג 24 שעות).
  - יש להשתמש רק במדבקה אחת בכל פעם ולהחליף את המדבקה במדבקה חדשה לאחר 24 שעות.
- במהלך הטיפול ייתכן שהרופא יתאים את המנה כך שתתאים לצרכיך האישיים.

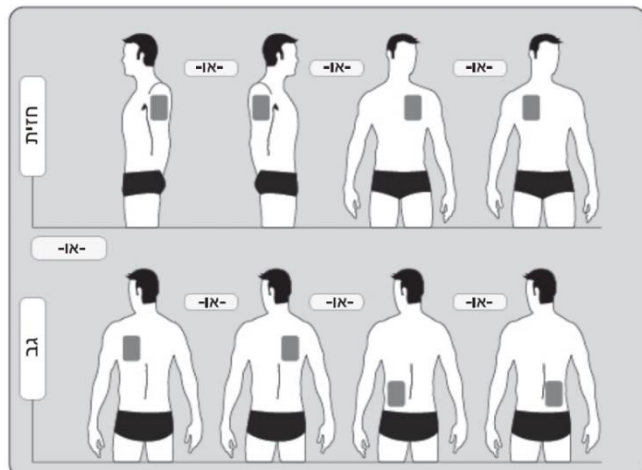
## אין לעבור על המנה המומלצת.

אם לא השתמשת בריבסטיגמין מדבקה דקסל במשך יותר משלושה ימים, אל תדביק את המדבקה הבאה לפני שתתייעץ עם הרופא שלך. ניתן להמשיך את הטיפול במדבקה באותה מנה, אם הטיפול לא הופסק ליותר משלושה ימים. אחרת, הרופא יתחיל מחדש את הטיפול בריבסטיגמין מדבקה דקסל 4.6 מ"ג/ג 24 שעות.

## היכן יש להדביק את ריבסטיגמין מדבקה דקסל?

- לפני הדבקת מדבקה יש לוודא שהעור נקי, יבש וללא שיער, נקי מכל אבקה, שמן, קרם לחות או תחליב העלולים להפריע להיצמדות המדבקה לעור בצורה תקינה, ללא חתכים, פריחות ו/או גירויים.
- יש להסיר בזהירות מדבקה קיימת לפני הדבקת מדבקה חדשה. אם מודבקות על גופך מספר מדבקות, גופך עלול להיות חשוף לכמות עודפת של התרופה, מצב שעלול להיות מסוכן.
- יש להדביק מדבקה אחת בלבד ליום, רק באחד מהאזורים האפשריים המוצגים באיורים להלן:
  - החלק העליון של הזרוע השמאלית או החלק העליון של הזרוע הימנית
  - צד שמאל עליון של החזה או צד ימין עליון של החזה (יש להימנע מהדבקה על השד)
  - צד שמאל של הגב העליון או צד ימין של הגב העליון
  - צד שמאל של הגב התחתון או צד ימין של הגב התחתון

כל 24 שעות, יש להסיר את המדבקה הקיימת לפני הדבקת מדבקה חדשה אחת על רק אחד מהמקומות האפשריים הבאים:

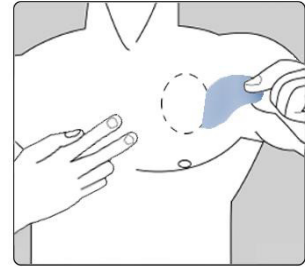


כאשר אתה מחליף את המדבקה, אתה חייב להסיר את המדבקה של היום הקודם לפני שאתה מדביק את המדבקה החדשה, בכל פעם במקום אחר על העור (למשל על הצד הימני של הגוף ביום אחד ובצד השמאלי ביום הבא, בחלק העליון של הגוף ביום אחד ובחלק התחתון של הגוף ביום הבא). אין להדביק מדבקה חדשה באותו מקום בדיוק פעמיים בתוך 14 ימים.

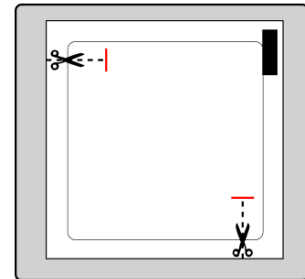
### כיצד יש להדביק את ריבסטיגמין מדבקה דקסל?

המדבקה דקה, בצבע חום בהיר ונדבקת לעור. כל מדבקה ארוזה בשקית סגורה המגנה עליה עד שאתה מוכן להדביקה. אין לפתוח את השקית או להוציא את המדבקה אלא רק ממש לפני ההדבקה שלה.

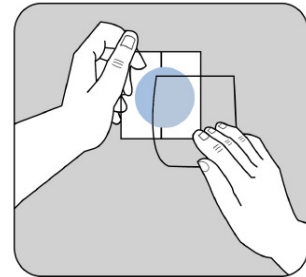
יש להסיר בזהירות מדבקה קיימת לפני הדבקת מדבקה חדשה. מטופלים המתחילים את הטיפול בפעם הראשונה ומטופלים שמתחילים את הטיפול מחדש אחרי הפסקת הטיפול, נא להתחיל באיור השני.



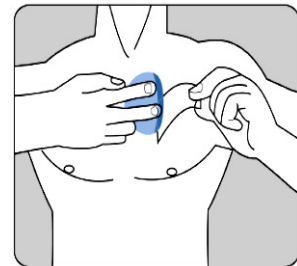
כל מדבקה ארוזה בשקית סגורה המגנה עליה. יש לפתוח את השקית רק כשאתה מוכן להשתמש במדבקה. יש לגזור את השקית בשני סימוני המספריים, אך לא מעבר לקו המצוין. לפתיחה, קרע את השקית. אין לגזור לכל אורך השקית, על מנת להימנע מגרימת נזק למדבקה. הוצא את המדבקה מתוך השקית.



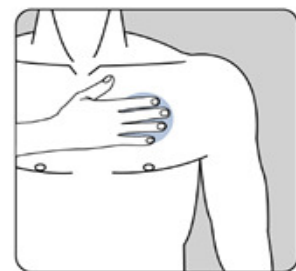
הסר את שכבת הכיסוי מהצד העליון של המדבקה שצבעו חום בהיר והשלך את הכיסוי. קיימת שכבה המגנה על הצד הדביק של המדבקה. הסר צד אחד של השכבה המגנה ואל תיגע בחלק הדביק של המדבקה עם האצבעות.



הנח את הצד הדביק של המדבקה על אזור הגב העליון או התחתון, בחלק העליון של הזרוע או על החזה ואז הסר את הצד השני של השכבה המגנה.



לאחר מכן, יש ללחוץ על המדבקה בחוזקה למשך 30 שניות לפחות בעזרת כף היד כדי לוודא שהקצוות הודבקו כראוי.



אם זה עוזר לך, אתה יכול לכתוב למשל את היום בשבוע על המדבקה עם עט כדורי דק.

יש להשאיר את המדבקה במקום ברציפות עד לזמן ההחלפה למדבקה חדשה. ייתכן שתרצה לנסות מקומות שונים להדבקות המדבקה החדשה כדי למצוא את המקומות הנוחים ביותר והמקומות שבהם הבגדים לא ישתפשו במדבקה.

#### כיצד יש להסיר את ריבסטיגמין מדבקה דקסל?

יש למשוך בעדינות ובאיטיות קצה אחד של ריבסטיגמין מדבקה דקסל כדי להסירה מהעור. במקרה בו שארית דבק נותרה על העור, הרטב בעדינות את האזור עם מים חמימים וסבון עדין או השתמש בשמן תינוקות כדי להסיר אותה. אין להשתמש באלכוהול או בנוזלים ממיסים אחרים (מסיר לק או ממיסים אחרים). עליך לרחוץ ידיים עם סבון ומים אחרי הסרת המדבקה. במקרה של מגע עם העיניים או אם מופיע אודם בעיניים לאחר הטיפול במדבקה, יש לשטוף מייד את העיניים עם הרבה מים ולפנות לעזרה רפואית אם התסמינים לא חולפים.

#### האם ניתן להשתמש בריבסטיגמין מדבקה דקסל בזמן רחצה, שחייה או בזמן שהייה בשמש?

- רחצה באמבטיה, שחייה או מקלחת לא אמורות להשפיע על המדבקה. יש להשגיח כי המדבקה לא תתרופף בזמן פעילויות אלה.
- אין לחשוף את המדבקה לכל מקור חום חיצוני (כגון אור שמש רב, סאונה, תא שיזוף) לתקופות זמן ארוכות.

#### מה יש לעשות אם המדבקה נופלת?

אם המדבקה נופלת, יש להדביק מדבקה חדשה לשארית היום, ולאחר מכן להחליפה ביום הבא בזמן הקבוע.

#### מתי ולמשך כמה זמן יש להשתמש בריבסטיגמין מדבקה דקסל?

- כדי להפיק תועלת מהטיפול עליך להשתמש במדבקה חדשה כל יום, עדיף להחליף מדבקה באותה השעה בכל יום.
- יש להשתמש רק במדבקה אחת בכל פעם ולהחליף אותה במדבקה חדשה לאחר 24 שעות.

#### אם השתמשת בטעות בריבסטיגמין מדבקה דקסל יותר מהנדרש

אם בטעות השתמשת ביותר ממדבקה אחת, יש להסיר את כל המדבקות מעורך ולאחר מכן להודיע לרופא המטפל שבטעות השתמשת ביותר ממדבקה אחת. ייתכן שתזדקק להשגחה רפואית. חלק מהאנשים שבטעות לקחו יותר מדי ריבסטיגמין חוו בחילה, הקאה, שלשול, לחץ דם גבוה והזיות. דופק איטי ועילפון גם עלולים לקרות. אם השתמשת במנת יתר או אם בטעות בלע ילד מן התרופה או הדביק על עצמו מדבקה, פנה מייד לרופא או לחדר מיון של בית חולים והבא אריזת התרופה איתך.

#### אם שכחת להשתמש בריבסטיגמין מדבקה דקסל

אם גילית כי שכחת להשתמש בריבסטיגמין מדבקה דקסל, הדבק מדבקה חדשה מייד. את המדבקה הבאה תוכל להדביק בזמן הרגיל ביום שלמחרת. אין להשתמש בשתי מדבקות יחד כדי לפצות על זו שנשכחה. יש להתמיד בטיפול כפי שהומלץ על ידי הרופא. גם אם חל שיפור במצב בריאותך, אין להפסיק את הטיפול בתרופה ללא התייעצות עם רופא.

#### אם הפסקת להשתמש בריבסטיגמין מדבקה דקסל

ספר לרופא או לרוקח אם אתה מפסיק להשתמש במדבקה.

אין ליטול תרופות בחושך! בדוק התוית והמנה בכל פעם שאתה נוטל תרופה. הרכב משקפיים אם אתה זקוק להם.

אם יש לך שאלות נוספות בנוגע לשימוש בתרופה, היוועץ ברופא או ברוקח.

#### 4. תופעות לוואי

כמו בכל תרופה, השימוש בריבסטיגמין מדבקה דקסל עלול לגרום לתופעות לוואי בחלק מהמשתמשים. אל תיבהל למקרא רשימת תופעות הלוואי. ייתכן שלא תסבול מאף אחת מהן.

שכיחות תופעות הלוואי גבוהה יותר בזמן התחלת הטיפול או כאשר מעלים את מינון התרופה. במרבית המקרים תופעות הלוואי ייעלמו בהדרגה, שכן הגוף מסתגל לתרופה.

**הסר את המדבקה ויידע את הרופא המטפל מייד, אם אתה מרגיש אחת או יותר מתופעות הלוואי הבאות שעלולות להפוך לחמורות:**

**תופעות לוואי שכיחות** (תופעות שמופיעות ב 1-10 משתמשים מתוך 100):

- איבוד תיאבון
- תחושת סחרחורת
- תחושת נסערות או ישנוניות
- אי שליטה במתן שתן (חוסר יכולת לאצור שתן כיאות)

**תופעות לוואי שאינן שכיחות** (תופעות שמופיעות ב 1-10 משתמשים מתוך 1,000):

- בעיות עם פעימות הלב שלך כמו האטה בפעימות הלב
- ראיית דברים שלמעשה לא קיימים (הזיות)
- כיב קיבה
- התייבשות (איבוד נוזלים רב מדי)
- היפראקטיביות (רמת פעילות גבוהה, חוסר מנוחה)
- תוקפנות (אגרסיביות)

**תופעות לוואי נדירות** (תופעות שמופיעות ב 1-10 משתמשים מתוך 10,000):

- נפילות

**תופעות לוואי נדירות מאוד** (תופעות שמופיעות בפחות ממשתמש אחד מתוך 10,000):

- זרועות או רגליים נוקשות
- ידיים רועדות

**תופעות לוואי ששכיחותן אינה ידועה** (תופעות ששכיחותן טרם נקבעה):

- תגובה אלרגית במקום ההדבקה של המדבקה, כגון שלפוחיות או עור מודלק
- החמרה בתסמיני מחלת פרקינסון (רטטת) – כגון רעד, נוקשות ודשדוש בהליכה
- דלקת בלב לב – התסמינים כוללים כאב חמור בבטן העליונה, מלווה לרוב בבחילות או הקאות
- פעימות לב מהירות או לא סדירות
- לחץ דם גבוה
- התקפי פרכוסים
- הפרעות בכבד (עור צהוב, הצהבה של לובן העיניים, שתן כהה באופן חריג או בחילה, הקאה, עייפות ואיבוד תיאבון לא מוסברים)
- שינויים בתוצאות הבדיקות המצביעות על תפקודי הכבד
- תחושת חוסר שקט
- סיוטי לילה

הסר את המדבקה ופנה לרופא שלך מייד, אם אתה חש באחת מתופעות הלוואי לעיל.

**תופעות לוואי נוספות שדווחו לגבי ריבסטיגמין כמוסות או ריבסטיגמין תמיסה ועלולות להתרחש עם המדבקות:**

**תופעות לוואי שכיחות** (תופעות שמופיעות ב 1-10 משתמשים מתוך 100):

- עודף רוק
- איבוד תיאבון
- תחושת אי שקט
- הרגשה כללית רעה
- רעד או תחושת בלבול
- הזעת יתר

**תופעות לוואי שאינן שכיחות** (תופעות שמופיעות ב 1-10 משתמשים מתוך 1,000):

- קצב לב לא סדיר (כגון קצב לב מהיר)
- קשיי שינה

- נפילות מקריות

**תופעות לוואי נדירות** (תופעות שמופיעות ב 10-1 משתמשים מתוך 10,000):

- התקפי פרכוסים
- כיב במעי
- כאב בחזה שעלול לנבוע מעווית בלב

**תופעות לוואי נדירות מאוד** (תופעות שמופיעות בפחות ממשתמש אחד מתוך 10,000):

- לחץ דם גבוה
- דלקת של הלב – התסמינים כוללים כאב חמור בבטן העליונה, לעיתים קרובות עם בחילות או הקאות
- דימום במערכת העיכול – מופיע כדם בצואה או בקיא
- ראייה של דברים שאינם קיימים (הזיות)
- חלק מהמטופלים שסבלו מהקאות חמורות סבלו מקרע בצינור הוושט שמחבר בין הפה לקיבה

**אם הופיעה תופעת לוואי, אם אחת מתופעות הלוואי מחמירה או כאשר אתה סובל מתופעת לוואי שלא צוינה בעלון, עליך להתייעץ עם הרופא.**

ניתן לדווח על תופעות לוואי למשרד הבריאות באמצעות לחיצה על הקישור "דיווח על תופעות לוואי עקב טיפול תרופתי" שנמצא בדף הבית של אתר משרד הבריאות ([www.health.gov.il](http://www.health.gov.il)) המפנה לטופס המקוון לדיווח על תופעות לוואי, או על ידי כניסה לקישור: <https://sideeffects.health.gov.il>

## 5. איך לאחסן את התרופה?

- מנע הרעלה! תרופה זו וכל תרופה אחרת יש לשמור במקום סגור מחוץ להישג ידם וטווח ראייתם של ילדים ו/או תינוקות ועל ידי כך תמנע הרעלה. אל תגרום להקאה ללא הוראה מפורשת מהרופא.
- אין להשתמש בתרופה אחרי תאריך התפוגה המופיע על גבי האריזה. תאריך התפוגה מתייחס ליום האחרון של אותו חודש.
- **תנאי אחסון:** אחסן מתחת ל-25°C. אחסן באריזה המקורית.
- שמור על המדבקה בתוך השקית שלה עד לשימוש בה.
- אין להשתמש במדבקה אם היא פגומה או אם יש סימנים של פתיחת האריזה.
- לאחר הסרת המדבקה, קפל אותה לשניים כשהצדדים הדביקים מופנים כלפי פנים, יש ללחוץ ולהדקם יחד. החזר את המדבקה המשומשת לשקית שלה והשלך אותה כך שילדים לא יוכלו לגעת בה. אין לגעת בעיניים באצבעותיך, יש לשטוף את הידיים בסבון ומים אחרי הסרת המדבקה. אין להשליך תרופות לביוב או לפח אשפה ביתי. שאל את הרוקח איך להשליך תרופות שאינן בשימוש עוד. אמצעים אלו יסייעו להגן על הסביבה.

## 6. מידע נוסף

**נוסף על המרכיב הפעיל התרופה מכילה גם:**

Polyester film, fluoropolymer-coated, polyethylene/thermoplastic resin/aluminum coated polyester film, poly [(2-ethylhexyl)acrylate, vinylacetate], high molecular weight polyisobutene, paraffin light liquid, medium molecular weight polyisobutene, silica colloidal anhydrous, orange printing color.

**כיכד נראית התרופה ומה תוכן האריזה:**

מדבקה עגולה. השכבה החיצונית בצבע חום בהיר עם הסימון:

"RIV-TDS 4.6 mg/24 h" עבור ריבסטיגמין מדבקה דקסל 4.6 מ"ג/24 שעות.

"RIV-TDS 9.5 mg/24 h" עבור ריבסטיגמין מדבקה דקסל 9.5 מ"ג/24 שעות.

כל מדבקה ארזזה בשקית סגורה. כל אריזה מכילה 30 שקיות.

**שם היצרן וכתובתו:** לוייה פארמה א.ג., מיסבאך, גרמניה

נערך באוגוסט 2023 בהתאם להנחיות משרד הבריאות.

**מספר רישום התרופה בפנקס התרופות הממלכתי במשרד הבריאות:**

ריבסטיגמין מדבקה דקסל 4.6 מ"ג/24 שעות: 158-87-34462-00

ריבסטיגמין מדבקה דקסל 9.5 מ"ג/24 שעות: 158-88-34452-00

לשם הפשטות ולהקלת הקריאה, עלון זה נוסח בלשון זכר. על אף זאת, התרופה מיועדת לבני שני המינים.

**בעל רישום:** דקסל בע"מ, רח' דקסל 1, אור עקיבא 3060000, ישראל