

עלון לצרכן לפי תקנות התרופים (תנשירים) 1986 התרופה משוקת על פי מרשם רופא בלבד

פראלואנט 75 מ"ג/מ"ל תמיסה להזרקה תת עורית

פראלואנט 150 מ"ג/מ"ל תמיסה להזרקה תת עורית

חומר פעיל:

- פראלואנט 75 מ"ג/מ"ל - כל עט/מזרק מוכן לשימוש מכיל 75 מ"ג של אלירוקומאב - 75 mg alicrocumab
- פראלואנט 150 מ"ג/מ"ל - קיים בשני נפחים - 1 מ"ל, 2 מ"ל. כל עט/מזרק מוכן לשימוש בנפח של 1 מ"ל מכיל 150 מ"ג של אלירוקומאב - 150 mg alicrocumab
- כל עט מוכן לשימוש בנפח של 2 מ"ל מכיל 300 מ"ג של אלירוקומאב - 300 mg alicrocumab

חומרים בלתי פעילים: ראה סעיף 4.

קרא בעיון את העלון עד סופו בטרם תשתמש בתרופה. שמור על עלון זה, ייתכן ותצטרך לקרוא בו שוב.

עלון זה מכיל מידע תמציתי על התרופה.

אם יש לך שאלות נוספות, פנה אל הרופא, הרוקח או האחות. תרופה זו נרשמה בעבור. אל תעביר אותה לאחרים. היא עלולה להיות להם אפילו אם נראה לך כי מבצבם הרפואי דומה. פראלואנט אינו מיועד לשימוש בילדים ומתבגרים מתחת לגיל 18 שנים.

1.למה מיועד פראלואנט?

לטיפול במבוגרים עם רמות כולסטרול גבוהות בדם (הסבליים מהירפוכולסטרולמיה ראשונית [משפחתית הטרוגונית או לא משפחתית] או דיסליפידמיה מעורבת) כשילוב עם תזונה מתوازנת.

- לטיפול במבוגרים עם רמות כולסטרול גבוהות בדם בעם מחלה קרדיווסקולרית על מנת להפחית את הסיכון הקרדיווסקולרי. התרופה ניתנת:

* כשילוב עם תרופה מקבוצת הסטטינים או כשילוב עם תרופה מקבוצת הסטטינים ותרופות נוספות להורדת רמות שומנים בדם, במטופלים בהם המינון המקסימלי הנוסבל של תרופה מקבוצת הסטטינים אינו מוריד את רמות הכולסטרול בדם בצורה מספקת או

כטיפול יחיד (פראלואנט בלבד) או כשילוב עם תרופות נוספות להורדת רמות שומנים בדם במטופלים בהם תרופות מקבוצת הסטטינים לא נסבלות או לא ניתן להשתמש בהן.

קבוצה תרופטית:

אלירוקומאב הינו נוגדן חד שבטי אנושי המסייע להורדת רמות הכולסטרול ניתנת:

אלירוקומאב הינו נוגדן חד שבטי אנושי המסייע להורדת רמות הכולסטרול.

פראלואנט חוסם את החלבון PCSK9.

- PCSK9 הינו חלבון המופרש על ידי תאי כבד.
- * הכולסטרול ה"רע" בדרך כלל מופנה מדרך על ידי קישור לקולטנים ספציפיים ("תחתונ עגירה") בכבד שלך.
- * PCSK9 מקטיט את מספר הקולטנים האלו בכבד - מה שגורם להכולסטרול ה"רע" שלך להיות בזה יותר ממחזרה.
- * פראלואנט חוסם את PCSK9 ועל ידי כך מעלה את מספר הקולטנים המזינים לסייע בהורדת הכולסטרול ה"רע" שלך.



2.לפני השימוש בתרופה

אין להשתמש בתרופה:

אם אתו רגיש לפראלואנט או לאירוקומאב או לאחד מהמרכיבים האחרים של תרופה זו (ראה סעיף 6).

אזהרות מיוחדות הנוגעות לשימוש בתרופה

שוחר עם הרופא, הרוקח או האחות לפני תחילת השימוש בפראלואנט.

אם מתפתחת לך תגובה אלרגית חמורה, הפסק לקחת פראלואנט ופנה לרופא מיד. לפעמים התרחשו תגובות אלרגיות חמורות כמו רגישות יתר, כולל אנגיודמה (קשי נשימה), או התנפחות של הפנים, השפתיים, הגרון או הלשון), nummular eczema (כתמים אדמוניים על העור, לפעמים עם שלפוחיות) ודלקת כל ידם על רקע רגישות יתר (hypersensitivity vasculitis) - צורה מיוחדת של תגובת רגישות יתר עם סימפטומים כמו שלשול, פריחה או נקודות סגולות על העור.

למידע על תגובות אלרגיות שעלולות לקרות בזמן נטילת פראלואנט ראה סעיף 4.

לפני השימוש בתרופה ספר לרופא שלך אם אתה סובל ממחלת

עם מחלה כזו כבד, כיוון שפראלואנט בנדק במספר קטן של מטופלים

עם מחלת כליות חמורה ולא בנדק במטופלים עם מחלת כבד חמורה.

ילדים ומתבגרים

פראלואנט אינה מיועדת לילדים ולמתבגרים מתחת לגיל 18.

הבטיחות והיעילות לא הוכחו בילדים ובמתבגרים מתחת לגיל 18.

אם אתה לוקח או אם לקחת לאחרונה תרופות אחרות כלול תרופות ללא מרשם ותוספי תזונה, ספר על כך לרופא או לרוקח.

היריון והנקה

אם את בהריון או מיניקה, חושבת שאת עשויה להיות בהריון או ממחנת היריון, היעציע עם הרופא או עם הרוקח שלך לפני לקיחת תרופה זו.

פראלואנט אינו מומלץ במהלך היריון או בתקופת הנקה.

נהיגה ושימוש במכוונות

תרופה זו לא צפויה להשפיע על יכולתך לנהוג או להשתמש במכוונות.

3. כיצד להשתמש בתרופה?

תמיד יש להשתמש בדיוק לפי הוראות הרופא. עליך לבדוק עם הרופא או הרוקח אם אינך בטוח.

מנה להזריק

הרופא שלך יקבע את המינון הנכון עבורך ואת תדירות ההזרקה הנכונה (75 מ"ג או 150 מ"ג כל שבועיים או 300 מ"ג פעם ב-4 שבועות [פעם בחודש] (למינון של 300 מ"ג פעם ב-4 שבועות [פעם בחודש]).

במהלך הטיפול הרופא יבדוק את רמות הכולסטרול שלך ועשוי להתאים את המינון בהתאם (למעלות או להוריד). לפני כל הזרקה בדוק את התווית, וודא ששם התרופה והמינון נכונים.

מתי להזריק

יש להזריק פראלואנט אחת לשבועיים (למינון של 75 מ"ג או 150 מ"ג), או פעם ב-4 שבועות (פעם בחודש) (למינון של 300 מ"ג) על מנת להזריק מנה של 300 מ"ג. יש לבצע הזרקה אחת של 300 מ"ג, או שתי הזרקות של 150 מ"ג אחת אחרי השנייה, בשני מקומות הזרקה שונים.

לפני ההזרקה

יש לאפשר לפראלואנט להתחמם לטמפרטורת החדר לפני השימוש.

קרא את "הוראות השימוש" המפורטות לפני שתזריק פראלואנט.

מקום ההזרקה

פראלואנט מזרק מתחת לעורך לידיך, לבטן או לרצוע העליונה.

הוראות שימוש
לפני השימוש הראשון, הרופא שלך, האחות או הרוקח יראו לך כיצד להזריק פראלואנט בצורה נכונה.

- קרא תמיד ביסודיות את "הוראות השימוש" שבארירה.
- עליך להשתמש בעט/מזרק כפי שמחזאר ב"הוראות השימוש".

אם השתמשת ביותר פראלואנט מהנדרש

אם השתמשת ביותר פראלואנט מהנדרש, פנה לרופא, לרוקח או לאחות.

אם שכחת להשתמש בפראלואנט

אם שכחת את המנה של פראלואנט, הזרק אותה מיד כשאתה יכול. את המנה הבאה **הזרק לפי לוח הזמנים הרגיל**, זה יחזיר אותך ללוח הזמנים המקורי. אם אינך בטוח מתי להזריק פראלואנט, היוועץ ברופא, ברוקח או באחות.

אין להזריק מנה כפולה כפיצוי על מנה שנשכחה.

אם הפסקת להשתמש בפראלואנט

אם תפסיק להשתמש בפראלואנט בלי להיוועץ ברופא. הפסקת השימוש עלולה לגרום לעליית רמת הכולסטרול שלך.

אין לטפול תרופות תוסף. אין להותיר והנמה בכל פעם שזינן נוטל תרופה. הרבב משקפיים אם הנך זקוק להם.

אם יש לך שאלות נוספות בנוגע לשימוש בתרופה היוועץ ברופא, ברוקח או באחות.

4.תופעות לוואי

כמו בכל תרופה, השימוש בפראלואנט עלול לגרום לתופעות לוואי בחלק מהמשתמשים. אל תיבהל למקרא רשימת תופעות הלוואי. ייתכן ולא תסבול מאף אחת מהן.

אם אתה מתפתח תגובה אלרגית חמורה, הפסק את השימוש בפראלואנט ופנה לרופא מיד.

נצפו לפעמים (עד מטופל אחד מתוך 1000) תגובות אלרגיות חמורות הכוללות: רגישות יתר (קשיי נשימה), nummular eczema - כתמים אדמוניים על העור, לפעמים עם שלפוחיות ודלקת כל ידם על רקע רגישות יתר (hypersensitivity vasculitis) - צורה מיוחדת של תגובת רגישות יתר עם סימפטומים כמו שלשול, עם פריחה או נקודות סגולות על העור.

תופעות לוואי נוספות:

תופעות לוואי נפוצות (common) - תופעות שעשירות להופיע בעד מעד מטופל 1 מתוך 10:

- אדמומיות, גרד, נפיחות, כאב/רגישות במקום ההזרקה (תגובה מקומית במקום ההזרקה).
- סימפטומים של דלקת בדרכי נשימה עליונות כמו כאבי גרון, נזלת, התעטשות.
- גרד (פרוריתס).

תופעות לוואי נדירות (rare) - תופעות שעשירות להופיע בעד מטופל 1 מתוך 1000:

- בליטות אדמונת ומגדרות או סרפדת (urticaria).

שכיחות לא ידועה:

תופעות הלוואי הבאות דווחו מאז שיוקרו של פראלואנט, אך שכיחותן לא ידועה:

- מחלה דermית שטעה.
- קשיי נשימה, או התנפחות של הפנים, השפתיים, הגרון או הלשון (אנגיודמה).

אם הופיעה תופעת לוואי, אם אחת מתופעות הלוואי מחמירה, או אם אתה סובל מתופעת תרופה ללא הודרכה בעליון, עליך להתייעץ עם הרופא.

ניתן לדווח על תופעות לוואי למשרד הבריאות באמצעות לחיצה על הקישור "דיווח על תופעות לוואי עקב טיפול תרופתי" שממצא בדף הבית של אתר משרד הבריאות (www.health.gov.il) המפנה לטופס המקוון לדיווח על תופעות לוואי, או ע"י כניסה לקישור: https://sideeffects.health.gov.il

5. כיצד לאחסן את התרופה

מנע מהעלאת תרופה זו וכל תרופה אחרת יש לשמור במקום סגור מחוץ לרישע ידם וטווח ראייתם של ילדים ולא תינוקות ועל ידי כך תמנע הערלה.

תרופה זו נרשמה לטיפול במחלתך, בחולה אחר, היא עלולה להיות, אל תיתן תרופה זו לקרוביך, שכניך או מכריך.

אין להשתמש בתרופה אחרי תאריך התפוגה (exp. date) המופיע על גבי האריזה ועל גבי העט/המזרק. תאריך התפוגה מתייחס ליום האחרון של אותו חודש.

אחסן במקרר (2°C-8°C), אל תקפא.

יש לאחסן את העטים/המזרקים המוכנים לשימוש בתוך האריזה המקורית על מנת להגן מאור.

במידת הצורך ניתן לשמור עטים/מזרקים בדרים מחוץ למקרר מתחת ל-25°C למשך עד 30 יום מקסימום. יש להגן מאור לאחר ההוצאה מהמקרר, יש להשתמש בפראלואנט תוך 30 יום אם להשליך.

אל שתשתמש בתרופה אם התמיסה נראית בצבע לא תקין, עכורה או מכילה חלקיקים או גושים הנראים לעין.

אין לאחסן תרופות שונות באותה אריזה.

לאחר השימוש הכנס את העט/מזרק למכל עמיד לדקירות. שאל את הרופא, הרוקח או האחות איך להשליך את המכל. אל תחזיר את המכל.

אין להשליך תרופות באשפה הביתית או לתוך הביוב הביתי. שאל את הרוקח שלך איך להשליך תרופות שאינך זקוק להן.

ייתר, מאמצעים אלו יעזרו להגן על הסביבה.

6.מידע נוסף

נוסח של החומר הפעיל, כל עט/מזרק מכיל גם את החומרים הבלתי פעילים הבאים:
Sucrose, L-Histidine/L-Histidine monohydrochloride monohydrate, Polysorbate 20, Water for injection.

כיצד נראית התרופה ומה תוכן האריזה:

פראלואנט זו תמיסה להזרקה, עלולה, חסרת צבע עד צבע צהוב בהיר, בתוך עט/מזרק מוכן לשימוש.

פראלואנט 75 מ"ג/מ"ל: כל עט מוכן לשימוש עם הכפתור הירוק/מזרק מוכן לשימוש עם כווכה ירוקה מכיל 1 מ"ל תמיסה, ומשחרר מנה אחת של 75 מ"ג אלירוקומאב.

קימות אריוות של 1, 2 או 6 עטים/מזרקים, לא כל גדלי האריזה משוקים.

פראלואנט 150 מ"ג/מ"ל: קיים בשני נפחים - 1 מ"ל, 2 מ"ל. 1 מ"ל:

כל עט מוכן לשימוש עם הכפתור האפור/מזרק מוכן לשימש עם כווכה אפורה מכיל 1 מ"ל תמיסה, ומשחרר מנה אחת של 150 מ"ג אלירוקומאב.

קימות אריוות של 1, 2 או 6 עטים/מזרקים, לא כל גדלי האריזה משוקים.

2 מ"ל: כל עט מוכן לשימוש ללא כפתור מכיל 2 מ"ל תמיסה, ומשחרר מנה אחת של 300 מ"ג אלירוקומאב.

קימות אריוות של ו 3 עטים, לא כל גדלי האריזה משוקים.

עלון זה לא כולל את כל המידע על התכשירים. אם יש לך שאלה כלשהי או אינך בטוח בדבר מה, אנך פנה לרופא.
שם בעל הרישום, הירוק, הלבן וכתובתו: סאנופי-אונטיס ישראל בע"מ, רחוב בן גורן 10, נתניה.

מספר רישום התרופה בפנקס התרופות ממלכתי במשרד הבריאות:

פראלואנט 75 מ"ג/מ"ל: 156-08-34583

פראלואנט 150 מ"ג/מ"ל: 156-09-34568

לשם הפשטות ולהקלה הקריאה, עלון זה נוסח בלשון זכר. על אף זאת, התרופה מיועדת לבני שני המינים.

נערך במאי 2023 בהתאם להנחיות משרד הבריאות.

PRAL-75mg-150mg-sol-for-inj-PIL-11.0-IFU-150mg/1ml

PATIENT PACKAGE INSERT IN ACCORDANCE WITH THE PHARMACISTS' REGULATIONS (PREPARATIONS) - 1986

The medicine is dispensed with a doctor's prescription only

PRALUENT 75 MG/ML Solution for subcutaneous injection

PRALUENT 150 MG/ML Solution for subcutaneous injection

Active ingredient:

- Praluent 75 mg/ml – each pre-filled pen/syringe contains 75 mg alicrocumab.
- Praluent 150 mg/ml – available in two volumes – 1 mL, 2 mL. Each 1 mL pre-filled pen/syringe contains 150 mg alicrocumab. Each 2 mL pre-filled pen contains 300 mg alicrocumab.

Inactive ingredients: see section 6.

Read this leaflet carefully in its entirety before using the medicine.

Keep this leaflet; you may need to read it again.

This leaflet contains concise information about the medicine. If you have further questions, refer to the doctor, pharmacist or nurse.

This medicine has been prescribed for you. Do not pass it on to others. It may harm them even if it seems to you that their medical condition is similar.

Praluent is not intended for use in children and adolescents under 18 years of age.

1. WHAT PRALUENT IS INTENDED FOR?

- For treatment of adults with high cholesterol levels in their blood (suffering from primary hypercholesterolemia [heterozygous familial or non-familial] or mixed dyslipidemia) in combination with a suitable diet.
- For treatment of adults with high cholesterol levels in their blood and with a cardiovascular disease, to reduce cardiovascular risk.

It is given:

- * Together with a statin or with a statin and other blood-lipid lowering medicines if the maximum tolerated dose of a statin does not lower levels of cholesterol sufficiently or

as a monotherapy (Praluent only) or together with other blood-lipid lowering medicines when statins are not tolerated or cannot be used.

Therapeutic group:
Alicrocumab is a human monoclonal antibody that helps lower blood cholesterol levels.

Praluent helps lower your levels of "bad" cholesterol (also called LDL cholesterol).

Praluent blocks the protein called PCSK9.

* PCSK9 is a protein secreted by liver cells.

* "Bad" cholesterol is normally removed from your blood by binding to specific receptors ("docking stations") in your liver.

* PCSK9 lowers the number of these receptors in the liver – this causes your "bad" cholesterol to be higher than it should.

By blocking PCSK9, Praluent increases the number of receptors available to help remove your "bad" cholesterol.

2. BEFORE USING THE MEDICINE

Do not use this medicine if:

you are allergic to alicrocumab or to any of the other ingredients in this medicine (see section 6).

Special warnings regarding use of the medicine

Talk to the doctor, pharmacist or nurse before using Praluent. If you develop a serious allergic reaction, stop using Praluent and talk to your doctor right away. Sometimes serious allergic reactions such as hypersensitivity, including angioedema (difficulties breathing, or swelling of the face, lips, throat or tongue), nummular eczema (reddish skin spots sometimes with blisters), and hypersensitivity vasculitis (which is a specific form of hypersensitivity reaction with symptoms such as diarrhea, with a rash, or purple-colored skin spots on the skin) have occurred. For information on allergic reactions that may occur while taking Praluent, see section 4.

Tell your doctor if you have kidney or liver disease before using this medicine, because Praluent has been studied in a few patients with severe kidney disease and not in patients with severe liver disease.

Children and adolescents

Praluent is not intended for children and adolescents under 18 years of age. The safety and the effectiveness have not been proven in children and adolescents under 18 years of age.

If you are taking, or have recently taken, other medicines, including non-prescription medicines and nutritional supplements, tell the doctor or pharmacist.

Pregnancy and breastfeeding

If you are pregnant or breastfeeding, think you may be pregnant or planning pregnancy, consult the doctor or pharmacist before taking this medicine.

Praluent is not recommended during pregnancy or breastfeeding.

Driving and using machines

This medicine is not expected to have any effect on your ability to drive or use machines.

3. HOW SHOULD YOU USE THE MEDICINE?

Always use exactly in accordance with the doctor's instructions. Check with the doctor or pharmacist if you are not sure.

How much to inject

Your doctor will determine the proper dose for you and how often to inject (75 mg or 150 mg every two weeks, or 300 mg once every 4 weeks [monthly]).

Your doctor will check your cholesterol levels and may adjust the dose (up or down) during treatment.

Check the label before each injection; make sure that the name of the medicine and the strength are correct.

When to inject

Inject Praluent once every two weeks (for the 75 mg or 150 mg dose), or once every 4 weeks (monthly) (for the 300 mg dose). In order to inject a dose of 300 mg, administer one injection of 300 mg, or two injections of 150 mg one after the other, at two different injection sites.

Before you inject

Praluent should be allowed to warm to room temperature prior to use.

Read the detailed "Instructions for Use" before you inject Praluent.

Injection site

Praluent is injected under your skin into the thigh, abdomen or upper arm.

Instructions for use

Before you use the pen/syringe for the first time, your doctor, pharmacist or nurse will show you how to inject Praluent correctly.

- * Always read carefully the "Instructions for Use" provided in the package.

• Always use the pen/syringe as described in the "Instructions for Use".

If you use more Praluent than you should

If you use more Praluent than you should, refer to a doctor, pharmacist or nurse.

If you forget to use Praluent

If you miss a dose of Praluent, inject your missed dose as soon as you can. Then take your next dose **according to the regular schedule**. This will keep you on the original schedule. If you are not sure when to inject Praluent, consult the doctor, pharmacist or nurse.

Do not inject a double dose to compensate for a missed dose.

If you stop using Praluent

Do not stop using Praluent without consulting the doctor. If you stop using Praluent, your cholesterol levels can increase.

Do not take medicines in the dark! Check the label and the dose each time you take a medicine. Wear glasses if you need them.

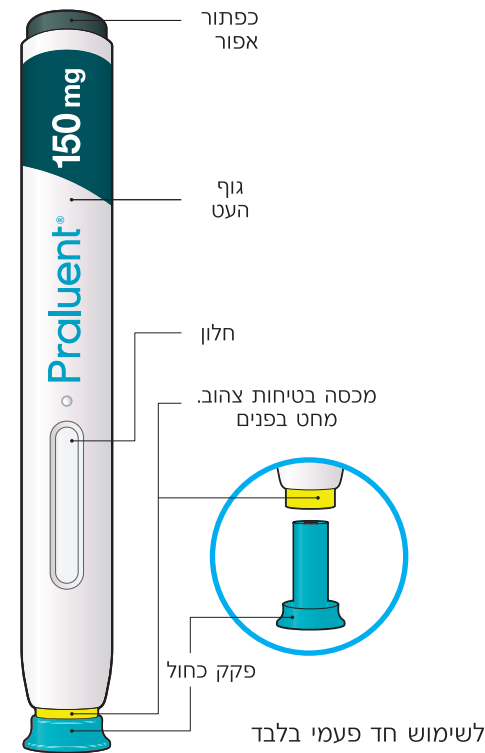
If you have any further questions regarding use of the medicine, consult a doctor, pharmacist or nurse.

4. SIDE EFFECTS

הוראות שימוש

פראלואנט 150 מ"ג/1 מ"ל תמיסה להזרקה בעט מוכן לשימוש

החלקים של עט הפראלואנט מתוארים בתמונה זו.



מידע חשוב

- * התרופה מורקת מתחת לעור שלך ויכולה להינתן על ידך או להינתן בעזרת מישהו אחר (מטפל).
- * ניתן להשתמש בעט זה רק פעם אחת, לאחר השימוש יש להשליכו.

עשה:

- ✓ שמור את עט הפראלואנט מחוץ להישג ידם וטווח ראייתם של ילדים.
- ✓ קרא בעיון את כל ההוראות לפני השימוש בפראלואנט.
- ✓ נהג לפי ההוראות בכל פעם שאתה משתמש בעט פראלואנט.

אל תעשה:

- ✗ אל תיגע במכסה הבטיחות הצהוב.
- ✗ אל תשתמש בעט אם הוא נפל או נפגע.
- ✗ אל תשתמש בעט אם הפקק הכחול חסר או לא מחובר בצורה בטוחה.
- ✗ אל תעשה שימוש חוזר בעט.
- ✗ אל תנער את העט.
- ✗ אל תקפיץ את העט.
- ✗ אל תחשף את העט לאור שמש ישיר.
- ✗ שמור על הוראות אלו, אם יש לך שאלה פנה לרופא, לרוקח או לאחות.

שלב א: הכנה להזרקה

לפני שתתחיל הכן לעצמך:

- * עט הפראלואנט
- * פדי אלכוהול
- * כדור צמר גפן או גזה
- * מכל עמיד לדקירות (ראה שלב ב' 8).

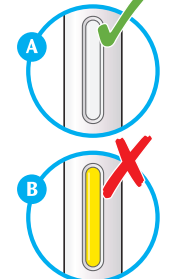
1. הסתכל על התווית על העט

- * דא שאתה מחזיק את התכשיר הנכון ובמינון הנכון.
- * בדוק את תאריך התפוגה: אם התאריך עבר אל תשתמש בתכשיר.



2. בדוק את החלון

- * דא שהנזול צלול, ללא צבע או בצבע צהוב בהיר ונקי מחלקיקים - אם לא, אל תשתמש (ראה איור A).
- * ייתכן ותראה בועת אוויר. זה תקין.
- * אל תשתמש אם הצבע בחלון הינו צהוב חזק (ראה איור B).



3. אפשר לעט להתחמם בממפרטורת החדר במשך 30 עד 40 דקות.

- * אל תחמם את העט, חן לו להתחמם לבד.
- * אל תחזיר את העט למקרר.



4. הכן את מקום ההזרקה

- * שטוף את הידיים עם מים וסבון ויבש אותן עם מגבת.
- * אתה יכול להזריק ב:
 - ירך
 - בטן (למעט האזור של 5 ס"מ מסביב לטבור)
 - חלק חיצוני של זרוע עליונה (ראה תמונה).
- * אתה יכול להזריק לעצמך בעורך בשיבה או בעמידה.
- * נקה את העור באזור ההזרקה עם פד אלכוהול.
- * אל תזריק בעור רגיש, קשה, אדום או חם.
- * אל תזריק בשום אזור בו יש וריד נראה לעין.
- * הורק כל פעם בנקודה שונה.
- * אל תזריק פראלואנט באותה נקודה עם תרופות מוזרקות אחרות.

- * **שלב ב: כיצד להזריק**
- 1. לאחר השלמת כל השלבים של "שלב א: הכנה להזרקה", הסר את הפקק הכחול
- * אל תסיר את הפקק הכחול לפני שאתה מוכן להזרקה.
- * אל תחזיר את הפקק הכחול למקומו.

- 2. החזק את עט הפראלואנט בצורה כזו.
- * אל תיגע במכסה הבטיחות הצהוב.

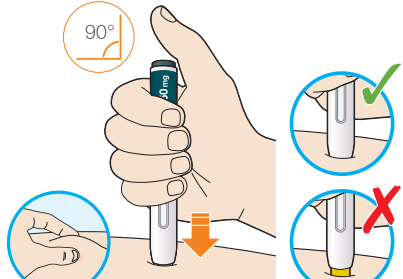


- * דא שאתה יכול לראות את החלון.



3. הצמד את מכסה הבטיחות הצהוב לעורך בזווית של בערך 90°.

- * לחץ והחזק את העט צמוד לגופך עד שמכסה הבטיחות הצהוב לא נראה יותר. העט לא יעבוד אם מכסה הבטיחות הצהוב לא נלחץ עד הסוף.
- * במידת הצורך, צבט את העור כדי לוודא כי מקום ההזרקה הוא יציב.



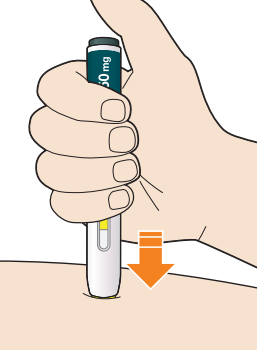
4. לחץ על הכפתור האפור בעזרת האגודל ושחרר מיד.

- * אתה תשמע קליק, ההזרקה שלך החלה עכשיו.
- * החלון יתחיל לשנות צבע לצהוב.



5. המשך להחזיק את העט בניצב לעורך לאחר שחרור הכפתור

- * ההזרקה עשויה להמשך עד 20 שניות.



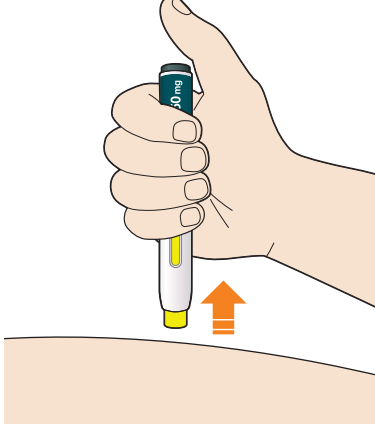
6. רדא שהחלון שינה את הצבע לצהוב, לפני שאתה מזיז את העט.

- * אל תזיז את העט לפני שהחלון כולו הפך לצהוב.
- * ההזרקה הושלמה כאשר החלון הפך כולו לצהוב, אתה עשוי לשמוע קליק שני.
- * אם החלון לא הפך לצהוב כולו, התייעץ עם רופא, רוקח או אחות. אל תזריק לעצמך מנה שנייה מבלי לדבר עם הרופא, הרוקח או האחות.



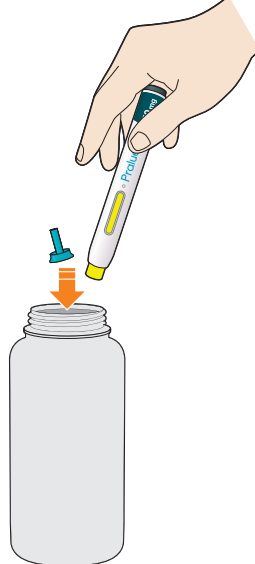
7. הרחק את העט מעורך.

- * אל תשפשף את העור לאחר ההזרקה.
- * אם אתה רואה דם, הצמד כדור צמר גפן או גזה למקום ההזרקה עד שהדמיום נפסק.



8. השלך את העט והפקק.

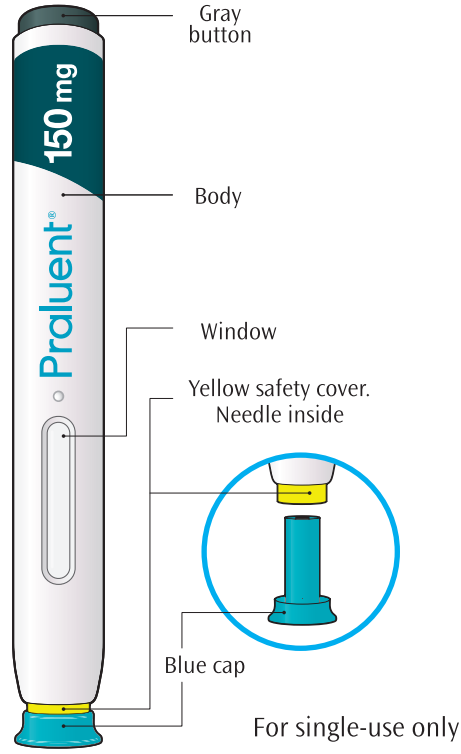
- * אל תחזיר את הפקק הכחול למקומו.
- * השלך את העט ואת הפקק הכחול למכל לאיסוף מחטים ועטים משומשים (עמיד לדקירות) מיד לאחר ההזרקה.
- * שאל את הרופא, הרוקח או האחות כיצד להשליך את המכל.
- * שמור תמיד את המכל מחוץ להישג ידם וטווח ראייתם של ילדים.



INSTRUCTIONS FOR USE

Praluent 150 mg/1 ml solution for injection in a pre-filled pen

The parts of the Praluent pen are shown in this picture.



Important information

- * The medicine is injected under your skin and can be given by yourself or by someone else (a caregiver).
- * This pen can only be used for one single injection, and must be thrown away after use.

Do:

- ✓ Keep the Praluent pen out of the reach and sight of children.
- ✓ Read all of the instructions carefully before using the Praluent pen.
- ✓ Follow the instructions every time you use a Praluent pen.

Do not:

- ✗ Do not touch the yellow safety cover.
- ✗ Do not use the pen if it has been dropped or damaged.
- ✗ Do not use the pen if the blue cap is missing or not securely attached.
- ✗ Do not re-use a pen.
- ✗ Do not shake the pen.
- ✗ Do not freeze the pen.
- ✗ Do not expose the pen to direct sunlight.

Keep these instructions. If you have a question, refer to a doctor, pharmacist or nurse.

STEP A: GETTING READY FOR AN INJECTION

Before you start you will need:

- * the Praluent pen
- * alcohol wipes
- * cotton ball or gauze
- * a puncture-resistant container (see Step B, 8).

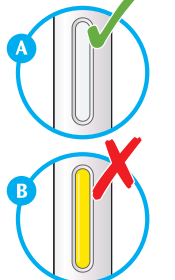
1. Look at the label on the pen

- * Check that you have the correct product and the correct dose.
- * Check the expiry date: do not use if this date has passed.



2. Look at the window

- * Check that the liquid is clear, colorless or pale yellow and free of particles – if not, do not use (see picture A).
- * You may see an air bubble. This is normal.
- * Do not use if the window is solid yellow (see picture B).



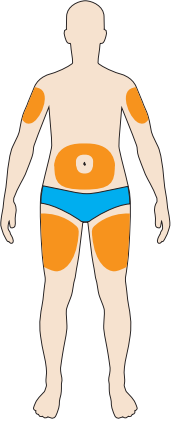
3. Let the pen warm up at room temperature for 30 to 40 minutes.

- * Do not heat the pen, let it warm up on its own.
- * Do not put the pen back in the refrigerator.



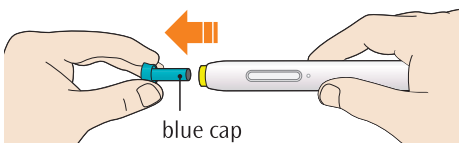
4. Prepare the injection site

- * Wash your hands with soap and water and dry with a towel.
- * You can inject into your:
 - thigh
 - belly (except for the 5 cm area around the navel)
 - outer side of the upper arm (see picture).
- * You can stand or sit to give yourself an injection.
- * Clean the skin in the injection area with an alcohol wipe.
- * Do not inject into skin that is tender, hard, red or hot.
- * Do not inject into an area near a visible vein.
- * Use a different spot each time you inject.
- * Do not inject Praluent with other injectable medicines at the same spot.



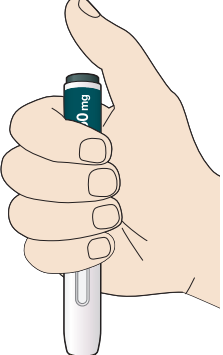
STEP B: HOW TO INJECT

- 1. After completing all steps in "Step A: Getting ready for an injection", pull off the blue cap
- * Do not pull off the blue cap until you are ready to inject.
- * Do not put the blue cap back on.



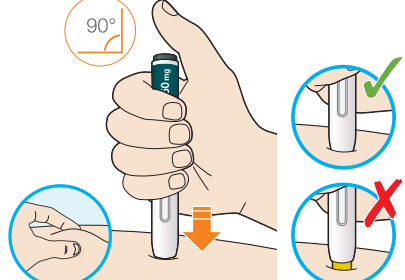
2. Hold the Praluent pen like this.

- * Do not touch the yellow safety cover.
- * Make sure you can see the window.



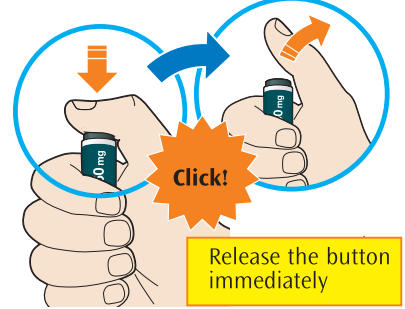
3. Press the yellow safety cover onto your skin at roughly a 90° angle.

- * Press and firmly hold the pen against your body until the yellow safety cover is no longer visible. The pen will not work if the yellow safety cover is not depressed fully.
- * If needed, pinch the skin to be sure that the injection site is firm.



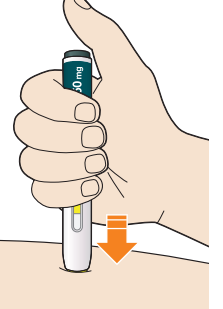
4. Push and immediately release the gray button with your thumb.

- * You will hear a click. Your injection has now started.
- * The window will start to turn yellow.



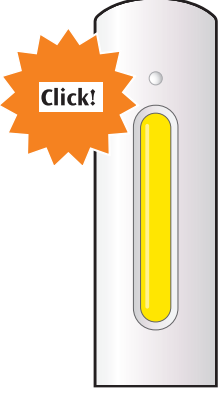
5. Keep holding the pen against your skin after releasing the button

- * The injection may take up to 20 seconds.



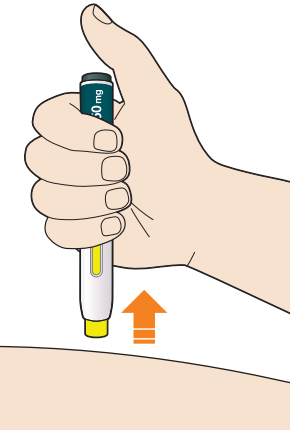
6. Check that the window has turned yellow, before removing the pen.

- * Do not remove the pen until the entire window has turned yellow.
- * Your injection is complete, when the window has turned completely yellow; you may hear a second click.
- * If the window does not turn completely yellow, consult a doctor, pharmacist or nurse. Do not inject yourself with a second dose without speaking to the doctor, pharmacist or nurse.



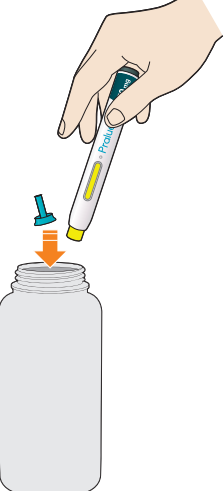
7. Pull pen away from your skin.

- * Do not rub the skin after the injection
- * If you see any blood, press a cotton ball or gauze on the injection site until the bleeding stops.



8. Throw away the pen and cap.

- * Do not put the blue cap back on.
- * Throw away the pen and cap into a puncture-resistant container immediately after the injection.
- * Ask the doctor, pharmacist or nurse how to throw away the container.
- * Always keep the container out of the reach and sight of children.

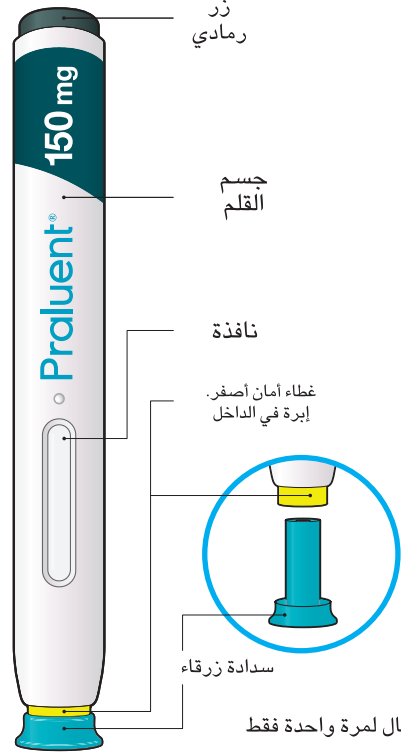


תعليمات الإستعمال

پرالوئنت 150 ملغ/1 ملل محلول للحقن

بقلم جاهز للإستعمال

أجزاء قلم پرالوئنت موصوفة في هذه الصورة.



معلومات هامة

- * يتم حقن الدواء تحت جلدك ويمكنك إستعماله بنفسك أو أن يعطى بمساعدة شخص آخر (معالج).
- * بالإمكان إستعمال هذا القلم لمرة واحدة فقط، ويجب رميه بعد الإستعمال.

افعل:

- ✓ إحمض قلم پرالوئنت بعيداً عن متناول أيدي ومجال رؤية الأطفال.
- ✓ إقرأ بتعمق كافة التعليمات قبل إستعمال پرالوئنت.
- ✓ تصرف وفقاً للتعليمات في كل مرة تستعمل فيها قلم پرالوئنت.

لا تفعل:

- ✗ لا تعادو غطاء الأمان الأصفر.
- ✗ لا تستعمل القلم إذا سقط أو تضرر.
- ✗ لا تستعمل القلم إذا كانت السداة الزرقاء ناقصة أو غير موصولة بشكل آمن.
- ✗ لا تعادو إستعمال القلم.
- ✗ لا تجوز تجميد القلم.
- ✗ لا تعرض القلم لضوء الشمس المباشر.
- ✗ إحمض هذه التعليمات، إذا توفر لديك أي سؤال راجع الطبيب، الصيدلي أو الممرضة.

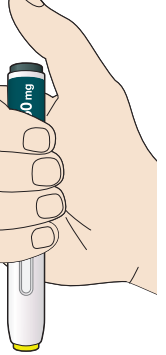
المرحلة أ: تحضير للحقن

قبل أن تبدأ جهز لنفسك:

- * قلم پرالوئنت
- * ضمادات كحولية
- * كرة من القطن أو شاش
- * وعاء مقاوم للوخز (أنظر المرحلة ب 8).

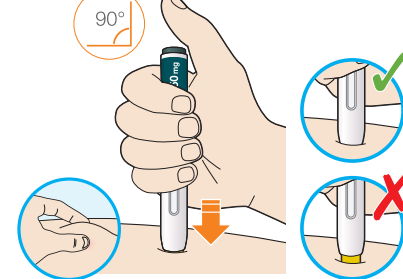
2) أمسك قلم پرالوئنت بهذه الطريقة.

- * لا تلمس غطاء الأمان الأصفر.
- * تأكد من أنك تستطيع رؤية النافذة.



3) ألصق غطاء الأمان الأصفر إلى جلدك بزواوية قدرها 90 درجة تقريباً.

- * إصغط وأبق القلم ملاصقاً لجسمك إلى حين عدم رؤيتك بعد لغطاء الأمان الأصفر، لن يعمل القلم إذا لم يتم ضغط غطاء الأمان الأصفر حتى النهاية.
- * إذا دعت الحاجة، قم بقرص الجلد للتأكد من أن مكان الحقن مستقر.



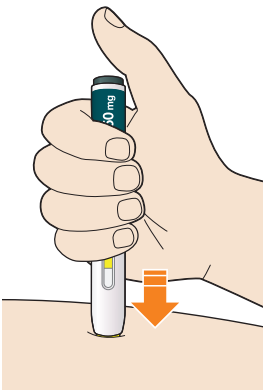
4) إضغط على الزر الرمادي بواسطة الإبهام وحرر فوراً.

- * ستسمع طقة، عملية الحقن خاضعت بدأت الآن.
- * سوف يبدأ لون النافذة بالتغير إلى اللون الأصفر.



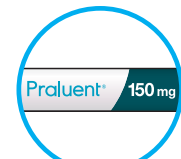
5) واصل مسك القلم بشكل قائم لجلدك بعد تحرير الزر

- * عملية الحقن من شأنها أن تستمر حتى 20 ثانية.



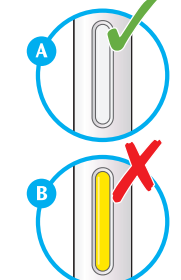
1) أنظر إلى الملصقة الموجودة على القلم

- * تأكد من أنك تمسك المستحضر الصحيح والعيار الدوائي الصحيح.
- * تأكد من تاريخ إنقضاء الصلاحية: إذا إنقضى التاريخ فلا تستعمل المستحضر.



2) إفحص النافذة

- * تأكد من أن السائل رائق، عديم اللون أو بلون أصفر فاتح وخالٍ من الجزيئات — إذا لم يكن كذلك، فلا تستعمله (أنظر الرسم A).
- * من الجائز أن ترى فقاعة هواء، هذا الأمر سليم.
- * لا تستعمل إذا كان اللون في النافذة هو أصفر شديد (أنظر الرسم B).



3) دع القلم ليسخن بدرجة حرارة الغرفة لمدة 30 حتى 40 دقيقة.

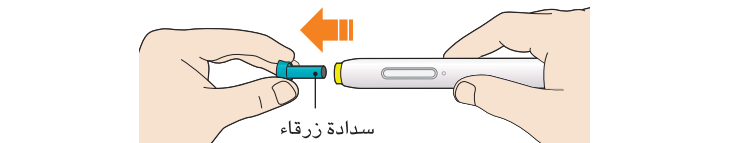
- * لا تسخن القلم، دعه ليسخن من تلقاء نفسه.
- * لا تعيد القلم إلى البراد.



4) حضن مكان الحقن

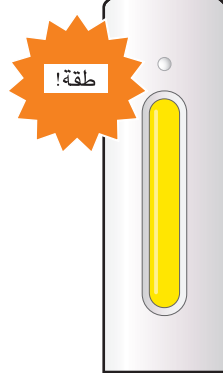
- * إغسل يديك بالماء والصابون وجففهما بواسطة منشفة.
- * يمكن الحقن في:
 - الفخذ
 - البطن (عدا المنطقة 5 سم من حول السرة)
 - الجزء الخارجي من أعلى الذراع (أنظر الصورة).
- * يمكنك الحقن لنفسك بينما تكون جالساً أو واقفاً.
- * نظف الجلد في منطقة الحقن بواسطة ضماد كحولي.
- * لا تحقن في جلد حساس، صلب، أحمر أو ساخن.
- * لا تحقن في أي منطقة يبدو فيها وريد ظاهر للعين.
- * إحقن كل مرة في نقطة مختلفة.
- * لاتحقن پرالوئنت في نفس النقطة مع أدوية أخرى تعطى بالحقن.

- المرحلة ب: كيفية الحقن
- 1) بعد إتمام كل المراحل الخاصة بـ «مرحلة أ: تحضير للحقن»، قم بنزع السداة الزرقاء
- * لا تنزع السداة الزرقاء قبل أن تكون مستعداً للحقن.
- * لا تعيد السداة الزرقاء إلى مكانها.



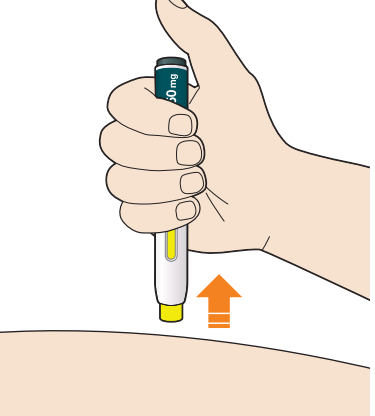
6) قبل تحريك القلم، تأكد من تغير لون النافذة إلى الأصفر.

- * لا تحرك القلم قبل تحول كامل النافذة إلى الأصفر.
- * عند تحول كامل النافذة إلى اللون الأصفر، فإن عملية الحقن قد تمت ومن شأنك أن تسمع طقة ثانية.
- * إذا لم تتحول كامل النافذة إلى الأصفر، إستشر الطبيب، الصيدلي أو الممرضة. لا تحقن لنفسك مقدارا دوائيا ثانيا من دون التحدث مع الطبيب، الصيدلي أو الممرضة.



7) قم بإبعاد القلم عن جلدك.

- * لا تفرك جلدك بعد الحقن.
- * إذا لاحظت وجود دم، قم بإصاق كرة من القطن أو الشاش لمكان الحقن إلى أن يتوقف النزف.



8) إرم القلم والسداة.

- * لا تعيد السداة الزرقاء إلى مكانها.
- * إرم القلم والسداة الزرقاء إلى وعاء تجميع الإبر والأقلام المستعملة (مقاوم للوخز) حالا بعد الحقن.
- * إسال الطبيب، الصيدلي أو الممرضة حول كيفية التخلص من الوعاء.
- * دائماً إحمض الوعاء بعيداً عن متناول أيدي ومجال رؤية الأطفال.

