

## نشرة للمستهلك بموجب أنظمة الصيدالة (مستحضرات) - 1986

يُسوّق الدواء وفق وصفة طبيب فقط

**أومغو 100 ملغ**

محلول للحقن ضمن قلم جاهز للاستعمال

**المادة الفعالة وتركيزها:**

يحتوي كل قلم جاهز للاستعمال على 100 ملغ ميريكيزوماب (mirikizumab) في 1 ملل محلول. مواد غير فعّالة ومثيرة للحساسية في المستحضر: انظر الفصل 2 البند "معلومات مهمة عن قسم من مركبات الدواء" والفصل 6 "معلومات إضافية".

اقرأ النشرة بتمعّن حتى نهايتها وذلك قبل البدء باستخدام الدواء. تحتوي هذه النشرة على معلومات موجزة عن الدواء. إذا كانت لديك أسئلة إضافية فتوجّه إلى الطبيب أو إلى الصيدلي. هذا الدواء وصف لعلاج مرضك. لا تعطه للآخرين؛ لأنّه قد يضرّ بهم، حتى لو بدا لك تشابه بين مرضك ومرضهم.

### 1. لم أعدّ هذا الدواء؟

أومغو معدّ لعلاج البالغين الذين يعانون من التهاب القولون التقرحي (ulcerative colitis) النشط المتوسط حتى الشديد، والذين لديهم استجابة غير كافية، عدم استجابة، أو لديهم عدم تحمل للعلاج العادي أو العلاج البيولوجي.

يحتوي أومغو على المادة الفعّالة ميريكيزوماب، ضد وحيد النسيلة. الأضداد وحيدة النسيلة هي بروتينات تتعرف وترتبط بصورة موجّهة لبروتينات مستهدفة معينة في الجسم. يعمل أومغو عن طريق الاقتران وحجب بروتين موجود في الجسم يُسمى IL-23 (إنترلوكين 23، interleukin-23)، الذي يشارك في الالتهاب. عن طريق حجب نشاط IL-23، يقلل أومغو من الالتهاب وكذلك من الأعراض الأخرى المرتبطة بالتهاب القولون التقرحي.

التهاب القولون التقرحي هو مرض التهابي مزمن يصيب القولون. إذا كنت تعاني من التهاب القولون التقرحي، فسوف تتلقى أولاً أدوية أخرى. إذا لم تستجب إليها بشكل جيد بما فيه الكفاية أو لا يمكنك تحمل هذه الأدوية، فقد يتم إعطاؤك أومغو لتقليل علامات وأعراض التهاب القولون التقرحي مثل الإسهال، ألم البطن، نزف شرجي والالاحاح للتبرّز.

### 2. قبل استعمال الدواء

**يُمنع استعمال الدواء إذا:**

- وجدت لديك حساسية (أرجية) للمادّة الفعّالة (ميريكيزوماب) أو لأحد المركّبات الأخرى التي يحتويها الدواء (المفصلة في الفصل 6). إذا كنت تعتقد أنك قد تكون لديك حساسية، استشر الطبيب قبل استعمال أومغو.
- كانت لديك حالات عدوى نشطة كبيرة (سل نشط).

**تحذيرات خاصّة متعلّقة باستخدام الدواء**

- تحدث مع الطبيب أو الصيدلي قبل استعمال الدواء.
- سيقوم الطبيب بالتحقق من وضعك الصحي قبل أن تتلقّى العلاج.
- احرص على إخبار الطبيب عن أي مرض لديك قبل العلاج.

### حالات عدوى

- قد يسبب أومفو حالات عدوى خطيرة. يُمنع بدء العلاج بـ أومفو إذا كانت لديك عدوى نشطة، حتى تختفي العدوى.
- بعد بدء العلاج، توجه فوراً إلى الطبيب إذا كانت لديك أية أعراض للعدوى مثل:
  - سخونة
  - ضيق تنفس
  - قشعريرة
  - آلام في العضلات
  - ألم عند التبول
  - ألم الحنجرة
  - رشح
  - سعال
- كذلك، أخبر الطبيب إذا مكثت مؤخراً بالقرب من شخص قد يكون مريضاً بالسل.
- سيقوم الطبيب بفحصك وربما يجري لك فحص السل قبل أن تتلقى أومفو.
- إذا اعتقد الطبيب أنك معرض لخطر الإصابة بسل نشط، فقد يتم إعطاؤك أدوية لعلاج.

### اللقاحات

سيقوم الطبيب بالفحص مما إذا كنت بحاجة لتلقي أي لقاحات قبل بدء العلاج. أخبر الطبيب، الصيدلي أو الممرضة إذا كنت قد تلقيت مؤخراً لقاحاً أو من المفترض أن تتلقى لقاحاً. هناك أنواع معينة من اللقاحات (لقاحات حية) يُمنع إعطاؤها أثناء استعمال أومفو.

### ردود فعل تحسسية

- قد يسبب أومفو ردود فعل تحسسية شديدة.
- توقف عن استعمال أومفو وتوجه فوراً لتلقي علاج طبي عاجل إذا تطورت لديك أي من الأعراض التالية لرد فعل تحسسي شديد:
  - طفح
  - اغماء
  - حالات دوام
  - ضغط دم منخفض
  - انتفاخ الوجه، الشفتين، الفم، اللسان أو الحنجرة، صعوبة في التنفس.
  - الشعور بتقلص الحنجرة أو ضغط في الصدر

### فحص دم للكبد

سيقوم الطبيب بإجراء فحوصات الدم قبل وأثناء العلاج بـ أومفو، وذلك من أجل معرفة ما إذا كان كبدك يعمل بشكل سليم. إذا لم تكن فحوصات الدم سليمة، فقد يقوم الطبيب بإيقاف العلاج بـ أومفو وإجراء فحوصات إضافية للكبد، وذلك لتحديد السبب.

### الأطفال والمراهقون

أومفو ليس معداً للأطفال والمراهقين دون عمر 18 سنة، لأنه لم يتم دراسته في هذه الفئة العمرية.

### تفاعلات/ردود فعل بين الأدوية

- إذا كنت تتناول أو تناولت مؤخراً أدوية أخرى، بما في ذلك الأدوية بدون وصفة طبية والمكملات الغذائية، فأخبر الطبيب أو الصيدلي بذلك.
- أخبر الطبيب، الصيدلي أو الممرضة:
  - إذا كنت تتناول، تناولت مؤخراً أو من شأنك أن تتناول أدوية أخرى.
  - إذا كنت قد تلقيت مؤخراً أو من المفترض أن تتلقى لقاحاً. هناك أنواع معينة من اللقاحات (اللقاحات الحية) التي يُمنع إعطاؤها أثناء تناول أومفو.

## الحمل والإرضاع

إذا كنت حاملاً، تعتقدين أنك حامل، أو تخططين للحمل، استشيري الطبيب قبل استعمال هذا الدواء. يُفضل تجنب استعمال أومغو خلال فترة الحمل. إن تأثيرات أومغو على النساء الحوامل غير معروفة. إذا كنت امرأة في سن الخصوبة، يُوصى تجنب حصول حمل ويجب عليك استعمال وسائل ناجعة لمنع الحمل أثناء استعمال أومغو ولمدة 10 أسابيع على الأقل بعد المقدار الدوائي الأخير من أومغو.

إذا كنت مرضعة أو تخططين للإرضاع، توجهي إلى الطبيب قبل استعمال هذا الدواء. سيقدر الطبيب معك فيما إذا كنت ستوقفين عن الإرضاع أو التوقف/الامتناع عن العلاج بـ أومغو، مع الأخذ بعين الاعتبار فائدة الإرضاع للرضيع وفائدة العلاج للمرأة.

## السياقة واستعمال الماكينات

لا يوجد لـ أومغو تأثير أو أنه ذو تأثير ضئيل على قدرتك على السياقة أو استعمال الماكينات.

## معلومات مهمة عن قسم من مركبات الدواء

### يحتوي أومغو على الصوديوم

يحتوي هذا الدواء على أقل من 1 مليمول (mmol) صوديوم (23 ملغ) لكل مقدار دوائي، لذلك فهو عملياً "خالٍ من الصوديوم".

## 3. كيف تستعمل الدواء؟

يجب استعمال الدواء دائماً حسب تعليمات الطبيب. يجب عليك الفحص مع الطبيب أو الصيدلي إذا لم تكن متأكدًا فيما يتعلق بالمقدار الدوائي وبطريقة استعمال الدواء. المقدار الدوائي وطريقة العلاج سيحددتهما الطبيب، فقط. سيتم البدء بالعلاج بمستحضر أومغو بإرشاد وإشراف طبيب ذو خبرة في تشخيص وعلاج التهاب القولون التقرحي.

## المقدار الدوائي المتّبع من أومغو ولأي فترة زمنية يتم إعطاؤه

سيقرر الطبيب مقدار أومغو الذي ستحتاج تناوله ولأي فترة زمنية. أومغو هو علاج طويل الأمد. سيقوم الطبيب أو الممرضة بمتابعة حالتك الطبية بشكل منتظم للتحقق من أن العلاج يحقق التأثير المطلوب.

- بداية العلاج: المقدار الدوائي الأول من أومغو هو 300 ملغ وسيتم إعطاؤه من قبل الطبيب بالتسريب داخل الوريد (بالتنقيط داخل الوريد في الذراع) لمدة 30 دقيقة على الأقل. بعد 4 أسابيع من المقدار الدوائي الأول، سوف تتلقى مقدار دوائي إضافي قدره 300 ملغ ومرة أخرى بعد 4 أسابيع إضافية. إذا لم تكن لديك استجابة علاجية مرضية بعد هذه التسريبات الثلاث، فقد يفكر الطبيب في الاستمرار بالتسريبات داخل الوريد في الأسابيع 12، 16 و-20.
- العلاج الداعم: بعد 4 أسابيع من التسريب الوريدي الأخير، سيتم إعطاء مقدار دوائي داعم قدره 200 ملغ من أومغو بالحقن تحت الجلد ('تحت الجلد')، وبعد ذلك كل 4 أسابيع. سيتم إعطاء مقدار دوائي داعم قدره 200 ملغ عن طريق إعطاء حقنتين تحتوي كل واحدة منها على 100 ملغ من أومغو. إذا توقفت عن الاستجابة بعد تلقي المقدار الدوائي الداعم من أومغو، فقد يقرر الطبيب إعطاءك 3 مقادير دوائية من أومغو عن طريق التسريب داخل الوريد.

سيخبرك الطبيب أو الممرضة متى عليك التبديل إلى الحقن تحت الجلد. خلال فترة العلاج الداعم، سوف تقرر مع الطبيب أو الممرضة ما إذا كان بإمكانك حقن أومغو بنفسك بعد التمرن على تقنية الحقن تحت الجلد. من المهم ألا تحاول حقن نفسك حتى يتم تأهيلك من قبل الطبيب أو الممرضة. سيقدم الطبيب أو الممرضة التأهيل المطلوب.

قد يعطيك المُعالج أيضًا حقنة أومفو بعد التأهيل المناسب.  
استخدم طريقة تذكير مثل تدوين الملاحظات في التقويم السنوي أو المفكرة لمساعدتك على تذكر موعد تناول المقدار الدوائي التالي الخاص بك وذلك لتجنب تفويت أو تلقي مقادير دوائية مضاعفة.

**يُمنع تجاوز المقدار الدوائي الموصى به.**

**إذا استعملت أومفو أكثر مما تحتاج إليه**  
إذا تلقيت أومفو أكثر مما تحتاج إليه أو تم إعطاء المقدار الدوائي في وقت أبكر مما كان من المفترض أن تتلقاه، أخبر الطبيب بذلك.

**إذا نسيت تناول أومفو**  
إذا نسيت حقن مقدار دوائي من أومفو، احقن في أسرع وقت ممكن. بعد ذلك، استمر بالمقدار الدوائي كل 4 أسابيع.

**إذا توقفت عن تناول أومفو**  
لا تتوقف عن تناول أومفو دون التحدث مع الطبيب أولاً. إذا توقفت عن العلاج، فقد تعود أعراض التهاب القولون التقرحي.

يجب الاستمرار في العلاج حسب توصية الطبيب.

حتى إذا طرأ تحسن على حالتك الصحيّة، يُمنع التوقف عن العلاج بالدواء بدون استشارة الطبيب.

**يُمنع تناول الأدوية في الظلام! تحقق من الملصق على عبوة الدواء ومن الجرعة الدوائية في كل مرة تتناول فيها دواء.** ضع النظارات الطبيّة إذا كنت بحاجة إليها.

إذا كانت لديك أي أسئلة إضافية بالنسبة إلى استعمال الدواء، استشر الطبيب، الصيدلي أو الممرضة.

#### **4. الأعراض الجانبية**

كجميع الأدوية، قد يسبب استعمال أومفو أعراضًا جانبية لدى قسم من المستخدمين. لا تتدهش عند قراءة قائمة الأعراض الجانبية. من المحتمل ألا تعاني من أيٍّ منها.

**أعراض جانبية شائعة (قد تؤثر على مستعمل 1 من بين 10):**

- حالات عدوى في الطرق التنفسية العلوية (حالات عدوى في الأنف والحنجرة)
- ألم في المفاصل
- صداع
- طفح
- ردود فعل في منطقة الحقن (مثل احمرار في الجلد، ألم)

**أعراض جانبية غير شائعة (قد تؤثر على مستعمل 1 من بين 100):**

- القوباء المنطقية
- ردود فعل تحسسية المرتبطة بالتسريب (مثلًا حكة، شرى/urticaria)
- ارتفاع في مستويات انزيمات الكبد في الدم.

إذا ظهر عرض جانبي، إذا تفاقم أحد الأعراض الجانبية أو إذا عانيت من عرض جانبي غير مذكور في النشرة، عليك استشارة الطبيب.

**التبليغ عن أعراض جانبية**  
من الممكن تبليغ وزارة الصحة عن أعراض جانبية من خلال الضغط على الرابط "التبليغ عن أعراض جانبية" نتيجة لعلاج دوائي الموجود على الصفحة الرئيسية في موقع وزارة الصحة ([www.health.gov.il](http://www.health.gov.il)) الذي يحوّلك إلى استمارة عبر الإنترنت للتبليغ عن الأعراض الجانبية، أو عبر دخول الرابط: <https://sideeffects.health.gov.il>

## 5. كيف يخزن الدواء؟

تجنّب التسمّم! يجب حفظ هذا الدواء، وكلّ دواء آخر، في مكان مغلق، بعيداً عن متناول أيدي ومجال رؤية الأولاد و/أو الأطفال، وهكذا تتجنّب التسمّم. لا تسبّب التقيؤ بدون تعليمات صريحة من الطبيب. يُمنع استعمال الدواء بعد تاريخ انتهاء الصلاحية (exp. date) الظاهر على المصلحة والعبوة. تاريخ انتهاء الصلاحية ينسب إلى اليوم الأخير من نفس الشهر.

### شروط التخزين:

يجب التخزين في الثلاجة ما بين 2°C-8°C. يُمنع التجميد.  
لا تسخّن الأقلام في الميكروويف، لا تسكب الماء الساخن عليها ولا تتركها تحت أشعة الشمس المباشرة.  
لا تهز القلم الجاهز للاستعمال.  
يجب التخزين في العبوة الأصلية للحماية من الضوء.  
يمكن تخزين أومفو بدون تبريد لمدة تصل إلى أسبوعين في درجة حرارة لا تزيد عن 30°C. إذا كان هناك شذوذ عن هذه الشروط، فيجب التخلص من أومفو.  
لا تستعمل هذا الدواء إذا لاحظت أن القلم الجاهز للاستعمال معطوب، أو إذا كان الدواء يبدو عكراً، ذو لون بني بشكل واضح أو يحتوي على جزيئات.  
الدواء معدّ للاستعمال مرة واحدة فقط.  
يُمنع إلقاء الأدوية في مياه الصرف الصحيّ أو سلّة المهملات في البيت. قم باستشارة الطبيب أو الصيدليّ بالنسبة إلى كيفية التخلص من الدواء. هذه الوسائل ستساعد في حماية البيئة.

## 6. معلومات إضافية

بالإضافة إلى المركب الفعّال، يحتوي الدواء أيضاً على:

Sodium chloride; sodium citrate dihydrate; citric acid, anhydrous; polysorbate 80; water for injection.

### كيف يبدو الدواء وماذا تحوي العبوة

أومفو هو محلول في داخل خرطوشة زجاجية شفافة معبأ ضمن قلم أحادي الاستعمال. المحلول رائق حتى ساطع، قد يختلف لونه من عديم اللون إلى الأصفر قليلاً حتى بني قليلاً وهو بدون جزيئات.  
حجم العبوة مكوّن من قلمين جاهزين للاستعمال.

### اسم صاحب التسجيل وعنوانه:

إيلي ليلي إسرائيل م.ض.، شارع هشيراف 4، ص.ب. 4246، رعنا 4366411.

### اسم المنتج وعنوانه:

إيلي ليلي م.ض.، إنديانا بوليس، إنديانا، الولايات المتحدة.

تمت المصادقة في كانون الثاني 2024 وفق تعليمات وزارة الصحة.  
رقم تسجيل الدواء في سجل الأدوية الرسمي في وزارة الصحة:

174-95-37706-00

لتبسيط قراءة هذه النشرة وتسهيلها ورد النص بصيغة المذكور. مع هذا فالدواء معد لكلا الجنسين.

تعليمات الاستعمال  
أومفو 100 ملغ محلول للحقن ضمن قلم جاهز للاستعمال  
ميريكيروماب

قلمان جاهزان للاستعمال



اقرأ هذه التعليمات قبل أن تقوم بحقن أومفو. اتبع جميع التعليمات خطوة بخطوة.

- يتطلب حقنتين من أومفو للحصول المقدار الدوائي الكامل.
- يجب حقن قلم أومفو واحد وبعده مباشرة قلم أومفو الآخر.

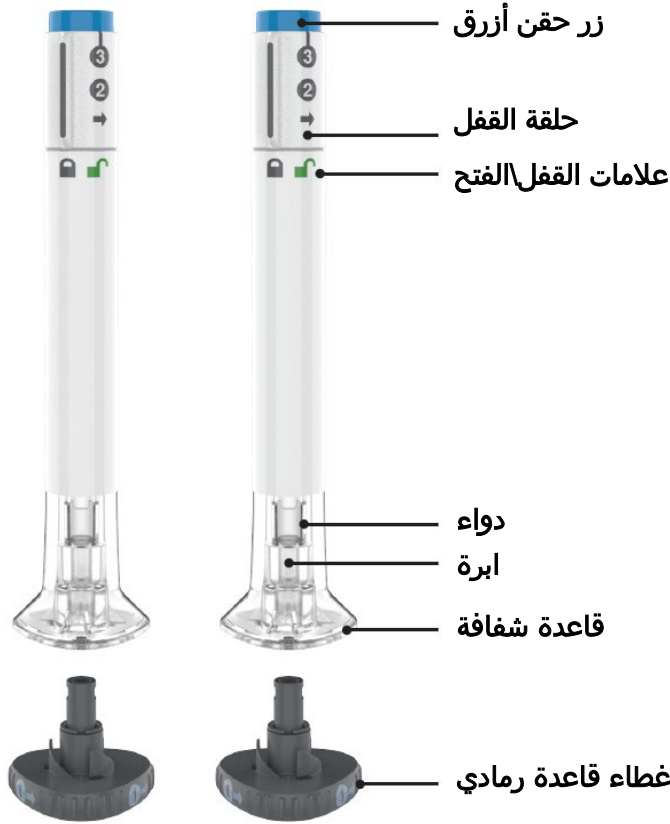
كذلك يجب أن تتذكر:

- يجب أن يوضح لك أحد أفراد الطاقم الطبي كيفية الاستعداد وكيفية حقن أومفو بواسطة القلم. لا تحقن نفسك أو أي شخص آخر حتى يتم التوضيح لك كيفية حقن أومفو.
- كل قلم من أقلام أومفو معد للاستعمال لمرة واحدة فقط. لا تشارك القلم أو تعيد استعماله. قد تنقل العدوى أو تصاب بها.
- قد يساعدك أحد أفراد الطاقم الطبي في تحديد مكان حقن المقدار الدوائي في جسمك. يمكنك أيضاً قراءة البند "اختر منطقة الحقن" في هذه التعليمات لمساعدتك في اختيار المنطقة الأفضل بالنسبة لك.
- إذا كانت لديك مشاكل في الرؤية أو السمع، لا تستعمل قلم أومفو دون مساعدة المعالج.
- احتفظ بتعليمات الاستعمال وراجعها بتمعن عند الحاجة.

قبل استعمال أقلام أومفو، اقرأ التعليمات واتبعها خطوة بخطوة.

### القسم العلوي

أجزاء قلم أومفو



### القسم السفلي

100 ملغ/ملي + 100 ملغ/ملي = مقدار دوائى واحد كامل

مهم:

- يتطلب حقنتين للحصول على المقدار الدوائى الكامل.
- يجب حقن قلم واحد وبعده مباشرة قلم الآخر.

استعد لحقن أومفو  
أخرج الأقلام من الثلاجة

أخرج قلمي أومفو من داخل الثلاجة.  
ابق أغطية القاعدة الرمادية حتى تكون جاهزاً للحقن.  
اترك الأقلام في درجة حرارة الغرفة لمدة 30 دقيقة قبل  
الحقن.  
لا تسخن الأقلام في الميكروويف، لا تصب عليها ماء ساخناً  
ولا تتركها تحت أشعة الشمس المباشرة.  
لا تستعمل الأقلام إذا كان الدواء مجمداً.  
لا تهز.

المعدات المطلوبة:

- 2 منديل كحولي
- 2 كرة قطنية أو قطع من ضمادة شاش.

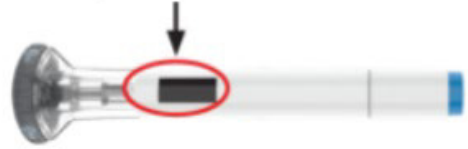
جمع المعدات



- 1 حاوية للنفايات الحادة (انظر "التخلص من أقلام أومفو")
- تأكد من حصولك على الدواء المناسب. يجب أن يكون الدواء الموجود في الداخل رائقًا. قد يكون عديم اللون إلى أصفر قليلاً.
- لا تستعمل القلم، ويجب التخلص منه حسب توجيهات أحد أفراد الطاقم الطبي إذا:
- بدا تالفًا
- كان الدواء عكراً، تغير لونه، أو يحتوي على جزيئات
- انقضى تاريخ انتهاء الصلاحية المطبوع على الملصق
- كان الدواء متجمداً

## افحص الأقلام والدواء

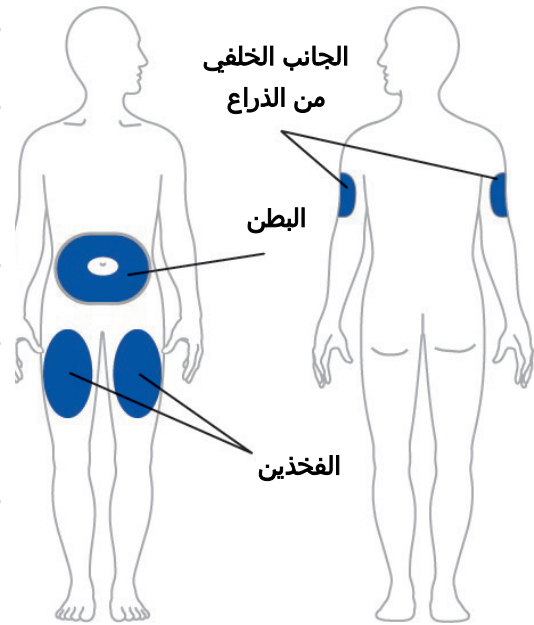
تاريخ انتهاء الصلاحية



استعد للحقن

اختر منطقة الحقن

- اغسل يديك بالماء والصابون قبل حقن أومفو.
- يمكن لأحد أعضاء الطاقم الطبي مساعدتك في اختيار أفضل منطقة للحقن بالنسبة لك.
- يمكنك أنت أو أي شخص آخر حقن الدواء في منطقة البطن. لا تحقن في نطاق 5 سم من منطقة السرة.
- يمكنك أنت أو أي شخص آخر حقن الدواء في الجزء الأمامي من الفخذين. يجب أن تكون هذه المنطقة على الأقل 5 سنتيمترات فوق الركبة و 5 سنتيمترات تحت الفخذ.
- يمكن لشخص آخر أن يقوم بحقنك في الجزء الخلفي من أعلى الذراع.
- لا تحقن في نفس المكان بالضغط في كل مرة. على سبيل المثال، إذا كانت الحقنة الأولى في البطن، فإن الحقنة الثانية - لإكمال المقدار الدوائي الكامل - يمكن أن تكون في مكان آخر في البطن.
- لا تحقن في المناطق التي يكون فيها جلدك حساساً، فيه كدمة، أحمرًا أو صلبًا.

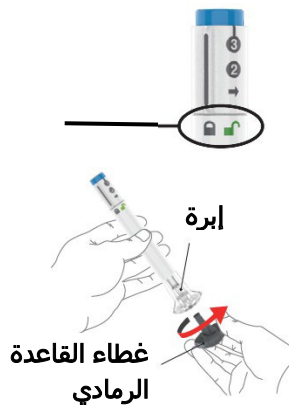


نظّف منطقة الحقن بواسطة منديل كحولي. دع مكان الحقن حتى يجف قبل أن تحقن الدواء.

حقن أومفو

1 انزع غطاء القلم

تأكد من أن القلم مقفل



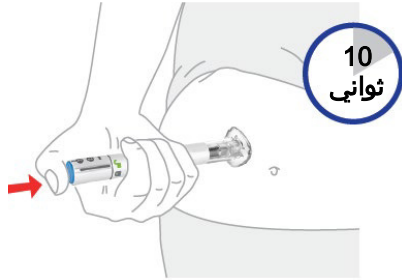
- اترك غطاء القاعدة الرمادي حتى تكون جاهزاً للحقن.
- قم بلف غطاء القاعدة الرمادي وتخلص منه في سلة المهملات المنزلية.
- لا تعد غطاء القاعدة الرمادي - فقد يؤدي ذلك إلى تضرر الإبرة.
- لا تلمس الإبرة.



## موضع وافتح القفل

2

- ضع القاعدة الشفافة بشكل مسطح وثابت مقابل الجلد.
- أمسك القاعدة على الجلد وقم بتدوير حلقة القفل إلى حالة الفتح.



## اضغط وأمسك لمدة تصل إلى 10 ثوانٍ

3

- اضغط وأمسك زر الحقن الأزرق. سوف تسمع نغمة قوية (بدأ الحقن).
- استمر في إمساك القاعدة الشفافة بقوة مقابل الجلد.. سوف تسمع نغمة قوية ثانية خلال حوالي 10 ثوانٍ بعد الأولى (اكتمل الحقن).



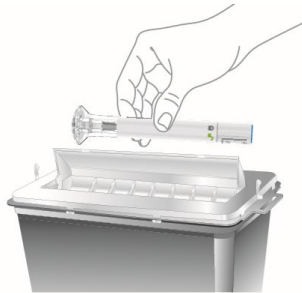
- ستعرف أن عملية الحقن قد اكتملت عندما تتمكن من رؤية المكبس الرمادي.
- انزع القلم من الجلد.
- إذا نزلت في منطقة الحقن، فاضغط بواسطة كرة قطنية أو قطعة شاش.
- لا تفرك منطقة الحقن.

يتطلب حقتين للحصول المقدار الدوائي الكامل. يجب حقن قلم واحد وبعده مباشرة القلم الآخر.

## التخلص من قلم أومغو

### تخلص من الأقلام المستعملة

- ضع القلم المستعمل في حاوية تجميع النفايات الحادة مباشرة بعد الاستعمال. لا ترم القلم مباشرة في سلة المهملات المنزلية.



- إذا لم يكن لديك حاوية للتخلص من الأدوات الحادة، فيمكنك استعمال حاوية منزلية بحيث تكون:

- مصنوعة من البلاستيك المقاوم
- يمكن إغلاقه بغطاء محكم، مقاوم للثغوب، دون امكانية لخروج النفايات الحادة للخارج
- ثابت ويتم وضعه بشكل مستقيم أثناء الاستعمال
- مقاومة للتسربات

- معلّم بشكل ملائم بتحذير حول النفايات الخطرة التي في داخل الحاوية

- عندما تكون حاوية الأدوات الحادة ممثلة تقريباً، ستحتاج إلى اتباع التعليمات المحلية حول الطريقة الصحيحة للتخلص من حاوية النفايات الحادة. قد تكون هناك قوانين محلية تنص على كيفية التخلص من الإبر والمحاقن.
- لا تقم بإعادة تدوير حاوية النفايات الحادة المستعملة.
- لمزيد من المعلومات حول التخلص الصحيح من الحاوية، اتصل بالطاقم الطبي بخصوص الخيارات المتاحة في منطقتك.

### الأسئلة الشائعة

- س. ماذا أفعل لو تركت الأقلام تسخن لأكثر من 30 دقيقة قبل الحقن؟  
ج. يمكنك ترك القلم في درجة حرارة الغرفة حتى 30°C لمدة تصل إلى أسبوعين.
- س. ماذا لو رأيت فقاعات الهواء داخل القلم؟  
ج. فقاعات الهواء الموجودة داخل القلم هو أمر طبيعي. لن تضر أو تؤثر على المقدار الدوائي.
- س. ماذا لو كانت هناك قطرة من السائل على طرف الإبرة عندما أقوم بإزالة غطاء القاعدة الرمادي؟  
ج. لا بأس أن ترى قطرة من السائل على طرف الإبرة. لن تضر أو تؤثر على المقدار الدوائي.
- س. ماذا أفعل لو قمت بفتح قفل القلم وضغطت على زر الحقن الأزرق حتى اكتمال الحقن؟  
ج. لا تنزع قاعدة الغطاء الرمادي. لا تستعمل القلم. توجه إلى الطبيب أو الصيدلي للحصول على قلم جديد.
- س. هل أحتاج إلى الضغط باستمرار على زر الحقن الأزرق حتى اكتمال الحقن؟  
ج. لا تحتاج إلى الضغط باستمرار على زر الحقن للأسفل، لكن ذلك قد يساعدك على إبقاء القلم ثابتاً وقويًا مقابل جلدك.
- س. ماذا تفعل إذا لم ترجع الإبرة بعد الحقن؟  
ج. لا تلمس الإبرة ولا تُعد غطاء القاعدة الرمادي. قم بتخزين القلم في مكان آمن لتجنب وخز القلم عن طريق الخطأ وتوجه إلى الطبيب، الصيدلي أو الممرضة.
- س. ماذا أفعل إذا كانت هناك قطرة سائل أو دم على الجلد بعد الحقن؟  
ج. هذا شيء طبيعي. اضغط بكرة قطنية أو قطعة شاش على مكان الحقن. لا تفرك منطقة الحقن.
- س. ماذا أفعل إذا سمعت أكثر من نقرتين أثناء الحقن - نقرتان قويتان ونقرة ضعيفة. هل حصلت على الحقنة كاملة؟  
ج. قد يسمع بعض الأشخاص نقرة خافتة مباشرة قبل النقرة القوية الثانية. هذا هو العمل الاعتيادي للقلم. لا تنزع القلم من الجلد حتى تسمع النقرة القوية الثانية.
- س. كيف أعرف أن عملية الحقن قد اكتملت؟  
ج. بعد الضغط على زر الحقن الأزرق، ستسمع نقرتين قويتين. النقرة القوية الثانية تعني اكتمال الحقن. ستري أيضًا المكبس الرمادي في القسم العلوي من القاعدة الشفافة.

اقرأ النشرة الكاملة للمستهلك الخاصة بـ أومفو الموجودة داخل هذه العلبة لمعرفة المزيد عن الدواء الخاص بك.