

نشرة للمستهلك بموجب أنظمة الصيدلة

(مستحضرات) - 1986

يسوق الدواء بموجب وصفة طبيب فقط

كسيمپتا®

مَحلول للحقن ضمن قلم جاهز للإستعمال للحقن تحت الجلد

المادة الفعالة:

أوفاتوموماب 50 ملغ/ململ

ofatumumab 50 mg/ml

يحتوي كل 1 ملل محلول للحقن على 50 ملغ أوفاتوموماب.

يحتوي كل قلم جاهز للإستعمال على 20 ملغ أوفاتوموماب في 0.4 ملل محلول.

المواد غير الفعالة ومولدات الحساسية: أنظر الفقرة 2 بند "معلومات هامة عن بعض مركبات الدواء" والفقرة 6 "معلومات إضافية".

إقرأ النشرة بتمعن حتى نهايتها قبل إستعمالك للدواء. تحتوي هذه النشرة على معلومات موجزة عن الدواء. إذا توفرت لديك أسئلة إضافية، راجع الطبيب أو الصيدلي.

وُصف هذا الدواء للعلاج من أجلك. لا تعطيه للآخرين. هو قد يضرهم حتى ولو بدا لك أن حالتهم الطيبة مشابهة لحالتك.

1) لأي غرض مخصص الدواء؟

كسيمپتا مخصص لعلاج الكبار الذين يعانون من أشكال إنتكاسية من التصلب المتعدد (RMS - relapsing forms of multiple sclerosis) مع مرض نشط الذي يُعرف بواسطة مميزات سريرية أو تصويرية.

الفصيلة العلاجية: من الأدوية المثبطة للمناعة من نوع الأضداد وحيدة النسيلة (immunosuppressants, monoclonal antibodies)

كيف يعمل كسيمپتا

يعمل كسيمپتا بواسطة الإرتباط بالمستقبل المسمى CD20 على سطح خلايا B. خلايا B هي نوع من خلايا الدم البيضاء التي تشكل جزء من جهاز المناعة (دفاعات الجسم). في مرض التصلب المتعدد، يهاجم جهاز المناعة الطبقة الواقية المحيطة بالخلايا العصبية. تشترك خلايا B في هذه العملية. يستهدف كسيمپتا ويتخلص من خلايا B وبذلك يقلل من إحتمال الإنتكاس، يخفف من الأعراض ويبطئ من تقدم المرض.

2) قبل إستعمال الدواء

لا يجوز إستعمال الدواء إذا:

- كنت حساساً (ألرجي) لـ أوفاتوموماب أو لكل واحد من المركبات الإضافية في هذا الدواء (مفصلة في الفقرة 6).
- قيل لك بأنه لديك مشاكل خطيرة في الجهاز المناعي.
- كنت تعاني من تلوث خطير.
- وُجد لديك سرطان.

تحذيرات خاصة تتعلق بإستعمال الدواء

تحدث مع الطبيب قبل إستعمال كسيمپتا

- قد يؤدي كسيمپتا إلى إعادة تنشيط فيروس إلتهاب الكبد B. سوف يجري الطبيب فحص دم من أجل التأكد فيما إذا كنت معرضاً لخطورة حدوث تلوث إلتهاب الكبد B. إذا أظهر هذا الفحص أنك أصبت بإلتهاب الكبد B في الماضي أو كنت تحمل فيروس إلتهاب الكبد B، فسوف يطلب منك الطبيب التوجه إلى مختص.

- من شأن الطبيب أن يفحص جهازك المناعي، وذلك قبل أن تبدأ العلاج بـ كسيمپتا.

- إذا كنت تعاني من تلوث، فمن شأن الطبيب أن يقرر بأنه ليس بإمكانك تلقي كسيمپتا أو قد يؤجل علاجك بـ كسيمپتا إلى أن يزول التلوث.

- سوف يفحص الطبيب فيما إذا كنت بحاجة للقاحات قبل أن تبدأ العلاج بـ كسيمپتا. إذا كنت بحاجة للقاح من النوع المسمى لقاح حي أو حي-مضعف، فيجب أن يُعطى لك قبل 4 أسابيع على الأقل من بدء العلاج بـ كسيمپتا. أنواع أخرى من اللقاحات يجب أن تعطى أسبوعين على الأقل قبل بدء العلاج بـ كسيمپتا.

خلال العلاج بـ كسيمپتا

بَلِّغ الطبيب:

- إذا ظهر لديك رد فعل عام متعلق بالحقن أو رد فعل موضعي متعلق بمكان الحقن. هذه الأعراض الجانبية الأكثر شيوعاً لـ كسيمپتا وهي موصوفة في الفقرة 4. تحدث هذه الأعراض الجانبية عادة خلال 24 ساعة بعد حقن كسيمپتا، خاصة بعد عملية الحقن الأولى. إن عملية الحقن الأولى يجب أن تجرى وُفق تعليمات فرد من الطاقم الطبي.

- إذا كنت تعاني من تلوث. قد تتطور لديك تلوثات بسهولة أكبر أو قد يتفاقم تلوث موجود لديك حالياً. سبب ذلك هو أن خلايا المناعة التي يستهدفها كسيمپتا تساعد أيضاً في محاربة التلوث. قد تكون التلوثات خطيرة لا بلّ أحياناً تشكل خطراً على الحياة.

- إذا كنت تخطط لتلقي أية لقاحات. سوف يخبرك الطبيب فيما إذا كان اللقاح الذي أنت بحاجة هو لقاح حي، لقاح حي-مضعف أو لقاح

من نوع آخر. لا يجوز تلقي لقاحات حية أو حية-مضعفة خلال العلاج بـ كسيمپتا، لأن ذلك قد يؤدي إلى حدوث تلوث. أنواع أخرى من اللقاحات من شأنها أن تكون أقل نجاعة إذا أعطيت خلال العلاج بـ كسيمپتا.

بَلِّغ الطبيب بشكل فوري إذا قاسيت من إحدى الأعراض التالية خلال العلاج

بـ كسيمپتا، لأنها قد تكون علامات لحالة خطيرة:

- إذا وُجد لديك طفح، شرى، صعوبات في التنفس، إنتفاخ الوجه، الجفنين، الشفتين، الفم، اللسان أو الحنجرة، ضغط في الصدر، أو كنت تشعر بإغماء. قد تكون هذه علامات أو أعراض لرد فعل تحسسي.

- إذ كنت تعتقد بأن التصلب المتعدد يتفاقم (مثل ضعف أو تغير في الرؤية) أو إذا لاحظت أية أعراض جديدة أو شاذة. قد تدل هذه الأعراض على إضطراب دماغي نادر يسمى إعتلال بياض الدماغ متعدد البؤر المتريقي (PML)، الذي ينجم عن تلوث فيروسي.

الأطفال والمراهقون

هذا الدواء غير مخصص للأطفال والمراهقين دون عمر 18 سنة.

لا تتوفر معلومات بخصوص سلامة ونجاعة إستعمال هذا الدواء لدى أطفال ومراهقين دون عمر 18 سنة.

التداخلات/التفاعلات بين الأدوية

إذا كنت تستعمل أو إذا استعملت مؤخراً أدوية أخرى، بما في ذلك أدوية بدون وصفة طبية وإضافات غذائية، إحكِ للطبيب أو الصيدلي عن ذلك.

يجب إبلاغ الطبيب أو الصيدلي بالأخص:

- إذا كنت تستعمل، إستعملت مؤخراً أو من شأنك أن تستعمل أدوية التي تؤثر على جهاز المناعة. ذلك لأنه قد يكون لهذه الأدوية تأثير إضافي على جهاز المناعة.

- إذا كنت تخطط لتلقي أية لقاحات (أنظر "تحذيرات خاصة تتعلق بإستعمال الدواء" أعلاه).

الحمل والإرضاع

إذا كنت حاملاً أو مرضعة، تعتقدين بأنه من شأنك أن تكوني حاملاً أو تخططين للحمل، إستشيري الطبيب قبل إستعمال هذا الدواء.

الحمل

عليك الإمتناع عن الحمل خلال إستعمال كسيمپتا وخلال 6 أشهر بعد التوقف عن إستعماله.

إذا كان هنالك إحتمال بأن تصحي حاملاً، فعليك إستعمال وسيلة منع حمل ناجعة خلال العلاج ولمدة 6 أشهر بعد التوقف عن العلاج بـ كسيمپتا. إستشيري الطبيب بخصوص الخيارات المتوفرة.

إذا أصبحت حاملاً أو تعتقدين بأنه من شأنك أن تصبحي حاملاً خلال العلاج أو بمدى قدره 6 أشهر بعد المقدار الدوائي الأخير، بلّغي الطبيب بشكل فوري. سوف يتحدث معك الطبيب حول المخاطر الممكنة لـ كسيمپتا على الحمل. سبب ذلك هو أن كسيمپتا يمكن يقلل عدد خلايا المناعة (خلايا B) سواء لدى الأم ولدى الجنين. يمكنك التبليغ عن حملك بواسطة التوجه للممثل المحلي لشركة نوفارتيس (أنظري الفقرة 6)، بالإضافة للتوجه إلى الطبيب.

الإرضاع

يمكن أن ينتقل كسيمپتا إلى حليب الأم. تحدثي مع الطبيب بخصوص الفوائد والمخاطر قبل أن ترضعي طفلك خلال إستعمال كسيمپتا.

إعطاء لقاح للأطفال حديثي الولادة

إستشيري الطبيب أو الصيدلي قبل إعطاء لقاح لطفلك حديث الولادة وذلك إذا إستعملت كسيمپتا خلال فترة حملك (أنظري " تحذيرات خاصة تتعلق بإستعمال الدواء" أعلاه).

السياقة وإستعمال الماكات

لا يوجد لـ كسيمپتا تأثير أو له تأثير ضئيل على القدرة على السياقة وإستعمال الماكات.

معلومات هامة عن بعض مركبات الدواء

يحتوي هذا الدواء على أقل من 1 ميليومول صوديوم (23 ملغ) للمقدار الدوائي، وبالتالي هو فعلياً "خالٍ من الصوديوم".

3) كيفية إستعمال كسيمپتا؟

يجب دائماً إستعمال المستحضر حسب تعليمات الطبيب.

عليك الإستيضاح من الطبيب أو من الصيدلي إذا لم تكن واثقاً بخصوص المقدار الدوائي وطريقة العلاج بالمستحضر.

يُعطى كسيمپتا بالحقن تحت الجلد (من تحت الجلد).

إن عملية الحقن الأولى يجب أن تتم تحت تعليمات فرد من الطاقم الطبي. إن أقلام كسيمپتا الجاهزة للإستعمال مخصصة للإستعمال لمرة واحدة فقط. لتعليمات مفصلة بخصوص كيفية حقن كسيمپتا، أنظر "تعليمات إستعمال قلم كسيمپتا من نوع Sensoready" في نهاية هذه النشرة.

يمكنك إستعمال كسيمپتا في أي ساعة خلال اليوم (صباحاً، بعد الظهر أو مساءً).

ما هي كمية كسيمپتا التي يجب إستعمالها وبأي وتيرة يجب إستعمالها المقدار الدوائي وطريقة العلاج يحددان من قبل الطبيب فقط.

المقدار الدوائي الإعتيادي هو عادة:

- مقدار دوائي إبتدائي ذو 20 ملغ من كسيمپتا الذي يتم إعطائه في اليوم الأول للعلاج (الأسبوع 0)، بعد مضي أسبوع وبعد أسبوعين (الأسبوع 1 والأسبوع 2). بعد عمليات الحقن الـ 3 الأولى هذه، لا توجد عملية حقن في الأسبوع الذي يلي ذلك (الأسبوع 3).

- إبتداء من الأسبوع 4 وبعد ذلك مرة في الشهر، المقدار الدوائي الموصى به هو 20 ملغ من كسيمپتا.

| الموعد | المقدار الدوائي |
|--------------------------------|-----------------|
| الأسبوع 0 (اليوم الأول للعلاج) | 20 ملغ |
| الأسبوع 1 | 20 ملغ |
| الأسبوع 2 | 20 ملغ |
| الأسبوع 3 | بدون حقن |
| الأسبوع 4 | 20 ملغ |
| بعد ذلك مرة في الشهر | 20 ملغ |

لا يجوز تجاوز المقدار الدوائي الموصى به.

فترة العلاج

واصل إستعمال كسيمپتا مرة في الشهر للمدة الزمنية التي وصفها لك الطبيب. سوف يفحص الطبيب حالتك بشكل منتظم ليحدد فيما إذا كان العلاج يحقق التأثير المرجو.

إذا توفرت لديك أسئلة بخصوص مدة إستعمال كسيمپتا، توجه للطبيب.

إذا إستعملت بالخطأ مقداراً دوائياً أكبر

إذا حقنت أكثر مما ينبغي من كسيمپتا، إتصل بالطبيب بشكل فوري.

إذا إستعملت مقداراً دوائياً مفرطاً أو إذا بلع طفل بالخطأ من الدواء، توجه فوراً إلى الطبيب أو إلى غرفة الطوارئ في المستشفى وأحضر معك علبة الدواء.

إذا نسيت إستعمال كسيمپتا

من أجل تحقيق الفائدة الكاملة من كسيمپتا، فمن المهم أن تتلقى كل حقنة في موعدها.

إذا نسيت حقنة من كسيمپتا، فعليك أن تحقن لنفسك بأسرع وقت ممكن. لا يجوز الإنتظار حتى المقدار الدوائي التالي المخطط له. يجب حساب مواعيد عمليات الحقن المستقبلية من اليوم الذي حقنت فيه هذا المقدار الدوائي وليس وفق جدول المواعيد الأصلي (أنظر أيضاً "ما هي كمية كسيمپتا التي يجب إستعمالها وبأي وتيرة يجب إستعمالها" أعلاه).

يجب المواظبة على العلاج حسب توصية الطبيب.

لا يجوز التوقف عن العلاج بالدواء بدون إستشارة الطبيب، حتى ولو طراً تحسن على حالتك الصحية.

إذا توقفت عن إستعمال كسيمپتا

لا يجوز التوقف عن إستعمال كسيمپتا، أو تغيير المقدار الدوائي دون التحدث مع الطبيب.

أعراض جانبية معينة يمكن أن تكون متعلقة بإنخفاض مستوى خلايا B في دمك. بعد التوقف عن العلاج بـ كسيمپتا، فإن مستوى خلايا B في دمك سترتفع تدريجياً إلى المستوى السليم. هذه المسيرة يمكن أن تستمر عدة أشهر. خلال هذه الفترة الزمنية، فإن بعض الأعراض الجانبية الموصوفة في هذه النشرة لا يزال بإمكانها أن تحدث.

لا يجوز إستعمال أدوية في العتمة! يجب تشخيص طابع الدواء والتأكد من المقدار الدوائي في كل مرة تستعمل فيها دواء. ضع النظارات الطبية إذا لزم الأمر ذلك.

إذا توفرت لديك أسئلة إضافية حول إستعمال الدواء، إستشر الطبيب أو الصيدلي.

4) الأعراض الجانبية

كما بكل دواء، إن إستعمال كسيمپتا قد يسبب أعراضاً جانبية لدى بعض المستعملين. لا تندesh من قائمة الأعراض الجانبية. من الجائز ألا تعاني أياً منها.

الأعراض الجانبية لـ كسيمپتا مفصلة فيما يلي. إذا تفاقمت إحدى الأعراض الجانبية، بَلِّغ الطبيب.

شائعة جداً (very common) - من شأنها أن تؤثر على أكثر من مستعمل 1 من بين 10

- تلوثات في الطرق التنفسية العلوية، مع أعراض مثل ألم في الحنجرة ورشح

- ردود فعل تتعلق بالحقن، مثل سخونة، صداع، آلام عضلية، قشعريرة وإرهاق - هذه الأعراض تحدث عادة خلال الـ 24 ساعة بعد حقن كسيمپتا، خاصة بعد عملية الحقن الأولى

- تلوثات في المسالك البولية

- ردود فعل في مكان الحقن، مثل إحمرار، ألم، حكة وإنتفاخ في مكان الحقن

شائعة (common) - من شأنها أن تؤثر على 10-1 مستعملين من بين 100

- إنخفاض نسبة البروتين المسمى الغلوبولين المناعي M في الدم، الذي يساعد في الحماية من التلوثات

- هربس في منطقة الفم

أعراض جانبية شيوعتها غير معروف (أعراض شيوعتها لم يُحدد بعد)

- ردود فعل تحسسية مع أعراض مثل طفح، شرى، صعوبات في التنفس، إنتفاخ الوجه، الجفنين، الشفتين، الفم، اللسان أو الحنجرة. ضغط في الصدر، أو الشعور بإغماء

إذا ظهر عرض جانبي، إذا تفاقمت إحدى الأعراض الجانبية، أو عندما تعاني من عرض جانبي لم يذكر في النشرة، عليك إستشارة الطبيب.

بالإمكان التبليغ عن أعراض جانبية لوزارة الصحة بواسطة الضغط على الرابط "تبليغ عن أعراض جانبية عقب علاج دوائي" الموجود على الصفحة الرئيسية لموقع وزارة الصحة (**www.health.gov.il**) الذي يوجهك إلى النموذج المباشر للتبليغ عن أعراض جانبية، أو عن طريق تصفح الرابط: **https://sideeffects.health.gov.il**

5 كيفية تخزين الدواء؟

تجنب التسمم! يجب حفظ هذا الدواء وكل دواء آخر في مكان مغلق بعيداً عن متناول أيدي ومجال رؤية الأطفال و/أو الرضع، وذلك لتفادي إصابتهم بالتسمم. لا تسبب التقيؤ بدون تعليمات صريحة من الطبيب. لا يجوز استعمال الدواء بعد إنقضاء تاريخ الصلاحية (exp. date) الذي يظهر على ظهر العبوة. يشير تاريخ الصلاحية إلى اليوم الأخير من نفس الشهر.

شروط التخزين

يجب حفظ القلم في عبوة الكرتون الخارجية من أجل حمايته من الضوء. يجب التخزين في البراد (2-8 درجات مئوية). لا يجوز التجميد. عند الحاجة، بالإمكان ترك كسيميتا خارج البراد حتى 7 أيام لمرة واحدة بدرجة حرارة الغرفة (بدرجة حرارة لا تزيد عن 30 درجة مئوية). لطالما لم يتم الاستعمال خلال هذه الفترة، بالإمكان إعادة كسيميتا إلى البراد لمدة أقصاها 7 أيام.

لا يجوز استعمال هذا الدواء إذا لاحظت بأن المحلول يحتوي على جسيمات تبدو للعين أو إذا كان عكرًا. لا تلق أدوية في المجاري أو في القمامة المنزلية. إسأل الصيدلي حول كيفية التخلص من أدوية لم تعد قيد الإستعمال. تساعد هذه الخطوات في الحفاظ على البيئة.

6 معلومات إضافية

يحتوي الدواء بالإضافة للـمركب الفعّال أيضاً على:

Arginine, sodium acetate trihydrate, sodium chloride, polysorbate 80, disodium edetate, hydrochloric acid (for pH adjustment) and water for injections.

كيف يبدو الدواء وما هو محتوى العبوة

- كسيميتا عبارة عن محلول رائق حتى ساطع قليلاً، عديم اللون حتى أصفر - بني شاحب.

- تحتوي كل عبوة على قلم واحد جاهز للإستعمال، للإستعمال لمرة واحدة.

صاحب الإمتياز والمستورد وعنوانه: نوفارتيس إسرائيل م.ض.، ص.ب. 7126، تل أبيب.

تم إعدادها في نيسان 2024.

رقم سجل الدواء في سجل الأدوية الحكومي في وزارة الصحة: 167-85-36656 من أجل سهولة وتهوين القراءة تمت صياغة هذه النشرة بصيغة المذكور. على الرغم من ذلك، فإن الدواء مخصص لكلا الجنسين.

تعليمات استعمال قلم كسيميتا من نوع Sensoready

من المهم أن تفهم تعليمات الإستعمال هذه وتتصرف وفقاً لها قبل حقن كسيميتا. تحدث مع الطبيب، الصيدلي أو الممرضة إذا توفرت لديك أية أسئلة قبل إستعمال كسيميتا في المرة الأولى.

تذكر:

- لا يجوز استعمال القلم إذا كان الختم الموجود على عبوة الكرتون الخارجية أو الختم الموجود على القلم معطوباً. إحتفظ بالقلم في عبوة الكرتون الخارجية المغلقة حتى تكون جاهزاً للإستعماله.
- لا يجوز خض القلم.
- إذا أسقطت القلم، فلا يجوز إستعماله إذا بدا معطوباً أو إذا أسقطته بعد نزع الغطاء عنه.
- يجب التخلص من القلم المستعمل فوراً بعد الإستعمال. لا يجوز إعادة إستعمال القلم. أنظر "كيف يتوجب عليّ التخلص من قلم كسيميتا المستعمل من نوع Sensoready؟" في نهاية تعليمات الإستعمال هذه.

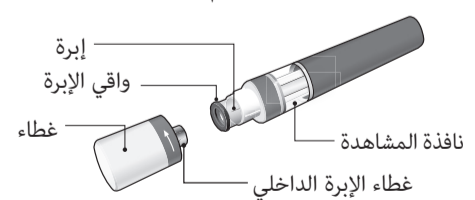
كيف يتوجب عليّ تخزين كسيميتا؟

- يجب تخزين عبوة الكرتون الخاصة بالقلم في البراد، ما بين 2 إلى 8 درجات مئوية.
- يجب حفظ القلم في عبوة الكرتون الأصلية إلى أن يكون جاهزاً للإستعمال وذلك لحمايته من الضوء.
- لا يجوز تجميد القلم.

يجب حفظ كسيميتا بعيداً عن مجال رؤية ومتناول أيدي الأطفال.

أجزاء قلم كسيميتا من نوع Sensoready (أنظر الرسم أ):

الرسم أ



قلم كسيميتا من نوع Sensoready معروض بعد نزع الغطاء. لا يجوز نزع الغطاء إلى أن تكون مستعداً للحقن.

الرسم ب

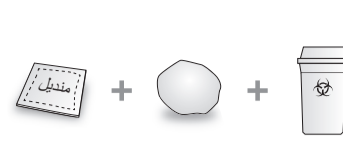
ماذا تحتاج من أجل الحقن:
مشمول في عبوة الكرتون:
• قلم كسيميتا جديد من نوع Sensoready (أنظر الرسم ب).

غير مشمول في عبوة الكرتون

(أنظر الرسم ج):

- 1 منديل كحولي
- 1 كرة قطن أو شاش
- وعاء للنفايات الحادة

الرسم ج



أنظر "كيف يتوجب عليّ التخلص من قلم كسيميتا المستعمل من نوع Sensoready؟" في نهاية تعليمات الإستعمال هذه.

قبل الحقن:

أخرج القلم من البراد 15 حتى 30 دقيقة قبل عملية الحقن من أجل تمكينه من بلوغ درجة حرارة الغرفة.

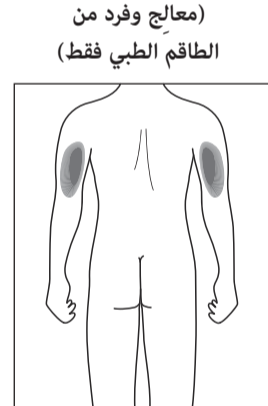
المرحلة 1. فحوص أمان مهمة قبل الحقن (أنظر الرسم د):

- أنظر عبر نافذة المشاهدة. يجب أن يكون السائل رائقاً حتى ساطع قليلاً. لا يجوز إستعماله إذا إحتوى السائل على جسيمات ظاهرة للعين أو إذا كان عكرًا.
- من الجائز أن ترى فقاعة هواء صغيرة، هذه ظاهرة سليمة.
- أنظر إلى تاريخ إنتهاء الصلاحية (EXP) الموجود على القلم الذي بحوزتك. لا يجوز إستعمال القلم إذا إنقضى تاريخ الصلاحية.
- توجه إلى الطبيب أو إلى فرد من الطاقم الطبي إذا أخفق القلم الذي بحوزتك في إحدى هذه الفحوص.

المرحلة 2. إختبر مكان الحقن:

- المكان الموصى به هو المنطقة الأمامية من الفخذين. يمكنك أيضاً إستعمال المنطقة السفلية من البطن، لكن ليس في منطقة قدرها 5 سم من حول السرة (أنظر الرسم هـ).
- إختبر مكان مختلف في كل مرة تحقن كسيميتا.
- لا يجوز الحقن في مناطق يكون فيها الجلد حساساً، فيه كدمات، أحمر، مغطى بقشرة أو قاسياً. يجب الإمتناع عن المناطق التي فيها ندب أو علامات شد أو أماكن فيها تلوث.
- إذا كان معالج أو فرد من الطاقم الطبي هو من يعطيك الحقنة، فيمكنهم الحقن أيضاً في المنطقة الخارجية من أعلى الذراع (أنظر الرسم و).

الرسم و (معالج وفرد من الطاقم الطبي فقط)



المرحلة 3. نظف مكان الحقن:

- إغسل يديك بالماء والصابون.
- نظف مكان الحقن بواسطة منديل كحولي بحركة دائرية. دعه يجف قبل الحقن (أنظر الرسم ز).
- لا يجوز أن تلمس ثانية المنطقة التي تم تنظيفها قبل الحقن.

عملية الحقن

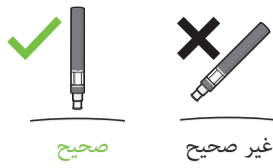
المرحلة 4. إنزع الغطاء:

- يجب نزع الغطاء فقط عندما تكون مستعداً للإستعمال القلم.
- إنزع الغطاء بواسطة تدويره مع إتجاه السهم (أنظر الرسم ح).
- تخلص من الغطاء. لا يجوز محاولة إعادة الغطاء إلى مكانه.
- إستعمل القلم خلال 5 دقائق من لحظة نزع الغطاء.

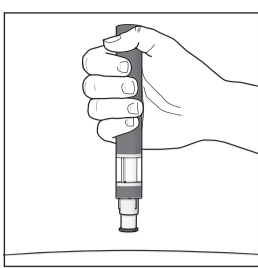
من الجائز أن ترى عدة قطرات من الدواء تخرج من الإبرة. هذه ظاهرة سليمة.

المرحلة 5 أمسك القلم:

- أمسك القلم بزواوية 90 درجة بإتجاه مكان الحقن الذي تم تنظيفه (أنظر الرسم ط).



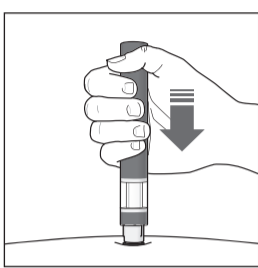
الرسم ط



هام: خلال عملية الحقن ستسمع طقتين إثنيتين بصوت عالٍ:

- الطقة الأولى تُشير إلى أن عملية الحقن قد بدأت.
- الطقة الثانية ستشير إلى أن عملية الحقن كادت أن تنتهي. عليك مواصلة مسك القلم بقوة مقابل الجلد حتى يملء المؤشر الأخضر النافذة ويتوقف عن الحركة.

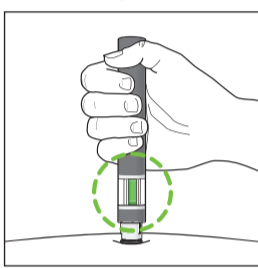
الرسم ي



المرحلة 6. بدء عملية الحقن:

- إضغط القلم بقوة مقابل الجلد من أجل بدء عملية الحقن (أنظر الرسم ي).
- الطقة الأولى تشير إلى أن عملية الحقن بدأت.
- واصل مسك القلم بقوة مقابل الجلد.
- المؤشر الأخضر يُظهر تقدم عملية الحقن.

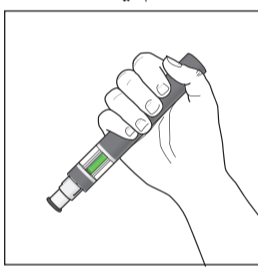
الرسم أ



المرحلة 7. إنتهاء عملية الحقن:

- إصغ للطقة الثانية. يدل هذا الأمر على أن عملية الحقن كادت أن تنتهي.
- تأكد من أن المؤشر الأخضر قد ملأ النافذة وتوقف عن الحركة (أنظر الرسم أ).
- الأن بالإمكان إخراج القلم (أنظر الرسم ب).

الرسم ب

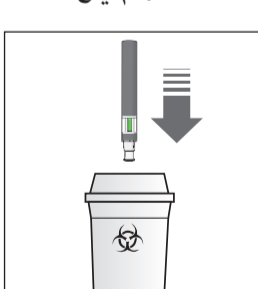


بعد عملية الحقن:

- إذا لم يملء المؤشر الأخضر النافذة، ذلك يعني بأنك لم تتلق المقدار الدوائي الكامل. توجه إلى الطبيب أو إلى الصيدلي، إذا لم يكن المؤشر الأخضر ظاهراً للعين.
- من الجائز وجود كمية قليلة من الدم في مكان الحقن. يمكنك الضغط بواسطة كرة قطن أو شاش، على مكان الحقن والبقاء على هذا النحو 10 ثوانٍ. لا يجوز فرك مكان الحقن. يمكنك تغطية مكان الحقن بواسطة بلاستر صغير، إذا إستمر النزف.

كيف عليّ التخلص من قلم كسيميتا المستعمل من نوع Sensoready؟

الرسم ج



المرحلة 8. التخلص من قلم كسيميتا من نوع Sensoready:

- يجب التخلص من القلم المستعمل في وعاء للنفايات الحادة (أي، وعاء مقاوم للثقب حيث يمكن إغلاقه أو وعاء مشابه) (أنظر الرسم ج).
- لا تحاول إطلاقاً إعادة إستعمال القلم.

يجب حفظ وعاء النفايات الحادة بعيداً عن مجال رؤية ومتناول أيدي الأطفال.