

אפו-גו<sup>®</sup> פן

10 מ"ג/מ"ל

אפומורפין הידרוכלוריד  
תמיסה להזרקה

أپو-چوین

10 ملغ/میل

أپومورفین هیدروکلورید  
محلول للحقن



עלון אריזה  
מידע למשתמש  
نشرة العبوة  
معلومات للمستعمل

teva



## نشرة للمستهلك بموجب أنظمة الصيدلة (مستحضرات) - 1986

يسوّق الدواء حسب وصفة طبيب فقط

# أيو - چوپين

## قلم أحادي الإستعمال محلول للحقن تحت الجلد

### التركيب:

كل ملل يحتوي على:

Apomorphine Hydrochloride 10 mg (أپومورفين هيدروكلوريد)  
لقائمة المواد غير الفعالة في المستحضر، انظر الفقرة 6 «معلومات إضافية».

اقرأ النشرة بتمعن حتى نهايتها قبل إستعمالك للدواء. تحتوي هذه النشرة على معلومات موجزة عن الدواء. إذا توفرت لديك أسئلة إضافية، راجع الطبيب أو الصيدلي.

وصف هذا الدواء لعلاج مرضك. لا تعطيه للأخرين. فهو قد يضرهم حتى ولو بدا لك أن حالتهم الطبية مشابهة لحالتك.

### 1) لأي غرض مخصص الدواء؟

الدواء مخصص لعلاج مرض پاركينسون.

أپومورفين يساعد على تقليل الفترة الزمنية لنوبات التوقف الحركي (إنها حالة يفقد فيها المريض القدرة على الحركة وهو غير قادر على إجراء النشاطات اليومية) لدى مرضى الباركينسون الذين لم يكن العلاج بمستحضرات فموية لعلاج مرض الباركينسون كافياً لهم.

### الفصيلة العلاجية: مقلد دوپاميني.

### 2) قبل إستعمال الدواء

#### لا يجوز إستعمال الدواء:

- إذا وجدت حساسية لأحد مركباته، لسولفيت أو للبيسولفيت.
- إذا كنت تعاني من مشاكل في التنفس، الخرف، مرض الزهايمر، هلوسة، أفكار وهمية، أوهام، فقدان الإتصال بالواقع، مرض ذهاني أو من مشاكل في الكبد.
- إذا كنت دون عمر 18 سنة.
- إذا وُجد لديك رد فعل خطير لحركات لا إرادية (dyskinesia) أو إضطراب في توتر العضلات (dystonia) رغم العلاج بليفودوبا (لعلاج مرض پاركينسون).
- إذا كنت تعلم أنت أو أحد أفراد عائلتك بوجود ظاهرة في التخطيط الكهربائي للقلب (ECG) التي تسمى long QT syndrome.
- إذا كنت تتناول أو نانسيترون (لعلاج الغثيان والتقيؤات).

#### تحذيرات خاصة تتعلق بإستعمال الدواء

قبل بدء العلاج بأيو - چوپين عليك أن تحضر للطبيب المعالج نتائج فحص التخطيط الكهربائي للقلب وقائمة بالأدوية الإضافية التي تتناولها. سيطلب منك معاودة إجراء فحص التخطيط الكهربائي للقلب في الأيام الأولى من

العلاج وكذلك كلما وجد الطبيب من الصواب قيامك بذلك. عليك إبلاغ الطبيب فوراً عن أعراض أخرى خاصة تلك المتعلقة بالقلب، مثل ضربات القلب، إغماء أو على وشك الإغماء. عليك إبلاغ الطبيب إذا كنت تعاني من إسهال أو بذات علاج بدواء جديد.

قبل بدء العلاج يجب إبلاغ الطبيب إذا كنت تعاني أو إذا عانيت في الماضي من أية مشكلة طبية أو إذا وجدت سابقة عائلية، تشمل:

إذا كنت تعاني أو عانيت في الماضي من خلل في وظيفة الجهاز التنفسي (كأمراض الرئة)، القلب، الكبد، الكلية، الجهاز العصبي، الميل للغثيان والتقيؤ، ضغط دم منخفض (الشعور بإغماء أو دوران عند الوقوف)، إذا كنت تتناول أدوية لتخفيف ضغط الدم المرتفع، إذا كان مرض پاركينسون يسبب إضطرابات نفسية مثل الهلوسة والإرتباك، إذا كنت كبيراً في السن أو منهكاً أو إذا كنت في فترة الرضاعة.

إذا كنت حساساً لأي طعام أو لأي دواء، عليك إبلاغ الطبيب عن ذلك قبل تناول الدواء.

#### تحذيرات إضافية

يجب إبلاغ الطبيب إذا كنت تشعر، أو إذا لاحظت المعالج الخاص بك، بتطور دوافع أو شهوات خارجة عن السيطرة أو إغراء لإجراء أعمال شاذة التي قد تسبب ضرراً لك أو للأخرين. هذه الأفعال التي تسمى إندعام السيطرة على الدوافع يمكن أن تشمل أنواعاً من التصرفات مثل الإدمان على القمار، الأكل المفرط، المبالغة في المصاريف المالية، دافع جنسي متزايد أو زيادة في الأفكار أو الإنفعالات الجنسية. يدرس الطبيب ملاءمة المقدار الدوائي أو إيقاف العلاج بالدواء.

يتطور لدى بعض المرضى أعراض تشبه الإدمان التي تؤدي إلى التلهف لمقادير دوائية كبيرة من أيو - چوپين وادوية أخرى تستعمل لعلاج مرض الباركينسون.

إذا كنت تتناول، أو إذا تناولت مؤخراً، أدوية أخرى بما في ذلك أدوية بدون وصفة طبية وإضافات غذائية، احك للطبيب أو الصيدلي عن ذلك.

يجب إبلاغ الطبيب أو الصيدلي بالأخض إذا كنت تتناول:

- أدوية لضغط الدم المرتفع أو المنخفض
- أدوية لتنظيم نظم القلب (مثل كينيدين أو أميودارون)
- أدوية مضادة للذهان (مثل: كلوزابين)
- أدوية مضادة للإكتئاب (مثل مضادات الإكتئاب ثلاثية الحلقة (مثل أميتريبتيلين، إيميبرامين)
- مضادات حيوية من فصيلة الماكروليدات (مثل إريثروميسين، إزيتروميسين، كلاريثروميسين)
- دوميبيريون (دواء للعدوى)
- أدوية أخرى لعلاج پاركينسون. إذا كنت تتناول هذا الدواء بالترزامن مع ليفودوبا (لعلاج پاركينسون) يجب إجراء فحوص دم بصورة منتظمة
- أوندانسيترون (دواء لعلاج الغثيان والتقيؤات). الذي قد يؤدي إلى انخفاض خطير في ضغط الدم وإلى فقدان الوعي.

#### إستعمال الدواء سوية مع الطعام والشراب

إن الطعام والشراب لا يؤثران على تأثير الدواء.

#### الحمل

لا يجوز إستعمال الدواء إذا كنت في فترة الحمل، عدا الحالات التي يكون فيها إستعمال الدواء ضرورياً، فقط بعد إستشارة الطبيب.

قبل إستعمال الدواء، يجب إستشارة الطبيب إذا كنت في فترة الحمل، تخططين للحمل أو تعتقدين بأنك حامل.

## الإرضاع

لا يعرف فيما إذا كان الدواء ينتقل إلى حليب الأم وبالتالي يجب إستشارة الطبيب إذا كنت مرضعة أو تخطين للإرضاع. سيرشدك الطبيب إذا كان عليك التوقف عن العلاج بالدواء أو التوقف عن الإرضاع.

## الإستعمال لدى الأطفال

هذا الدواء غير مخصص للإستعمال لدى متعالجين دون عمر 18 سنة (انظر أيضا فقرة 2).

## السباحة وإستعمال الماكينات

إن إستعمال هذا الدواء قد يضعف من اليقظة (يمكن أن يسبب زيادة النعاس) لذا يجب اتخاذ الحيطة والحذر أثناء قيادة المركبات، تشغيل ماكينات خطيرة وممارسة أي نشاطات أخرى تتطلب اليقظة.

## معلومات هامة عن بعض مركبات الدواء

يحتوي الدواء على صوديوم بيسولفيت الذي قد يسبب ردود فعل لحساسية مفرطة مثل طفح أو حكة في الجلد، صعوبات في التنفس، إنتفاخ في البطن، في الوجه أو في الشفتين، إنتفاخ أو إحمرار في اللسان. إذا كنت تشعر بهذه الأعراض، توجه حالا إلى غرفة الطوارئ في المستشفى القريب إليك.

## 3 كيفية إستعمال الدواء؟

للحقن تحت الجلد.

قبل إستعمال أيو - جو ين، يتأكد الطبيب المعالج من أنك قادر على تحمل الدواء والدواء المضاد للعدوى، الذي يتوجب عليك تناوله في نفس الوقت. يجب إستعمال الدواء حسب تعليمات الطبيب دائماً عليك الإستيضاح من الطبيب أو الصيدلي إذا لم تكن واثقاً.

المقدار الدوائي وطريقة العلاج يحدان من قبل الطبيب فقط. عليك إستعمال الدواء كما وُصف بالضبط. يلائم الطبيب المقدار الدوائي المناسب لك بصورة شخصية.

إذا لم تكن واثقاً بخصوص توقيت أو طريقة الحقن، فعليك إستشارة الطبيب المعالج. يجب تناول دومبيريدون يومين على الأقل قبل بدء العلاج بأيو - جو ين، كي لا تعاني من غثيان وتقيؤات.

## لا يجوز إستعمال أيو - جو ين إذا:

- تحول لون المحلول إلى الأخضر.
- أصبح المحلول عكراً حيث بالإمكان رؤية جزيئات.

## أين يتم حقن أيو - جو ين

عليك حقن أيو - جو ين تحت الجلد حسب إرشادات الطبيب أو الممرضة. لا يجوز حقن أيو - جو ين داخل الوريد.

## المقدار الدوائي الإعتيادي

كمية أيو - جو ين الواجب إستعمالها وعدد الحقن اليومية يحدان حسب حاجتك الشخصية. عند زيارتك عيادة أخصائي فإن الطبيب سيناقشك ويحدد كمية ووتيرة حقن الدواء الأكثر ملاءمة لحالتك.

- المقدار الدوائي اليومي الإعتيادي هو 3 ملغ - 30 ملغ.
- من الجائز أن تحتاج إلى مقدار دوائي قدره حتى 100 ملغ في اليوم.
- مبدئياً تحتاج إلى إجراء بين 1 حتى 10 حقن في اليوم.
- لا يجوز إستعمال مقدارا دوائياً يزيد من 10 ملغ في كل عملية حقن.
- قبل إستعمال أيو - جو ين، يجب قراءة تعليمات الحقن ودراستها، لكي تتمكن من إستعمال الدواء كما يجب.

لا تتجاوز المقدار الدوائي الموصى به.

## فحوص ومتابعة

إذا كنت تتناول هذا الدواء بالترزامن مع ليفودوبا، يجب إجراء الفحوص للدم.

إذا إستعملت مقدراً دوائياً مفرطاً أو إذا بلع طفل بالخطأ من الدواء، يجب مراجعة الطبيب حالاً أو غرفة الطوارئ في المستشفى مصطحباً معك علبة الدواء.

إذا إستعملت مقدراً دوائياً مفرطاً فقد تشعر بنهبض بطيء، حالات مطرقة لمرض، نوم و/أو صعوبات تنفسية.

من الجائز أن تشعر بغاءم أو دوام بعد الوقوف - بسبب إنخفاض ضغط الدم. يجب الإستلقاء ورفع الرجلين كي تشعر بتحسن.

## إذا نسيت إستعمال الدواء

إذا نسيت إستعمال هذا الدواء في الوقت المطلوب، لا يجوز إستعمال مقدراً دوائياً مضعافاً. إستعمل المقدار الدوائي التالي في الوقت الإعتيادي وإستشر الطبيب.

## يجب المواظبة على العلاج حسب توصية الطبيب.

لا يجوز التوقف عن العلاج بالدواء بدون إستشارة الطبيب أو الصيدلي مسبقاً، حتى ولو طرأ تحسن على وضعك الصحي.

## كيف تستطيع المساهمة في نجاح العلاج؟

لا تتناول الأدوية في العتمة! يجب تشخيص طابع الدواء والتأكد من المقدار الدوائي في كل مرة تتناول فيها دواء. ضع النظرات الطبية إذا لزم الأمر ذلك.

إذا توفرت لديك أسئلة إضافية حول إستعمال الدواء، استشر الطبيب أو الصيدلي.

## 4 الأعراض الجانبية

كما بكل دواء، إستعمال المستحضر قد يسبب أعراضاً جانبية عند بعض المستعملين. لا تتدهش من قائمة الأعراض الجانبية. من الجائز ألا تعاني أياً منها.

إذا كنت تشعر برد فعل تحسسي، عليك التوقف عن إستعمال أيو - جو ين والتوجه حالاً إلى الطبيب أو لغرفة الطوارئ في المستشفى الأقرب إليك. علامات رد الفعل التحسسي:

- طفح
- صعوبات تنفسية
- إنتفاخ في الوجه، في الشفتين، في الحنجرة أو في اللسان.

## أعراض جانبية شائعة جداً (تؤثر على أكثر من 1 من بين 10 متعالجين)

- كتل تحت الجلد في مكان الحقن حيث تكون مؤلمة، مزعجة لا بل حمراء ومسببة للتعب، لتجنب حدوث هذه الكتل، يوصى في كل مرة تحقن فيها بتبديل مكان الحقن.
- هلوسة (رؤية، سماع أو الشعور بأشياء غير موجودة).

## أعراض جانبية شائعة (تؤثر على أقل من 1 من بين 10 متعالجين)

- غثيان وتقيؤات خاصة عند بدء العلاج بأيو - جو ين. إذا كنت تتناول دومبيريدون ولا زلت تشعر بوعكة، أو كنت لا تتناول دومبيريدون وتعاين من غثيان، عليك إبلاغ الطبيب أو الممرضة بذلك بأسرع وقت.
- الشعور بتعب أو الحاجة القوية للنوم
- إرتباك أو هلوسة
- تشاؤم
- دوام بعد الوقوف.

## اعراض جانبية غير شائعة (تؤثر على أقل من 1 من بين 100 متعالج)

- زيادة الحركات اللاإرادية أو إرتجافات في فترة on ال
- فقر دم احتلائي (تفكك غير عادي لكريات الدم الحمراء داخل الأوعية الدموية أو بآماكن أخرى في الجسم - إنه عرض جانبي غير شائع يحدث لدى مرضى يتناولون إيفيدوبا كمتحضر إضافي)
- «استسلام» مفاجئ للنوم
- طفح جلدي
- صعوبات تنفسية
- تقرح في مكان الحقن
- إنخفاض في كريات الدم الحمراء، الأمر الذي يسبب إصفرار الجلد وضعف عام أو ضيق في التنفس
- إنخفاض في الصفائح الدموية، الأمر الذي يزيد من خطورة النزف أو الكدمات.

## اعراض جانبية نادرة (تؤثر على أقل من 1 من بين 1000 متعالج)

- رد فعل تحسسي
- زيادة شاذة في كريات الدم البيضاء في الدم أو في أنسجة الجسم (eosinophilia).

## اعراض جانبية تحدث بعدد غير معروف من المتعالجين

- انتفاخ في الرجلين، في راحتي القدمين أو في الأصابع
- عدم القدرة على مواجهة إثارة، دافع أو إغراء لإجراء عمل قد يلجأ الضرر لك أو للآخرين، وتشمل:
  - دافع شديد للقيام القسري (بالرغم من النتائج الوخيمة على المستوى الشخصي أو العائلي).
  - تغيرات أو إهتمام زائد بالجنس، نمط سلوكي يثير القلق لك أو للآخرين، مثل زيادة الشهوة الجنسية.
  - ميل خارج عن السيطرة للشراء أو لمصاريف مالية.
  - شره زائد (أكل كميات كبيرة بفواصل زمني قصير) أو أكل قسري (أكل كمية تفوق الإحتياجات العادية وبما يتجاوز شعور الشبع).
- إغماء.
- عدوانية، هيجان.
- صداع.

## عليك إبلاغ الطبيب إذا كنت تلاحظ إحدى التصرفات المذكورة أعلاه؛ يدرس الطبيب طرقاً للتغلب على هذه الأعراض أو التخفيف من الأعراض.

إذا ظهر عرض جانبي، إذا تفانقت إحدى الأعراض الجانبية، أو عندما تعاني من عرض جانبي لم يذكر في هذه النشرة، عليك إستشارة الطبيب فوراً.

## التبليغ عن أعراض جانبية

بالإمكان التبليغ عن أعراض جانبية لوزارة الصحة بواسطة الضغط على الرابط «تبليغ عن أعراض جانبية عقب علاج دوائي» الموجود على الصفحة الرئيسية لموقع وزارة الصحة ([www.health.gov.au](http://www.health.gov.au)) الذي يوجهك إلى النموذج المباشر للتبليغ عن أعراض جانبية، أو عن طريق تصفح الرابط: <https://sideeffects.health.gov.au>

## 5 كيفية تخزين الدواء؟

تجنب التسمم؛ يجب حفظ هذا الدواء وكل دواء آخر في مكان مغلق بعيداً عن متناول أيدي الأطفال و/ أو الرضع، وذلك لتفادي إصابتهم بالتسمم.

لا تسبب التقيؤ بدون تعليمات صريحة من الطبيب.

لا يجوز إستعمال الدواء بعد إنتضاء تاريخ الصلاحية (Expiry date) الذي يظهر على ظهر العبوة. يشير تاريخ الصلاحية الى اليوم الأخير من نفس الشهر.

## يجب التخزين دون 25 درجة مئوية.

يجب حفظ الدواء بالعبوة الأصلية لحمايته من الضوء.

يجب حفظ الدواء بنفس شروط التخزين سواء بعد الفتح وكذلك بعد كل عملية إستعمال للدواء.

لا يجوز الإستعمال إذا طرا تغير على لون المحلول للأخضر. يجب إستعمال المحلول فقط إذا كان رائقاً وشفافاً.

لا يجوز الإستعمال بعد 48 ساعة من الحقن الأول.

من أجل التخلص من القلم (قلم الحقن) بطريقة آمنة، عليك دائماً نزع الإبرة من القلم أولاً قبل رميه داخل وعاء القمامة أو وعاء مناسب آخر. عند إمتلاء الوعاء، خذ القلم والطبيب أو الصيدلي حيث يحرصان على التخلص من النفايات بطرق آمنة. إذا فرغ القلم تماماً يمكن رميه سوية مع النفايات المنزلية. إذا كان القلم يحوي قليلاً من أيومورفين، يجب أخذه للصيدلي.

لا يجوز رمي الدوية في المجاري أو القمامة. إسأل الصيدلي عن كيفية إتلاف أدوية لم تعد قيد الإستعمال. هذه الوسائل تساعد في الحفاظ على البيئة.

## 6 معلومات إضافية

يحتوي الدواء بالإضافة للمادة الفعالة أيضاً:

كل أيو - جوبين يحتوي على 3 ملل من محلول للحقن.

كل أيو - جوبين يحتوي على:

Sodium bisulphite, hydrochloric acid, nitrogen, water for injection.

محتوى الصوديوم: أقل من 23 ملغ لكل 10 ملل.

هذا الدواء يحتوي صوديوم بيسولفيت الذي قد يسبب ردود فعل تحسسية نادرة (انظر الفقرة 2).

## كيف يبدو الدواء وما هو محتوى العبوة

أيو - جوبين هو قلم أحادي الإستعمال متعدد المقادير الدوائية يتربك من منظومة حقن مع خرطوشة زجاجية شفافة تحوي محلول أيومورفين هيدروكلوريد للحقن. المحلول رائق وعديم اللون، لا يحوي جزيئات ظاهرة للعين.

علب ذات 1، 5، أو 10 أقلام 3X ملل كل واحد، ضمن عبوة لويحة بلاستيكية ملصقة بعلبة كروتون صلبة. من الجائز ألا تتسوق كافة أنواع العلب.

## صاحب الإمتياز

تيفع إسرائيل م.ض.

شارع دقورا هنغيفيه 124، تل أبيب 6944020

## اسم المنتج وعنوانه

بريطانيا فارماسيو تيكلاس م.ض، انكلترا.

تم إعداد النشرة في آذار 2024 بموجب تعليمات وزارة الصحة.

رقم سجل الدواء في سجل الأدوية الحكومي في وزارة الصحة: 136.82.31425.00

من أجل سهولة وتسهيل القراءة، تمت صياغة هذه النشرة بصيغة المذكّر. على الرغم من ذلك، فإن الدواء مخصص لكلا الجنسين.

ApoGo PEN PL SH0324

- 1 حلقة المقدار الدوائي  
 7 سهم يدل على المقدار الدوائي المختار  
 8 أرقام تشير إلى المقدار الدوائي لكل عملية حقن (1-10 ملغ)

9 علامة (بـ. ملغ) على سطح الخرطوشة، تبين الكمية الشاملة من أيومورفين في القلم

- 4 غشاء  
 10 إبرة\*  
 6 واقي الإبرة\*

3 غلاف خارجي للقلم

- 2 إبرة ضمن أداة مسدودة\* تحتوي على  
 10 إبرة  
 6 واقي إبرة  
 5 مخروط واقي

# أيو - جوين

10 ملغ/ملل

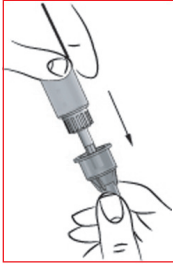
أيومورفين هيدروكلوريد  
 محلول للحقن

## تعليمات الإستعمال

\* العلبة لا تحتوي على إبر للإستعمال في القلم.

هناك حاجة لإستعمال إبر لا يزيد طولها عن 12.7 ملم (1/2") ولا أرق من 30G.

الإبر الموصى بها للإستعمال مع أقلام إنسولين مناسبة للإستعمال مع أيو-جوين.

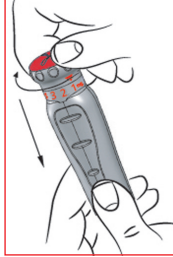


(ز) يجب نزع المخروط الواقي (انظر 5)، ولكن لا يجوز رميه. يجب عدم نزع واقي الإبرة في هذه المرحلة (انظر 6).

(ح) أعد الغلاف الخارجي للقلم إلى مكانه (انظر 3).

### إختيار المقدار الدوائي الصحيح

(ط) إضغط على حلقة المقدار الدوائي (انظر 1) وفي الوقت الذي تكون فيه ممسوكة بإتجاه الأسفل، دُور الحلقة بإتجاه عقارب الساعة حتى يشير السهم على المقدار الدوائي المحدد من قبل الطبيب (انظر 7 و8). بعد ذلك، يجب تحرير الضغط المطبق على الحلقة ذات الغطاء الأحمر. المقدار الدوائي يكون الآن جاهزا ولا حاجة لضبطه ثانية للحقن التالية.



من المهم: في حالة تجاوزك المقدار الدوائي الذي حدد من أجلك عند تدوير الحلقة، إستمر بالضغط والتدوير بنفس الإتجاه حتى وصولك إلى المقدار الدوائي المطلوب.  
لا يجوز سحب وتدوير حلقة المقدار الدوائي في نفس الوقت.

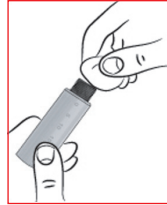
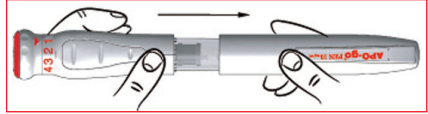
إذا كان المقدار الدوائي المحدد لك هو 1 ملغ، عليك إفراغ مقدار دوائي أولي قدره 1 ملغ في منديل ورقي ومن ثم رميه. هذه العملية تسمى «تحضير» وهي هامة لأنها تؤمن تلقي المقدار الدوائي الأول بأكمله عند إستعمال القلم للمرة الأولى. بعد ذلك حضر المقدار الدوائي المطلوب للحقن وإحفظه بالطريقة العادية (انظر الحقن). إذا كان المقدار الدوائي الأول المطلوب أكثر من 1 ملغ، فلا حاجة «لتحضير» القلم للإستعمال.

هام: لا يجوز سحب حلقة المقدار الدوائي ذات الغطاء الأحمر (انظر 1) قبل ضبط المقدار الدوائي (انظر «إختيار المقدار الدوائي الصحيح»)

### وصل الإبرة

(أ) قبل إستعمال القلم، هناك حاجة لمنديل جراحي وإبرة واحدة داخل المخروط الواقي (انظر 2).

(ب) أخرج القلم من العلبة وانزع الغلاف الخارجي (انظر 3).

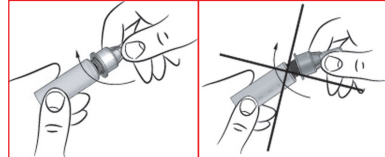


(ج) نظف الغشاء (انظر 4) بواسطة المنديل الجراحي.



(د) إنزع الورقة عن مخروط الإبرة (انظر 2).

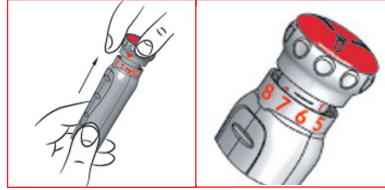
(هـ) من المهم وصل الإبرة بالقلم بخط مستقيم، كما هو في الرسم أدناه. إن وصل الإبرة بزواوية يمكن أن يسبب التسرب من القلم.



(و) لولب المخروط (الذي يحوي الإبرة) على سطح الغشاء (انظر 2) بإتجاه عقارب الساعة. هذه العملية تؤدي إلى وصل الإبرة جيدا.

## الحقن

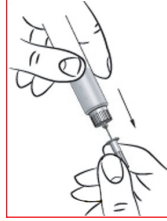
(ي) مع تحضير المقدار الدوائي حالاً، إسحب حلقة المقدار الدوائي ذات الغطاء الأحمر نحو الخارج قدر المستطاع. يجب فحص مسطرة الأرقام الحمراء على المكبس (أنظر 9) ثم الحقن فقط إذا كان الخط الظاهر للعين يناسب المقدار الدوائي المقصود.



(ك) يجب تنظيف سطح الجلد المخصص للحقن بواسطة منديل جراحي.

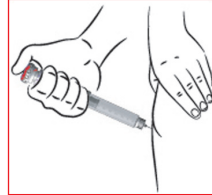
(ل) يجب نزع الغلاف الخارجي للقلم (أنظر 3).

(م) إنزع واقي الإبرة (أنظر 6).



(ن) أدخل الإبرة في الجلد، حسب توجيهات الطبيب (أنظر 10).

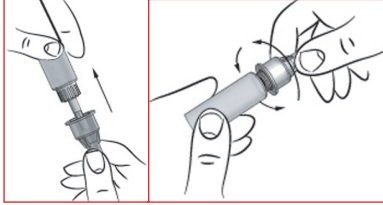
(س) من أجل الحقن، اضغط حلقة المقدار الدوائي ذات الغطاء الأحمر (أنظر 1) بواسطة الإبهام إن أمكن باتجاه الأسفل، قدر الإمكان. في الوقت الذي تكون فيه حلقة المقدار الدوائي ذات الغطاء الأحمر مضغوطة بأكملها نحو الأسفل، يجب العد حتى 3 قبل إخراج الإبرة.



(ع) أعد المخروط الواقي (أنظر 5) إلى الإبرة المستعملة واضغطه في مكانه بلطف.

عندما يكون المخروط الواقي ثابتاً، لولب الإبرة ضد عقارب الساعة من أجل إخراجها.

يجب حفظ الإبرة داخل المخروط الواقي ومن ثم رميها في مكان آمن كوعاء القمامة أو قارورة قهوة فارغة.



## التحضير للحقنة التالية

(ف) يجب إخراج غلاف القلم وفحص فيما إذا تبقت كمية كافية من أيومورفين في الخرطوشة للحقنة التالية. إذا تبقت كمية كافية من أيومورفين للحقنة التالية، ضع إبرة جديدة، كما شرح أعلاه.

(ص) إذا لم تبقى كمية كافية من أيومورفين للحقنة التالية، يجب تحضير قلم آخر.

(ك) عند الإنتهاء، أعد الغلاف الخارجي للقلم إلى مكانه.

