

עלון לצרכן לפי תקנות הרוקחים (תכשירים) התשמ"ו – 1986

התרופה משווקת על פי מרשם רופא בלבד

מאונג'רו
7.5 מ"ג/ג 0.5 מ"ל
 תמיסה להזרקה בעט מוכן
 לשימוש

מאונג'רו
5 מ"ג/ג 0.5 מ"ל
 תמיסה להזרקה בעט מוכן
 לשימוש

מאונג'רו
2.5 מ"ג/ג 0.5 מ"ל
 תמיסה להזרקה בעט מוכן
 לשימוש

מאונג'רו
15 מ"ג/ג 0.5 מ"ל
 תמיסה להזרקה בעט מוכן
 לשימוש

מאונג'רו
12.5 מ"ג/ג 0.5 מ"ל
 תמיסה להזרקה בעט מוכן
 לשימוש

מאונג'רו
10 מ"ג/ג 0.5 מ"ל
 תמיסה להזרקה בעט מוכן
 לשימוש

החומר הפעיל וריכוזו:

כל עט מוכן לשימוש מכיל 2.5 מ"ג/ג 5 מ"ג/ג 7.5 מ"ג/ג 10 מ"ג/ג 12.5 מ"ג/ג 15 מ"ג טירזפאטייד (Tirzepatide) ב- 0.5 מ"ל תמיסה.

2.5 mg/ 5 mg/ 7.5 mg/ 10 mg/ 12.5 mg/ 15 mg Tirzepatide in 0.5 ml solution

חומרים בלתי פעילים ואלרגניים: ראה פרק 2 סעיף "מידע חשוב על חלק מהמרכיבים של התרופה" ופרק 6 "מידע נוסף".

קרא בעיון את העלון עד סופו בטרם תשתמש בתרופה. עלון זה מכיל מידע תמציתי על התרופה. אם יש לך שאלות נוספות, פנה אל הרופא או אל הרוקח.

תרופה זו נרשמה לטיפול במחלתך. אל תעביר אותה לאחרים. היא עלולה להזיק להם אפילו אם נראה לך כי מחלתם דומה.

1. למה מיועדת התרופה?**סוכרת מסוג 2**

מאונג'רו מיועדת, יחד עם דיאטה ופעילות גופנית, לטיפול בסוכרת מסוג 2 אשר אינה נשלטת כראוי במבוגרים:

- כטיפול יחיד כאשר מטפורמין אינו מתאים בגלל חוסר סבילות או התוויות נגד.
- בשילוב עם תרופות אחרות לסוכרת.

ניהול משקל

מאונג'רו מיועדת, בשילוב עם תזונה מופחתת קלוריות ופעילות גופנית מוגברת לניהול משקל, כולל ירידה במשקל ושמירה על המשקל, במבוגרים עם מדד מסת גוף (BMI) התחלתי של:

- $30 \leq$ ק"ג/מ"ר (השמנה) או
- $27 \leq$ ק"ג/מ"ר עד $30 >$ ק"ג/מ"ר (עודף משקל) ובנוכחות לפחות מחלה נלווית אחת הקשורה למשקל (לדוגמה, יתר לחץ דם, דיסליפידמיה, דום נשימה חסימתי בשינה, מחלות לב וכלי דם, טרום סוכרת או סוכרת מסוג 2).

קבוצה תרפויטית: תרופות לטיפול בסוכרת, תרופות להורדת רמת הסוכר בדם, למעט אינסולין.

מאונג'רו היא תרופה המכילה מרכיב פעיל הנקרא טירזפאטייד, והיא משמשת לטיפול במבוגרים שיש להם סוכרת מסוג 2. **מאונג'רו** מפחיתה את רמת הסוכר בגוף רק כאשר רמות הסוכר גבוהות.

מאונג'רו משמשת גם לטיפול במבוגרים עם השמנת יתר או עודף משקל (עם BMI של לפחות 27 ק"ג/מ"ר). **מאונג'רו** משפיעה על ויסות התיאבון, מה שעשוי לסייע לך לאכול פחות מזון ולהפחית את משקל גופך.

מדד מסת גוף (BMI, Body Mass Index) הוא מדד למשקל שלך ביחס לגובה שלך.

חשוב להמשיך לעקוב אחרי הנחיות התזונה והפעילות הגופנית שניתנו לך על ידי הרופא, האחות או הרוקח.

2. לפני השימוש בתרופה

אין להשתמש בתרופה אם:

- אתה רגיש (אלרגי) לחומר הפעיל (טירזפאטייד) או לאחד מהמרכיבים הנוספים אשר מכילה התרופה (המפורטים בפרק 6).

אזהרות מיוחדות הנוגעות לשימוש בתרופה:

לפני הטיפול במאונג'רו ספר לרופא, לאחות או לרוקח אם:

- יש לך בעיות חמורות בעיכול המזון או שהמזון נשאר בקיבה למשך זמן רב מהרגיל [כולל שיתוק קיבה (גאסטרופרזיס, gastroparesis) חמור].
- סבלת אי פעם מפנקראטיטיס (pancreatitis), דלקת של הבלב שעלולה לגרום לכאבים עזים בבטן ובגב שאינם חולפים).
- יש לך בעיה בעיניים [רטינופתיה סוכרתית או בצקת מקולרית (macular oedema)].
- אתה משתמש בתרופות ממשפחת סולפוניל-אוראה (סוג נוסף של תרופה לסוכרת) או באינסולין לצורך הטיפול בסוכרת, מפני שעלול להיווצר מצב של סוכר נמוך בדם (היפוגליקמיה). ייתכן שהרופא יצטרך לשנות את המינון של התרופות הללו על מנת להפחית את הסיכון.

במקרים מסוימים, כאשר מתחילים טיפול במאונג'רו, ייתכן שתחוה איבוד נוזלים/התייבשות, לדוגמה עקב הקאות, בחילות ו/או שלשולים שעלולים לגרום לירידה בתפקוד הכליות. חשוב להימנע מהתייבשות על-ידי שתייה מרובה של נוזלים. פנה אל הרופא אם יש לך שאלות או חששות.

ילדים ומתבגרים

אין לתת תרופה זו לילדים ומתבגרים מתחת לגיל 18 מפני שהיא לא נחקרה בקבוצת גיל זו.

אינטראקציות/תגובות בין תרופתיות

אם אתה לוקח או אם לקחת לאחרונה תרופות אחרות, כולל תרופות ללא מרשם ותוספי תזונה, ספר על כך לרופא או לרוקח.

היריון, הנקה ופוריות

היריון

אם את בהיריון, חושבת שאת בהיריון או מתכננת להרות, התייעצי עם הרופא לפני שאת נוטלת תרופה זו. אין להשתמש בתרופה זו במהלך היריון, מפני שההשפעות על העובר אינן ידועות. לכן, מומלץ להשתמש באמצעי מניעה במהלך נטילת התרופה.

הנקה

לא ידוע האם טירזפאטייד עוברת לחלב האם. לא ניתן לשלול סיכון לילודים/תינוקות. אם את מיניקה או מתכננת להניק, דברי עם הרופא לפני נטילת התרופה. את והרופא צריכים להחליט האם עלייך להפסיק להניק או לדחות את השימוש במאונג'רו.

נהיגה ושימוש במכוונת

לא סביר שתתפגע על היכולת שלך לנהוג ולהשתמש במכוונת. עם זאת, אם אתה נוטל מאונג'רו בשילוב עם סולפניל-אוראה או אינסולין, עלול להיות לך סוכר נמוך בדם (היפוגליקמיה) שעלולה להפחית את יכולתך להתרכז. הימנע מנהיגה או שימוש במכוונת אם אתה חווה תסמינים של סוכר נמוך בדם כגון כאב ראש, נמנום, חולשה, סחרחורת, תחושת רעב, בלבול, עצבנות, דופק לב מהיר והזעה (ראה פרק 4). ראה פרק 2 תחת סעיף 'אזהרות מיוחדות הנוגעות לשימוש בתרופה' למידע על סיכון מוגבר לרמת סוכר נמוכה בדם. שוחח עם הרופא לקבלת מידע נוסף.

מידע חשוב על חלק מהמרכיבים של התרופה

תרופה זו מכילה פחות מ-1 מילימול נתרן (23 מ"ג) במנה, כך שלמעשה היא 'נטולת נתרן'.

3. כיצד תשתמש בתרופה?

יש להשתמש בתרופה תמיד בהתאם להוראות הרופא. עליך לבדוק עם הרופא או הרוקח אם אינך בטוח בנוגע למינון ואופן השימוש בתרופה. המינון ואופן הטיפול יקבעו על-ידי הרופא בלבד.

המינון המקובל בדרך כלל הוא:

- המינון ההתחלתי הוא 2.5 מ"ג פעם בשבוע למשך 4 שבועות. לאחר 4 שבועות הרופא יעלה את המינון ל-5 מ"ג פעם בשבוע.
- הרופא עשוי להעלות את המינון שלך במרווחים של 2.5 מ"ג ל-7.5 מ"ג, 10 מ"ג, 12.5 מ"ג או 15 מ"ג פעם בשבוע אם תזדקק לכך. בכל מקרה, הרופא ינחה אותך להישאר במינון מסוים למשך לפחות 4 שבועות לפני שתעבור למינון גבוה יותר.

אל תשנה את המינון שלך אלא אם כן הרופא הורה לך לעשות זאת.

כל עט מכיל מנה אחת של **מאונג'רו** של 2.5 מ"ג, 5 מ"ג, 7.5 מ"ג, 10 מ"ג, 12.5 מ"ג או 15 מ"ג.

אין לעבור על המנה המומלצת.

בחירת תזמון נטילת מאונג'רו

אתה יכול להשתמש בעט שלך בכל שעה ביום, עם או בלי ארוחות. אם אתה יכול, עדיף שתשתמש בו באותו יום בכל שבוע. על מנת לעזור לך לזכור מתי עליך להשתמש ב**מאונג'רו**, ייתכן שתרצה לסמן את היום בשבוע בו הזרקת את המנה הראשונה על גבי הקופסה שהעט מגיע בה או לסמן זאת בלוח השנה.

במידת הצורך, תוכל לשנות את היום בשבוע בו אתה מזריק **מאונג'רו**, כל עוד עברו לפחות 3 ימים מאז ההזרקה האחרונה שלך. לאחר בחירת יום חדש להזרקה, המשך עם ההזרקה השבועית ביום החדש.

כיצד להזריק מאונג'רו

מאונג'רו מוזרקת מתחת לעור (הזרקה תת-עורית) באזור הבטן במרחק של לפחות 5 ס"מ מהטבור או הרגל העליונה (ירך) או בזרוע העליונה. יתכן שתזדקק לעזרה ממישהו אחר אם תרצה להזריק בזרוע העליונה. אם אתה רוצה לעשות זאת, אתה יכול להשתמש באותו אזור בגופך בכל שבוע. יחד עם זאת, הקפד לבחור מקום הזרקה אחר באזור זה. אם אתה גם מזריק אינסולין, בחר מקום הזרקה אחר עבור אותה הזרקה.

קרא בעיון את 'הוראות השימוש' של העט לפני השימוש ב**מאונג'רו**. **מדידת רמות הגלוקוז בדם** אם אתה משתמש ב**מאונג'רו** יחד עם סולפוניל-אוריאה או אינסולין, חשוב שתמדוד את רמות הגלוקוז בדם כפי שהונחית על ידי הרופא, האחות או הרוקח (ראה פרק 2 תחת סעיף 'אזהרות מיוחדות הנוגעות לשימוש בתרופה').

אם נטלת בטעות מינון גבוה יותר

אם אתה משתמש ביותר **מאונג'רו** ממה שאתה צריך, פנה מייד אל הרופא. כמות גדולה מדי של תרופה זו עלולה לגרום לרמת סוכר נמוכה בדם (היפוגליקמיה), ועלולה לגרום לך לסבול מבחילות והקאות.

אם נטלת מנת יתר או אם בטעות בלע ילד מן התרופה, פנה מייד לרופא או לחדר מיון של בית חולים והבא את אריזת התרופה איתך.

אם שכחת ליטול את התרופה אם שכחת להזריק מנה ו-

- חלפו **4 ימים או פחות** מהזמן שבו היית צריך להשתמש ב**מאונג'רו**, השתמש בו מייד כשאתה נזכר. לאחר מכן, הזרק את המנה הבאה כרגיל ביום הקבוע שלך.
- אם חלפו **יותר מ-4 ימים** מהזמן שבו היית צריך להשתמש ב**מאונג'רו**, דלג על המנה שהוחמצה. לאחר מכן, הזרק את המנה הבאה כרגיל ביום הקבוע שלך.

אל תשתמש במנה כפולה בכדי לפצות על מנה שנשכחה. הזמן המינימלי בין שתי מנות חייב להיות לפחות 3 ימים.

אם אתה מפסיק את נטילת התרופה

אל תפסיק להשתמש ב**מאונג'רו** מבלי לדבר עם הרופא. אם אתה מפסיק להשתמש ב**מאונג'רו**, ויש לך סוכרת מסוג 2, רמות הסוכר בדמך יכולות לעלות.

יש להתמיד בטיפול כפי שהומלץ על-ידי הרופא.

גם אם חל שיפור במצב בריאותך, אין להפסיק הטיפול בתרופה ללא התייעצות עם הרופא.

אין ליטול תרופות בחושך! בדוק התווית והמנה בכל פעם שהנך נוטל תרופה. הרכב משקפיים אם הנך זקוק להם.

אם יש לך שאלות נוספות כלשהן בנוגע לשימוש בתרופה, היוועץ ברופא או ברוקח.

4. תופעות לוואי

כמו בכל תרופה, השימוש במאונג'רו עלול לגרום לתופעות לוואי בחלק מהמשתמשים. אל תיבהל למקרא רשימת תופעות הלוואי. יתכן שלא תסבול מאף אחת מהן.

תופעות לוואי חמורות

תופעות לוואי שאינן שכיחות (עלולות להשפיע על עד 1 מתוך 100 אנשים)

- לבלב דלקתי (דלקת לבלב חמורה) שעלול לגרום לכאבים עזים בבטן ובגב שאינם חולפים. עליך לפנות לרופא מייד אם אתה חווה תסמינים כאלה.

תופעות לוואי נדירות (עלולות להשפיע על עד 1 מתוך 1,000 אנשים)

- תגובות אלרגיות חמורות (כמו תגובה אנאפילקטית, אנגיואדמה). עליך לקבל עזרה רפואית מיידית וליידע את הרופא שלך אם אתה חווה תסמינים כמו בעיות נשימה, התנפחות מהירה של השפתיים, הלשון ו/או הגרון יחד עם קשיי בליעה וקצב לב מהיר.

תופעות לוואי אחרות

תופעות לוואי שכיחות מאוד (עלולות להשפיע על יותר מ-1 מתוך 10 אנשים)

- בחילה
 - שלשול
 - כאב בטן דווח אצל מטופלים שקיבלו טיפול לניהול המשקל
 - הקאות דווחו אצל מטופלים שקיבלו טיפול לניהול המשקל
 - עצירות דווחו אצל מטופלים שקיבלו טיפול לניהול המשקל
- תופעות לוואי אלו בדרך כלל אינן חמורות. בחילות, שלשולים והקאות הינן שכיחות יותר בעת תחילת הטיפול בטירזפאטייד אך הן פוחתות עם הזמן אצל רוב המטופלים.

- סוכר נמוך בדם (היפוגליקמיה) הינו שכיח מאוד כאשר משתמשים בטירזפאטייד יחד עם תרופות שמכילות סולפוניל-אוריאה ו/או אינסולין. אם אתה משתמש בסולפוניל-אוריאה או אינסולין עבור סוכרת מסוג 2, ייתכן שיהיה צורך להפחית את המינון בזמן שאתה משתמש בטירזפאטייד (ראה פרק 2 תחת סעיף 'אזהרות מיוחדות הנוגעות לשימוש בתרופה'). תסמינים של סוכר נמוך בדם יכולים לכלול כאב ראש, נמנום, חולשה, סחרחורות, תחושת רעב, בלבול, עצבנות, דופק מהיר והזעה. הרופא צריך לומר לך כיצד לטפל בסוכר נמוך בדם.

תופעות לוואי שכיחות (עלולות להשפיע על עד 1 מתוך 10 אנשים)

- סוכר נמוך בדם (היפוגליקמיה) כאשר משתמשים בטירזפאטייד לסוכרת מסוג 2 יחד עם מטפורמין וגם עם מעכב נתרן-גלוקוז קוטרנספורטר 2 (תרופה נוספת לסוכרת)
- תגובה אלרגית (רגישות יתר) (למשל פריחה, גירוד ואקזמה)
- סחרחורת דווחה אצל מטופלים שקיבלו טיפול לניהול המשקל
- לחץ דם נמוך דווח אצל מטופלים שקיבלו טיפול לניהול המשקל
- תחושת רעב פחותה (ירידה בתיאבון) דווחה אצל מטופלים שקיבלו טיפול לסוכרת מסוג 2
- כאב בטן דווח אצל מטופלים שקיבלו טיפול לסוכרת מסוג 2
- הקאות דווחו אצל מטופלים שקיבלו טיפול לסוכרת מסוג 2 – בדרך כלל פוחת עם הזמן
- בעיות עיכול (דיספפסיה, dyspepsia)
- עצירות דווחה אצל מטופלים שקיבלו טיפול לסוכרת מסוג 2
- נפיחות בבטן
- גיהוקים (התפרצות)
- גזים (נפיחות)
- ריפלוקס או צרבת (נקראת גם מחלת רפלוקס קיבתי-ושוטי – gastroesophageal reflux disease - GERD) – מחלה הנגרמת מחומצת קיבה שעולה לתוך הושט מהקיבה אל הפה.
- נשירת שיער דווחה אצל מטופלים שקיבלו טיפול לניהול המשקל

- תחושת עייפות
 - תגובות במקום ההזרקה (כגון גרד או אדמומיות)
 - דופק מהיר
 - רמות מוגברות של אנזימי הלב לב (כגון ליפאז ועמילאז) בדם
 - רמות מוגברות של קלציטונין בדם אצל מטופלים שקיבלו טיפול לניהול המשקל.
- תופעות לוואי שאינן שכיחות** (עלולות להשפיע על עד 1 מתוך 100 אנשים)
- סוכר נמוך בדם (היפוגליקמיה) כאשר משתמשים בטרופאטייד יחד עם מטפורמין לסוכרת מסוג 2.
 - אבני מרה
 - דלקת של כיס המרה
 - ירידה במשקל דווחה אצל מטופלים שקיבלו טיפול לסוכרת מסוג 2
 - כאב במקום ההזרקה
 - רמות מוגברות של קלציטונין בדם אצל מטופלים שקיבלו טיפול לסוכרת מסוג 2..
 - שינויים בחוש הטעם.

אם הופיעה תופעת לוואי, אם אחת מתופעות הלוואי מחמירה או כאשר אתה סובל מתופעת לוואי שלא צויינה בעלון, עליך להתייעץ עם הרופא.

דיווח תופעות לוואי

ניתן לדווח על תופעות לוואי למשרד הבריאות באמצעות לחיצה על הקישור "דיווח על תופעות לוואי עקב טיפול תרופתי" שנמצא בדף הבית של אתר משרד הבריאות (www.health.gov.il) המפנה לטופס המקוון לדיווח על תופעות לוואי, או ע"י כניסה לקישור: <https://sideeffects.health.gov.il>

5. איך לאחסן את התרופה?

מנע הרעלה! תרופה זו וכל תרופה אחרת יש לשמור במקום סגור מחוץ להישג ידם וטווח ראייתם של ילדים ו/או תינוקות ועל ידי כך תמנע הרעלה. אל תגרום להקאה ללא הוראה מפורשת מהרופא.

אין להשתמש בתרופה אחרי תאריך התפוגה (exp. date) המופיע על גבי תווית העט והאריזה. תאריך התפוגה מתייחס ליום האחרון של אותו חודש.

תנאי אחסון:

יש לשמור במקרר (2°C-8°C). אין להקפיא. אם העט קפא, אין להשתמש בו. יש לאחסן באריזה המקורית על מנת להגן מפני אור. ניתן לאחסן את העט המוכן לשימוש של **מאונג'רו** מחוץ למקרר בטמפרטורה מתחת ל-30°C למשך עד 21 ימים, ולאחר מכן יש להשליך את העט. אם התרופה הושארה מחוץ למקרר למשך יותר מ-21 יום, יש להשליך אותה, גם אם תאריך התפוגה עדיין לא פג.

אין להשתמש בתרופה זו אם אתה מבחין שהעט פגום, או שהתרופה עכורה, שצבעה השתנה או שהיא מכילה חלקיקים.

אין להשליך תרופות לביוב או לפח האשפה הביתי. שאל את הרוקח כיצד יש להיפטר מתרופות שאתה לא משתמש בהן יותר. צעדים אלו יסייעו בהגנה על הסביבה.

6. מידע נוסף

נוסף על המרכיב הפעיל התרופה מכילה גם:

Sodium chloride, dibasic sodium phosphate heptahydrate, water for injection.

כיצד נראית התרופה ומה תוכן האריזה:

מאונג'רו היא תמיסה להזרקה צלולה, חסרת צבע עד מעט צהובה או חומה, בעט מוכן לשימוש. כל עט מוכן לשימוש מכיל 0.5 מ"ל תמיסה להזרקה. העט המוכן לשימוש מכיל מחט נסתרת אשר תיכנס לעור אוטומטית כאשר כפתור ההזרקה נלחץ. המחט תוחזר חזרה לתוך העט המוכן לשימוש כאשר הזריקה הושלמה. העטים מיועדים לשימוש חד פעמי בלבד. כל אריזה מכילה 4 עטים מוכנים לשימוש.

שם בעל הרישום וכתובתו:

אלי לילי ישראל בע"מ, רח' השיזף 4, ת.ד. 4246, רעננה 4366411.

שם היצרן וכתובתו:

אלי לילי, אינדיאנפוליס, אינדיאנה, ארה"ב.

נערך בספטמבר 2024.

מספר רישום התרופה בפנקס התרופות הממלכתי במשרד הבריאות:

מאונג'רו 2.5 מ"ג/0.5 מ"ל: 172-28-37425-00
מאונג'רו 5 מ"ג/0.5 מ"ל: 172-29-37426-00
מאונג'רו 7.5 מ"ג/0.5 מ"ל: 172-30-37427-00
מאונג'רו 10 מ"ג/0.5 מ"ל: 172-31-37428-00
מאונג'רו 12.5 מ"ג/0.5 מ"ל: 172-32-37429-00
מאונג'רו 15 מ"ג/0.5 מ"ל: 172-33-37430-00

לשם הפשטות ולהקלת הקריאה עלון זה נוסח בלשון זכר. על אף זאת, התרופה מיועדת לבני שני המינים.

הוראות שימוש

מאונג'רו 2.5 מ"ג תמיסה להזרקה בעט מוכן לשימוש
מאונג'רו 5 מ"ג תמיסה להזרקה בעט מוכן לשימוש
מאונג'רו 7.5 מ"ג תמיסה להזרקה בעט מוכן לשימוש
מאונג'רו 10 מ"ג תמיסה להזרקה בעט מוכן לשימוש
מאונג'רו 12.5 מ"ג תמיסה להזרקה בעט מוכן לשימוש
מאונג'רו 15 מ"ג תמיסה להזרקה בעט מוכן לשימוש
טירזפאטייד (tirzepatide)



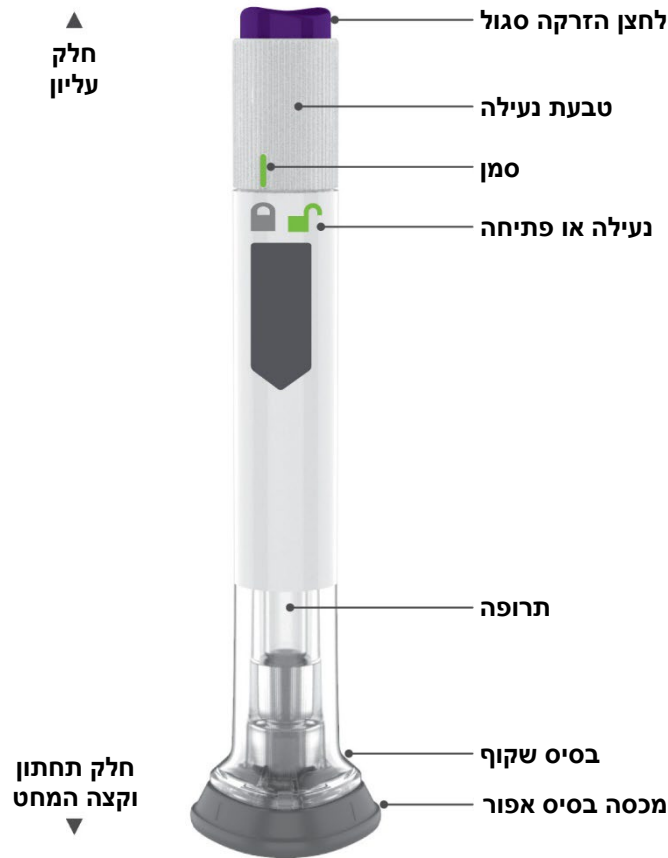
מידע חשוב שאתה צריך לדעת לפני שאתה מזריק מאונג'רו.

קרא את הוראות השימוש הללו ואת העלון לצרכן לפני שאתה משתמש בעט המוכן לשימוש מאונג'רו (עט) ובכל פעם שאתה מקבל עט חדש. יתכן שיש מידע חדש. מידע זה אינו מחליף שיחה עם הרופא, האחות או הרוקח לגבי מצבך הרפואי או הטיפול.

דבר עם הרופא, האחות או הרוקח לגבי אופן ההזרקה הנכון של מאונג'רו.

- מאונג'רו הוא עט מוכן לשימוש המכיל מנה בודדת.
- בתוך העט יש מחט נסתרת שנכנסת בצורה אוטומטית לתוך העור כאשר לוחצים על כפתור ההזרקה. המחט נכנסת חזרה לתוך העט כאשר ההזרקה מסתיימת.
- יש להשתמש במאונג'רו פעם אחת בכל שבוע.
- יש להזריק בהזרקה תת-עורית בלבד.
- אתה או אדם אחר יכולים להזריק לבטן, לירך או לזרוע העליונה.
- ייתכן שתצטרך עזרה מאדם אחר אם תרצה להזריק לזרוע העליונה.

מדריך לחלקי העט



התכונן להזרקה של מאונג'רו

הוצא את העט מהמקרר.

השאר את מכסה הבסיס האפור עד שאתה מוכן להזריק.

בדוק את תווית העט על מנת לוודא שאתה לוקח את התרופה והמנה הנכונות, ושתאריך התפוגה עדיין לא חלף.

התבונן בעט כדי לוודא שהוא אינו פגום.

יש לוודא שהתרופה:

- אינה קפואה
- אינה עכורה
- צלולה עד מעט צהובה או חומה
- אינה מכילה חלקיקים

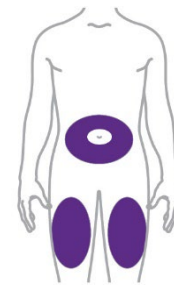
רחץ את ידיך.

בחר את מקום ההזרקה

הרופא, האחיות או הרוקח יכולים לעזור לך לבחור את מקום ההזרקה המתאים לך ביותר.



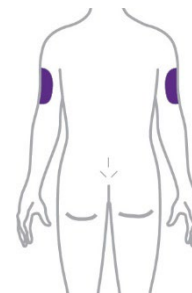
אתה או אדם אחר יכולים להזריק את התרופה בבטן במרחק של לפחות 5 ס"מ מהטבור או בירך.



אדם אחר צריך להזריק לך בצד האחורי של הזרוע העליונה.

החלף את מקום ההזרקה (עשה סבב) בכל שבוע.

אתה יכול להשתמש באותו איזור בגופך, אך הקפד לבחור במקום הזרקה אחר באיזור זה.



משוך את מכסה הבסיס האפור

שלב 1

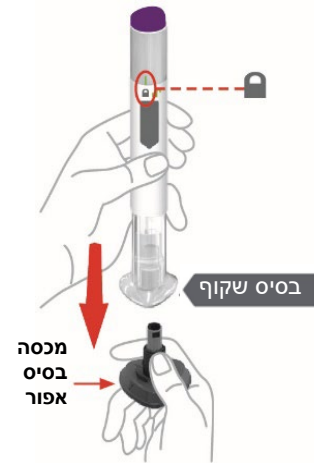
יש לוודא שהעט **נעול**.

אל תפתח את הנעילה של העט עד שאתה ממוקם את הבסיס השקוף על העור שלך ואתה מוכן להזרקה.

משוך את מכסה הבסיס האפור ישר החוצה והשלך אותו .

אל תחזיר את מכסה הבסיס האפור בחזרה למקום – זה יכול לגרום נזק למחט.

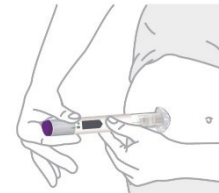
אל תיגע במחט.



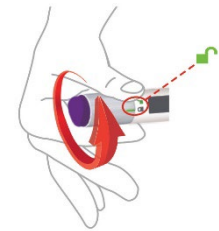
הנח את הבסיס השקוף על העור, ולאחר מכן פתח את הנעילה

שלב 2

מקם את הבסיס השקוף צמוד לעור במקום ההזרקה.



פתח את הנעילה על ידי סיבוב טבעת הנעילה.



לחץ והחזק במשך עד 10 שניות

שלב 3

לחץ והחזק את כפתור ההזרקה הסגול.

הקשב ל:

- נקישה ראשונה = ההזרקה החלה.
- נקישה שניה = ההזרקה הושלמה.



אתה תדע שההזרקה הושלמה כאשר ניתן לראות את הבוכנה האפורה.

לאחר ההזרקה, השלך את העט המשומש במכל לאיסוף פסולת חדה.



השלכת העט המשומש

- זרוק (השלך) את העט במכל לאיסוף פסולת חדה, או כפי שהודרכת על ידי הרופא, האחיות או הרוקח. **אל** תזרוק (תשליך) עטים בפח האשפה הביתי.
- אל תמחזר את המכל לאיסוף העטים המשומשים.
- שאל את הרופא, האחיות או הרוקח כיצד לזרוק תרופות שאינך משתמש בהן יותר.



אחסון ואחזקה

- להוראות אחסון, עיין בפרק 5 בעלון לצרכן.
- העט מכיל חלקים מזכוכית. יש לטפל בו בזהירות. אם אתה מפיל את העט על משטח קשיח, **אל תשתמש בו**. השתמש בעט חדש לצורך ההזרקה.

שאלות נפוצות

מה לעשות אם אני רואה בועות אוויר בתוך העט?
בועות אוויר הן תקינות.

מה לעשות אם העט אינו בטמפרטורת החדר?
אין צורך לחמם את העט לטמפרטורת החדר.

מה לעשות אם פתחתי את הנעילה של העט ולחצתי על כפתור ההזרקה הסגול לפני שמשכתי את מכסה הבסיס האפור?
אל תסיר את מכסה הבסיס האפור. השלך את העט וקח עט חדש.

מה לעשות אם יש טיפת נוזל בקצה המחט כאשר אני מסיר את מכסה הבסיס האפור?
טיפת נוזל בקצה המחט היא דבר תקין. **אל** תיגע במחט.

האם אני צריך להחזיק את כפתור ההזרקה לחוץ עד להשלמת ההזרקה?
זה לא הכרחי, אבל זה עשוי לעזור לך להחזיק את העט בצורה יציבה כנגד העור.

שמעתי יותר מ-2 נקישות במהלך ההזרקה – 2 נקישות חזקות ואחת חלשה. האם קיבלתי את ההזרקה המלאה?

יש אנשים ששומעים נקישה חלשה מייד לפני הנקישה החזקה השניה. זוהי פעולה תקינה של העט. **אל** תסיר את העט מהעור עד שתשמע את הנקישה החזקה השניה.

אני לא בטוח האם העט שלי עבד בצורה תקינה.

בדוק וראה האם קיבלת את המנה שלך. המנה שלך ניתנה בצורה הנכונה אם הבוכנה האפורה נראית לעין. בנוסף, עיין בשלב 3 של ההוראות.

אם אתה לא רואה את הבוכנה האפורה, פנה לחברת אלי לילי ישראל בע"מ להוראות נוספות. עד אז, אחסן את העט בצורה בטוחה בכדי למנוע פגיעה מקרית מהמחט.



מה לעשות אם יש טיפת נוזל או דם על העור שלי לאחר ההזרקה?
זה תקין. לחץ על מקום ההזרקה עם צמר גפן או פד גזה. אל תגרד את מקום ההזרקה.

מידע נוסף

- אם אתה סובל מבעיות ראייה, אל תשתמש בעט ללא עזרה מאדם שהוכשר בשימוש בעט מאונג'רו.

היכן ניתן ללמוד עוד

- במידה ויש לך שאלות נוספות לגבי העט המוכן לשימוש מאונג'רו, פנה לחברת אלי לילי או לרופא, לאחות או לרוקח.