

نشرة تعليمات استعمال

## فولفيلا, محقنة جاهزة للاستعمال

6 ملغ/0.6 مل

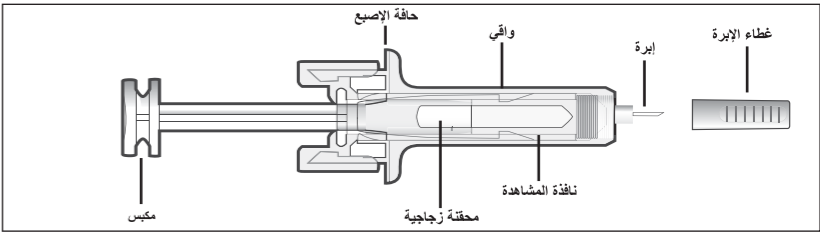
### للإعطاء تحت الجلد

- اقرأ هذه النشرة بامعان حتى نهايتها قبل استعمالك للدواء.
- بالإضافة إلى ذلك، اقرأ أيضًا النشرة للمستهلك لفولفيلا، المرفقة للعبوة.

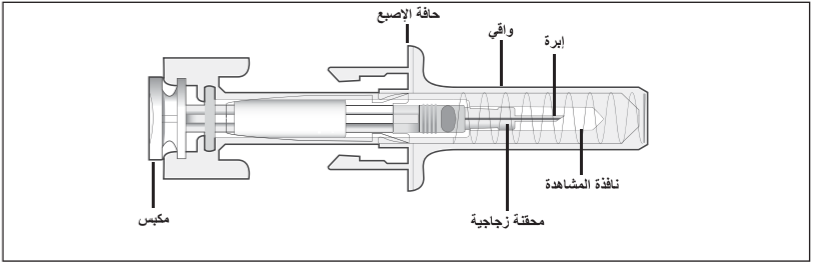
#### تعليمات الاستعمال

شرح بخصوص الأجزاء

قبل الاستعمال:



بعد الاستعمال:



**مهم**

**قبل كل استعمال لفولفيلا محقنة جاهزة للاستعمال مع إبرة تلقائية، أن تقرأ المعلومات المهمة التالية:**

- من المهم أن لا تحاول الحقن لنفسك، إلا إذا تلقيت إرشاد من طبيبك أو من جهة طبية أخرى.
- يُعطى فولفيلا بالحقن داخل النسيج الذي تحت الجلد (حقنة تحت الجلد).
- لا تُزل غطاء الإبرة الرمادي من المحقنة الجاهزة للاستعمال حتى تكون جاهزًا للحقن.
- لا تستعمل المحقنة الجاهزة للاستعمال إذا سقطت على سطح صلب. استعمل محقنة جاهزة للاستعمال جديدة واتصل بالطبيب أو بجهة طبية أخرى.
- لا تحاول تفعيل المحقنة الجاهزة للاستعمال قبل الحقن.
- لا تحاول إزالة واقى الأمان الشفاف الخاص بالمحقنة من المحقنة الجاهزة للاستعمال.
- لا تحاول إزالة الملصق القابل للتفتيش من أنبوية المحقنة الجاهزة للاستعمال قبل إعطاء حقنتك.

اتصل بطبيبك أو عامل طبي آخر إذا كانت لديك أسئلة إضافية.

#### خطوة 1: التحضير

أ. أزل صينية المحقنة الجاهزة للاستعمال من العبوة واجمع المعدات اللازمة للحقن الخاص بك: منديل كحولي، قطن أو ضمادة شاش، بلاستر ووعاء للتخلص من الأدوات الحادة (غير شمول).

لحقن أسهل، دع المحقنة الجاهزة للاستعمال تبقى لمدة تقارب الـ30 دقيقة كي تصل لدرجة حرارة الغرفة قبل الحقن.

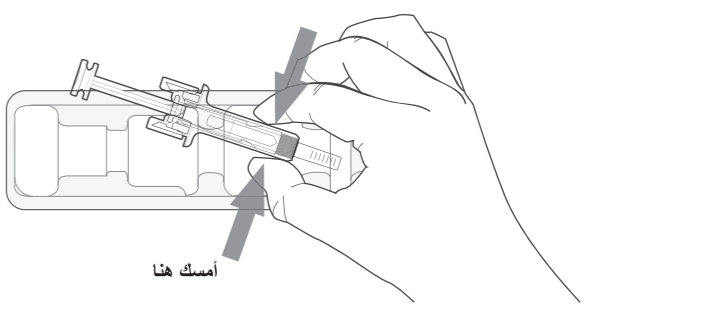
اغسل يديك جيدًا بالماء والصابون.

ضع المحقنة الجاهزة للاستعمال الجديدة وبقية المعدات على سطح عمل نظيف ومُضاء جيدًا.

- لا تحاول تسخين المحقنة بواسطة مصدر حرارة مثل ماء ساخن أو ميكروويف.
- لا تترك المحقنة الجاهزة للاستعمال مكشوفة لضوء الشمس المباشر.

- لا تُخض المحقنة الجاهزة للاستعمال.
- أبعد المحاقن الجاهزة للاستعمال عن متناول أيدي ومجال رؤية الأطفال.

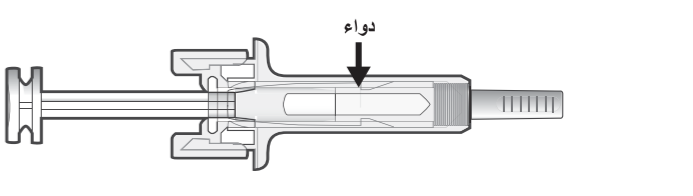
ب. افتح الصينية، عن طريق إزالة الغلاف. أمسك بواقى الأمان الخاص بالمحقنة الجاهزة للاستعمال من أجل إخراج المحقنة الجاهزة للاستعمال من الصينية.



لدواعي السلامة:

- لا تلمس المكبس.
- لا تلمس غطاء الإبرة الرمادي.

ت. افحص الدواء والمحقنة الجاهزة للاستعمال.



لا تستعمل المحقنة الجاهزة للاستعمال إذا:

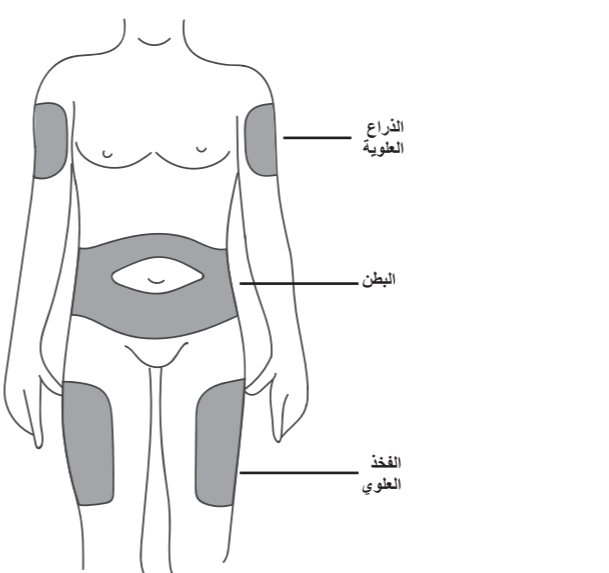
- كان الدواء عكزًا أو يحتوي على جزيئات. يجب أن يكون السائل صافيا و عديم اللون.
- كان هناك أي جزء يبدو متشقّقًا أو مكسورًا.

- كان غطاء الإبرة الرمادي ناقصًا أو غير متصل بشكل آمن.
- تاريخ انتهاء الصلاحية الذي يظهر على الملصق تخطي اليوم الأخير من الشهر المذكور.

في كل واحدة من الحالات، اتصل بطبيبك أو جهة طبية أخرى.

#### خطوة 2: استعد

أ. اغسل اليدين جيدًا. جهّز ونظّف منطقة الحقن الخاصة بك.



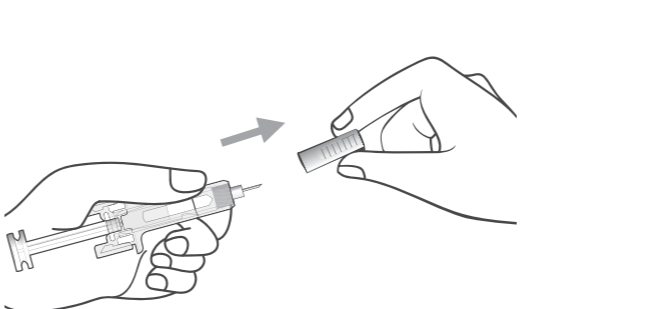
#### يمكن الحقن:

- الجزء العلوي من الفخذ.
- البطن، ما عدا منطقة 5 سم حول السرة.
- المنطقة الخارجية من الذراع العلوية (فقط إذا كان شخص آخر يحقن لك الحقنة).

نظّف منطقة الحقن بمنديل كحولي. اسمح لجلدك بأن يجف.

- لا تلمس منطقة الحقن قبل الحقن.
- لا تحقن لمناطق بها الجلد حساس، متكدم، أحمر أو صلب. تجنب الحقن لمناطق ذات ندوب أو علامات تمدد.

ب. اسحب بحذر غطاء الإبرة الرمادي بشكل مستقيم للخارج وبعيدًا عن جسمك.



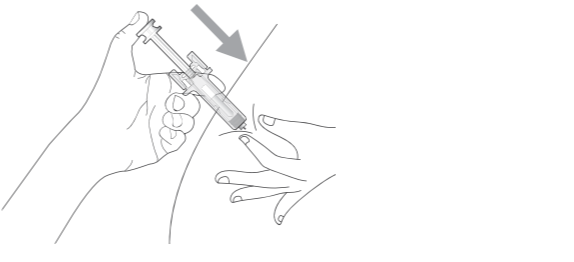
ت. اقرص منطقة الحقن الخاصة بك من أجل تشكيل سطح صلب.



- من المهم الاستمرار في قرص موقع الحقن أثناء الحقن.

#### خطوة 3: الحقن

أ. استمر بالقرص. أدخل الإبرة لداخل الجلد.



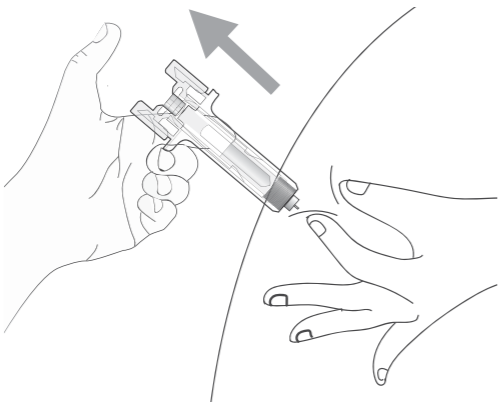
لا تلمس مكان الحقن التنظيف من الجلد.

ب. ادفع المكبس بضغط بطيء وثابت حتى تشعر أو تسمع صوت نقر. ادفع المكبس باتجاه الأسفل حتى النهاية أيضًا بعد الصوت.



من المهم دفع المكبس باتجاه الأسفل حتى النهاية بعد سماع صوت النقر من أجل تحرير الجرعة الكاملة.

ت. حرّز الإبهام الخاص بك. بعد ذلك ارفع المحقنة من الجلد.



بعد تحرير المكبس، واقى الأمان الخاص بالمحقنة سوف يغطي إبرة الحقن بشكل آمن.

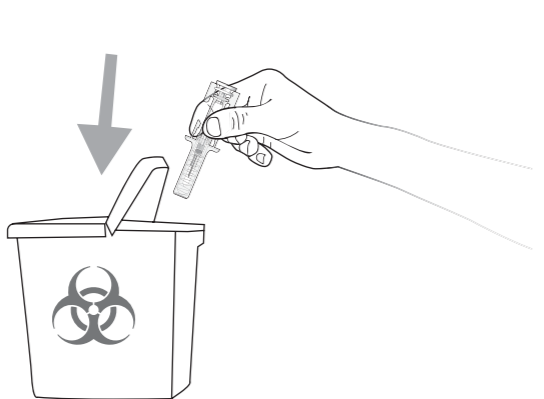
- لا تُقم بإرجاع غطاء الإبرة الرمادي على المحاقن المستعملة.

#### أفراد الطاقم الطبي فقط

يجب تسجيل الاسم التجاري للمستحضر بشكل واضح في سجل المُتعالج.

#### خطوة 4: الانتهاء

أ. تخلص من المحقنة المستعملة والمعدّات الإضافيّة في وعاء للتخلص من الأدوات الحادة.



يجب التخلص من الأدوية وفقًا للمتطلبات المحليّة. اسأل الصيدلي الخاص بك عن كيفية التخلص من الأدوية التي لم تُعد ضرورية. سوف تساهم هذه الوسائل في حماية البيئة.

أبعد المحاقن ووعاء التخلص من الأدوات الحادة بعيدًا عن مجال رؤية ومتناول أيدي الأطفال.

- لا تُقم بإعادة استعمال المحقنة.
- لا تقوم بإعادة تدوير المحاقن ولا تتخلص منها في النفايات المنزلية.

ب. اختبر منطقة الحقن:

إذا رأيت دمًا، اضغط على منطقة الحقن بقطن أو ضمادة شاش. لا تفرك مكان الحقن. استعمل البلاستر عند الضرورة.

**المنتج:** ميلان فارماسوتيكالس برايفيت ليمتيد، مهاراشترا، الهند.

رقم تسجيل الدواء في سجل الأدوية الحكومي في وزارة الصحة: 164-12-35791-00

تم تحريرها في آب 2020.

من أجل التبسيط وتسهيل القراءة، تمت صياغة هذه النشرة بصيغة المذكّر. بالرغم من ذلك، الدواء مخصّص لأبناء كلا الجنسين.

صاحب التسجيل: **دكسل م.ض.**

شارع دكسل 1، أور عكيفا 3060000، إسرائيل