



VITRELLE[®] 250 micrograms

SOLUTION FOR INJECTION IN PRE-FILLED PEN

Instructions for use

הוראות שימוש

تعليمات الإستعمال

אוביטרל[®] 250 מיקרוגרם

תמיסה להזרקה בעט מוכן לשימוש

أوقيتريل[®] ٢٥٠ ميكروغرام

محلول للحقن ضمن قلم جاهز للإستعمال



MERCK

تعليمات الإستعمال

- ١) كيفية إستعمال قلم أوفيتريل الجاهز للحقن
- ٢) قبل بدء إستعمال قلم أوفيتريل الجاهز للحقن
- ٣) تحضير قلم أوفيتريل للحقن
- ٤) ضبط المقدار الدوائي لـ 250
- ٥) حقن المقدار الدوائي
- ٦) بعد الحقن

نلفت إنتباهك:



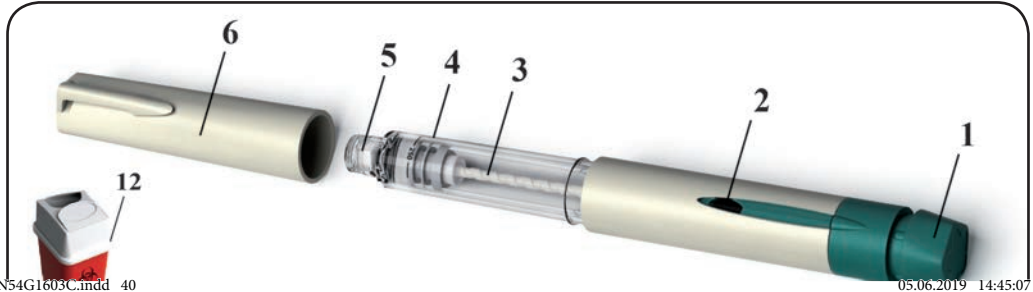
الرجاء إقرئي تعليمات الإستعمال هذه قبل إستعمال قلم أوفيتريل الجاهز للحقن، إحرصى على إتباع التعليمات بالضبط، لأنها قد تختلف عمّا كنت تعرفيها في السابق.

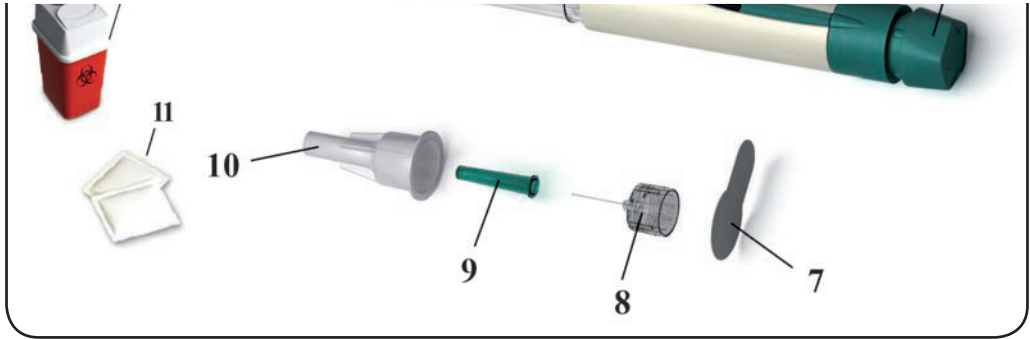
(١) كيفية إستعمال قلم أوفيتريل الجاهز للحقن

- القلم مخصص للحقن تحت الجلد فقط.
- إحقني أوفيتريل حسبما أرشدك طبيبك أو الممرضة الخاصة بك.
- هذا القلم مخصص للإستعمال لمرة واحدة فقط. لا تشاركي إستعمال القلم مع الآخرين.

٢) قبل بدء إستعمال قلم أو قيتريل الجاهز للحقن

- إغسلي يديك بالصابون والماء.
- أعثري على منطقة نظيفة ومستوية.
- تأكدي من تاريخ إنقضاء الصلاحية المدوّن على ملصقة القلم.
- إجمعي كل ما يلزمك ورتبي جميع ذلك أمامك:



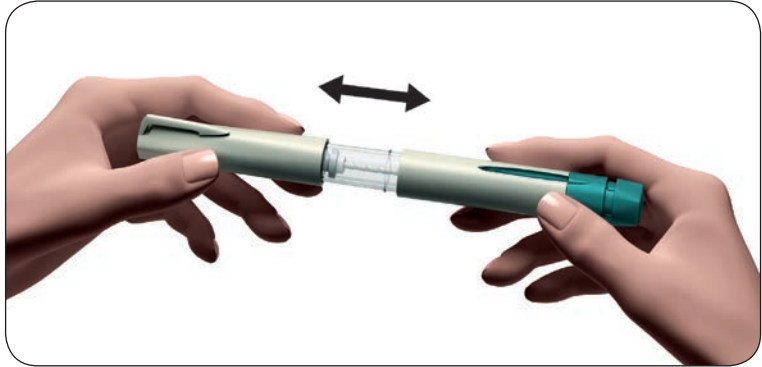


- (٩) واقى إبرة داخلي
 (١٠) غطاء خارجي للإبرة
 (١١) إسفنجة كحولية
 (١٢) وعاء لجمع النفايات الحادة

- (١) زر ضبط المقدار الدوائي
 (٢) نافذة عرض المقدار الدوائي
 (٣) طرف المكبس
 (٤) خرطوشة مخزون الدواء
 (٥) موصل للولبة الإبرة
 (٦) غطاء القلم
 (٧) لسان الختم القابل للنزع
 (٨) إبرة قابلة للنزع
 إنتبهي: لا تتوفر في العلبة إسفنجات كحولية ووعاء لجمع النفايات الحادة.

٣) تحضير قلم أو قيتريل للحقن

٣,١ إنزعي غطاء القلم





٣,٢) حضري الإبرة الخاصة بك لعملية الحقن

- خذي إبرة جديدة - إستعملي فقط الإبر المزودة «للاستعمال لمرة واحدة».
- أمسكي جيداً بالغطاء الخارجي للإبرة.
- تأكدي من عدم تضرر أو إرتخاء لسان الختم القابل للنزع الموجود على الغطاء الخارجي للإبرة.
- أزيل لسان الختم القابل للنزع.

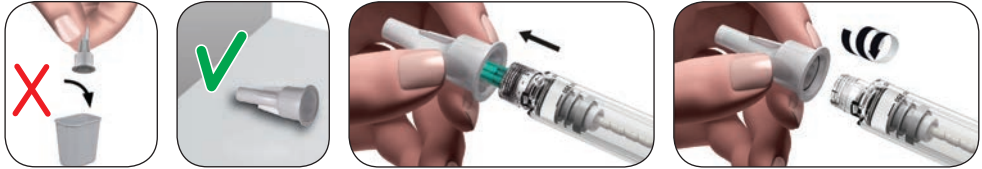
تحذير:

إذا كان لسان الختم القابل للنزع متضرراً أو مرتخياً، فلا تستعملي هذه الإبرة. قومي برميها في وعاء جمع النفايات الحادة. إسألني الطبيب أو الصيدلي حول كيفية حصولك على إبرة جديدة.

٣,٣ أوصلي الإبرة

- لولبي الموصل للولبة الإبرة الخاص بقلم أوفيتريل إلى داخل غطاء الإبرة الخارجي حتى تشعرى بمقاومة بسيطة.

تحذير: لا توصلي الإبرة بشكل محكم أكثر مما ينبغي؛ من شأن ذلك أن يصعب من نزعها عند إنتهاء الحقن.

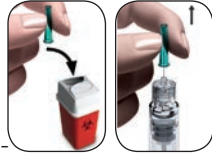


- إنزعي غطاء الإبرة الخارجي عن طريق سحبه بلطف.

ضعيه جانباً لإستعماله لاحقاً.

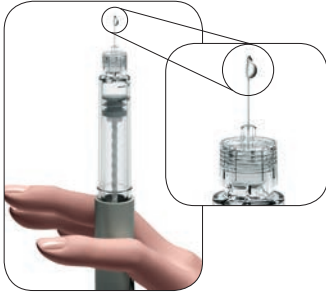
- أمسكي قلم أوفيتريل الجاهز للحقن بحيث تكون الإبرة موجهة نحو الأعلى.

- إنزعي بحذر واقى الإبرة الداخلي الأخضر.



٣,٤ أنظري عن قرب إلى طرف الإبرة لإيجاد قطرة سائل صغيرة

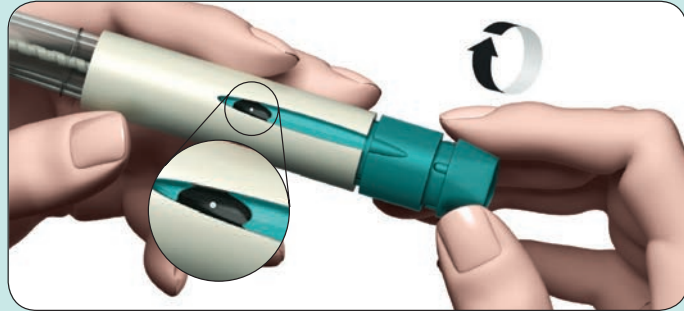
- إذا لاحظت وجود قطرة سائل صغيرة واصلها للفقرة ٤:
ضبط المقدار الدوائي إلى 250.



تحذير:

إذا لم تری قطرة سائل صغيرة في طرف الإبرة أو بالقرب من طرفها، فيجب عليك إجراء المراحل التالية.

إذا كنت لا ترى قطرة صغيرة في طرف الإبرة أو بالقرب من طرفها:



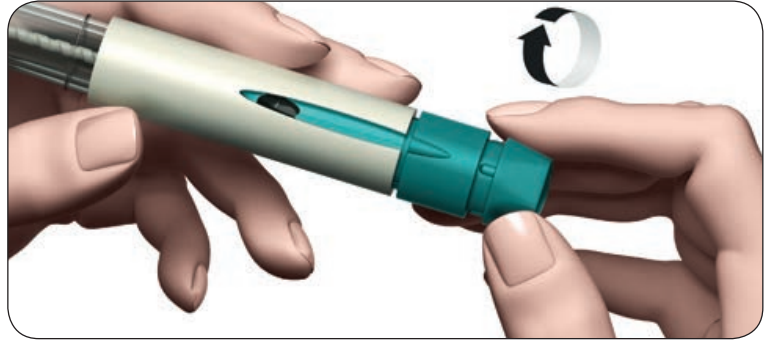
١) دوّري بلطف زر ضبط المقدار الدوائي بإتجاه عقارب الساعة حتى ترى نقطة (•) في نافذة عرض المقدار الدوائي.
إذا تجاوزت النقطة، فعليك ببساطة تدوير زر ضبط المقدار الدوائي ثانية إلى النقطة (•).



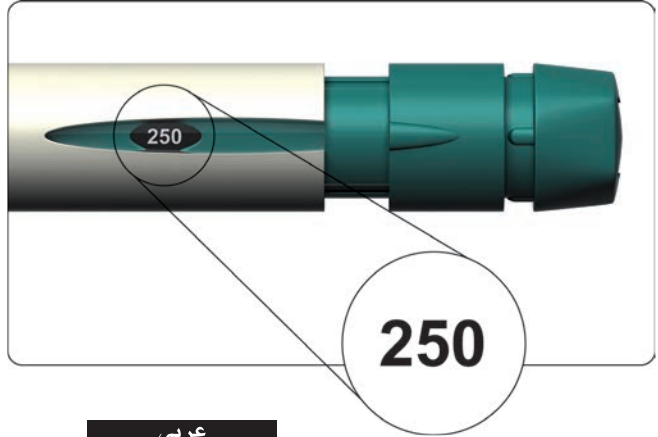
- ٢) أمسكي القلم بحيث تكون الإبرة موجهة نحو الأعلى.
- ٣) أطرفي بلطف على خرطوشة مخزون الدواء.
- ٤) إضغطي على زر ضبط المقدار الدوائي قدر الإمكان. ستظهر قطرة سائل صغيرة في طرف الإبرة، ذلك يدل على أن القلم جاهز للإستعمال.
- ٥) إذا لم تري سائل، حاولي مرة أخرى (بالإمكان القيام بهذه الإجراءات مرتين على الأكثر) إبتداء من المرحلة ١ من الفقرة «إذا لم تري قطرة صغيرة في طرف أو بالقرب من طرف الإبرة» أعلاه.

٤) ضبط المقدار الدوائي إلى 250

- دوّري بلطف زر ضبط المقدار الدوائي بإتجاه عقارب الساعة. تبين نافذة عرض المقدار الدوائي خط مستقيم وعليك مواصلة التدوير حتى تتمكني من رؤية الرقم «250».
- لا تضغطي أو تسحبي زر ضبط المقدار الدوائي في الوقت الذي تقومين بتدويره.



- نافذة عرض المقدار الدوائي يجب أن تُظهر «250»، كما هو مبين في الصورة أدناه.



٥) حقن المقدار الدوائي

٥,١) إختاري منطقة الحقن - حيثما أخبرك طبيبك أو الممرضة الخاصة بك بأن تحقني.

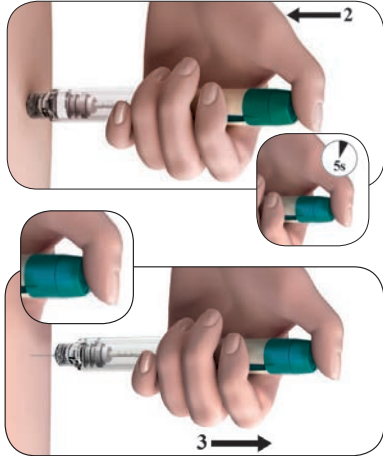
٥,٢) نظفي الجلد في موقع الحقن بمسحه بواسطة إسفنجة كحولية.

٥,٣) تأكدي ثانية من أن العدد في نافذة عرض المقدار الدوائي هو «250». إذا لم يكن كذلك، فعليك ضبطه (أنظري الفقرة ٤ «ضبط المقدار الدوائي إلى 250»).

٥,٤) إحقني المقدار الدوائي حسبما أرشدك طبيبك أو الممرضة

- ادخلي ببطء كامل الإبرة داخل الجلد (١).
- إضغطي على زر ضبط المقدار الدوائي ما أمكن وواصلي الضغط من أجل إتمام كامل عملية الحقن.



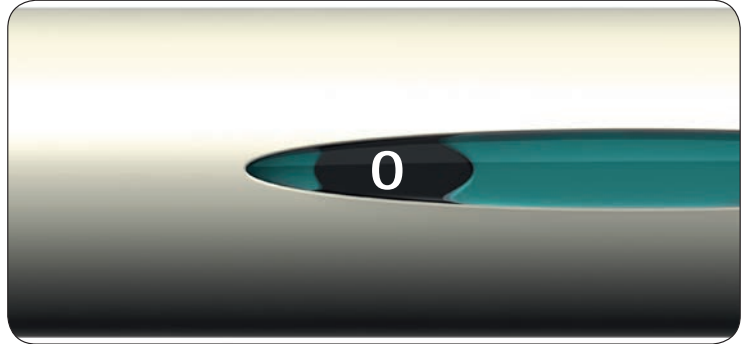


- أبقى زر ضبط المقدار الدوائي مضغوطاً لمدة ٥ ثواني على الأقل (S) للتأكد من حقنك لكمال المقدار الدوائي (٢).

- إن عدد وحدات المقدار الدوائي الظاهر في نافذة عرض المقدار الدوائي يعود ليصبح «0» (صفر). ذلك يدل على حقن كامل المقدار الدوائي.

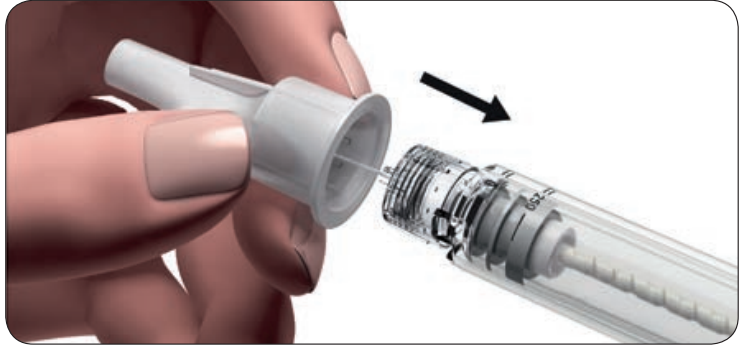
- بعد مرور ٥ ثواني على الأقل، وبينما توصلين الضغط على زر ضبط المقدار الدوائي، إسحبي الإبرة خارج الجلد (٣).
- حرري زر ضبط المقدار الدوائي.

- ٦,١) تأكدي من أن نافذة عرض المقدار الدوائي تبين «0» (صفر)
- ذلك يؤكد بأنه تم حقن كامل المقدار الدوائي. لا تحاولي الحقن مرة أخرى.
 - يجب التوجه إلى طبيبك أو الصيدلي، إذا لم تظهر نافذة عرض المقدار الدوائي «0» (صفر).

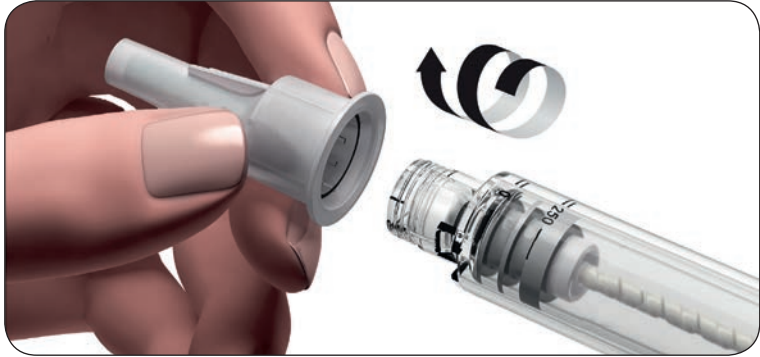


٦,٢ نزع الإبرة بعد الحقن

- أمسكي القلم بقوة من القسم الذي فيه خرطوشة مخزون الدواء.
- ضعي بحذر غطاء الإبرة الخارجي على الإبرة.



- بعد ذلك أمسكي غطاء الإبرة الخارجي ولولبي الإبرة نحو الخارج.



- إحدري بألا توخزي من الإبرة.
- الآن أعيدي غطاء القلم ثانية إلى مكانه على القلم.



٦,٣ التخلص

- إستعملي كل إبرة وقلم مرة واحدة فقط.
- بعد الإنتهاء من عملية الحقن، تخلصي من الإبرة المستعملة بأمان.
- إرمي القلم. من المستحسن إعادته ثانية إلى علبته الأصلية.
- عندما يكون القلم فارغاً، إسألني الصيدلي حول كيفية التخلص منه.

تحذير: لا يجوز رمي الأدوية في شبكة تصريف المجاري (المياه العادمة) أو القمامة المنزلية.



أقرت وزارة الصحة تعليمات الإستعمال هذه في آب ٢٠١٧