

نشرة للمستهلك بموجب أنظمة الصيدلة (مستحضرات) - 1986
يسوّق الدواء بموجب وصفة طبيب فقط

توجيئو محلول للحقن تحت الجلد بقلم دبليستار

المادة الفعّالة: كل قلم دبليستار معبأ مسبقاً يحتوي على 300 وحدة/مل من إنسولين جلارجين (insulin glargine). كل قلم دبليستار يوفر 160-2 وحدة، بفواصل قدرها وحدتين. المواد غير الفعّالة: أنظر الفقرة 6.

اقرأ النشرة بتعمن حتى نهايتها قبل إستعمالك للدواء.

تحتوي هذه النشرة على معلومات موجزة عن الدواء.

إذا توفرت لديك أسئلة إضافية، راجع الطبيب، الصيدلي أو الممرضة.

وصف هذا الدواء من أكلج. لا تعطيه للأخرين. فهو قد يضرهم حتى ولو بدا لك أن حالتهم الطبية مشابهة لحالتك.

بالإضافة للنشرة، يتوفر لمستحضر توجيئو دليل للمتعالج. هذا الدليل يحتوي على معلومات هامة حول الأمان، التي يتوجب عليك معرفتها قبل بدء العلاج وخلال فترة العلاج بـ توجيئو والتصرف بموجيها. يجب التمعن بالدليل للمتعالج وبالنشرة للمستهلك قبل بدء إستعمال المستحضر. يجب حفظ الدليل للتمعن به ثانية إذا دعت الحاجة.

1) لأى غرض محخص الدواء؟

توجيئو هو محلول للحقن يحتوي على إنسولين جلارجين، إنسولين جلارجين هو عبارة عن إنسولين خضع لتغيير (تعديل) وهو مشابه جداً للإنسولين البشري.

توجيئو 300 وحدة/مل يحتوي على 3 أصعاف من الإنسولين بكل ملل مقارنة بالإنسولين العادي (100 وحدة/مل).

يستعمل توجيئو لمعالجة داء السكري لدى الكبار، المراهقين والأطفال من عمر 6 سنوات. السكري هو عبارة عن مرض لا ينتج فيه الجسم ما يكفي من الإنسولين للسيطرة على السكر في الدم.

يخضع توجيئو نسبة السكر في دمك بشكل ثابت ولفترة من الزمن. وهو يستعمل للعلاج مرة واحدة في اليوم. إذا تطلب الأمر، يمكنك تغيير وقت الحقن الخاص بك. ذلك لأن الدواء يخفض نسبة السكر في دمك لفترة زمنية (أنظر الفقرة 3).

2) قبل إستعمال الدواء

لا يجوز إستعمال الدواء:

- إذا كنت حساساً (اليرجي) لـ إنسولين جلارجين أو لأحد المركبات الأخرى لهذا الدواء (أنظر الفقرة 6).

تحذيرات خاصة تتعلق بإستعمال الدواء

تحدث مع الطبيب، الصيدلي أو الممرضة قبل بدء إستعمال توجيئو.

تابع بحرص التعليمات التي تلقيتها من الطبيب حول المقدار الدوائي، المراقبة (فحوص البول، والبول)، الحمية والنشاط البدني (عمل بدني أو تدريب) وآلية الحقن.

إنتبه بشكل خاص للأمر التالية:

- نسب منخفضة عن اللازم للسكر في الدم (hypoglycemia). إذا كانت نسبة السكر في دمك منخفضة عن اللازم، تابع الإرشادات حول حالة نقص سكر الدم (hypoglycemia) (أنظر الشرح الموجود داخل الإطار في نهاية هذه النشرة).
- من الجائز أن يتطلب أحد تغيير مقدارك الدوائي من الإنسولين، في حال إنتقالك من إنسولين من نوع، إلى اسم أو منتج آخر.
- بيوجلپتازون. أنظر "إستعمال بيوجلپتازون سوية مع الإنسولين". تأكد من أنك تستعمل الإنسولين الصحيح. بلغ عن أخطأه في الأدوية نتيجة الخلط بين الإنسولينات، خاصة بين الإنسولينات طويلة الأمد والإنسولينات قصيرة الأمد. يتوجب عليك دائماً فحص المصلحة على الإنسولين قبل كل عملية حقن وذلك لتجنب حدوث خلط بين توجيئو ومستحضرات إنسولين أخرى.
- أبدأ لا تستعمل محقنة لإخراج توجيئو من قلم الـ دبليستار الخاص بك. ذلك من أجل منع حدوث أخطأه في المقدار الدوائي وإمكانية حدوث فرط مقدار دوائي، الأمر الذي يمكن أن يؤدي إلى إنخفاض نسبة السكر. أنظر الفقرة 3.
- لتفادي حالة للمقدار دوائي منخفض جداً من الإنسولين، قم بإجراء إختيارات للأمان قبل إستعمال الأول لقلم جديد وكذلك قبل كل إستعمال إضافي للقلم (أنظر المرحلة 3 في تعليمات الإستعمال). أنظر أيضاً الفقرة 3.
- إذا كنت كفيفاً أو تعاني من خلل في الرؤية، فلا تستعمل القلم بدون مساعدة. إذاً لأنه لا يمكنك قراءة نافذة المقدار الدوائي الموجودة على القلم. تلقى مساعدة من شخص يرى جيداً وإجتاز توجيئها عن كيفية إستعمال القلم.

تغيرات في الجلد في موقع الحقن

يجب تغيير موقع الحقن لتجنب حدوث تغيرات في الجلد مثل تدرن تحت الجلد. من الجائز ألا يعمل الإنسولين جيداً إذا كنت تحقن في منطقة متدربة (أنظر "كيفية إستعمال الدواء")، إذا كنت تحقن حالياً في منطقة متدربة، توجه للطبيب قبل أن تبدأ بالحقن في منطقة أخرى. من الجائز أن يوجهك طبيبك لفحص السكر في دمك بحرص شديد وملاءمة المقدار الدوائي من الإنسولين الخاص بك أو المقدار الدوائي للأدوية الأخرى الخاصة بك لعلاج السكري.

الأمراض والإصابات

إن تنظيم السكرى لديك من شأنه أن يتطلب زيادة الإنتباه (مثلاً، فحوص الدم والبول)، وذلك في الحالات التالية:

- إذا كنت مريضاً أو تعاني من إصابة ملحوظة - فمن شأن نسبة السكر في دمك أن ترتفع (hyperglycemia).
- إذا كنت لا تأكل بشكل كافٍ - فمن شأن نسبة السكر في دمك أن تصبح منخفضة جداً (hypoglycemia).

في أغلب الحالات، ستحتاج لطبيب. إتصل بالطبيب في الحال عندما تشعر بأنك مريض أو لديك إصابة.

إذا كان لديك سكري من نوع 1 (سكري متعلق بالإنسولين) وكنت مريضاً أو تعاني من إصابة:

- لا تتوقف عن إستعمال الإنسولين الخاص بك
- واصل إستهلاك ما يكفي من الكربوهيدرات.

بلغ دائماً الأشخاص الذين يحرصون عليك أو الذين يعتنون بك بأنك تعاني من السكري. إن العلاج بالإنسولين قد يسبب للجسم إنتاج أضداد للإنسولين (مواد تعمل ضد الإنسولين). لكن، فقط في حالات نادرة يتطلب الأمر تغيير المقدار الدوائي من الإنسولين.

السفر

قبل السفر تحدث مع طبيبك. من الجائز أن يحتاج الأمر التحدث عن:

توفر نوع الإنسولين الخاص في البلد التي ستزورها،

- التزود بإنسولين، إبر وأغراض أخرى.
- تخزين الإنسولين بشكل صحيح أثناء السفر،
- توقيت الوجبات وإستعمال الإنسولين.
- التأثيرات المحتملة للإنتقال لمناطق زمنية مختلفة،
- المخاطر الصحية في البلاد التي ستزورها،
- كيف تتصرف في حالات الطوارئ، عندما تشعر بسوء، أو إذا كنت مريضاً.

الأطفال والمراهقون

هذا الدواء غير مخصص للأطفال دون عمر 6 سنوات. ذلك لعدم توفر خبرة بما يخص توجيئو لدى هذه الفئة العمرية.

الأدوية الأخرى وتوجيئو

إذا كنت تتناول أو إذا تناولت مؤخراً، أدوية أخرى بما في ذلك أدوية بدون وصفة طبية وإضافات غذائية، إكح للطبيب أو الصيدلي عن ذلك. يمكن لبعض الأدوية أن تؤدي إلى تغيير نسبة السكر في دمك، من الجائز أن يحتاج الأمر تغيير المقدار الدوائي من الإنسولين الخاص بك.

قبل تناول أي دواء، إسأل الطبيب إذا كان بإمكان الدواء أن يؤثر على نسبة السكر في دمك وما هو الإجراء، الذي يتوجب عليك إتخاذه، إذا دعت الحاجة لذلك أصلاً. يتوجب عليك الحذر أيضاً عندما تتوقف عن تناول أي دواء آخر.

يجب إبلاغ الطبيب أو الصيدلي بالأصخ إذا كنت تتناول:

قد تتخفض نسبة السكر في دمك (hypoglycemia) إذا كنت تتناول:

- أي دواء آخر لعلاج السكري.
- ديزوبيراميد (لأمراض قلبية معينة).
- فلزوكسيتين (للإكتئاب).
- مضاد حيوي من نوع سوسلوفوناميد.
- مستحضرات الفيبيرات (لتخفيض نسب الشحوم المرتفعة في الدم).
- ميطبات الإنزيم مونوأمين أو أكسيداز MAO (للإكتئاب).
- ميطبات الإنزيم ACE (لأمراض القلب أو لإرتفاع ضغط الدم).
- أدوية لتسكين الآلام ولتخفيض السخونة مثل بنتوكسيفيلين، بروپوكسيفين، الساليسيلات (مثل الأسبيرين).
- بنتاميدين (لتلوثات معينة التي تسببها الطفيليات). قد يؤدي إلى إنخفاض أكثر من اللازم بنسبة سكر الدم حيث تتحول أحياناً إلى نسبة سكر مرتفعة جداً.

قد ترتفع نسبة السكر في دمك (hyperglycemia) إذا كنت تتناول:

- كورتيكوستيرويدات (مثل "الكورتيزون" للإلتهاب).
- دانازول (لإنتابن بطانة الرحم).

- ديازوكسيد (لإرتفاع ضغط الدم).

- منطجات البروتياز (–HIV).
- المدرات البولية (لارتفاع ضغط الدم أو لتراكم السوائل).
- چلوكاجون (النسبة منخفضة جداً من السكر).
- إيزونيازيد (للسل).
- سوماتروپين (هورمون نمو).
- هورمونات الغدة الدرقية (لإضطرابات الغدة الدرقية).

- إستروجينات وپروجيستيوجينات (الموجودة مثلاً في أقراص منع الحمل).
- أولانزابين، كلوزابين ومشتقات الفينوثيازينات (لمشاكل نفسية).
- أدوية مقلدة للحملة العصبية الودية (مثل إلبينيفرين [أدريالين]، سالبوتامول، تيربوتالين، للربو).

إن نسبة السكر في الدم قد ترتفع أو تنخفض إذا كنت تتناول:

- حاجبات بيتا أو كلونيدين (لإرتفاع ضغط الدم).
- أملاح الليثيوم (للمشاكل النفسية).

حاجيات بيتا بالمشابه للأدوية الأخرى الحالة للحملة العصبية الودية (مثل كلوندين، چوانيتيدين وريزيرپين – لضغط الدم المرتفع) من شأنها أن تصعب من تشخيص العلامات التحذيرية لحالة إنخفاض أكثر من اللازم في نسبة السكر في دمك (hypoglycemia). لا يل من شأنها أن تحجب أو تمنع العلامات التحذيرية الأولية لإنخفاض نسبة السكر عن اللازم في دمك.

إستعمال بيوجلپتازون سوية مع الإنسولين – لدى بعض المرضى الذين لديهم منذ فترة طويلة سكري نوع 2 ومرضى قصوي أو سكتة سابقة والذين عولجوا بـ بيوجلپتازون وإنسولين تطور لديهم قسور في القلب. راجع الطبيب بأسرع ما يمكن إذا كنت تقاسي من علامات لقصور القلب مثل ضيق تنفس شاذ، إرتفاع سريع في الوزن أو إنتفاخ موضعي (وذمة).

إذا كنت غير واثق إذا كنت تتناول واحداً من هذه الأدوية، إسأل الطبيب أو الصيدلي الخاص بك.

إستعمال الدواء مع الكحول

إن نسبة السكر في دمك قد ترتفع أو تنخفض إذا كنت تشرب الكحول.

يتوجب عليك فحص نسبة السكر في دمك مرات أكثر من المعتاد.

الحمل والإرضاع

إستشيري الطبيب أو الصيدلي الخاص بك قبل تناول أي دواء. بلغي طبيبك إذا كنت في فترة الحمل، تعتقدين بأنك حامل، تحططين للحمل أو مرضعة. من شأن مقدار الإنسولين الخاص بك أن يتغير خلال فترة الحمل وبعد الولادة. إن الإشراف الدقيق على السكري لديك ومنع حدوث حالة نقص سكر الدم (hypoglycemia)، هي من الأمور الهامة لصحة رضيعك.

إذا كنت مرضعة، إستشيري طبيبك لأنه من الجائز أن يتطلب الأمر إجراء تغيير في المقدار الدوائي من الإنسولين وفي تغذيتك.

السياقة وإستعمال المكائنات

إن إنخفاض أو إرتفاع نسبة السكر في الدم عن اللازم أو وجود مشاكل في الرؤية يمكنها أن تؤثر على قدرتك على السياقة أو على تشغيل الأجهزة.

إن قدرتك على التركيز قد تتأثر. وهذا قد يشكل خطراً عليك وعلى الآخرين.

إستشر الطبيب بالنسبة للسياقة إذا:

- كانت نسبة السكر في دمك منخفضة عن اللازم في أوقات مقاربة.
- كنت تستصعب تشخيص متى تكون نسبة السكر في دمك منخفضة عن اللازم.

معلومات هامة عن بعض مركبات توجيئو

يحتوي هذا الدواء على أقل من 1 ميليول (23 ملغ) من شوارد الصوديوم لكل ملل، أي يمكن القول أنه "خال من الصوديوم".

3) كيفية إستعمال الدواء؟

يجب إستعمال الدواء دائماً حسب تعليمات الطبيب بالضبط. عليك الإستيضاح من الطبيب، الممرضة أو الصيدلي إذا لم تكن واثقاً.

على الرغم من إحتواء توجيئو على نفس المادة الفعّالة مثل إنسولين جلارجين 100 وحدة/مل، فلا يجوز التبديل بين الأدوية. إن الإنتقال من علاج بإنسولين واحد إلى آخر يتطلب وصفة طبية، إشراف طبي ومراقبة نسب السكر. لمعلومات إضافية يجب إستشارة الطبيب.

كم نستعمل

قلم دبليستار الخاص بـ توجيئو يمكنه أن يزود مقداراً دوائياً قدره 2 حتى 160 وحدة بعملية حقن واحدة، بفواصل ذات وحدتين إثنين. القلم موصي به لمتعالجين يحتاجون على الأقل 3 وحدة من الإنسولين في اليوم (أنظر أيضاً الفقرة 2). تظهر نافذة المقدار الدوائي لقلم دبليستار عدد الوحدات الواجب حقنها من توجيئو. لا تقم بحساب المقدار الدوائي من جديد.

بالإعتماد على نمط حياتك وعلى نتائج فحص السكر في دمك وعلى إستعمالك السابق للإنسولين، يرشحك الطبيب:

- كم من توجيئو أنت تحتاج في اليوم وبأي ساعة،
- متى يجب فحص نسبة السكر في دمك وهل يتوجب عليك إجراء فحوص البول،
- متى من الجائز أن تحتاج لقلم مقدار دوائي أكبر أو أخفض.
- توجيئو هو إنسولين طويل المدى. من شأن طبيبك أن يوصيك بإستعماله بمشاركة إنسولين قصير المدى أو مع أدوية أخرى المستعملة لمعالجة إرتفاع نسب السكر في الدم.
- إذا كنت تستعمل أكثر من إنسولين واحد، تأكد دائماً من أنك تستعمل الإنسولين الصحيح وذلك بفحص ملصقة الإنسولين قبل كل عملية حقن. بلغ عن حدوث أخطأه في الأدوية نتيجة الخلط بين الإنسولينات، خاصة بين الإنسولينات طويلة الأمد والإنسولينات قصيرة الأمد. العيار تم إبرازه بلون ذهبي – سلسي على ملصقة القلم أو توجيئو دبليستار المعبأ مسبقاً الخاص بك.
- إسأل الطبيب أو الصيدلي إذا لم تكن متأكداً.

يمكن لعوامل كثيرة أن تؤثر على نسبة السكر في دمك، عليك التعرف على هذه العوامل وذلك لكي يكون بمقدورك الإستجابة بما يلائم التغيرات بنسبة السكر في دمك ولتجنب إرتفاعها أو إنخفاضها أكثر من اللازم. لمعلومات إضافية، أنظر الشرح في الإطار الموجود بنهاية النشرة.

المرونة في وقت الإعطاء

- استعمل توجيئو مرة واحدة في اليوم، يفضل بنفس الوقت بكل يوم.
- إذا تطلب الأمر، بالإمكان حقن توجيئو حتى 3 ساعات قبل أو بعد وقت الحقن الإعتيادي الخاص بك.

الإستعمال لدى المسنين (من عمر 65 سنة وما فوق)

إذا كنت بعمر 65 سنة وما فوق، تحدث مع طبيبك لأنه من الجائز أن تحتاج لمقدار دوائي أخفض.

إذا كنت تعاني من مشاكل في الكلية أو في الكبد

إذا كنت تعاني من مشاكل في الكلية أو في الكبد، تحدث مع طبيبك لأنه من الجائز أن تحتاج لمقدار دوائي أخفض.

قبل إجراء الحقن

- إقرأ بتعمن تعليمات الإستعمال المرفقة بهذه النشرة.
- إذا لم تتابع كامل التعليمات، فأنت قد تتلقى أكثر أو أقل من اللازم من الإنسولين.
- قم بإجراء إختبار السلامة كما هو موصوف في المرحلة 3 لتعليمات الإستعمال. إذا لم تقم بإجراءه، فلن تتلق المقدار الدوائي الكامل الخاص بك. إذا حدث ذلك، فعليك زيادة وتيرة فحص نسبة السكر في دمك ومن الجائز أن تحتاج إلى حقن المزيد من الإنسولين. أنظر أيضاً الفقرة 2.

كيفية الحقن

- يتم حقن توجيئو من تحت الجلد (حقن تحت الجلد SC).
- قم بحقن توجيئو في مقدمة الفخذين، في أعلى الذراعين أو في مقدمة الخاصرة (البطن).
- قم بتغيير مكان الحقن في نفس موقع الحقن بكل يوم وذلك للتقليل من خطورة تقلص أو سماكة الجلد (أنظر الفقرة 4).
- لمنع الإحتمالية لتقل الأضرار، لا يجوز إستعمال نفس قلم الإنسولين لأكثر من متعالج واحد، حتى ولو تم تبديل الإبرة.
- إستعمل دائماً إبرة معقمة جديدة لكل عملية حقن. لا يجوز معاودة إستعمال الإبر.
- إن معاودة إستعمال الإبر يزيد من خطورة إسدائها وإلى أن تتلقى أكثر مما ينبغي من أقل مما ينبغي من الإنسولين.

لا نستعمل توجيئو

- عن طريق الوريد. لأن هذا الأمر يغير من عمله وقد يؤدي لحدوث حالة نقص سكر الدم (hypoglycemia).
- ضمن مضخة الإنسولين.
- إذا كنت تلاحظ جزيات داخل الإنسولين. المحلول يجب أن يكون رائقاً، عديم اللون وذو قوام يشبه الماء.
- لا تستعمل أبداً المعقنة من أجل إخراج توجيئو من قلم دبليستار الخاص بك لأن هذا الأمر قد يؤدي لحدوث حالة خطيرة من فرط المقدار الدوائي. أنظر الفقرة 2.
- لا يجوز إستعمال قلم الـ دبليستار إذا كان معطوباً، لم يخزن كما ينبغي، لا يعمل كما هو مطلوب أو إذا كنت تلاحظ حدوث تدهور غير متوقع في السيطرة على نسب السكر في دمك.
- يجب رميه وإستعمال قلم جديد.
- إذا كنت تعتقد بوجود مشكلة في القلم الخاص بك، إستشر الطبيب، الصيدلي أو الممرضة.

إذا قمت بإستعمال أكثر من المطلوب من توجيئو

إذا قمت بحقن أكثر من اللازم من توجيئو، فإن نسبة السكر في دمك قد تصبح منخفضة عن اللازم (hypoglycemia). أفحص نسبة السكر في دمك وتناول طعام أكثر وذلك لمنع إنخفاض نسبة السكر في دمك أكثر من اللازم. أنظر إرشادات معالجة حالة نقص سكر الدم في نهاية النشرة.

إذا نسيت إستعمال توجيئو

إذا كنت بحاجة، بالإمكان حقن توجيئو حتى 3 ساعات قبل أو بعد وقت الحقن الإعتيادي الخاص بك خلال اليوم.

إذا فوت مقداراً دوائياً من توجيئو أو إذا لم تحقن الكفاية من الإنسولين، فإن نسبة السكر في دمك قد تصبح مرتفعة عن اللازم (hyperglycemia):

- لا يجوز حقن مقدار دوائي مضاعف كتعويض عن المقدار الدوائي المنسي.
- أفحص نسبة السكر في دمك وحبيها قم بحقن المقدار الدوائي المخطط لك في الوقت الإعتيادي.
- أنظر إرشادات علاج حالة فرط سكر الدم في الإطار في نهاية النشرة.

في حال توقفك عن إستعمال توجيئو

لا يجوز التوقف عن إستعمال توجيئو بدون إستشارة الطبيب.

إن التوقف عن الإستعمال قد يؤدي لحدوث إرتفاع كبير بنسبة السكر في الدم وإلى حماض كيتوني (تراكم الحمض في الدم).

لا يجوز تناول الأدوية في العتمة! يجب تشخيص طابع الدواء والتأكد من المقدار الدوائي في كل مرة تتناول فيها دواء. **ضع النظارات الطبية إذا لزم الأمر ذلك.**
إذا توفرت لديك أسئلة إضافية حول إستعمال الدواء، إستشر الطبيب، الصيدلي أو الممرضة.

4) الأعراض الجانبية

كما بكل دواء، إن إستعمال توجيئو قد يسبب أعراضاً جانبية عند بعض المستعملين. لا تندهرش من قائمة الأعراض الجانبية. من الجائز ألا تعاني أياً منها.

إذا لاحظت علامات تدل على أن نسبة السكر في دمك منخفضة عن اللازم (hypoglycemia)، فعليك أن تتخذ فوراً وسائل لرفع نسبة السكر في دمك (أنظر الإطار في نهاية النشرة). إن إنخفاض نسبة السكر في الدم (hypoglycemia) يمكن أن يكون خطيراً جداً وهو شائع جداً عند العلاج بالإنسولين (من شأنه أن يؤثر على أكثر من 1 من بين 10 أشخاص).

- نسبة منخفضة من السكر، تعني بأنه لا يوجد ما يكفي من السكر في دمك.
- إذا إنخفضت نسبة السكر في دمك أكثر مما ينبغي، فقد تفقد الوعي.
- إن نسبة منخفضة جداً من السكر قد تسبب ضرراً دماغياً وقد تشكل خطراً على الحياة.
- لمعلومات إضافية، أنظر الإطار في نهاية النشرة.

ردود فعل تحسسية خطيرة (نادرة، من شأنها أن تؤثر على حتى 1 من بين 1000 شخص). يمكن للأعراض أن تشمل طفح وحكة بكامل الجسم، إنتفاخ الجلد أو الدم، ضيق تنفس، الشعور بإغواء (إنخفاض حاد بضغط الدم) مع تسرع ضربات القلب وتعرق. إن ردود الفعل التحسسية الخطيرة قد تشكل خطراً على الحياة. توجه حالا للطبيب إذا كنت تشعر بعلامات لرد فعل تحسسي خطير.

أعراض جانبية أخرى

راجع الطبيب، الصيدلي أو الممرضة، إذا كنت تقاسي من إحدى الأعراض الجانبية التالية:

● تغيرات جلدية في منطقة الحقن:

إذا كنت تحقن الإنسولين في أوقات مقاربة جداً في نفس المكان، فإن الجلد قد يتقلص (lipatrophy) (يمكن أن يؤثر على حتى 1 من بين 100 شخص) أو يسمك (lipohypertrophy) (يمكن أن يؤثر على حتى 1 من بين 10 أشخاص). يمكن أن تتشكل أيضاً تدرنات تحت الجلد جراء تراكم بروتين يسمى أميلويد (الداء النشواني الجلدي؛ لا يعرف شيوعه). من الجائز ألا يعمل بشكل جيد الإنسولين الذي تقوم بحقنه إذا كنت تحقن في منطقة متدربة. قم بتغيير منطقة الحقن بكل عملية حقن للمساعدة على منع حدوث هذه التغيرات في الجلد.

● أعراض جانبية شائعة (يمكن أن تؤثر على حتى 1 من بين 10 أشخاص):

● ردود فعل جلدية وردود فعل تحسسية في منطقة الحقن: العلامات يمكن أن تشمل الإحمرار، ألماً شديداً وشاذاً أثناء الحقن، حكة، طفح، إنتفاخ أو إلتهاب. ردود الفعل قد تنتشر أيضاً من حول منطقة الحقن. إن غالبية ردود الفعل الطفيفة للإنسولينات تزول عادة خلال عدة أيام حتى عدة أسابيع.

● أعراض جانبية نادرة (يمكن أن تؤثر على حتى 1 من بين 1000 شخص):

- ردود فعل في العينين: إن حدوث تغيير ملحوظ (تحسن أو تفاقم) في السيطرة على نسب السكر في الدم قد يسبب إضطراباً في الرؤية. إذا كنت تعاني من proliferative retinopathy (مرض عيني مرتبط بالسكري)، فإن التوبة الناتجة عن نسبة منخفضة جداً لسكر الدم قد تؤدي لفقدان مؤقت للرؤية.
- إنتفاخ الساقين والكاحلين، الناتج عن تراكم مؤقت للماء في الجسم.

● أعراض جانبية نادرة جداً (يمكن أن تؤثر على حتى 1 من بين 10000 شخص):

- تغيير في مذاق.
- آلام عضلية.

إذا ظهر عرض جانبي، إذا تفاقمت إحدى الأعراض الجانبية، أو عندما تعاني من عرض جانبي لم يذكر في هذه النشرة، عليك إستشارة الطبيب.

بالإمكان التبليغ عن أعراض جانبية لوزارة الصحة بواسطة الضغط على الرابط "تبلغ عن أعراض جانبية عقب علاج دوائي" الموجود على الصفحة الرئيسية لموقع وزارة الصحة (www.health.gov.il) الذي يوجهك إلى النموذج المباشر للتبليغ عن أعراض جانبية، أو عن طريق تصفح الرابط: https://sideeffects.health.gov.il/

5) كيفية تخزين الدواء

تجنب التسمم! يجب حفظ هذا الدواء وكل دواء آخر في مكان مغلق بعيداً عن متناول أيدي ومجال رؤية الأطفال و/أو الرضع، وذلك لتفادي إصابتهم بالتسمم. لا يجوز إستعمال الدواء بعد إنتضاء تاريخ الصلاحية (exp. date) الذي يظهر على ظهر العلبة. يشير تاريخ الصلاحية إلى اليوم الأخير من نفس الشهر.

قبل الإستعمال الأولي:

يجب التخزين في البراد (بين 2 إلى 8 درجات مئوية). لا يجوز التجميد ولا يجوز وضعه قريبا من حجرة التجميد أو من عبوة تجميد.

يجب حفظ الأرقام داخل العلبة لحمايتها من الضوء.

بعد الإستعمال الأولي/الإخراج من البراد:

لا يجوز تخزين القلم في البراد. قلم الذي هو قيد الإستعمال أو قلم المحمول كقلم بدلي، بالإمكان حفظه لفترة حتى 6 أسابيع بدرجة حرارة دون 30 درجة مئوية وإبعاده عن الحرارة أو الضوء المباشر. قم برمي القلم بعد هذه الفترة. لا يجوز إبقاء الإنسولين في السيارة أو بمكان حار أو بارد بشكل خاص. قم بتغطية القلم بالغطاء عندما لا يكون قيد الإستعمال وذلك لحمايته من الضوء.

يوصى بكتابة تاريخ بدء الإستعمال/الإخراج من البراد على ملصقة المستحضر.

لا يجوز تخزين أدوية مختلفة بنفس العلبة.

لا يجوز رمي الأدوية إلى القمامة المنزلية. إسأل الصيدلي الخاص بك عن كيفية التخلص من أدوية التي لم تعد بمتناولها. تساعد هذه الوسائل في الحفاظ على البيئة.

6) معلومات إضافية

يحتوي الدواء بالإضافة للمادة الفعّالة، أيضاً المواد غير الفعّالة التالية:

Glycerol (85%), m-cresol, zinc chloride, hydrochloric acid, sodium hydroxide, water for injections.

كيف يبدو الدواء وما هو محتوي العلبة:
علبة ذات 3 أقلام، يحتوي كل قلم على 3 مل (900 وحدة) من محلول للحقن رائق وعديم اللون. من الجائز ألا تسوق كافة أحجام العلبة.
هذه النشرة لا تحتوي على كافة المعلومات حول المستحضر. إذا توفرت لديك أية أسئلة أو إذا كنت غير متأكد من أمر ما، الرجاء مراجعة الطبيب.
صاحب الإمتياز، المستورد وعنوانه: سانوفي إسرائيل م.ض، مجمع جنوونورك، ص.ب. 47، ياكوم .

تم إعدادها في آذار 2024.

رقم سجل الدواء في سجل الأدوية الحكومي في وزارة الصحة:

155-31-34440

من أجل سهولة وتهوين القراءة، تمت صياغة هذه النشرة بصيغة المذكر. على الرغم من ذلك، فإن الدواء مخصص لكلا الجنسين.

هيبر چليكميا وهيپو چليكميا

إذا كنت تستعمل الإنسولين، فعليك دائماً التزود بـ 20 غرام على الأقل من السكر ومعلومات تعرف عنك بأنك مريض بالسكري.

هيبر چليكميا (إرتفاع نسب السكر في الدم)

إذا كانت نسبة السكر في دمك مرتفعة عن اللازم (هيبرچليكميا)، فمن الجائز أنك لم تحقن الكفاية من الإنسولين.

لماذا تحدث حالة فرط سكر الدم (هيبرچليكميا)؟

الأمثلة تشمل:

- لم تحقن إنسولين أو لم تحقن بما فيه الكفاية.
- أصبح الإنسولين أقل نجاعة، مثلاً نتيجة التخزين غير الصحيح.
- قلم الإنسولين الخاص بك لا يعمل كما ينبغي.
- كنت تقوم بنشاط بدني أقل من المعتاد.
- كنت بحالة من التوتر (ضائقة عاطفية، إنفعال).
- أصبت، أجزت عملية جراحية، لديك إلتهاب أو سخونة.
- كنت تتناول أو تتاولت أدوية معينة أخرى (أنظر الفقرة 2، "الأدوية الأخرى و توجيئو").

الأعراض التحذيرية لحالة فرط سكر الدم (هيبرچليكميا)

عطش، زيادة الحاجة للتبول، إرهاق، جفاف الجلد، إحمرار الوجه، فقدان الشهية للطعام، إنخفاض ضغط الدم، تسرع ضربات القلب، تواجد چلوکوز وأجسام كيتونية في البول، ألم في البطن، تنفس سريع وعميق، الميل للنوم أو حتى فقدان الوعي من شأنها أن تكون علامات لحالة خطيرة (حماض كيتوني) الناتج عن نقص في الإنسولين.

كيف تتصرف إذا كنت تقاسي من حالة فرط سكر الدم (هيبرچليكميا)؟

- قم بفحص نسبة السكر في دمك ووجود الأجسام الكيتونية في بولك لحظة حدوث أي واحد من الأعراض التي ذكرت آنفاً.
- توجه في الحال إلى الطبيب إذا كنت تقاسي من حالة شديدة لفرط سكر الدم أو من حماض كيتوني، فهي يجب أن تعالج دائماً من قبل طبيب، عادة في المستشفى.

هيپو چليكميا (إنخفاض نسبة السكر في الدم)

إذا إنخفضت نسبة السكر في دمك أكثر من اللازم فأنت قد تفقد الوعي. هيپوچليكميا شديدة قد تؤدي لحدوث نوبة قلبية أو ضرر دماغي وقد تشكل خطراً على الحياة. يتوجب عليك التعلم كيفية تشخيص متى تنخفض نسبة السكر في دمك أكثر من اللازم، بحيث يمكنك إتخاذ الإجراءات لمنع تفاقمها.

لماذا تحدث حالة نقص سكر الدم (هيپوچليكميا)؟

- الأمثلة تشمل:
 - كنت تحقن أكثر من اللازم من الإنسولين.
 - كنت تفوت وجبات أو توجل وقت الوجبات،
 - لا تأكل بما فيه الكفاية أو تأكل طعاماً يحتوي على أقل من المعتاد سكر (كاربوهيدرات) (سكر ومواد مشابهة للسكر المسماة كاربوهيدرات، ولكن المحليات الاصطناعية هي ليست كاربوهيدرات)،
 - كنت تفقد كاربوهيدرات بسبب التقيؤات أو الإسهال.

הוראות שימוש טובי'א תמיסה להזקה 300 יחידות/מ"ל בעט דאבלסטאר מمولא מראש

תعليمات إستعمال توجييو محلول للحقن 300 وحدة/ملا ضمن قلم دبليستار معبأ مسبقاً

טובי'א דאבלסטאר מכיל 300 יחידות/מ"ל של אינסולין גלרג'ין בעט ממוקא מראש (רעיש להשליכו אוה גבר השימוש) המכיל 3 מ"ל. לעולם אל שתשתמש שוב באותו מחטים. אם תחשה זאת ייתכן שתקבל מנה קטנה ממדרגתה לך או שתקבל מינון עודף וזאת היות והמחט עלולה להיות חסומה.

- לעולם אל תשתמש במדוק כדי להוציא אינסולין מהעט שלך.** אם תעשה זאת, תקבל יותר מדי אינסולין. יחידות המידה שעל רוב המדורים מיועדות לאינסולין שאינו מרוכז בלבד.
- ברור המנה של עט הטובי'א דאבלסטאר שלך מכוון מנות בהפרשים של 2 יחידות.**

תוגייוו דיבליסטאר יבטוי עולי 300 وحدة/ملا من إنسولين جلارجين ضمن قلم معبأ مسبقاً (الذي يتوجب رمية بعد الإنتهاء من الإستعمال) الذي يحتوي 3 ملل.

- لا تستعمل أبداً قلم هذا بغير أن تضرراً أو إذا كنت غير واثق من أنه يعمل كما ينبغي.

- لا تستعمل أبداً قلم هذا بغير أن تختار السلامة قبل إستعماله قلم جديد للمرة الأولى.** إلى أن تلاحظ خروج إنسولين بخرج من طرف الإبرة (أنظر المرحلة 3) إذا كنت ترى إنسولين يخرج من طرف الإبرة، فإن القلم جاهز للإستعمال. إذا لم تَرِ خروج إنسولين قبل إستعمال المقدار الدوائي الخاص بك، فقد تنفق مقداراً دوائياً أقل مما ينبغي أو ألا تنفق إنسولين مطلقاً. قد يؤدي ذلك إلى ارتفاع نسبة السكر في الدم.
- لتأكد من سلامة القلم والإبرة، عليك دائماً إجراء إختبار السلامة إلى أن تلاحظ إنسولين في طرف الإبرة، وذلك قبل كل عملية حقن (أنظر المرحلة 3).** إذا لم تَقم بإجراء إختبار السلامة قبل كل عملية حقن، فمن الجائز أن تنفق إنسولين أقل مما ينبغي.
- أيق مجوزك دائماً قلماً ألمانيا وإلزامياً إضافية تحمياً لضياعها أو توفيقها عن العمل.**

מידע חשוב

לעולם אל תשתמש בעט אם הוא זרוק או אם איך בטוח שהוא פועל כראוי.

- לעולם אל תשתמש בעט אם הוא זרוק או אם איך בטוח שהוא פועל כראוי.**
- בעט המדוי מבחן בטיחות לפני שאהה משתמש בעט חדש בפעם הראשונה, עד שתבחין באינסולין יוצא מקצה המחט (ראה שלב 3).** אם אתה רואה אינסולין יוצא מקצה המחט, הגע מוכן לשימוש. אם אתה לא רואה אינסולין יוצא לפני שאהה לוקח את המנה שלך, אתה עלול לקבל מנה קטנה מדי או ששלא לא תקבל אינסולין. זה עלול לגרום לרמה גבוהה של סוכר בדם.

כדי לרואה שהעט והמחט תקינים, עליך לבצע מדיד מבחן בטיחות עד שתבחין באינסולין בקצה המחט, לפני כל הזרקה (ראה שלב 3). אם לא תבצע את מבחן הבטיחות לפני כל הזרקה, ייתכן ותקבל יותר מדי אינסולין.

החוק ברשותך תמיד עט נוסף ומחטים נספות למקרה שהם יאיבדו או ייפסדו לפעול.

معلومات هامة

- لا تقم أبداً بمشاركة القلم - فهو مخصص لكل فرد.**

- لا تستعمل أبداً القلم إذا تضرراً أو إذا كنت غير واثق من أنه يعمل كما ينبغي.

- لا تستعمل أبداً القلم إذا تضرراً أو إذا كنت غير واثق من أنه يعمل كما ينبغي.**
- دائماً قم بإجراء إختبار السلامة قبل إستعماله قلم جديد للمرة الأولى.** إلى أن تلاحظ خروج إنسولين بخرج من طرف الإبرة (أنظر المرحلة 3) إذا كنت ترى إنسولين يخرج من طرف الإبرة، فإن القلم جاهز للإستعمال. إذا لم تَرِ خروج إنسولين قبل إستعمال المقدار الدوائي الخاص بك، فقد تنفق مقداراً دوائياً أقل مما ينبغي أو ألا تنفق إنسولين مطلقاً. قد يؤدي ذلك إلى ارتفاع نسبة السكر في الدم.
- لتأكد من سلامة القلم والإبرة، عليك دائماً إجراء إختبار السلامة إلى أن تلاحظ إنسولين في طرف الإبرة، وذلك قبل كل عملية حقن (أنظر المرحلة 3).** إذا لم تَقم بإجراء إختبار السلامة قبل كل عملية حقن، فمن الجائز أن تنفق إنسولين أقل مما ينبغي.
- أيق مجوزك دائماً قلماً ألمانيا وإلزامياً إضافية تحمياً لضياعها أو توفيقها عن العمل.**

למד להזריק

שוחח עם הרופא, הרוקח או האחיות לגבי אופן ההזרקה הנכון, לפני השימוש בעט.

עט זה אינו מומלץ לשימוש על ידי אנשים עיוורים או בעלי לקווי ראייה, מבלי להיעזר באדם שעבר הדרכה על שימוש נכון במכשיר.

קרא את כל ההוראות לפני השימוש בעט. אם לא המלא אתר כל ההוראות אתה עלול לקבל יותר מדי או מעט מדי אינסולין.

تعلم كيفية الحقن

حدث مع الطبيب، الصيدلي أو الممرضة حول طريقة الحقن الصحيح، قبل إستعمال القلم.

- لا يوصى باستخدام هذا القلم من قبل أشخاص مكفوفين أو لديهم عطل في الرؤية، من دون إستشارة شخص تقني إرشاداً حول إستعمال المستحسن بشكل صحيح.**
- اقرأ كافة التعليمات قبل إستعمال القلم.** إذا لم تتقيد بكافة التعليمات فانت قد تتلقى أكثر أو أقل من اللازم من الإنسولين.

כיצד לשמור על העט שלך

נהג בעט שלך בהירות

- אחסן את העט שלך כשהמכסה שלו עלוי.
- אחסן את העט והמחטים הרחק ממוח ראייתם והישג ידם של ילדים.
- אם אתה חושב שהעט שלך זרוק, אל תנסה לתקן אותו, השתמש בעט חדש.

תصرف עם القلم الخاص بك بحذر

لا تستط القلم الخاص بك ولا تقم بصدمه مسطحات صلبة.

لا تستط القلم الخاص بك ولا تقم بتحويل لصاحبه، إستعمل قلماً جديداً.

إذا كنت تتأكد بأن القلم الخاص بك قد تضرر، فلا تحاول تصليحه، إستعمل قلماً جديداً.

שלב 3 - בצע מבחן בטיחות

المرحلة 3 - قم بإجراء إختبار السلامة

✓ בצע מדיד את מבחן הבטיחות לפני כל הזרקה. זאת כדי:

- לבדוק שהעט והמחט עובדים כנדרש.
- לודא שתקבל את מנת האינסולין הכוונה.

אם העט חדש, עליך לבצע מבחני בטיחות לפני שאהה משתמש בעט בפעם הראשונה, עד שתבחין באינסולין יוצא מקצה המחט. אם אתה רואה אינסולין יוצא מקצה המחט, הגע מוכן לשימוש. אם אתה לא רואה אינסולין יוצא לפני שאהה לוקח את המנה שלך, אתה עלול לקבל מנה קטנה מדי או ששכלל לא תקבל אינסולין. זה עלול לגרום לרמת סוכר גבוהה בדם.

✓ قم دائماً بإجراء إختبار السلامة قبل كل عملية حقن. هذا الأمر مطلوب من أجل:

التأكد من عمل القلم والإبرة كما ينبغي.

- التأكد من تلقي المقدار الدوائي الصحيح من الإنسولين.**

إذا كان القلم جديداً، عليك إجراء إختبارات السلامة قبل إستعماله القلم للمرة الأولى. إلى أن تلاحظ خروج إنسولين بخرج من طرف الإبرة. إذا كنت ترى إنسولين يخرج من طرف الإبرة، فإن القلم جاهز للإستعمال. إذا لم تَرِ خروج إنسولين قبل إستعمال المقدار الدوائي، فقد تنفق مقداراً دوائياً أقل مما ينبغي أو ألا تنفق إنسولين مطلقاً. قد يؤدي ذلك إلى ارتفاع نسبة السكر في الدم.

✓ قم دائماً بإجراء إختبار السلامة قبل كل عملية حقن. هذا الأمر مطلوب من أجل:

التأكد من عمل القلم والإبرة كما ينبغي.

- التأكد من تلقي المقدار الدوائي الصحيح من الإنسولين.**

إذا كان القلم جديداً، عليك إجراء إختبارات السلامة قبل إستعماله القلم للمرة الأولى. إلى أن تلاحظ خروج إنسولين بخرج من طرف الإبرة. إذا كنت ترى إنسولين يخرج من طرف الإبرة، فإن القلم جاهز للإستعمال. إذا لم تَرِ خروج إنسولين قبل إستعمال المقدار الدوائي، فقد تنفق مقداراً دوائياً أقل مما ينبغي أو ألا تنفق إنسولين مطلقاً. قد يؤدي ذلك إلى ارتفاع نسبة السكر في الدم.

✓ قم دائماً بإجراء إختبار السلامة قبل كل عملية حقن. هذا الأمر مطلوب من أجل:

التأكد من عمل القلم والإبرة كما ينبغي.

- التأكد من تلقي المقدار الدوائي الصحيح من الإنسولين.**

إذا كان القلم جديداً، عليك إجراء إختبارات السلامة قبل إستعماله القلم للمرة الأولى. إلى أن تلاحظ خروج إنسولين بخرج من طرف الإبرة. إذا كنت ترى إنسولين يخرج من طرف الإبرة، فإن القلم جاهز للإستعمال. إذا لم تَرِ خروج إنسولين قبل إستعمال المقدار الدوائي، فقد تنفق مقداراً دوائياً أقل مما ينبغي أو ألا تنفق إنسولين مطلقاً. قد يؤدي ذلك إلى ارتفاع نسبة السكر في الدم.

✓ قم دائماً بإجراء إختبار السلامة قبل كل عملية حقن. هذا الأمر مطلوب من أجل:

التأكد من عمل القلم والإبرة كما ينبغي.

- التأكد من تلقي المقدار الدوائي الصحيح من الإنسولين.**

إذا كان القلم جديداً، عليك إجراء إختبارات السلامة قبل إستعماله القلم للمرة الأولى. إلى أن تلاحظ خروج إنسولين بخرج من طرف الإبرة. إذا كنت ترى إنسولين يخرج من طرف الإبرة، فإن القلم جاهز للإستعمال. إذا لم تَرِ خروج إنسولين قبل إستعمال المقدار الدوائي، فقد تنفق مقداراً دوائياً أقل مما ينبغي أو ألا تنفق إنسولين مطلقاً. قد يؤدي ذلك إلى ارتفاع نسبة السكر في الدم.

סובב את בורר המנה עד שסמן המנה מורה על המנה שלך.

- כוון את המנה על ידי סיבוב בורר המנה לקו שבחלוון המנה. לך קו שווה ערך ל- 2 יחידות.
- החזרה משמיעה "קליק" כאשר אתה מסובב אותה.
- אל תנוח את המנה שלך על ידי ספרות ה"קליקים".** אתה עלול לכוון מנה גבוהה זה עלול להוביל לכך שתקבל יותר מדי אינסולין או לא מספיק אינסולין.

בדוק מדיד את המכפר בחלוון המנה, על מנת לודא שבחזרת את המנה הכוונה.

אם סובבת מעבר למנה שלך, אתה יכול לסובב בחזרה.

אם לא נאשרו מספיק יחידות בעט שלך עבור המנה שלך, סמן המנה יעצור על מספר היחידות שנשארו.

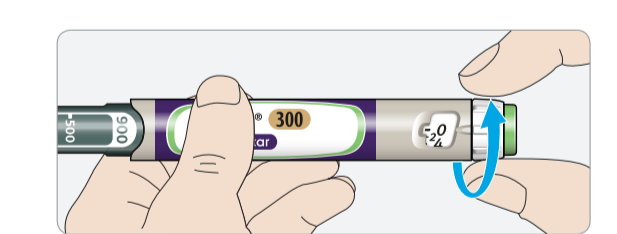
אם אתה לא יכול לבחור את המנה המלאה שלך, חלק חודש למשי הזרקות או השתמש בעט חדש. אם אתה משתמש בעט חדש, בצע מבחן בטיחות (ראה שלב 3).

قم بتدوير منطقي المقدار الدوائي إلى أن يشير مؤشر المقدار الدوائي إلى مقادارك الدوائي.

- أضبط المقدار الدوائي عن طريق تدوير منطقي المقار الدوائي إلى الخط في نافذة المقدار الدوائي. كل خط يساوي وحدتين إنشيتين.
- يسمع الغرض "خفق" عندما تقوم بتدوير.
- لا تضغط المقدار الدوائي الخاص بك عن طريق عدو اليـ "الخطقات". قد تضبط مقداراً دوائياً خاطئاً قد يؤدي ذلك إلى أن تنفق أكثر مما ينبغي من الإنسولين أو ما لا يكفي من الإنسولين.
- افحص دائماً من الرقم في نافذة المقدار الدوائي، للتأكد من إختبار المقدار الدوائي الصحيح.

إذا نمت بالتدوير بما يتجاوز مقادارك الدوائي، فيمكثك التصوير إلى الوراء.

- إذا لم يتفق وحدات في القلم تكفي لمقادرك الدوائي، فإن مؤشر المقدار الدوائي سيتوقف عند عدد الوحدات المتبقية.
- إذا لم يكن بإمكانك إختيار كامل مقادارك الدوائي، فقم بتقسيم المقدار الدوائي إلى مرحلتين إنشيتين أو إستعمل قلماً جديداً. إذا إستعملت قلماً جديداً، فقم بإجراء إختبار السلامة (أنظر المرحلة 3).



איך לקרוא את חלוון המנה

בורר המנה מתכוון בהפרשים של 2 יחידות.

לך קו בחלוון המנה מייצג מספר זוגי.

كيفية قراءة نافذة المقدار الدوائي

منطقي المقدار الدوائي يتم ضبطه بقواصل قدرها وحدتين.

كل خط في نافذة المقدار الدوائي يُمثل رقمًا زوجياً.

50 60 60

בבחרו 60 יחידות

תם إختيار 60 وحدة

56 60

בבחרו 58 יחידות

תם إختيار 58 وحدة

יחידות האינסולין בעט שלך

העט שלך מכול 900 יחידות של אינסולין. אתה יכול לבחור מנות מ-2 עד 160 יחידות בהפרשים של 2 יחידות בזמן נתון. כל עט מכיל יותר ממנה אחת.

אתה יכול לרואת בערך כמה יחידות אינסולין נשארו אם הסתכל היכן נמצאת הבוכנה על מד האינסולין.

وحدات الإنسولين في القلم الخاص بك

يحتوي القلم الخاص بك على 900 وحدة إنسولين. بإمكانك إختيار مقادير دوائية من 2 حتى 160 وحدة بقواصل قدرها وحدتين في زمن محدد. يحتوي كل قلم على أكثر من مقدار دوائي واحد.

يمكنك رؤية رقم تقريبي من وحدات الإنسولين وذلك بالتعمين أين يتوضع المكبس على مقياس الإنسولين.

פריטים נוספים להם חזקק

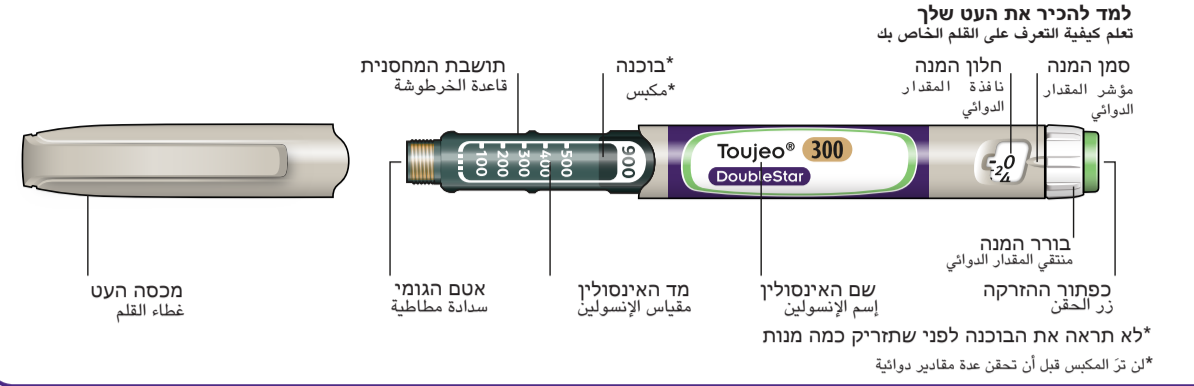
מחט סטרילית חדשה (ראה שלב 2).

מכיל עמיד לניקוב עבור מחטים ומטים משומשים.

أشياء إضافية ستحتاجها

إبرة معقمة جديدة (أنظر المرحلة 2).

وعاء مقاوم للتلعب للإبر والأقلام المستعملة.



***לא תראה את הבוכנה לפני שזוריק כמה מנות**

***إن تز المكبس قبل أن تضغط عدة مقادير دوائية**

השליכת העט שלך	השליכת העט שלך
إتلاف القلم الخاص بك	إتلاف القلم الخاص بك
• הסר את המחט לפני השליכת העט.	• הסר את המחט לפני השליכת העט.
• השלך עט משומש כפי שהונחית על ידי הרוקח.	• השלך עט משומש כפי שהונחית על ידי הרוקח.
• יזרע חץהן قبل רמי القلم.	• יזרע חץהן قبل רמי القلم.
• זרם القلم المستعمل بحسب الإرشادات التي تلقيتها من الصيدلي.	• זרם القلم المستعمل بحسب الإرشادات التي تلقيتها من الصيدلي.

שלב 6 - הסר את המחט

✓ היזהר בעת שימוש במחטים - זאת כדי למנוע פציעה מהמחט ויהיום צולב.

✗ לעולם אל תשים את הכסה המחט הפנימי בחזרה.

✓ إنتبه أثناء إستعمال الإبر - وذلك لتجنب الإصابة من الإبرة وتلوث متصالب.

✗ لا تعادرو أبداً وضع غطاء الإبرة الداخلي.

שים את מכסה המחט החיצוני בחזרה על המחט והשתמש בו כדי להוציא את המחט מהעט.

• להורדת הסיכון לפציעה מהמחט, לעולם אל תשים במקומו את מכסה המחט הפנימי.

אם ההזרקה געשית על ידי אדם אחר, או אם הנך מוריק לאדם אחר, על אדם זה לזהר במיוחד בזמן הוצאת המחט והשליכתה.

• שמור על אמצעי הבטיחות המומלצים להזרה והשליכה של מחטים (פנה לצוות הרפואי שלך) כדי להפחית את הסיכון של פציעה בטעות המחט והעברת מלות זיהומיות.

1 **ضع غطاء الإبرة الخارجي ثابتة على الإبرة وإستعمله لإخراج الإبرة عن القلم.**

- لا تعادرو أبداً وضع غطاء الإبرة الداخلي في مكانه، وذلك لتقليل من خطورة الإصابة من الإبرة.**

• إذا تم الحقن من قبل شخص آخر، أو إذا كنت تقوم بالحقن لشخص آخر، فيتوجب على هذا الشخص توخي الحذر بشكل خاص عند إخراج الإبرة ورميها.

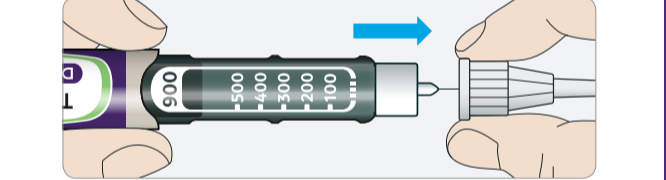
• حافظ على وسائل الأمان الموصى بها من أجل إزالة ورمي الإبر (راجع الطاقم الطبي الخاص بك) وذلك لتقليل من خطورة الإصابة من الإبرة بالخطأ ونقل أمراض قوطية.

לחץ על המחט לתוך העור כפי שראו לך הרופא, הרוקח או האחיות.

• אל תיגע עדיין בכפתור ההזרקה.

إضغط على الإبرة لتدخل الجلد كما أرك الطبيب، الصيدلي أو الممرضة.

• لا تلمس زر الحقن إلى الآن.

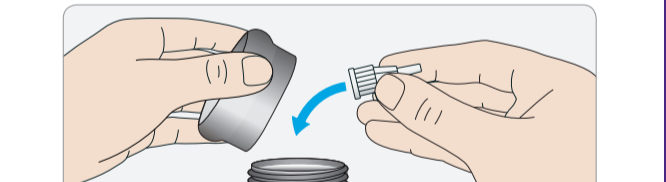


הנח את האגודל שלך על כפתור ההזרקה. לחץ עד הסוף הזרקה.

• אל תחליץ בזווית - האגודל שלך עלול למנוע מבורר המנה להסתובב.

ضع إبهامك على زر الحقن، إضغط حتى النهاية وأمسك.

• لا تقم بالضغط بزاوية - إبهامك قد يمنع دوران منطقي المقدار الدوائي.



השלך את המחט למיכל עמיד לניקוב, או בהתאם להוראות הרוקח.

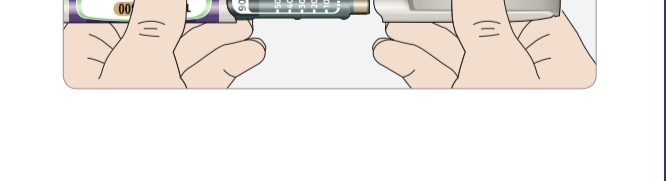
قم برمي الإبرة إلى وعاء مقاوم للوخز، أو بحسب تعليمات الصيدلي.

1 **שים בחזרה את מכסה העט.**

• אל תחזיר את העט למקרר.

2 **עלוד وضع غطاء القلم.**

• لا تعيد القلم إلى البراد.



החזק את כפתור ההזרקה לחוץ וכשתראה "0" בחלוון המנה, ספור לאט עד 5.

• זה יגרום לכך שתקבל את המנה המלאה.

أبق زر الحقن مضغوطةً وعندما ترى "0" (صفر) بنافذة المقدار الدوائي، قم بالعد ببطء حتى 5.

• هذا الأمر يؤدي بإمتلاك كامل المقدار الدوائي.

1 **אם קשה לך לחלוץ על הכפתור פינמה:**

- החליף את המחט (ראה שלב 6 ושלב 2) ואז בצע מבחן בטיחות (ראה שלב 3).
- אם עדיין קשה לך לחלוץ פינמה, השתמש בעט חדש.
- לעולם אל תשתמש במדוק כדי להוציא אינסולין מהעט שלך.

إذا كان يصعب عليك الضغط على زر الحقن إلى الداخل:

• تم بتبديل الإبرة (أنظر المرحلة 6 والمرحلة 2) وجينها قم بإجراء إختبار السلامة (أنظر المرحلة 3).

• إذا كان يصعب عليك على الآن الضغط إلى الداخل، إستعمل إبرة جديدة.

• لا تستعمل أبداً المحقنة من أجل إخراج إنسولين من القلم الخاص بك.

קרא זאת בתחילה

اقرأ هذا أولاً

עד מתי להשתמש - إلى متى نستعمل القلم

• השתמש בעט שלך לתקופה של עד 6 שבועות לאחר השימוש הראשון.

• إستعمل القلم الخاص بك لفترة قدرها حتى 6 أسابيع بعد الإستعمال للمرة الأولى.

• لا تستعمل القلم الخاص بك لفترة قدرها حتى 6 أسابيع بعد الإستعمال للمرة الأولى.

• لا يجوز التجميد.

שלב 1 - בדוק את העט שלך

المرحلة 1 - أفضص القلم الخاص بك

✓ הגאע עט חדש מתמקד לפחות שעה לפני ההזרקה. אינסולין קר מכאיב יותר בהזרקה.

✓ أخرج قلماً جديداً من البراد قبل ساعة من الحقن على الأقل. الإنسولين البارد هو أكثر إيلاماً عند الحقن.

• יזרע חץהן לפני שאתה מניח את המחט.

✓ إزرع حثن قبل وضع غطاء الإبرة الداخلي.

• لا تعادرو أبداً وضع غطاء الإبرة الداخلي.

בדוק את השם ותאריך התפוגה המופיעים על תווית העט.

• ודא ששם בדיקת את האינסולין הנכון. הדבר חשוב במיוחד אם יש לך עין הזרקה אחרים.

• לעולם אל תשתמש בעט לאחר תאריך התפוגה.

1. **قم بفحص الإسم وتاريخ إنتهاء الصلاحيه اللذين يظهران على ملصقة القلم.**

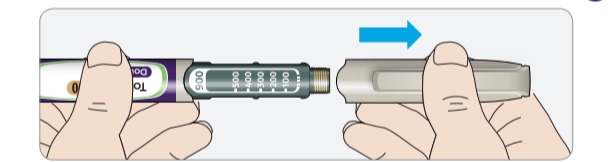
• تأكد من أن مجوزك الإنسولين الصحيح. الأمر مهم بالأخص إذا كان لديك أقلام أخرى للحقن.

• لا تستعمل أبداً قلم بعد إنتهاء تاريخ صلاحيته.



ב. הסר את מכסה העט.

إززع غطاء القلم.

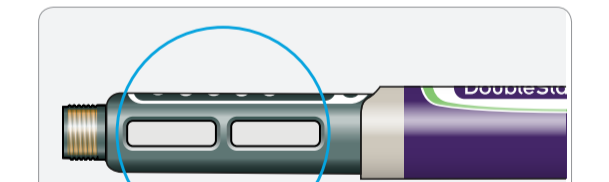


א. בדוק שהאינסולין צלול.

• אל שתשתמש בעט אם האינסולין נראה עכור. בצבע או מכיל חלקיקים.

• تأكد من أن الإنسولين واثق.

• لا تستعمل القلم إذا بدا الإنسولين عكراً، ذو لون أو يحتوي على جزيئات.



ב. ישר את המחט אל מול העט והברג אותו לעט עד שהיא במקומה. אל תהדק יותר מדי.

1 **ضع الإبرة بشكل مستقيم مقابل القلم وقم بولبتها إلى القلم إلى أن تصبح במקنتها.**



א. הסר את מכסה המחט הפנימי והשלך אותו.

2 **إززع غطاء الإبرة الداخلي ورمي.**



ב. יזרע חץהן געשית.

1 **ضع الإبرة بشكل مستقيم مقابل القلم وقم بولبتها إلى القلم إلى أن تصبح במקنتها.**

2 **إززع غطاء الإبرة الداخلي ورمي.**

1 **שים במוחטים**

• היזהר בעת שימוש במחטים - זאת כדי למנוע פציעה מהמחט ויהיום צולב.

1 **إستعمال الإبر**

• إحتسأ أثناء إستعمال الإبر - وذلك لتجنب الإصابة من الإبرة وتلوث متصالب.