

מדריך לטיפול באמצעות לוסנטיס (רניביזומאב) בניוון מקולרי תלוי גיל (AMD) נאו-וסקולרי (רטוב)

הסיסמא הנדרשת
לכניסה היא: 6666



מדריך זה זמין כקובץ שמע
על ידי סריקת קוד ה-QR

כמו כן, ניתן לפנות לחברת נוברטיס לקבלת קובץ השמע

חברת זו נוצרה על מנת לעזור לך בהבנה טובה יותר של לוסנטיס בעת שימוש בה לטיפול בניזון מקולרי תלוי גיל (AMD) נאו-וסקולרי (רטוב)

מהי לוסנטיס?

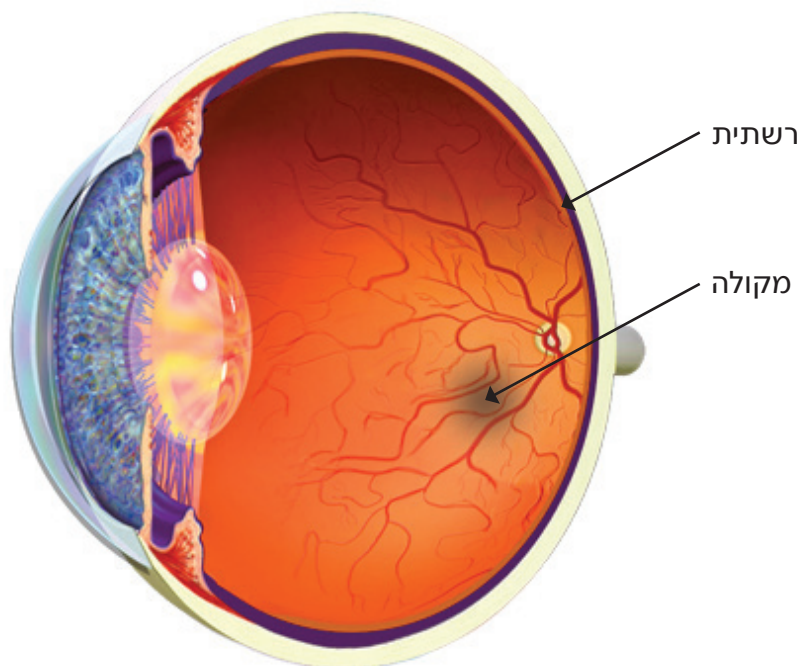
- בניוון מקולרי תלוי גיל (AMD) רטוב, מתרחשת צמיחה בלתי תקינה של כלי דם בעין, אשר עלולים לדלוף ולגרור לאובדן ראייה¹
- לוסנטיס מזהה באופן ספציפי את צמיחתם של כלי הדם החדשים בעין וחוסמת את הגורם שמוביל לצמיחתם, ובכך היא יכולה לסייע בעצירת הדליפה ואובדן הראייה²

מדוע נרשמה לי לוסנטיס?

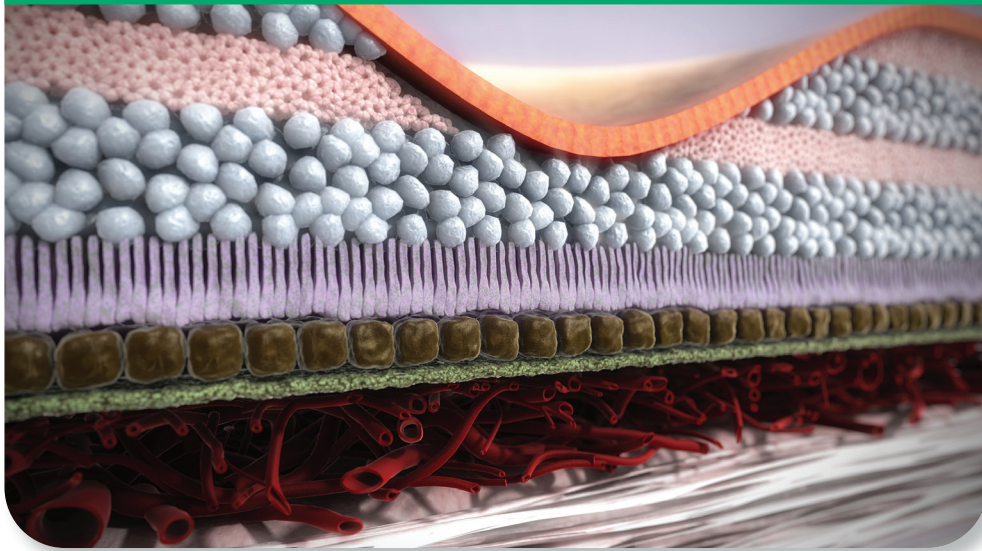
ניוון מקולרי תלוי גיל (AMD) רטוב

- ניוון מקולרי תלוי גיל (AMD) רטוב הוא מצב המשפיע על המקולה, חלק מהרשתית באזור האחורי של העין
- המקולה היא האזור המאפשר ראייה חדה במרכז שדה הראייה
- עם הגיל, ועם ההצטברות של תוצרי פסולת, עלולים להתרחש שינויים ברשתית
- הדבר עלול להוביל לצמיחת כלי דם חדשים חלשים הדולפים מתחת למקולה, תוך פגיעה במרכז שדה הראייה

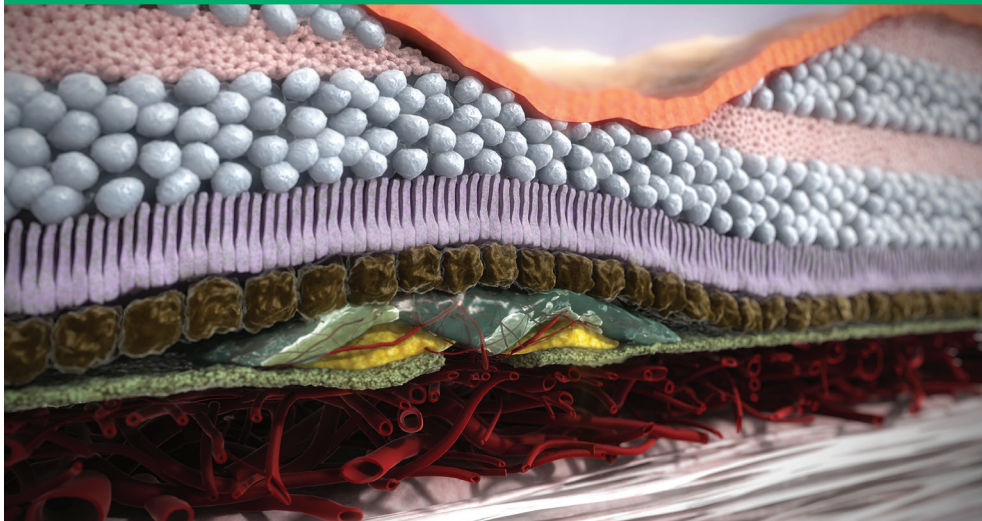
איור 1:



רשתית בריאה



רשתית המושפעת על ידי ניוון מקולרי תלוי גיל (AMD) רטוב



צמיחת כלי דם חדשים שהנם חלשים ודולפים, הפוגעים במקולה

כיצד מאובחנות מחלות הרשתית?

- קיים מגוון של שיטות שונות המשמשות לבדיקת העין. לצד הבדיקות הסטנדרטיות (תרשימים לבדיקת ראייה, בדיקת העין באמצעות מכשיר ידני, וכו'),^{3,4} נעשה שימוש בשיטות נוספות לבדיקת כלי הדם והרקמות בעין⁴
- **אנגיוגרפיה באמצעות פלואורסצאין (FA)** היא שיטה המשמשת להדגמת כלי הדם באזור האחורי של העין^{5,3}
- **טומוגרפיה קוהרנטית אופטית (OCT)** היא שיטה הנמצאת בשימוש נרחב, אשר מייצרת הדמיות חתך של החלק האחורי של העין⁴⁻⁶

כיצד ניתן הטיפול בלוסנטיס?

- לוסנטיס ניתנת על ידי רופא העיניים שלך כזריקה לתוך העין

מה יקרה בביקור שלי אצל הרופא?

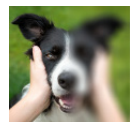
- טרם קבלת לוסנטיס, עליך ליידע את הרופא אם עברת שבץ או חווית סימנים חולפים של שבץ (חולשה או שיתוק בגפיים או בפנים, קושי בדיבור או בהבנה), על מנת שתהיה אפשרות להחליט האם זהו הטיפול המתאים ביותר עבורך
- דווח לרופא אם אתה נוטל או נטלת לאחרונה תרופות אחרות, לרבות תרופות שנרכשו ללא מרשם
- הרופא או האחות:
 - < יכסו את פניך ואת האזור שסביב העין בכיסוי מיוחד
 - < ינקו את העין והעור שסביבה
 - < יחזיקו את העין פתוחה כדי שלא תמצמץ
 - < יאלחשו את העין באמצעות תכשיר אלחוש למניעת כאב
- לאחר מכן הרופא ייתן את הזריקה לתוך החלק הלבן של העין שלך. ייתכן כי תרגיש לחץ קל במהלך ההזרקה
- חשוב לדווח לרופא שלך אם אתה:
 - < סובל מזיהום בתוך העין או סביב העין
 - < סובל מכאב או מאדמומיות בעין
 - < חושב שאתה עלול להיות אלרגי ללוסנטיס או ליוז

למה לצפות לאחר הטיפול?

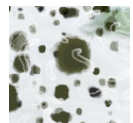
לאחר הזרקה תוך-עינית כמו לוסנטיס, עלולות להתרחש התופעות הבאות:

- הזרקות לעין עלולות לגרום לזיהום כגון זיהום של גלגל העין (אנדופתלמיטיס), זוהי תופעה חמורה שאינה שכיחה
- דלקת תוך-עינית (intraocular inflammation)
- היפרדות או קרע של הרשתית עלולות להופיע לעתים לאחר טיפול בלוסנטיס, מדובר בתופעה חמורה שהינה שכיחה
- עלייה זמנית בלחץ בעין (לחץ תוך עיני). הרופא יבצע בדיקות עיניים, כגון מדידת הלחץ בעין, כדי לוודא שהטיפול עבר כהלכה
- האזור הלבן של העין, לתוכו ניתנת הזריקה, ככל הנראה יהיה אדום. אדמומיות זאת נורמלית ותחלוף תוך מספר ימים. פנה לרופא שלך אם האדמומיות אינה חולפת או אם היא מחמירה
- ייתכן כי תראה מספר נקודות או "עצמים צפים" בשדה הראייה. זוהי תופעה נורמלית ואמורה לחלוף תוך מספר ימים. פנה לרופא שלך אם התופעה אינה חולפת או אם היא מחמירה, שכן היא עלולה להעיד על היפרדות או קרע ברשתית
- ערפול של העדשה (קטרקט), מדובר בתופעה חמורה ושכיחה
- פנה לעזרה רפואית בהקדם האפשרי אם אתה חווה אחת מהתופעות הבאות או אם הן מחמירות, שכן הן יכולות להעיד על הפרדות או קרע ברשתית, לחץ תוך עיני מוגבר, דלקת תוך עינית או אנדופתלמיטיס:

ראייה מטושטשת, ירודה, מעוותת או אובדן ראייה פתאומי



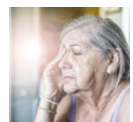
ראיית עצמים צפים/זבובים עפים, נקודות שחורות או הילות צבעוניות



כאב, יובש בפני השטח של העין, נפיחות בעפעפיים או נפיחות אחרת



הבזקי אור או רגישות לאור, הפרשת דמעות



אדמומיות מוגברת או החמרה באדמומיות העין



מה ניתן לעשות לאחר הטיפול?

- האישונים שלך יורחבו לצורך ההזרקה, והדבר עלול לגרום לקושי בראייה למשך מספר שעות לאחר הטיפול
- < אין לנהוג או להשתמש במכונות עד אשר הראייה תחזור למצבה התקין
- חשוב לעקוב אחר כל שינוי במצב העין שלך ובמצב בריאותך הכללי במהלך השבוע שלאחר ההזרקה
- אם תבחין בתופעות לוואי כלשהן שאינן מצוינות בעלון זה, דווח לרופא או לרוקח

**ניתן לדווח על תופעות לוואי
למשרד הבריאות באמצעות
<https://sideeffects.health.gov.il>**

**כמו כן, באפשרותך לדווח לבעל הרישום,
נוברטיס ישראל בע"מ ב:
safetydesk.israel@novartis.com**

כמה זמן תצטרך להמשיך בטיפול בלוסנטיס?

- כל מטופל הינו שונה. סביר להניח שתזדקק לזריקות לוסנטיס נוספות, אך הדבר יהיה תלוי באופן תגובתך לטיפול ובאופן השינוי בראייתך
 - שוחח עם הרופא על התוצאות שלך והתחושות שלך לגבי הטיפול
 - חשוב להמשיך להגיע לביקורים אצל רופא העיניים
- < הדרך הטובה ביותר לשמור על אורח החיים העצמאי שלך ועל הראייה שלך היא להגיע לביקורי רופא על בסיס קבוע**
- < הקפד לדון באפשרויות הטיפול שלך עם הרופא שלך**
- אם אתה שוקל הפסקת טיפול בלוסנטיס, התייעץ עם הרופא שלך תחילה
 - לשאלות נוספות לגבי השימוש בתכשיר זה, אנא פנה לרופא שלך
 - למידע נוסף, אנא קרא את העלון לצרכן המצורף לאריזה טרם השימוש בתכשיר זה
 - פעל לפי הוראות הרופא בקפידה. הן עשויות להיות שונות מהמידע הכללי הניתן בחוברת זו

**הרופא שלך יחליט באיזו תדירות ברצונו
לפגוש אותך כדי לעקוב אחר מצבך ולקבוע
האם אתה זקוק לזריקות נוספות**

**עליך להגיע תמיד לכל ביקור
הנקבע לך על ידי הרופא**

**אם החמצת ביקור לטיפול בלוסנטיס,
פנה לרופא בהקדם האפשרי**

מה אוכל לעשות כדי לסייע בשיפור הליקוי בראייה?

- **מעקב אחר הראייה שלך באופן סדיר**
 - < בבית, עליך לשים לב לכל שינוי בראייה שלך
 - < עליך לדווח לרופא שלך או לאחות באופן יזום אם אתה מבחין בשינוי כלשהו
- **ההתמודדות עם שינויים בראייה עלולה להיות קשה – זה בסדר לבקש תמיכה**
 - < שוחח עם בני המשפחה והחברים על הראייה שלך, ועדכן אותם אם אתה חווה קשיים בקריאה, בהתמצאות בסביבה, בנטילת תרופות או בביצוע עבודות בית
 - < אם אין לך בני משפחה או חברים אשר יכולים לסייע, שאל על שירותי תמיכה במרפאת הרופא שלך
- **התאמת אורח החיים שלך**
 - < עליך לאכול תזונה מאוזנת מאחר שהיא מועילה לגופך ולבריאותך הכללית, פעולה שבסופו של דבר מיטיבה עם העיניים⁷
 - < אם אתה מעשן, השתדל להפסיק – עישון עלול לגרום נזק לכלי דם ולפגוע בעיניים⁸
- **אור שמש עלול לגרום נזק לעיניים שלך, לכן עליך להרכיב משקפי שמש כאשר אתה נחשף לאור שמש בהיר⁹**

**שמור חוברת זו; ייתכן כי תצטרך לקרוא אותה שוב.
אם יש לך שאלות נוספות, פנה לרופא שלך או לרוקח**

**אם אתה חווה סימנים או תסמינים כלשהם, אשר לדעתך קשורים
לשימוש בלוסנטיס, אך אינם מצוינים בחוברת זו, אנא דווח לרופא.**

ניתן לדווח על תופעות לוואי למשרד הבריאות באמצעות

<https://sideeffects.health.gov.il>

כמו כן, באפשרותך לדווח לבעל הרישום, נוברטיס ישראל בע"מ ב:

safetydesk.israel@novartis.com

**לשם הפשטות ולהקלת הקריאה, חוברת זאת נוסחה בלשון זכר.
על אף זאת, התרופה מיועדת לבני שני המינים**

חוברת זו ותוכנה אושרה ע"י משרד הבריאות באוקטובר 2024.

© 2024 Novartis כל הזכויות שמורות.

מקורות:

1. Jager RD, et al. N Engl J Med. 2008; 358(24): 2606-2617.
2. Ferrara N, et al. Retina. 2006; 26(8):859-870.
3. Lueck CJ, et al. J Neurol Neurosurg Psychiatry. 2004; 75(Suppl 4): iv2-iv11;
4. American Academy of Ophthalmology. Available at www.aao.org/Assets/dba38b76-3095-4360-8cb6-00adab3aad68/635919125497230000/diabetic-retinopathy-ppp-pdf [accessed October 2016];
5. Arias L, Mones J. AMD Book: Fluorescein angiography. Available at <http://www.amdbook.org/content/fluorescein-angiography-0> [accessed October 2016];
6. Huang D, et al. Science. 1991; 254(5035): 1178-1181.
7. Seddon JM, et al. Arch Ophthalmol. 2003; 121(12): 1728-1737;
8. Seddon JM, et al. Arch Ophthalmol. 2006; 124(7): 995-1001;
9. Wong IY, et al. Int Ophthalmol. 2011; 31(1): 73-82.

איור 1:

Blausen.com staff. "Blausen gallery 2014". Wikiversity Journal of Medicine. DOI:10.15347/wjm/2014.010.ISSN 20018762. (Own work) [CC-BY-3.0 (<http://creativecommons.org/licenses/by/3.0/>)], via Wikimedia Commons.

זמין ב

http://commons.wikimedia.org/wiki/File:Blausen_0312_DiabeticRetinopathy.png [accessed October 2016].