

نشرة للمستهلك بموجب أنظمة الصيدالة (مستحضرات) - 1986
يُسوّق الدواء وفق وصفة طبيب فقط

إيوبيدين 0.5% قطرات للعيون (محلول)

المادة الفعالة وكميتها:

أپراكلونيدین (كهيدروكلوريد) 0.5%
apraclonidine (as hydrochloride) 0.5%
يحتوي 1 ملل من المحلول على 5 ملغ أپراكلونيدین

المواد غير الفعالة والمثيرة للحساسية في المستحضر: انظر البند 2 "معلومات مهمة عن قسم من مركبات الدواء" والبند 6 "معلومات إضافية".

اقرأ النشرة بتمعن حتى نهايتها قبل استعمال الدواء. تحتوي هذه النشرة على معلومات موجزة عن الدواء. إذا كانت لديك أسئلة إضافية فتوجه إلى الطبيب أو إلى الصيدلي.
وُصف هذا الدواء لعلاج مرضك. لا تعطه للآخرين؛ لأنه قد يضرّ بهم، حتى لو بدا لك تشابه بين حالتك وحالتهم الصحية.

1. لم أعد هذا الدواء؟

يُستعمل إيوبيدين 0.5% كعلاج مرافق قصير الأمد لمتلقي العلاج المصابين بالزرق المزمن ممن يتلقون العلاج الطبي الأقصى القابل للتحمل والذين يحتاجون لخفض إضافي في الضغط داخل العين بهدف تأجيل العلاج بالليزر أو جراحة الزرق.

المجموعة العلاجية: المستحضرات المضادة للزرق ومقلّصات الحدقات

2. قبل استعمال الدواء

يُمنع استعمال الدواء:

- إذا كانت لديك حساسية (أرجية) لأپراكلونيدین، لکلونيدین أو لأي مركب من المركبات الإضافية التي يحتوي عليها الدواء (انظر البند 6 "معلومات إضافية").
- إذا كان لديك تاريخ من أمراض القلب الخطيرة أو غير المستقرة أو مشاكل في تدفق الدم.
- إذا كنت تتناول مضادات الاكتئاب من عائلة مثبطات أكسيداز أحادي الأمين أو من عائلة ثلاثية الحلقات.
- إذا كنت تتناول أدوية من مجموعة محاكيات الودي، التي يتم تناولها عن طريق الفم أو بالحقن.
- لدى الأطفال.

تحذيرات خاصة متعلقة باستعمال الدواء

انتبه:

- يتم استعمال إيوبيدين 0.5% للعينين فقط.
- بعد الاستعمال طوال فترة معينة، قد يتوقف إيوبيدين 0.5% عن المساعدة في التحكم بالضغط داخل العين. أثناء فترة استعمال قطرات إيوبيدين 0.5%، سيفحصك الطبيب في أوقات متقاربة، ليرى إن كانت قطرات العيون ما زالت تساعدك.
- نظرا لأن إيوبيدين 0.5% يقلل الضغط داخل العين، عليك الخضوع لفحص الضغط داخل العين بصورة روتينية للتأكد من أن الضغط داخل العين ما زال تحت السيطرة.

قبل العلاج بـ إيوبيدين 0.5% أخبر الطبيب إذا كان لديك تاريخ طبي أو إذا كنت تتناول دواء لعلاج أي من الحالات التالية:

- مرض قلبي أيا كان (يشمل الذبحة الصدرية، النوبات القلبية أو قصور القلب)
- ضغط دم مرتفع أو مشاكل أخرى في تدفق الدم (بما يشمل السكتة الدماغية، مرض رينو ونوبات إغماء)
- مشاكل في الكبد أو في الكلية
- اكتئاب
- مرض پاركينسون
- سكري أو مستوى سكر منخفض في الدم. قد يغطي إيوبيدين 0.5% على علامات وأعراض الانخفاض المفاجئ في مستويات السكر في الدم، مثل نظم القلب السريع أو الزحفة
- إذا كنت على وشك الخضوع لجراحة

إذا كانت إحدى الحالات أعلاه تنطبق، سيكون لا يزال بإمكانك استعمال إيبيدين 0.5% لكن قبل ذلك يجب عليك مناقشة الأمر مع الطبيب.

الأطفال والمراهقون

هذا الدواء ليس مخصصاً للأطفال والمراهقين دون جيل 18 عاماً. لا تتوفر معلومات حول سلامة ونجاعة استعمال هذا الدواء لدى الأطفال والمراهقين.

تفاعلات/ردود فعل بين الأدوية

إذا كنت تتناول أو تناولت مؤخرًا أدوية أخرى، بما في ذلك الأدوية بدون وصفة طبية والمكملات الغذائية، فأخبر الطبيب أو الصيدلي بذلك. لا سيما إذا كنت تتناول:

- يُمنع تناول إيبيدين 0.5% بنفس الوقت مع مضادات الاكتئاب من نوع مثبطات أكسيداز أحادي الأمين (MAO) أو مضادات الاكتئاب ثلاثية الحلقات. كذلك يُمنع تناول إيبيدين 0.5% في نفس الوقت مع الأدوية من مجموعة محاكيات الودي، التي تؤخذ عن طريق الفم أو بالحقن.
- قد يزيد إيبيدين 0.5% من تأثير بعض الأدوية لعلاج الاكتئاب، الربو، ضغط الدم المرتفع، أدوية القلب التي تحتوي على ديجوكسين أو ديجيتوكسين، أنواع معينة من الأمراض النفسية ومرض الباركنسون.
- قد يتفاعل إيبيدين 0.5% مع بعض مُسكّنات الألم، الأدوية المهدئة، مواد التخدير، مضادات الاكتئاب ثلاثية الحلقات، الفينوثيازينات، أدوية السعال والزكام، أدوية الزرق مثل تيمولول، بريمونيدين أو ديبيفرين، قطرات العيون لتبييض العين.

استخدام الدواء واستهلاك الكحول

يُمنع استهلاك الكحول أثناء العلاج بـ إيبيدين 0.5%، نظرًا لأنه قد يزيد من تأثير الدواء.

الحمل والإرضاع

لا يوصى بـ إيبيدين 0.5% أثناء الحمل.

يجب وقف الإرضاع خلال استعمال إيبيدين 0.5%.

إذا كنت حاملاً، تعتقدين بأنك قد تكونين حاملاً، تخططين للحمل أو مرضعة، يجب استشارة الطبيب أو الصيدلي قبل استعمال الدواء.

السياقة واستعمال الماكينات

قد تشعر بالنعاس والدوار أثناء استعمال دواء من هذا النوع. إذا شعرت بذلك، تُمنع السياقة أو تشغيل الماكينات أثناء استعمال الدواء.

معلومات مهمّة عن قسم من مركّبات الدواء

يحتوي الدواء على كلوريد البنزلكونيوم

يحتوي هذا الدواء على كلوريد البنزلكونيوم بكمية تبلغ 0.1 ملغ/ملل والتي تعادل 0.01%. يحتوي إيبيدين 0.5% على مادة حافظة (كلوريد البنزلكونيوم) والتي قد تمتصها العدسات اللاصقة المرنة وتغيّر لونها. يجب نزع العدسات اللاصقة قبل استعمال الدواء. إعادتها بعد 15 دقيقة. قد يسبب كلوريد البنزلكونيوم أيضاً تهيجاً في العين، لا سيما إذا كان لديك جفاف في العينين أو اضطراب في القرنية (الطبقة الصافية في مقدمة العين). إذا كان لديك شعور غير عادي في العين، لسع أو ألم في العين بعد استعمال الدواء، عليك مراجعة الطبيب.

3. كيف تستعمل الدواء؟

يجب استعمال المستحضر دائماً حسب تعليمات الطبيب. يجب عليك الفحص مع الطبيب أو الصيدلي إذا لم تكن متأكدًا فيما يتعلق بالجرعة وبطريقة العلاج بالمستحضر.

الجرعة وطريقة العلاج سيحددهما الطبيب، فقط. الجرعة المُتّبعة، عادة، هي: قطرة واحدة في العين/ين، 3 مرات في اليوم.

يُمنع تجاوز الجرعة الموصى بها.

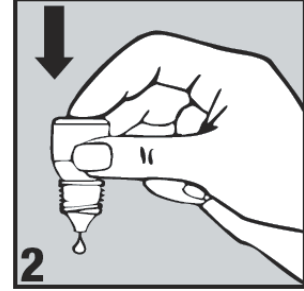
يُمنع البلع. هذا الدواء مخصص للاستعمال الخارجي في العين فقط. عند فتح القنينة أول مرة، انزع حلقة الختم المسرحة عن الغطاء.

طريقة الاستعمال:

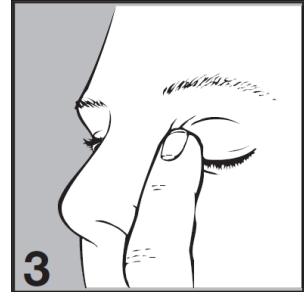
- اغسل يديك قبل الاستعمال
- لفّ غطاء القنينة
- أمسك القنينة بحيث تكون متّجهة للأسفل، بين الإبهام والأصابع.
- أمل رأسك للخلف.
- اسحب الجفن السفلي للأسفل قليلا بواسطة الأصبع إلى أن ينتج "جيب" بين الجفن والعين. ستدخل القطرة هنا (الصورة 1).



- قَرّب طرف القنينة من العين. قم بذلك أمام المرآة إذا كان ذلك يساعد.
- ممنوع أن تلامس القطارة العين أو الجفن، المناطق التي حولها أو أي أسطح أخرى. قد يؤدي ذلك لتلوّث القطرات.
- اضغط بلطف على قاعدة القنينة لتحرير قطرة واحدة في كل مرة (الصورة 2).



- يُمنع الضغط على أطراف القنينة، هناك حاجة فقط للضغط بلطف على القاعدة.
- بعد استعمال إيبيدين 0.5%، اضغط بواسطة الأصبع على زاوية العين، بجانب الأنف (الصورة 3). يساعد هذا في وقف امتصاص الدواء لبقية الجسم.



- إذا كنت تستعمل القطرات في كلا العينين، كرّر المراحل للعين الثانية.
- أغلق القنينة جيدا بعد الاستعمال مباشرة.
- إذا لم تنجح بالتقطير داخل العين، حاول مجددا.
- إذا قمت بابتلاع إيبيدين 0.5%، راجع الطبيب فورا.

إذا كنت تستعمل قطرات عيون إضافية أو مرهم للعينين انتظر 5 دقائق على الأقل بين دواء وآخر. يجب دهن مرهم العينين في النهاية.

إذا تناولت عن طريق الخطأ، جرعة أعلى عليك غسل العينين/بين بالماء الفاتر. لا تضع قطرات إضافية إلى أن يأتي موعد تناول التالي. في حال البلع عن طريق الخطأ، قد تشمل أعراض الجرعة المفرطة انخفاض في ضغط الدم، النعاس، انخفاض وتيرة نظم القلب، نقص التهوية (نظم قلب وعمق تنفس منخفضين) واختلاجات. إذا تناولت جرعة مفرطة أو إذا قام طفل بابتلاع كمية من الدواء عن طريق الخطأ فتوجه فوراً إلى الطبيب أو إلى غرفة الطوارئ في المستشفى وأحضر علبة الدواء معك.

إذا نسيت تناول الدواء استمر بالجرعة التالية وفقاً لما هو مخطط. لكن، إذا كان ذلك قريباً من الوقت الذي يجب عليك تناول الجرعة التالية فيه، تجاوز الجرعة التي نسيتها واستمر بالتناول في الوقت المعتاد. يُمنع تناول جرعة مضاعفة للتعويض عن الجرعة المنسية.

يجب الاستمرار في العلاج حسب توصية الطبيب. حتى إذا طرأ تحسن على حالتك الصحية، يُمنع التوقف عن العلاج بالدواء بدون استشارة الطبيب. يُمنع تناول الأدوية في الظلام! تحقق من الملصق على عبوة الدواء ومن الجرعة الدوائية في كل مرة تتناول فيها دواء. ضع النظارات الطبية إذا كنت بحاجة إليها. إذا كانت لديك أسئلة إضافية بالنسبة إلى استعمال الدواء فاستشر الطبيب أو الصيدلي.

4. الأعراض الجانبية

جميع الأدوية، قد يسبب استعمال إيبيدين 0.5% أعراضاً جانبية لدى قسم من المستخدمين. لا تندش عند قراءة قائمة الأعراض الجانبية. من المحتمل ألا تعاني من أي منها.

يجب وقف الاستعمال ومراجعة الطبيب فوراً إذا حصل تفاقم في رؤيتك بعد استعمال إيبيدين 0.5% مباشرة.

يجب مراجعة الطبيب فوراً

قد يسبب إيبيدين 0.5% ردود فعل تحسسية في العين. إذا شعرت بوحد أو أكثر من الأعراض التالية في العين - احمرار، حكة، إزعاج، عيون دامعة، شعور غير اعتيادي، انتفاخ في العين والجفن، تراجع الرؤية - راجع الطبيب على الفور.

أعراض جانبية إضافية

أعراض جانبية شائعة جداً (very common) - تظهر لدى أكثر من مستعمل واحد من عشرة: أعراض في العينين: احمرار شديد، حكة، التهاب.

أعراض جانبية شائعة (common) - تظهر لدى 10-1 مستعملين من 100:

أعراض في العينين: إزعاج، عيون تدمع، انتفاخ في الجفن، شعور بحبيبات في العين، جفاف في العين، إفرازات جافة على الجفن.

أعراض عامة (في بقية أجزاء الجسم غير العين): جفاف في الفم، التهاب داخل الأنف، التهاب الجلد (Dermatitis)، جفاف في الأنف، ضعف، ألم رأس (صداع)، مذاق غريب.

أعراض جانبية غير شائعة (uncommon) - تظهر لدى 10-1 مستعملين من 1000:

أعراض في العينين: نوء بارز تحت الجفون، انتفاخ في العين، رؤية غير سليمة، ألم، التهاب وتهيج في العين أو في الجفون، تضرر لسطح القرنية (الجزء الأمامي من العين)، حساسية للضوء، احمرار في الجفن، ارتفاع أو شد الجفون للأعلى، حدة متضخمة، رؤية ضعيفة، تشويش في الرؤية، هبوط الجفن، إفراز أو ابيضاض العين. أعراض عامة: ألم في الصدر، انتفاخ في راحتي اليدين، القدمين أو الأطراف، نظم قلب غير منتظم، إمساك، غثيان، شعور بالتعب، ألم في الحلق، زكام، ألم عضلات، تناسق حركي منخفض، نعاس، حالات دوام، شعور باللسع، عصبية، اكتئاب، اضطرابات نوم، صعوبة أو ضيق في التنفس، تغييرات في حاسة الشم، انتفاخ في الوجه، عصبية، توسع الأوعية الدموية.

إذا ظهر عرض جانبي، إذا تفاقم أحد الأعراض الجانبية أو إذا عانيت من عرض جانبي غير مذكور في النشرة، عليك استشارة الطبيب.

الإبلاغ عن الأعراض الجانبية

من الممكن تبليغ وزارة الصحة عن أعراض جانبية من خلال الضغط على الرابط "التبليغ عن أعراض جانبية جراء علاج دوائي" الموجود على الصفحة الرئيسية في موقع وزارة الصحة (www.health.gov.il) الذي يحوّلك إلى استمارة عبر الإنترنت للتبليغ عن الأعراض الجانبية، أو عبر دخول الرابط: <https://sideeffects.health.gov.il>

5. كيف يخزن الدواء؟

- تجنّب التسمّم! يجب حفظ هذا الدواء، وكلّ دواء آخر، في مكان مغلق، بعيدًا عن متناول أيدي ومجال رؤية الأولاد و/أو الأطفال، وهكذا تتجنّب التسمّم. لا تسبّب التقفؤ بدون تعليمات صريحة من الطبيب.
- يُمنع استعمال الدواء بعد تاريخ انتهاء الصلاحية (exp. date) الظاهر على العبوة/المُلصق. تاريخ انتهاء الصلاحية ينسب إلى اليوم الأخير من نفس الشهر.
- شروط التخزين: يُمنع التخزين في درجة حرارة فوق 25°C.
- يُمنع الحفظ في التلاجة أو في التجميد.
- يجب الحفاظ على القنينة مغلقة جيدًا في العبوة الخارجية.
- لتجنّب العدوى بالإمكان الاستعمال حتى 28 يومًا بعد فتح القنينة لأول مرة.

6. معلومات إضافية

بالإضافة إلى المركب الفعال، يحتوي الدواء أيضًا على:

sodium chloride, sodium acetate (trihydrate), benzalkonium chloride, hydrochloric acid and/or sodium hydroxide, purified water.

كيف يبدو الدواء وماذا تحوي العبوة:

محلول صافٍ، عديم اللون حتى أصفر فاتح، يتوفر بقنينة بلاستيكية صغيرة بحجم 5 ملل مع غطاء لولبي.

صاحب التسجيل وعنوانه:

تروميد م.ض.، بني جاؤون 10، المنطقة الصناعية بوليچ، ص.ب. 8105، نتانيا 4250499.

اسم المنتج وعنوانه:

Essential Pharma Switzerland GmbH
Landis + Gyr-Strasse 1 c/o LacMont AG,
6300 Zug, Switzerland

تم تحريرها في تموز 2025

رقم تسجيل الدواء في سجلّ الأدوية الرسمي في وزارة الصحة: 068-60-28209

لتبسيط قراءة هذه النشرة وتسهيلها ورد النصّ بصيغة المنكّر. مع هذا فالدواء معدّ لكلا الجنسين.

PL-1077 01-12.24