

**نشرة للمستهلِك بموجب أنظمة الصيدلية (مستحضرات) - 1986**  
يسوّق الدواء بموجب وصفة طبيب فقط

**سكايبريزي® 180 ملغ**

**سكايبريزي® 360 ملغ**

**محلول للحقن ضمن خرطوشة**

**المادة الفعّالة وتركيزها:**

**سكايبريزي 180 ملغ:**

تحتوي كل خرطوشة على ريسانكيزوماب 180 ملغ في 1.2 ملل محلول (150 ملغ/1 ملل) Risankizumab 180 mg/1.2 ml (150 mg/1 ml)

**سكايبريزي 360 ملغ:**

تحتوي كل خرطوشة على ريسانكيزوماب 360 ملغ في 2.4 ملل محلول (150 ملغ/1 ملل) Risankizumab 360 mg/2.4 ml (150 mg/1 ml)

لقائمة المواد غير الفعّالة ومولدات الحساسية، الرجاء أنظر الفقرة 6 "معلومات إضافية" في هذه النشرة.

**اقرأ النشرة بتعمّن حتى نهايتها قبل إستعمالك للدواء.** تحتوي هذه النشرة على معلومات موجزة عن الدواء. إذا توفرت لديك أسئلة إضافية، راجع الطبيب أو الصيدلي.

وصف هذا الدواء للعلاج من الجلد. لا تعطيه للأخرين. فهو قد يضرهم حتى ولو بدا لك أن حالتهم الطبية مشابهة لحالتك.

**1. لأي غرض مخصّص الدواء؟**

سكايبريزي 360 ملغ مخصّص لعلاج متعالجين من عمر 16 سنة وما فوق المصابين بمرض كرون النشط بدرجة متوسطة حتى شديدة، والذين فاسوا من إستجابة غير كافية، فقدان الإستجابة أو من عدم تحمل لعلاج تقليدي أو بيولوجي، أو إذا كانت هذه العلاجات غير موصى بها.

سكايبريزي 180 ملغ وسكايبريزي 360 ملغ مخصّصان لعلاج المرضى الكبار الذين يعانون من التهاب القولون التقرحي النشط بدرجة متوسطة حتى شديدة، الذين فاسوا من إستجابة غير كافية، فقدان الإستجابة أو عدم تحمل لعلاج تقليدي أو علاج بيولوجي.

**الفصيلة العلاجية:**

من مثبطات الجهاز المناعي، من مثبطات إنترولوكين.

يعمل سكايبريزي عن طريق حجب بروتين في الجسم المسمى "IL-23"، الذي يسبب التهاب.

إن مرض كرون هو مرض التهابي يصيب الجهاز الهضمي. إذا كنت مصاباً بمرض كرون نشط، في البداية ستلتقى أدوية أخرى. إذا لم تؤثر هذه الأدوية بشكل كافٍ، فسيتم إعطاؤك سكايبريزي لعلاج مرض كرون لديك. إن التهاب القولون التقرحي هو مرض التهابي في الأمعاء الغليظة. إذا وُجد لديك التهاب قولون تقرحي نشط ستلتقى أولاً بأدوية أخرى. إذا لم تؤثر هذه الأدوية بشكل كافٍ أو إذا لم يكن بإمكانك إستعمالها، فستلتقى سكايبريزي لعلاج مرض التهاب القولون التقرحي لديك.

يقال سكايبريزي من الإلتهاب وبالتالي يمكن أن يساعد في تقليل علامات وأعراض مرضك.

**2. قبل إستعمال الدواء**

**لا يجوز إستعمال الدواء إذا:**

- كنت حساساً (الرجي) لـ ريسانكيزوماب أو لكل واحد من المركبات الإضافية التي يحتويها هذا الدواء (مفصلة في الفقرة 6).

- وُجد لديك ثلوث، بما في ذلك سل نشط، والذي يعتقد طبيبك بأنه مهم.

**تحذيرات خاصة تتعلق بإستعمال الدواء**

**قبل العلاج وخلال إستعمال سكايبريزي إحدك للطبيب إذا:**

● وُجد لديك حالياً ثلوث أو إذا كنت تعاني من ثلوثات متكررة.

● وُجد لديك مرض السل (TB).

● تلقيت مؤخراً أو تخطط لتلقي لُقاح. عليك الإمتناع عن تلقي لقاحات من أنواع معينة خلال فترة إستعمال سكايبريزي.

**ريدود فعل تحسسية خطيرة**

يمكن أن يسبب سكايبريزي أعراضاً جانبية خطيرة بما في ذلك ردود فعل تحسسية خطيرة (أتاقُ).

إحدك لطبيبك أو توجه فوراً لتلقي مساعدة طبية إذا لاحظت إحدى علامات رد الفعل التحسسي خلال فترة إستعمال سكايبريزي، مثل:
● صعوبة في التنفس أو في البلع
● إنتفاخ الوجه، الشفتين، اللسان أو الحنجرة
● إنخفاض ضغط الدم، الذي يمكنه أن يسبب دواماً أو الشعور بدوخة
● حكة شديدة في الجلد، التي تتراقق بطفح أحمر أو باغاث جلدية بارزة

**الأطفال والمراهقون**

**لعلاج مرض كرون:**

سكايبريزي غير مخصّص لأطفال ومراهقين دون عمر 16 سنة. لا تتوفر معلومات حول نجاعة وسلامة إستعمال سكايبريزي بالنسبة للأطفال والمراهقين دون عمر 16 سنة.

لعلاج التهاب القولون التقرحي:

سكايبريزي غير مخصّص لأطفال ومراهقين دون عمر 18 سنة. لا تتوفر معلومات حول نجاعة وسلامة إستعمال سكايبريزي بالنسبة للأطفال والمراهقين دون عمر 18 سنة.

**التداخلات/التفاعلات بين الأدوية**

**إذا كنت تستعمل، أو إذا إستعملت مؤخراً، أدوية أخرى بما في ذلك أدوية بدون وصفة طبية وإضافات غذائية، إحدك لطبيبك أو الصيدلي عن ذلك.** بالأخص إذا تلقيت مؤخراً أو كنت مقدماً على تلقي لُقاح. عليك الإمتناع عن تلقي لقاحات من أنواع معينة خلال فترة إستعمال سكايبريزي.

إذا لم تكن واثقاً، تحدث مع الطبيب، الصيدلي أو الممرضة الخاصة بك قبل وخلال إستعمال سكايبريزي.

**الحمل، الإرضاع والخصوبة**

إذا كنت إمراة في سن الخصوبة، فعليك إستعمال وسيلة منع حمل خلال فترة إستعمال هذا الدواء، ولمدة 21 أسبوعاً على الأقل بعد المقدار الدوائي الأخير من سكايبريزي.

لا توجد معلومات كافية بخصوص إستعمال سكايبريزي أثناء الحمل؛ ولذلك، كإجراء احتياطي، يوصى بالإمتناع عن إستعمال الدواء أثناء الحمل.

من غير المعروف إذا كان سكايبريزي يُطرح في حليب الأم. إحكي لطبيبك إذا كنت مرضعة أو تخططين للإرضاع قبل إستعمال هذا الدواء.

**السياقة وإستعمال الماكينات**

من غير المتوقع أن يؤثر سكايبريزي أو يُتوقع أن يؤثر بشكل ضئيل على السياقة لديك وإستعمال الماكينات.

**يحتوي سكايبريزي على بولي سورات و صوديوم**

**سكايبريزي 180 ملغ وسكايبريزي 360 ملغ:**

يحتوي هذا الدواء على 0.24 ملغ بولي سورات 20 في كل مقدار دوائي ذو 180 ملغ و- 0.48 ملغ بولي سورات 20 في كل مقدار دوائي ذو 360 ملغ. قد يؤدي بولي سورات إلى رد فعل تحسسي. أخبر طبيبك إذا وُجدت لديك أي حساسيات معروفة. يحتوي هذا الدواء على أقل من 1 ميليومول صوديوم (23 ملغ) في كل خرطوشة، مما يعني أنه في الواقع 'خالٍ من الصوديوم'.

**3. كيفية إستعمال الدواء؟**

يجب دائماً إستعمال الدواء حسب تعليمات الطبيب.

عليك الإستيضاح من الطبيب أو من الصيدلي إذا لم تكن واثقاً بخصوص المقدار الدوائي وطريقة العلاج بالدواء.

يُعطى هذا الدواء بالحقن تحت جلدك (يسمى "الحقن تحت الجلد").

المقدار الدوائي وطريقة العلاج يحددان من قبل الطبيب فقط. المقدار الدوائي الإعتيادي عادة:

ستبدأ العلاج بالمستحضر سكايبريزي 600 ملغ بمقدار دوائي إبتدائي يُعطى لك من قبل طبيبك أو الممرضة من خلال تسريب في ذراعك (تسريب داخل الوريد).

المقارير الدوائية الإبتدائية			
مرض كرون	كم؟	متى؟	عندما يحثرك طبيبك
	600 ملغ	4 أسابيع بعد المقدار الدوائي الأول	600 ملغ
	600 ملغ	4 أسابيع بعد المقدار الدوائي الثاني	600 ملغ
إلتهاب القولون التقرحي	كم؟	متى؟	عندما يحثرك طبيبك
	1,200 ملغ	4 أسابيع بعد المقدار الدوائي الأول	1,200 ملغ
	1,200 ملغ	4 أسابيع بعد المقدار الدوائي الثاني	1,200 ملغ

بعد ذلك، ستلتقى سكايبريزي كحقة تحت جلدك.

المقارير الدوائية الداعمة			
مرض كرون	كم؟	متى؟	عندما يحثرك طبيبك
	360 ملغ	4 أسابيع بعد المقدار الدوائي الإبتدائي الأخير (في أسبوع 12)	360 ملغ
	360 ملغ	4 أسابيع بعد المقدار الدوائي الداعم الأول	360 ملغ

إلتهاب القولون التقرحي	كم؟	متى؟	عندما يحثرك طبيبك
	180 ملغ أو 360 ملغ	4 أسابيع بعد المقدار الدوائي الإبتدائي الأخير (في أسبوع 12)	180 ملغ أو 360 ملغ
	180 ملغ أو 360 ملغ	4 أسابيع بعد المقدار الدوائي الداعم الأول	180 ملغ أو 360 ملغ

أنت والطبيب، الصيدلي أو الممرضة الخاصة بك يتوجب عليكم التقرير فيما إذا من المفترض أن تحقن هذا الدواء بنفسك. لا تحقن التوقف هذا الدواء إلى أن تتلقى إرشاداً من الطبيب، الصيدلي أو الممرضة خاصتك. بإمكان المعالج أيضاً أن يحقن لك بعد تلقي إرشاداً ملائماً.

**لا يجوز تجاوز المقدار الدوائي الموصى به.**

**اقرأ بتعمّن الفقرة 7 'تعليمات الإستعمال' في نهاية هذه النشرة قبل أن تحقن لنفسك سكايبريزي.**

إذا حققت بالخطأ مقداراً دوائياً أكبر
إذا حققت بالخطأ أكثر مما أنت بحاجة من سكايبريزي أو إذا أعطي المقدار الدوائي في موعد أبكر مما حدد حسب وصفة الطبيب، فتوجه إلى طبيبك.

**إذا نسيت حقن سكايبريزي**

إذا نسيت حقن سكايبريزي، فعليك حقن مقدار دوائي فوراً عند تذكرك بذلك. تحدث مع طبيبك إذا لم تكن واثقاً مما يتوجب عليك فعله.

يجب المواظبة على العلاج حسب توصية الطبيب.

لا يجوز التوقف عن العلاج بالدواء بدون إستشارة الطبيب حتى ولو طرأ تحسن على حالتك الصحية.

**إذا توقفت عن إستعمال سكايبريزي**

لا يجوز التوقف عن إستعمال سكايبريزي بدون إستشارة الطبيب مسبقاً، إذا توقفت عن العلاج، فإن الأعراض لديك يمكن أن تعود. لا يجوز إستعمال أدوية في العتمة؛ يجب تشخيص طابع الدواء والتأكد من المقدار الدوائي في كل مرة تستعمل فيها دواء. ضع النظارات الطبية إذا لزم الأمر ذلك. إذا توقرت لديك أسئلة إضافية حول إستعمال هذا الدواء، إستشر الطبيب أو الصيدلي.

**4. الأعراض الجانبية**

كما بكل دواء، إن إستعمال سكايبريزي قد يسبب أعراضاً جانبية لدى بعض المستعملين. لا تندش من قائمة الأعراض الجانبية من الجائز ألا تعاني أياً منها.

**أعراض جانبية خطيرة**

ردود فعل تحسسية – قد تتطلب هذه علاجاً عاجلاً. توجه إلى طبيبك أو لتلقي مساعدة طبية طارئة بشكل فوري إذا لاحظت إحدى العلامات التالية:

ردود فعل تحسسية خطيرة (أتاقُ) نادرة لدى الأشخاص الذين يستعملون سكايبريزي (قد تؤثر على حتى 1 من بين 1,000 شخص). تشمل العلامات:

● صعوبات في التنفس أو في البلع

● إنتفاخ في الوجه، الشفتين، اللسان أو الحنجرة

● إنخفاض ضغط الدم، الذي يمكنه أن يسبب دواماً أو الشعور بدوخة

عليك التحدث مع الطبيب أو التوجه لتلقي مساعدة طبية بشكل فوري إذا وُجدت لديك الأعراض التالية. أعراض لثلوث خطير، مثل:

● سخونة، أعراض شبيهة بالإنفلوانزا، تعرق ليلي

● الشعور بإرهاق أو ضيق في التنفس، سعال غير عابر

● جلد ساخن، أحمر ومؤلم، أو طفح جلدي مؤلم يترافق بحويصلات

سوف يقرر طبيبك فيما إذا كان بإمكانك مواصلة إستعمال سكايبريزي.

**أعراض جانبية إضافية**

إحدك لطبيبك إذا ظهرت إحدى الأعراض الجانبية التالية:

**أعراض جانبية شائعة جداً (very common) (أعراض تظهر لدى أكثر من مستعمل 1 من بين 10):**

● ثلوثات في الجهاز التنفسي العلوي التي تتراقق بأعراض مثل ألم في الحنجرة وإحتقان في الأنف

**أعراض جانبية شائعة (common) (أعراض تظهر لدى 1-10 مستعملين من بين 100):**

● الشعور بإرهاق

● ثلوث فطري في الجلد

● ردود فعل في مكان الحقن (مثل إحمرار أو ألم)

● حكة

● صداع

● طفح

● إكزيما

**أعراض جانبية غير شائعة (uncommon) (أعراض تظهر لدى 1-10 مستعملين من بين 1,000):**

● ثلوثات في الجهاز التنفسي العلوي التي تتراقق بأعراض مثل ألم في الحنجرة وإحتقان في الأنف

إذا ظهر عرض جانبي، إذا تفاقمت إحدى الأعراض الجانبية أو عندما تعاني من عرض جانبي لم يذكر في هذه النشرة، عليك إستشارة الطبيب.

**التبليغ عن أعراض جانبية**

بالإمكان التبليغ عن أعراض جانبية لوزارة الصحة بواسطة الضغط على الرابط "تبليغ عن أعراض جانبية عقب علاج دوائي" الموجود على الصفحة الرئيسية لموقع وزارة الصحة (www.health.gov.il) الذي يوجهك إلى النموذج المباشر للتبليغ عن أعراض جانبية، أو عن طريق تصفح الرابط:

<https://sideeffects.health.gov.il>

**5. كيفية تخزين الدواء؟**

● تجنب التسمم! يجب حفظ هذا الدواء وكل دواء آخر في مكان مغلق بعيداً عن متناول أيدي ومجال رؤية الأطفال و/أو الرضع وذلك لتفادي إصابتهم بالتسمم. لا تسيب اللقفيّ بدون تعليمات صريحة من الطبيب.

● لا يجوز إستعمال الدواء بعد إنتضاء تاريخ الصلاحية (exp. date) الذي يظهر على ظهر ملصقة الخرطوشة وعلبة الكرتون الخارجية. يشير تاريخ الصلاحية إلى اليوم الأخير من نفس الشهر.

● شروط التخزين: يجب التخزين في البراد (2-8 درجات مئوية). لا يجوز التجميد.

● عند الحاجة، بالإمكان أيضاً تخزين الخرطوشة خارج البراد (حتى لدرجة حرارة قصوى قدرها 25 درجة مئوية) حتى 24 ساعة.

● يجب حفظ الخرطوشة في عبئة الكرتون الأصلية للحماية من الضوء.

● لا يجوز إستعمال هذا الدواء إذا كان السائل عكراً أو يحتوي على فتات أو جزيئات كبيرة.

● كل أداة ملاصقة للجسم مع خرطوشة مخصّصة للإستعمال الأحادي فقط.

● لا يجوز إلقاء الأدوية إلى المجاري أو في سلة القمامة المنزلية. إسأل الصيدلي الخاص بك حول كيفية التخلص من أدوية لم تعد قيد الإستعمال. تساعد هذه الوسائل في الحفاظ على البيئة.

**6. معلومات إضافية**

● **ماذا يحتوي سكايبريزي**

يحتوي الدواء بالإضافة للمادة الفعّالة أيضاً على:

Trehalose dihydrate, sodium acetate trihydrate, polysorbate 20, acetic acid glacial and water for injection.

الرجاء أنظر الفقرة 2 "يحتوي سكايبريزي على بولي سورات و صوديوم".

● **تحف يبيد الدواء وما هو محتوي العبوة**

سكايبريزي عبارة عن سائل رائق وعديم اللون حتى أصفر موجود بداخل خرطوشة. قد يحتوي السائل على جزيئات صغيرة بلون أبيض أو شفاف.

تحتوي كل عبئة من سكايبريزي 180 ملغ وسكايبريزي 360 ملغ على: خرطوشة واحدة (1) وأداة حقن واحدة (1) لتتنصق بالجرس.

● **صاحب الإمتياز وعنوانه:** أبقي بيوفارما م.ض،. محاراش 4، هود هشارون، إسرائيل.

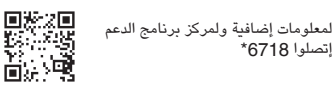
● **إسم المنتج وعنوانه:** أبقي م.ض،. طريق ووكيجان 1N، شمال شيكاغو، إلينوي 60064، الولايات المتحدة

● تم إعدادها في آب 2025.

● **أرقام سجل الدواء في سجل الأدوية الحكومي في وزارة الصحة:**

سكايبريزي 360 ملغ: 172-09-37477

سكايبريزي 180 ملغ: 179-61-38222



لمعلومات إضافية وللمركز برنامج الدم إلتصلا \*6718

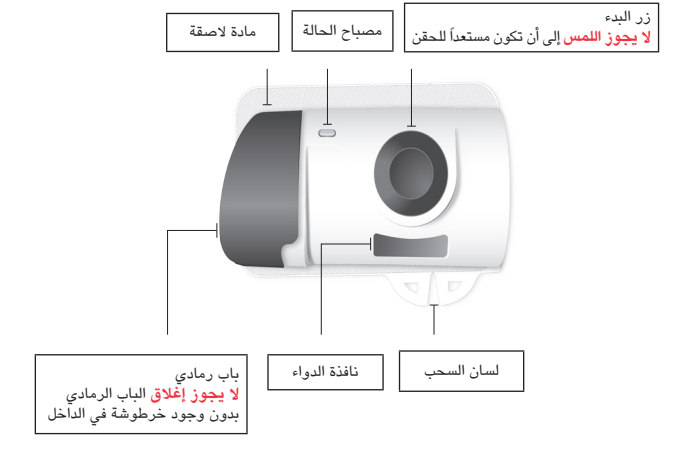
من أجل سهولة وتبوين القراءة، تمت صياغة هذه النشرة بصيغة المذكر. على الرغم من ذلك، فإن الدواء مخصّص لكلا الجنسين.

**7. تعليمات الإستعمال**

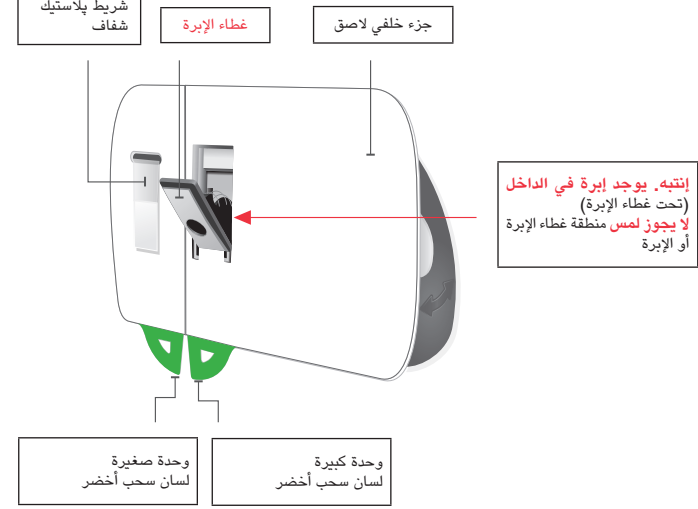
**الرجاء اقرأ الفقرة 7 بكاملها قبل إستعمال سكايبريزي**

**سكايبريزي أداة حقن لتتنصق بالجرس (أداة الحقن)**

**مظهر أمامي**



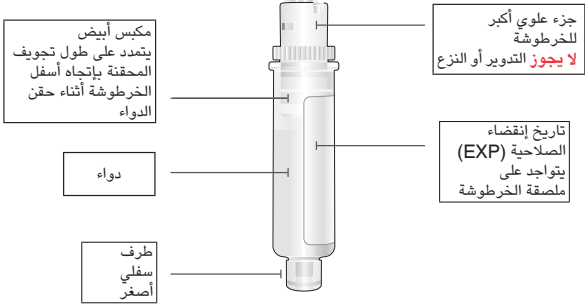
**مظهر خلفي**



**مظهر جانبي**



**خرطوشة**



**معلومات مهمة يجب أن تعرفها قبل حقن سكايبريزي**

● يجب حفظ الخرطوشة في عبئة الكرتون الأصلية لحمايتها من الضوء.

● عليك أن تتلقى إرشاداً حول كيفية حقن سكايبريزي قبل إعطاء الحقنة. تحدث مع الطبيب، الصيدلي أو الممرضة خاصتك إذا كنت بحاجة لمساعدة.

● علم التاريخ في لوحة التقويم السنوي الخاصة بك، لكي تعرف متى عليك حقن سكايبريزي

● تم تصميم أداة الحقن أحادية الإستعمال للإستعمال مع خرطوشة سكايبريزي فقط

● يجب حفظ سكايبريزي في عبئة الكرتون الأصلية لحماية الدواء من الضوء إلى أن يحين موعد الإستعمال

● يجب إخراج عبئة الكرتون من البراد وتركها في درجة حرارة الغرفة، بعيداً عن أشعة الشمس المباشرة، لمدة 45 إلى 90 دقيقة على الأقل قبل الحقن

● لا يجوز السماح لأداة الحقن أن تتبلل بالماء أو أي سائل آخر

● لا يجوز لمس زر البدء حتى تموضع أداة الحقن على جلدك بحيث تكون محمّلة بخرطوشة وتكون مستعداً للحقن

○ يمكن الضغط على زر البدء مرة واحدة

● يجب الحد من النشاط خلال عملية الحقن. يمكن القيام بنشاط معتدل، مثل المشي، دم اليد والإحتناء

● لا يجوز تأخير حقن الدواء بعد تحميل الخرطوشة النظيفة في أداة الحقن. سيؤدي الإنتظار إلى جفاف الدواء ومن ثم، لن تعمل أداة الحقن

● لا يجوز إخراج الحقن إذا كان السائل في نافذة الفحص عكراً أو يحتوي على فتات أو جزيئات كبيرة. يجب أن يبدو السائل واثقاً حتى أصفر وقد يحتوي على جزيئات صغيرة بيضاء أو شفافاً

● لا يجوز خض عبئة الكرتون، الخرطوشة أو أداة الحقن

● لا يجوز معاودة إستعمال الخرطوشة أو أداة الحقن

**قم بإرجاع هذا الدواء للصيدلية**

● إذا إنتقض تاريخ الصلاحية (EXP)

● إذا تجمد السائل ذات مرة (حتى ولو ذاب)

● إذا فسدت أو تضررت الخرطوشة أو أداة الحقن

● إذا كانت عبئة الكرتون غير كاملة

● إذا كان غطاء الصينية الأبيض مكسوراً أو ناقصاً

إتبع الخطوات أدناه في كل مرة تستعمل فيها سكايبريزي

<p><b>المرحلة 1 - التحضير</b></p> <p>أخبر عبئة الكرتون من البراد واتركها في درجة حرارة الغرفة، بعيداً عن أشعة الشمس المباشرة، لمدة 45 إلى 90 دقيقة على الأقل قبل الحقن.</p> <ul style="list-style-type: none"> <li>تحقق من تاريخ إنتهاء الصلاحية (EXP) على عبئة الكرتون. لا يجوز إستعمال سكايبريزي إذا إنتقض تاريخ إنتهاء الصلاحية (EXP).</li> <li>لا يجوز إخراج الخرطوشة أو أداة الحقن من عبئة الكرتون أثناء تمكين سكايبريزي من بلوغ درجة حرارة الغرفة.</li> <li>لا يجوز تسخين سكايبريزي بأية طريقة أخرى. على سبيل المثال، لا يجوز تسخينه بداخل الميكروويف أو في ماء ساخن</li> </ul>	<p><b>1 ا</b></p>
<p><b>إجمع كل المعدات وإغسل يديك</b></p> <p>ضع الأغراض التالية على سطح نظيف ومستو</p> <ul style="list-style-type: none"> <li>صينية بلاستيكية تحتوي على أداة حقن واحدة وخرطوشة واحدة</li> <li>2 ضمادات كحولية (غير مشمولة في عبئة الكرتون)</li> <li>1 كرة قطنية أو ضفادة شاش (غير مشمولة في عبئة الكرتون)</li> <li>وعاء خاصة للفضائات (غير مشمول في عبئة الكرتون)</li> <li>إغسل وجفف يديك.</li> </ul>	<p><b>1 ب</b></p>
<p><b>إزنع غطاء الصينية الأبيض</b></p> <ul style="list-style-type: none"> <li>حدد موقع السهم الأسود</li> <li>قشر الغطاء الأبيض عن الصينية البلاستيكية</li> </ul>	<p><b>1 ج</b></p>
<p><b>إرفع الغطاء البلاستيكي</b></p> <ul style="list-style-type: none"> <li>حدد موقع الفتحة المستديرة على الغطاء العلوي</li> <li>أدخل أصبع السبابة في الفتحة وضع إبهامك على الجانب المقابل</li> <li>إرفع الغطاء لنزعه وضعه جانباً</li> </ul>	<p><b>1 د</b></p>
<p><b>إفحص أداة الحقن</b></p> <ul style="list-style-type: none"> <li>تأكد من أن أداة الحقن كاملة وليست معطوبة</li> <li>يجب أن يكون الباب الرمادي مفتوحاً قليلاً</li> <li>إذا لم يُفتح الباب الرمادي، إضغط بقوة للدخال على أنثام الباب الرمادي (الجانب الأيسر من الباب) وإفتح الباب</li> <li>لا يجوز إغلاق الباب الرمادي قبل تحميل الخرطوشة</li> <li>لا يجوز إستعمال أداة الحقن إذا أسقطتها، إكتشفت أن أجزاء منها ناقصة، أو إذا كانت معطوبة</li> <li>لا يجوز لمس زر البدء الرمادي إلى أن تكون مستعداً للحقن. بالإمكان الضغط عليه مرة واحدة فقط</li> <li>لا يجوز لمس منطقة غطاء الإبرة أو الإبرة</li> </ul> <p>إذا تم الضغط على زر البدء الرمادي قبل وضعه على جسمك، فلا يمكن إستعمال أداة الحقن. إذا حدث ذلك، تحدث مع الطبيب، الصيدلي أو الممرضة الخاصة بك.</p>	<p><b>1 هـ</b></p>
<p><b>إفحص أداة الحقن</b></p> <ul style="list-style-type: none"> <li>تأكد من أن أداة الحقن كاملة وليست معطوبة</li> <li>يجب أن يكون الباب الرمادي مفتوحاً قليلاً</li> <li>إذا لم يُفتح الباب الرمادي، إضغط بقوة للدخال على أنثام الباب الرمادي (الجانب الأيسر من الباب) وإفتح الباب</li> <li>لا يجوز إغلاق الباب الرمادي قبل تحميل الخرطوشة</li> <li>لا يجوز إستعمال أداة الحقن إذا أسقطتها، إكتشفت أن أجزاء منها ناقصة، أو إذا كانت معطوبة</li> <li>لا يجوز لمس زر البدء الرمادي إلى أن تكون مستعداً للحقن. بالإمكان الضغط عليه مرة واحدة فقط</li> <li>لا يجوز لمس منطقة غطاء الإبرة أو الإبرة</li> </ul> <p>إذا تم الضغط على زر البدء الرمادي قبل وضعه على جسمك، فلا يمكن إستعمال أداة الحقن. إذا حدث ذلك، تحدث مع الطبيب، الصيدلي أو الممرضة الخاصة بك.</p>	<p><b>1 و</b>&lt;/</p>

## المرحلة 2 - موضع أداة الحقن

**إفتح الباب الرمادي بالكامل**

- تجنب لمس منطقة غطاء الإبرة في الجزء الخلفي من أداة الحقن. الإبرة موجودة خلف باقي الإبرة.
- إفتح الباب الرمادي إلى اليمين حتى النهاية.
- إذا لم يُفتح الباب الرمادي، فاضغط بقوة للداخل على أنامل الباب الرمادي (الجانب الأيسر من الباب) وإفتح الباب.
- لا يجوز إغلاق الباب الرمادي قبل تحميل الخرطوشة وضع أداة الحقن جانبياً.

**2**

الباب الرمادي

مظهر خلفي

غطاء الإبرة

الإبرة في الداخل (تحت غطاء الإبرة)

**إفحص الخرطوشة**

قم بإخراج الخرطوشة بعناية من الصينية البلاستيكية.

- لا يجوز تدوير الجزء العلوي من الخرطوشة أو نزعها.

إفحص الخرطوشة

- يجب أن يبدو السائل رائقاً حتى أصفر وقد يحتوي على جزيئات صغيرة بيضاء أو شفاقة. هذا أمر سليم أن ترى فقاعة واحدة أو أكثر.
- لا يجوز الإستعمال إذا بدا السائل عكرًا، تغير لونه، أو يحتوي على فئات أو جزيئات كبيرة.
- أجزاء الخرطوشة والبلاستيك الشفاف غير متشققة أو مسكورة.
- لا يجوز الإستعمال إذا كان السائل متجمداً (حتى وإن ناب).
- لا يجوز إستعمال الخرطوشة إذا أسقطتها، إكتشفت أن هناك أجزاء ناقصة، أو إذا كانت معطوبة.

**2**

جزء علوي أكبر للخرطوشة

طرف سفلي أصغر

**نظف الطرف السفلي الأصغر للخرطوشة**

حدد موقع الطرف السفلي الأصغر للخرطوشة

- نظف الطرف السفلي الأصغر من الخرطوشة بواسطة ضمادة كحولية. إحرص على إستعمال ضمادة كحولية لتنظيف مركز الطرف السفلي الأصغر من الخرطوشة.
- لا يجوز لمس الطرف السفلي الأصغر من الخرطوشة بعد التنظيف.

**2**

نظف مركز الطرف السفلي الأصغر

طرف سفلي أصغر

**حمل الخرطوشة النظيفة في داخل أداة الحقن**

- لا يجوز تدوير الجزء العلوي من الخرطوشة أو نزعها.
- أولاً أدخل الطرف السفلي الأصغر من الخرطوشة في داخل أداة الحقن.
- إرفع بقوة الجزء العلوي من الخرطوشة للأسفل، حتى تسمع صوت "طقة".
- بعد تحميل الخرطوشة، قد ترى عدة قطرات من الدواء في الجزء الخلفي من أداة الحقن. هذا أمر سليم.
- إحرص على التقدم إلى المرحلة التالية دون تأخير. سيؤدي الإنتظار إلى جفاف الدواء.

**2**

أدخل بشكل عمودي

**أغلق الباب الرمادي**

إدفع الباب الرمادي إلى اليسار، من ثم، اضغط بقوة وأصت إلى أن يُغلق الباب الرمادي بـ "طريقة".

- يجب أن يبقى الباب الرمادي مقلداً بعد تحميل الخرطوشة.
- لا يجوز إغلاق الباب الرمادي إذا لم يتم إدخال الخرطوشة بالكامل أو غير موجودة.
- إستمر دون تأخير إلى المرحلة التالية.

**2**

"طريقة"

## المرحلة 3 - التحضير للحقن

**إختر ونظف موقع الحقن الخاص بك**

إختر من بين هذه المناطق الثلاثة للحقن:

- الجزء الأمامي من الفخذ الأيسر
- الجزء الأمامي من الفخذ الأيمن
- بطنك، بمسافة قدرها 5 سم على الأقل من السرة

لا يجوز الحقن في مناطق جلد مثنية أو بارزة بشكل طبيعي، لأن أداة الحقن قد تسقط أثناء الحقن.

قبل الحقن، إمسح بحركة دائرية بواسطة ضمادة كحولية المكان الذي ستحقن فيه.

- لا يجوز لمس موقع الحقن أو الزفر عليه بعد تنظيفه.
- يجب ترك الجلد ليحفظ قبل وضع أداة الحقن على الجلد.
- لا يجوز الحقن عبر الملابس.
- لا يجوز الحقن في جلد مصاب، فيه كدمة، أحمرة، قاسي، فيه ندبات، أو فيه علامات شد، شامات أو مفرط الشعر.
- يمكنك قص/حلق الشعر الزائد في موقع الحقن.

**3**

مناطق للحقن

مناطق للحقن

**قشر اللسانين لكشف اللصقة**

إقلب أداة الحقن لتحديد موقع لساني السحب الخضراوين.

- تجنب لمس غطاء الإبرة (الإبرة في الداخل)

قشر الوحدة الكبيرة باستخدام لسان السحب الأخضر لكشف اللصقة.

قشر الوحدة الصغيرة باستخدام لسان السحب الأخضر لكشف اللصقة. سيؤدي ذلك إلى إزالة الشريط البلاستيكي الشفاف، الذي يشغل أداة الحقن.

- إفحص مصباح الحالة عندما تصدر أداة الحقن صوتاً صغيراً.
- سيومض مصباح الحالة باللون الأزرق عند تشغيل أداة الحقن.
- إذا لم يومض مصباح الحالة باللون الأزرق، يجب الإتصال بمركز برنامج الدعم الخاص بأبقي كير 6718\* للحصول على مساعدة.
- لا يجوز حالياً الضغط على زر البدء الرمادي.
- لا يجوز لمس غطاء الإبرة أو الإبرة.
- لا يجوز سحب المادة اللاصقة عن أداة الحقن أو السماح للطرف اللاصق بأن ينثني والإلتصاق بنفسه.

**3**

الوحدة الصغيرة

الوحدة الكبيرة

الإبرة في الداخل (تحت غطاء الإبرة)

قم بتشغيل أداة الحقن مصباح الحالة باللون الأزرق

**إذا أومض مصباح الحالة باللون الأحمر، فإن أداة الحقن لا تعمل كما ينبغي. لا يجوز مواصلة إستعمالها.**

يجب الإتصال بمركز برنامج الدعم الخاص بأبقي كير 6718\* للحصول على مساعدة.

إذا كانت أداة الحقن موصولة بالجسم، فقم بإزالتها بحذر عن الجلد.

**3**

**جهّز أداة الحقن لتثبيتها**

بالنسبة للبطن، حرّك وأمسك الجلد لتشكيل سطح صلب ومسطح للحقن بمسافة لا تقل عن 5 سم من سرتك. إحرص على الجلوس منتصباً لمنع تشكل طيات ونتوءات في الجلد.

- لا حاجة لسحب الجلد لجعله مسطحاً بالنسبة للجزء الأمامي من الفخذ الأيسر أو الفخذ الأيمن.

إحرص على وضع أداة الحقن بحيث تتمكن من رؤية مصباح الحالة الأزرق.

**3**

**ضع أداة الحقن على جلدك**

- عندما يومض الضوء الأزرق، تكون أداة الحقن جاهزة. ضع أداة الحقن على جلد نظيف عندما يكون مصباح الحالة مرئياً.
- لا يجوز وضع أداة الحقن على الملابس. يجب وضعها فقط على جلد مكشوف.
- مرر إصبعك حول المادة اللاصقة لتثبيتها.
- لا يجوز تحريك أو توجيه أداة الحقن بعد لصقها على جلدك.
- إستمر إلى الخطوة التالية دون تأخير.

**3**

## المرحلة 4 - حقن سكاريزي

**إبدأ الحقن**

- اضغط بقوة على زر البدء الرمادي وحرر.
- سوف تسمع صوت "طقة" وقد تشعر بلسعة الإبرة.
- تحقق من مصباح الحالة عندما تصدر أداة الحقن صوتاً صغيراً بعد البدء في الحقن، سيومض مصباح الحالة باللون الأخضر دون توقف.
- بعد بدء الحقن، سوف تسمع أصوات الضخ عندما تقوم أداة الحقن بتزويد الدواء.
- لا يجوز مواصلة إستعمال أداة الحقن إذا أومض مصباح الحالة باللون الأحمر. إذا أومض مصباح الحالة باللون الأحمر فقم بإزالة أداة الحقن بحذر عن الجلد.
- إذا حدث ذلك، يجب الإتصال بمركز برنامج الدعم الخاص بأبقي كير 6718\*.

**4**

"طقة"

**إنتظر حتى نهاية الحقن**

- من الجائز أن يتطلب الأمر مدة تصل إلى 5 دقائق لإكمال مقدار دولي كامل من الدواء. سوف تتوقف أداة الحقن تلقائياً عند إنتهاء الحقن.
- أثناء الحقن سيستمر مصباح الحالة في الوميض باللون الأخضر.
- أثناء الحقن سوف تسمع أصوات الضخ عندما تقوم أداة الحقن بتزويد الدواء.
- أثناء الحقن يمكن القيام بأنشطة معتدلة، مثل المشي، مد اليدين والإرتخاء.
- لا يجوز الإستمرار في إستعمال أداة الحقن إذا كان مصباح الحالة يومض باللون الأحمر. إذا كان مصباح الحالة يومض باللون الأحمر، فقم بإزالة أداة الحقن بحذر عن الجلد.
- إذا حدث ذلك، يجب الإتصال بمركز برنامج الدعم الخاص بأبقي كير 6718\*.

**4**

5

**ينتهي الحقن عندما**

- تتوقف أداة الحقن من تلقاء ذاتها.
- تسمع صوتاً ويتغير مصباح الحالة للون أخضر ثابت.
- إذا تغير لون مصباح الحالة لأخضر ثابت، فهذا يعني أن الحقن قد إنتهى.

**4**

**إنزع أداة الحقن**

- لا يجوز وضع أصابعك على الجزء الخلفي من أداة الحقن عند نزعها عن الجلد.
- في نهاية الحقن، أمسك بزواوية الملصقة لتشير أداة الحقن بحذر عن الجلد.
- تجنب لمس غطاء الإبرة أو الإبرة في الجزء الخلفي من أداة الحقن.
- بعد نزع أداة الحقن، تسمع عدة أصوات صغير ومصباح الحالة سينطفئ.
- سيغطي غطاء الإبرة الإبرة عند نزع أداة الحقن عن الجلد.
- الأمر سليم أن نرى وضع قطرات صغيرة من السائل على الجلد بعد إزالة أداة الحقن.
- لا يجوز فرك مكان الحقن.
- إذا كان مصباح الحالة يومض، إتصل بمركز برنامج نزع طفيف في مكان الحقن أو أمر سليم إستمر إلى المرحلة التالية.

**4**

## المرحلة 5 - الإنتهاء

**إفحص أداة الحقن**

إفحص نافذة الدواء ومصباح الحالة.

إفحص وأنظر إلى أن المكبس الأبيض يملأ نافذة الدواء والمصباح الأخضر الدائم قد إنتفخاً، وتتحك هذه الأمور معرفة أنه قد تم حقن الدواء بالكامل.

- إذا كان المكبس الأبيض لا يملأ النافذة، إتصل بمركز برنامج الدعم الخاص بأبقي كير 6718\*.

**5**

**التخلص منها في وعاء خاص**

تخلص من أداة الحقن المستعملة في وعاء خاص للنفايات مباشرة بعد الإستعمال.

- تحتوي أداة الحقن على بطاريات، أجزاء إلكترونية وإبرة. قم بإبقاء الخرطوشة داخل أداة الحقن.
- لا يجوز التخلص من أداة الحقن المستعملة في القمامة المنزلية.
- سيخبرك كل من الطبيب، الصيدلي أو الممرضة خاصتك حول كيفية إعادة الوعاء الخاص بالنفايات بعد إمتلائه.

**5**

وعاء خاص للنفايات

## معلومات إضافية

- نطاق درجة حرارة تشغيل أداة الحقن التي تلتصق بالجسم يتراوح من 18 درجة مئوية وحتى 28 درجة مئوية ونطاق الرطوبة النسبية هو 25% حتى 75%
- نطاق الإرتفاع هو سالب 400 متر حتى 3,200 متر

## قاموس مصطلحات الرموز

الرمز	وصف الرمز
	إحفظه جافاً
	تم تعقيمه بواسطة أكسيد الإيثيلين
	لا يجوز معاودة الإستعمال
	لا يجوز الإستعمال إذا كانت العبوة معطوبة ويجب قراءة تعليمات الإستعمال بتمعن
	تاريخ الإنتاج
	رمز الدفعة الإنتاجية
	الرقم الكتالوجي
	الرقم التسلسلي
	يجب قراءة دليل تعليمات الإستعمال/الكراسة
	جهاز من نوع BF (أداة تلامس المتعالج)
	MR unsafe - غير آمن للرنين المغناطيسي