

أجيستن في® 0.2 غرام أقراص مهبلية

أقراص مهبلية (للاستعمال داخل المهبل)

كلوتريمازول 200 ملغ (Clotrimazole 200 mg)

المواد غير الفعالة ومولدات الحساسية في المستحضر - أنظري الفقرة 6 "معلومات إضافية" في النشرة.
إقرني النشرة بتعمق حتى نهايتها قبل إستعمالك للدواء. تحتوي هذه النشرة على معلومات موجزة عن الدواء.
إذا توفرت لديك أسئلة إضافية، راجعي الطبيب أو الصيدلي.
عليك إستعمال المستحضر بحسب التعليمات في بند المقدار الدوائي في هذه النشرة.
إستشيري الصيدلي إذا كنت بحاجة لمعلومات إضافية.
عليك التوجه إلى الطبيب في حال تفاقم أعراض المرض (الأعراض) أو إذا لم تتحسن بعد 7 أيام.

1) لأي غرض مخصص الدواء؟

أجيستن في 0.2 غرام أقراص مهبلية هو مستحضر لعلاج التلوثات في المهبل وفي الأعضاء التناسلية الخارجية لدى النساء الحساسة لكلوتريمازول مثل الفطريات (مثل Candida albicans)، لدى النساء والفتيات من عمر 12 سنة وما فوق.

الفصيلة العلاجية:

مضاد للفطريات من فصيلة الأزول.
فطر المهبل عبارة عن تلوث شائع تعاني منه معظم النساء في مرحلة ما من حياتهن ولا ينجم عن خلل في النظافة الشخصية. السبب لفطر المهبل هو فطر يسمى الكانديدا الذي يعيش في المهبل وفي أعضاء مختلفة دون أن يسبب أي ضرر وبدون أن تشعرى بوجوده إطلاقاً.
مع ذلك، يمكن أن يتأثر التوازن الطبيعي الذي يحافظ على الكانديدا تحت السيطرة من عدة عوامل مثل التغيرات الهرمونية (الدورة الشهرية، أقراص منع الحمل، الحمل، إنقطاع الطمث)، تدني الحالة الصحية، تناول المضادات الحيوية، الصوابين المعطرة، الإضافات الخاصة بحوض الإستحمام والملابس الضيقة.
تغير في التوازن الطبيعي للمحوضة (pH) قد يؤدي إلى زيادة نمو الفطر الذي قد يتطور إلى تلوث. قد يتجلى هذا الأمر بظهور الأعراض التالية: شعور دائم بالحرقان و/أو الحكّة حول المهبل والفرج، إجمار، إنتفاخ وآلم في أنسجة المهبل والفرج وإفراز أبيض عديم الرائحة من المهبل. من الجائز ألا تعانين من كافة الأعراض التي ذكرت بل من واحد منها فقط.

2) قبل إستعمال الدواء

لا يجوز إستعمال أجيستن في 0.2 غرام أقراص مهبلية إذا:
كنت حساسة (أليرجية) للمادة الفعالة (كلوتريمازول) أو لكل واحد من المركبات الإضافية التي يحتويها الدواء (أنظري الفقرة 6 "معلومات إضافية").

تذيرات خاصة تتعلق بإستعمال أجيستن في 0.2 غرام أقراص مهبلية

- إستعملي المستحضر فقط إذا شخص طبيب لديك في الماضي بانك تعانين من تلوث فطري في المهبل. قبل العلاج بـ أجيستن في 0.2 غرام أقراص مهبلية أخبري الطبيب إذا:
- كنت غير واثقة ما إذا كنت تعانين من الفطر في المهبل أو كانت هذه هي المرة الأولى التي تعانين فيها من هذه الأعراض.
- عانيت خلال الأشهر الـ 6 الأخيرة من أكثر من تلوّثين فطريين إثنين في المهبل.
- عانيت أنت أو عاني زوجك ذات مرة من مرض ينتقل بالعلقة الجنسية.
- كنت تبغين أقل من 16 سنة أو تجاوزت عمر 60 سنة.
- قاسيت ذات مرة رد فعل تحسسي لـ أجيستن في 0.2 غرام أقراص مهبلية أو لمستحضرات مهبلية أخرى مضادة للفطريات.
- في حال ظهور أحد الأعراض التالية فمن الجائز أن أجيستن في 0.2 غرام أقراص مهبلية ليس هو العلاج الملائم لك:
- نزيف مهبلي غير منتظم.
- نزيف مهبلي شاذ أو إفراز مهبلي دموي.
- تقرحات، حويصلات أو جروح في المهبل أو في الفرج.

- آلام في أسفل البطن.
- آلم أو صعوبة في التبول.
- سخونة أو قشعريرة.
- غثيان أو تقيؤات.
- إسهال.
- إفراز ذو رائحة كريهة من المهبل.

- أجيستن في 0.2 غرام أقراص مهبلية، بالمشابه لمستحضرات أخرى للإستعمال داخل المهبل، قد يُضعف من نجاعة وسائل منع الحمل المصنوعة من المطاط مثل الواقيات الذكرية أو الديدافراغما. نتبجة لذلك، عليك إستعمال وسائل منع حمل بديلة لمدة 5 أيام على الأقل بعد إستعمال المستحضر.
- لا يجوز إستعمال السادات القطنية، غسولات لشطف المهبل، مبيدات النطاف أو مستحضرات مهبلية أخرى خلال العلاج بهذا الدواء.
- تجنبني ممارسة العلاقة الجنسية طالما تعانين من تلوث فطري في المهبل وتستعملين أجيستن في 0.2 غرام أقراص مهبلية، لأن زوجك قد يصاب بالعدوى.

الفتيات والمراهقات

أجيستن في 0.2 غرام أقراص مهبلية مخصص للإستعمال لدى الفتيات والمراهقات من عمر 12 سنة وما فوق. التداخلات/التفاعلات بين الأدوية

- إذا كنت تستعملين، أو إستعملت مؤخراً، أدوية أخرى بما في ذلك أدوية بدون وصفة طبية وإضافات غذائية، أخبري الطبيب أو الصيدلي بذلك. بالأخص يجب إعلام الطبيب أو الصيدلي إذا كنت تستعملين:
- تاكلوليوس أو سيروليوموس (المخصصة لتخفيف إستجابة جهاز المناعة وذلك لمنع رفض عضو بعد زرع).

الحمل والإرضاع والخصوبة

الخصوبة

لم يتم إجراء أبحاث بشأن تأثير الدواء على الخصوبة لدى بني البشر. ومع ذلك فإن الأبحاث على الحيوانات لم تظهر أي تأثير للمستحضر على الخصوبة.

الحمل

إذا كنت حاملاً، تحاولين أن تحملي أو مرضعة، يجب إستشارة الطبيب أو الصيدلي قبل إستعمال أجيستن في 0.2 غرام أقراص مهبلية ومتابعة تعليماتهم بحذر. يمكن إستعمال كلوتريمازول خلال الحمل، لكن تحت إشراف طبيب فقط. لا يجوز إستعمال أداة الإدخال طيلة فترة الحمل.

الإرضاع

لا تتوفر معلومات بالنسبة لإنتقال الدواء لحليب الأم. نظراً لكون الإمتصاص للدورة الدومية بعد إستعمال المستحضر قليل، ليس من المرجح أن يؤدي ذلك لأعراض جهازية. يمكن إستعمال المستحضر خلال فترة الرضاعة.

السياقة وإستعمال الماكينات

هذا الدواء عديم التأثير أو يوجد له تأثير ضئيل على القدرة على السياقة أو تشغيل ماكينات.

3) كيفية إستعمال الدواء؟

يجب عليك الإستيضاح من الطبيب أو الصيدلي إذا لم تكوني متأكدة فيما يتعلق بالمقدار الدوائي وبطريقة العلاج بالمستحضر.

المقدار الدوائي الإعتيادي عادةً هو:

قرص واحد للإدخال داخل-المهبل مساءً قبل النوم لمدة 3 ليالي متتالية (أنظري تحت "طريقة إستعمال المستحضر - تعليمات عامة").

لا يجوز تجاوز المقدار الدوائي الموصى به.

مدة العلاج:

من المفروض أن تخففي أعراض الفطريات خلال 3 أيام من بدء العلاج. إذا لم يطرأ تحسّن على حالتك خلال 7 أيام، يجب التوجه إلى الطبيب.

- إذا عادت الفطريات بعد 7 أيام بإمكانك إستعمال علاج واحد إضافي، لكن إذا كنت تعانين من الفطريات أكثر من مرتين خلال 6 أشهر، عليك التوجه إلى الطبيب.

طريقة الإستعمال:

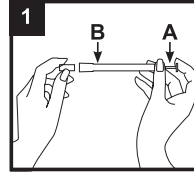
● لا يجوز الإدخال في الفم أو البلع!

● للإستعمال داخل المهبل فقط.

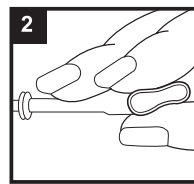
طريقة إستعمال المستحضر - تعليمات عامة:

إذا وُصف لك أجيستن في 0.2 أقراص مهبلية من قبل طبيبك، عليك إتباع تعليماته. إذا اشترت المستحضر بدون وصفة طبيب يجب عليك إستعمال المستحضر كما هو موصوف في هذه الفقرة. الموصّل المُرفق للمستحضر مخصص للمساعدة في إدخال القرص عميقاً قدر الإمكان داخل المهبل، من المفضل قبل النوم لمدة ثلاث ليالي متتالية. إغسلي يدك قبل أخراج القرص من العبوة ومرة أخرى عند الإنتهاء من إستعمال الموصّل الخاص. إذا كنت حاملاً، فلا تستعملي موصلاً لإدخال الدواء.

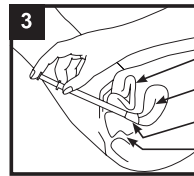
1. أخرجي الموصّل من العبوة. إسحبي المكبس (A) حتى يتوقف. أخرجي القرص المهبل من بليستر الألومنيوم وأدخليه في الجزء المريح من الموصّل (B).



2. لملاءمة القرص للموصّل، يجب أن يكون طرف الموصّل مضغوط بلطف من كلا الجانبين. ينبغي أن يتلاءم القرص داخل الموصّل بإحكام ويجب دفعه إلى آخر الموصّل حتى عمق حوالي 1 سم.



3. يجب إدخال الموصّل الحاوي على القرص عميقاً قدر الإمكان وبحيث لا يحدث إنزعاج، داخل المهبل (أفضل طريقة للقيام بذلك هي بالإستلقاء على الظهر برجليّ منطويتين بحيث تكون ركبتيك متجهتين نحو الأعلى). تُثَبِّثِ الموصّل في مكانه، واضغطي ببطء على المكبس حتى يتوقف بحيث يتم إدخال القرص داخل المهبل.



4. أخرجي الموصّل. بعد الإستعمال إنزعي المكبس (A) تماماً من داخل الموصّل (B). إغسلي بالماء الساخن (لكن ليس المغلي) والمصابون كل الأجزاء لمدة 30 ثانية وجفّفها بحدّ. إحتفظي بكل الأجزاء في مكان نظيف وآمن، إلى حين الإستعمال التالي.

5. بعد الإنتهاء من العلاج، إرمي الموصّل في مكان آمن، بعيداً عن متناول أيدي ومجال رؤية الأطفال. لا يجوز رمي الموصّل في المراض.

● نظراً لكون القرص المهبلية يذوب داخل المهبل، فمن المستحسن إستعمال فوطه صحية لأنّه من المتوقع رؤية بقايا بيضاء بوتيّرة عالية بعد إستعمال المستحضر. هذا لا يدل على أن العلاج لم يعمل كما ينبغي. مع ذلك إذا لاحظت وجود أجزاء من القرص لم تذوّب، فمن الجائز أن العلاج لم ينجح، ويجب التوجه إلى الطبيب أو الصيدلي.

● تتجنب تكرار التلوث في المستقبل: إرتدي ملابس داخلية قطنية غير ضيقة. إستحمي يومياً، يجب أن تتم عملية المسح في المراض من الأمام إلى الخلف لأنّ التلوث المهبلية يمكن أن ينتقل من الأمعاء. إستبدلي الفوطه الصحية اليومية في أوقات متقاربة، تجنبي إرتداء الملابس الضيقة جداً والجوارب الطويلة المصنوعة من النايلون. تجنبي الإستحمام بالمصابين المعطرة أو إستعمال مزيلات الروائح في منطقة المهبل، لا تفركي المنطقة بشدة بواسطة إسفنجة الحمام، تجنبي الحمامات الساخنة بزيوت عطرية قوية.

إذا إستعملت بالخطأ مقداراً وادئياً أكبر، إذا بلعت بالخطأ أو بلع طفل أو شخص آخر من الدواء، توجهي فوراً إلى الطبيب أو إلى غرفة الطوارئ في المستشفى وأحضري معك عبلة الدواء.

إذا نسيت إستعمال الدواء في الوقت المطلوب

● يجب إستعمال المقدار الدوائي حال تذكرك ذلك ومواصله بقية العلاج كالمعتاد.

● إذا نسيت الإستعمال لمدة أكثر من يوم واحد فمن الجائز أن التلوث المهبلية لم يُعالج بالكامل. لذلك إذا إستمرت الأعراض بعد إنتهاء فترة العلاج، يجب التوجه إلى الطبيب.

لا يجوز إستعمال أدوية في العتمة! يجب تحميم طابع الدواء والتأكد من المقدار الدوائي في كل مرة تستعملين فيها دواء. ضعِي النظارات الطبية إذا لزم الأمر ذلك.

إذا توفرت لديك أسئلة إضافية حول إستعمال الدواء، إستشيري الطبيب أو الصيدلي.

4. الأعراض الجانبية

كما بكل دواء، إن إستعمال أجيستن في 0.2 غرام أقراص مهبلية قد يسبب أعراضاً جانبية لدى بعض المستعملات. لا تندھشي من قائمة الأعراض الجانبية. من الجائز ألا تعانين أيّاً منها.

كما بكل دواء، هناك أشخاص قد تكون لديهم حساسية تجاهه. إذا كنت تعانين من حساسية (ألرجيا) للمستحضر، رد فعل تحسسي يحدث بعد وقت قصير من إستعمال المستحضر. يجب التوقف عن العلاج والتوجه فوراً إلى الطبيب أو إلى غرفة الطوارئ في المستشفى القريب إذا تطوّر لديك رد فعل تحسسي أو تفاقم في الإحمرار، الشعور بالحرق، ألم، حكة أو تفاقم الإنتفاخ.

علامات تشير لوجود رد فعل تحسسي قد تشمل: طفح، مشاكل في البلع أو في التنفس، إنتفاخ الشفتين، الوجه، الحنجرة أو اللسان، ضعف، دوام أو إغماء، غثيان.

أعراض قد تظهر بعد إستعمال القرص داخل المهبل:

● حكة، طفح، إنتفاخ، شعور، إحمرار، إنزعاج، تهيج، تقشر في المهبل، إفرازات أو نزف مهبلي.

● آلام (مثلاً في البطن، في منطقة الحوض).

● غثيان.

إذا ظهر عرض جانبي، إذا تفاقمّت إحدى الأعراض الجانبية أو عندما تعانين من عرض جانبي لم يذكر في هذه النشرة، عليك إستشارة الطبيب.

التبليغ عن أعراض جانبية:

بالإمكان التبليغ عن أعراض جانبية لوزارة الصحة بواسطة الضغط على الرابط "تبليغ عن أعراض جانبية عقب علاج دوائي" الموجود على الصفحة الرئيسية لموقع وزارة الصحة (www.health.gov.il) الذي يوجهك إلى النموذج المباشر للتبليغ عن أعراض جانبية، أو عن طريق تصفح الرابط:

<https://sideeffects.health.gov.il>

بالإضافة لذلك، بالإمكان تبليغ شركة باداجيس عبر العنوان التالي: Padagis.co.il

5. كيفية تخزين الدواء؟

● تجنبي التسمم! يجب حفظ هذا الدواء وكل دواء آخر في مكان مغلق بعيداً عن متناول أيدي ومجال رؤية الأطفال

● وأو الرضع، وذلك لتفادي إصابتهم بالتسمم.

● لا تسببي التقوُّم بدون تعليمات صريحة من الطبيب.

● لا يجوز إستعمال الدواء بعد إنتضاء تاريخ الصلاحية (exp. date) الذي يظهر على ظهر العبلة. يشير تاريخ الصلاحية إلى اليوم الأخير من نفس الشهر.

● يجب التخزين بمكان بارد بدرجة حرارة دون 25 درجة مئوية.

● لا يجوز إلقاء أدوية في مياه الصرف الصحي أو في القمامة المنزلية. إستشيري الصيدلي حول كيفية التخلص من أدوية ليست بحاجة إليها. هذه الوسائل تُساعد في الحفاظ على البيئة.

6. معلومات إضافية

● يحتوي الدواء بالإضافة للمركب الفعال أيضاً على:

Lactose Monohydrate 200, Microcrystalline Cellulose, Maize Starch, Poly (1-vinyl-2-Pyrrolidone) (Crosopovidone), Lactic Acid, Magnesium Stearate, Calcium Lactate, Colloidal Silicon Dioxide (Aerosil 200), Hydroxypropyl Methylcellulose Hypromellose.

● كيف يبدو الدواء وما هو محتو العبلة:

● تحتوي عبوة أجيستن في 0.2 غرام أقراص مهبلية على 3 أقراص مهبلية بلون قريب من الأبيض حتى أصفر معتادة ضمن عبوة بليستر من الألومينيوم وموصل واحد (لإدخال القرص داخل المهبل).

● إسم المنتج، صاحب الإمتياز وعنوانه: باداجيس إسرائيلي فارماسوتيكيا م.ض. شارع راكيفيت 1، شوهام.

● تم إعداده في آذار 2025 بموجب تعليمات وزارة الصحة.

● رقم سجل الدواء في سجل الأدوية الحكومي في وزارة الصحة:

026-13-25080/140-29-31940

أجيستن في® هي علامة تجارية مسجلة لوكالات باداجيس إسرائيلي م.ض.