

עלון לצרכן לפי תקנות הרוקחים (תכשירים) התשמ"ו – 1986

התרופה משווקת על פי מרשם רופא בלבד

**טאלץ 80 מ"ג
תמיסה להזרקה בעט מוכן לשימוש****החומר הפעיל וכמותו ביחידות מינון:**

כל 1 מ"ל מכיל 80 מ"ג איקסקיזומאב (ixekizumab).
כל עט מוכן לשימוש מכיל 80 מ"ג איקסקיזומאב (ixekizumab) ב-1 מ"ל תמיסה.

חומרים בלתי פעילים ואלרגניים בתכשיר: ראה פרק 2 סעיף "מידע חשוב על חלק מהמרכיבים של התרופה" ופרק 6 "מידע נוסף".
קרא בעיון את העלון עד סופו בטרם תשתמש בתרופה. עלון זה מכיל מידע תמציתי על התרופה. אם יש לך שאלות נוספות, פנה אל הרופא או אל הרוקח.
תרופה זו נרשמה לטיפול במחלתך. אל תעביר אותה לאחרים. היא עלולה להזיק להם אפילו אם נראה לך כי מצבם הרפואי דומה.

תרופה זו מיועדת למבוגרים מעל גיל 18.

1. למה מיועדת התרופה?

טאלץ מיועדת לטיפול במחלות הדלקתיות המתוארות להלן:

ספחת רובדית

טאלץ מיועדת לטיפול בספחת רובדית (פלאק פסוריאזיס) בינונית עד חמורה במבוגרים אשר מתאימים לטיפול סיסטמי (מערכתי).

דלקת מפרקים פסוריאטית

טאלץ, לבדו או בשילוב עם מתוטרקסאט, מיועד לטיפול בדלקת מפרקים ספחתית (psoriatic arthritis) פעילה בחולים מבוגרים אשר לא הגיבו במידה מספקת או שאינם יכולים לקבל טיפול בתרופה אחת או יותר מקבוצת התרופות הנקראת DMARD-disease-modifying anti-rheumatic drug.

Ankylosing spondylitis (radiographic axial spondyloarthritis) דלקת חוליות מקשחת (אקסיאל**ספונדילוארתריטיס עם עדויות רדיוגרפיות)**

טאלץ מותווה לטיפול במבוגרים עם דלקת חוליות מקשחת Ankylosing spondylitis פעילה שלא הגיבו באופן מספק לטיפול שגרתי.

Non-radiographic axial spondyloarthritis אקסיאל ספונדילוארתריטיס ללא עדויות רדיוגרפיות

טאלץ מותווה לטיפול במבוגרים עם אקסיאל ספונדילוארתריטיס פעילה ללא עדויות רדיוגרפיות (non-radiographic axial spondyloarthritis) עם מדדים של דלקת, על סמך רמות C-Reactive Protein (CRP) מוגברות וממצאים ב-MRI, שלא הגיבו באופן מספק לטיפול בתרופות נוגדות דלקת שאינן סטרואידליות (NSAIDs).

קבוצת תרפויטית: מדכאי חיסון, מעכבי אינטרלויקין.

איקסקיזומאב שייך לקבוצת תרופות הנקראות מעכבי אינטרלויקין (interleukin (IL) inhibitors). תרופה זו פועלת על-ידי חסימת הפעילות של חלבון הנקרא IL-17A, שמעורב בהתפתחות פסוריאזיס ומחלה דלקתית של המפרקים ושל עמוד השידרה.

השימוש בטאלץ יסייע לך על-ידי שיפור ניקיון העור והפחתת תסמינים כגון קילוף, גרד וכאב.

השימוש בטאלץ יסייע לך על-ידי הפחתת הסימנים והתסמינים של המחלה, שיפור התפקוד הפיזי (היכולת לבצע פעילויות יומיומיות רגילות), וכן להאט את הנזק למפרקים.

2. לפני השימוש בתרופה

אין להשתמש בתרופה אם:

- אתה רגיש (אלרגי) לאיקסקיזומאב (ixekizumab) או לכל אחד מהמרכיבים הנוספים אשר מכילה התרופה (המפורטים בפרק 6). אם אתה חושב שאתה עלול להיות אלרגי, התייעץ עם הרופא לפני השימוש בטאלץ.
- אתה סובל מזיהום שהרופא שלך חושב שהוא משמעותי (למשל, שחפת פעילה).

אזהרות מיוחדות הנוגעות לשימוש בתרופה לפני השימוש בטאלץ, ספר לרופא אם:

- הנך סובל כרגע מזיהום או הנך סובל מזיהומים ממושכים או חוזרים.
- הנך חולה במחלה דלקתית המשפיעה על המעי הנקראת מחלת קרוהן.
- הנך סובל מדלקת של המעי הגס הנקראת קוליטיס כיבית (ulcerative colitis).
- הנך מקבל טיפול אחר כלשהו לספחת (כגון טיפול שמדכא את מערכת החיסון או טיפול באור אולטרה-סגול) או לדלקת מפרקים פסוריאטית.

מחלה דלקתית של המעי (מחלת קרוהן או קוליטיס כיבית)
הפסק את השימוש בטאלץ ודבר עם הרופא שלך או פנה מיד לקבלת עזרה רפואית אם אתה חווה התכווצויות וכאבי בטן, שלשול, ירידה במשקל או דם בצואה (כל סימן לבעיות במעי).

אם אינך בטוח אם קיים אצלך מצב כלשהו מבין אלה המצוינים מעלה, דבר עם הרופא או האחות שלך לפני השימוש בטאלץ.

בדוק אם יש לך זיהומים ותגובות אלרגיות

טאלץ עשויה לגרום לתופעות לוואי חמורות, כולל זיהומים ותגובות אלרגיות. עליך לשים לב לסימנים של מצבים אלו בזמן השימוש בטאלץ.

הפסק להשתמש בטאלץ וספר לרופא שלך או פנה מיד לקבלת סיוע רפואי אם אתה מבחין בסימנים כלשהם של זיהום חמור או תגובה אלרגית. סימנים אלו מפורטים תחת "תופעות לוואי חמורות" בפרק 4.

ילדים ומתבגרים

טאלץ אינה מיועדת לילדים ומתבגרים מתחת לגיל 18.

אינטראקציות/תגובות בין תרופתיות

אם אתה לוקח או אם לקחת לאחרונה תרופות אחרות כולל תרופות ללא מרשם ותוספי תזונה, ספר על כך לרופא, לרוקח או לאחות.

ספר לרופא, לרוקח או לאחות:

- אם אתה לוקח, לקחת לאחרונה או שאתה עשוי לקחת תרופות אחרות.
- אם קיבלת לאחרונה חיסון או אם אתה עומד לקבל חיסון. אין לתת לך סוגים מסוימים של חיסונים בזמן השימוש בטאלץ.

היריון והנקה

אם את בהיריון, חושבת שאת בהיריון, או שאת מתכננת להרות, התייעצי עם הרופא לפני השימוש בתרופה זו. עדיף להימנע מהשימוש בטאלץ במהלך היריון. השפעות התרופה על נשים בהיריון אינן ידועות. אם את אישה בגיל הפוריות, מומלץ להימנע מכניסה להיריון ויש להשתמש באמצעי מניעה יעילים במהלך השימוש בטאלץ וכן לפחות עשרה שבועות לאחר המנה האחרונה של טאלץ.

אם את מיניקה או מתכננת להניק, התייעצי עם הרופא לפני השימוש בתרופה זו. את הרופא צריכים להחליט אם את יכולה להניק או להשתמש בטאלץ. אין לעשות את שניהם יחד.

נהיגה ושימוש במכונות

טאלץ אינה אמורה להשפיע על היכולת שלך לנהוג ולהשתמש במכונות.

מידע חשוב על חלק מהמרכיבים של התרופה טאלץ מכילה נתרן

תרופה זו מכילה פחות מ-1 מילימול נתרן (23 מ"ג) בכל מנה של 80 מ"ג, כלומר היא למעשה "נטולת נתרן".

טאלץ מכילה פוליסורבאט

תרופה זו מכילה 0.30 מ"ג פוליסורבאט 80 בכל עט מוכן לשימוש במינון של 80 מ"ג, כמות שוות ערך ל-0.30 מ"ג/מ"ל. פוליסורבאטים עלולים לגרום לתגובות אלרגיות. יש ליידע את הרופא אם יש לך אלרגיות ידועות כלשהן.

3. כיצד תשתמש בתרופה?

יש להשתמש בתכשיר תמיד בהתאם להוראות הרופא. עליך לבדוק עם הרופא, האחות או הרוקח אם אינך בטוח בנוגע למינון ואופן הטיפול בתכשיר.

המינון ואופן הטיפול ייקבעו על ידי הרופא בלבד.

טאלץ ניתנת בהזרקה מתחת לעור (הזרקה תת-עורית). עליך ועל הרופא או האחות להחליט האם אתה צריך להזריק את טאלץ בעצמך.

חשוב שלא תנסה להזריק בעצמך לפני שקיבלת הדרכה מהרופא או מהאחות. גם אדם אחר שמטפל בך יכול לתת לך זריקת טאלץ לאחר שקיבל הדרכה מתאימה.

השתמש בשיטת תזכורת, כגון תזכורות ביומן או בלוח השנה, כדי לסייע לך לזכור את המנה הבאה וכך להימנע מהחמצת מנות או מלקיחת מנות כפולות.

טאלץ מיועדת לטיפול ארוך-טווח. הרופא או האחות יעקבו באופן סדיר אחר מצבך כדי לוודא שההשפעה של הטיפול משביעת רצון.

כל עט מכיל מנה אחת של טאלץ (80 מ"ג). כל עט משחרר מנה אחת בלבד. אין לנער את העט.

קרא בעיון את "הוראות השימוש" של העט לפני השימוש בטאלץ.

המינון המקובל של טאלץ ומשך השימוש

הרופא יסביר לך כמה טאלץ נחוץ לך ולמשך כמה זמן.

ספחת רובדית

- המנה הראשונה היא 160 מ"ג (שני עטים עם 80 מ"ג כל אחד) בהזרקה תת-עורית. זו עשויה להינתן על ידי הרופא או האחות.
- לאחר המנה הראשונה, תשתמש במנה של 80 מ"ג (עט אחד) בשבועות 2, 4, 6, 8, 10 ו-12. החל משבוע 12, תשתמש במנה של 80 מ"ג (עט אחד) כל ארבעה שבועות.

דלקת מפרקים פסוריאטית

- עבור מטופלים עם דלקת מפרקים פסוריאטית הסובלים גם מספחת רובדית בינונית עד חמורה:
- המנה הראשונה היא 160 מ"ג (שני עטים עם 80 מ"ג כל אחד) בהזרקה תת-עורית. זו עשויה להינתן על ידי הרופא או האחות.
 - לאחר המנה הראשונה, תשתמש במנה של 80 מ"ג (עט אחד) בשבועות 2, 4, 6, 8, 10 ו-12. החל משבוע 12, תשתמש במנה של 80 מ"ג (עט אחד) כל ארבעה שבועות.

עבור מטופלים אחרים עם דלקת מפרקים פסוריאטית

- המנה הראשונה היא 160 מ"ג (שני עטים עם 80 מ"ג כל אחד) בהזרקה תת-עורית. זו עשויה להינתן על ידי הרופא או האחות.
- לאחר המנה הראשונה, תשתמש במנה של 80 מ"ג (עט אחד) כל ארבעה שבועות.

דלקת חוליות מקשחת (Axial spondyloarthritis)

- המנה המקובלת היא 160 מ"ג (שני עטים עם 80 מ"ג כל אחד) בהזרקה תת עורית בשבוע 0, ולאחר מכן 80 מ"ג (עט אחד) כל ארבעה שבועות.

אין לעבור על המנה המומלצת.

אם נטלת בטעות מינון גבוה יותר

אם קיבלת יותר טאלץ ממה שאתה צריכה או שהמנה ניתנה לך מוקדם מכפי שהייתה מיועדת להינתן, דווח על זה לרופא שלך.

אם נטלת מנת יתר או אם בטעות נטל ילד מן התרופה, פנה מיד לרופא או לחדר מיון של בית חולים והבא את אריזת התרופה איתך.

אם שכחת ליטול את התרופה

אם שכחת להזריק מנה של טאלץ, דבר עם הרופא שלך. יש להתמיד בטיפול בטיפול כפי שהומלץ על ידי הרופא. גם אם חל שיפור במצב בריאותך, אין להפסיק את הטיפול בתרופה ללא התייעצות עם הרופא.

אם אתה מפסיק את נטילת התרופה

אל תפסיק להשתמש בטאלץ בלי לדבר תחילה עם הרופא שלך. אם תפסיק את הטיפול, תסמינים של ספחת או דלקת מפרקים פסוריאטית עלולים לחזור.

אין ליטול תרופות בחושך! בדוק התווית והמנה בכל פעם שהנך נוטל תרופה. הרכב משקפיים אם הנך זקוק להם.
אם יש לך שאלות נוספות בנוגע לשימוש בתרופה, היוועץ ברופא, ברוקח או באחות.

4. תופעות לוואי

כמו בכל תרופה, השימוש בטאלץ עלול לגרום לתופעות לוואי בחלק מהמשתמשים. אל תיבהל למקרא רשימת תופעות הלוואי. ייתכן שלא תסבול מאף אחת מהן.

תופעות לוואי חמורות

הפסק להשתמש בטאלץ וספר לרופא או פנה מיד לקבלת טיפול רפואי אם אתה מקבל אחת מתופעות הלוואי הבאות. הרופא יחליט אם ומתי תוכל להתחיל מחדש את הטיפול:

קיימת אפשרות לזיהום חמור (לא שכיח, עלול להשפיע על עד 1 מתוך 100 אנשים) – הסימנים עשויים לכלול:

- חום, תסמינים דמויי שפעת, הזעות לילה
- תחושת עייפות או קוצר נשימה, שיעול שאינו פוסק
- עור חם, אדום וכואב, או פריחה עורית כואבת עם שלפוחיות

תגובה אלרגית חמורה (נדיר, עלול להשפיע על עד 1 מתוך 1,000 אנשים) – הסימנים עשויים לכלול:

- קושי בנשימה או בבליעה
- לחץ דם נמוך, אשר יכול לגרום לסחרחורת או תחושת קלות ראש
- נפיחות בפנים, בשפתיים, בלשון או בגרון
- גרד חמור בעור, עם פריחה אדומה או נגעים בולטים

תופעות לוואי נוספות שדווחו:

תופעות לוואי שכיחות מאוד (עלולות להשפיע על יותר מ-1 מתוך 10 אנשים):

- זיהומים בדרכי הנשימה העליונות עם תסמינים כגון כאב גרון וגודש באף
- תגובות במקום ההזרקה (כגון עור אדום, כאב)

תופעות לוואי שכיחות (עלולות להשפיע על עד 1 מתוך 10 אנשים):

- בחילה
- זיהומים פטרייתיים כגון פטרת כף הרגל (athlete's foot)
- כאב בחלק האחורי של הגרון
- פצעי קור בחלל הפה (אפתה), העור והקרומ הרירי (הרפס סימפלקס, mucocutaneous)

תופעות לוואי שאינן שכיחות (עלולות להשפיע על עד 1 מתוך 100 אנשים):

- פטרת הפה (oral candidiasis)

- שפעת
 - נזלת
 - זיהום חיידקי בעור
 - סרפדת
 - הפרשה מהעין המלווה בגרד, אדמומיות ונפיחות [(דלקת הלחמית (conjunctivitis)]
 - סימנים לרמות נמוכות של תאי דם לבנים, כגון חום, כאב גרון או כיבים בפה כתוצאה מזיהומים [נויטרופניה (neutropenia)]
 - ספירה נמוכה של טסיות דם [תרומבוציטופניה (thrombocytopenia)]
 - אקזמה
 - שלפוחיות כואבות, מגרדות ומלאות בנוזל [אקזמה דיסהידרוטית (dyshidrotic eczema)]
 - פריחה
 - התנפחות מהירה של רקמות הצוואר, הפנים, הפה או הגרון (אנגיואדמה)
 - התכווצויות וכאבי בטן, שלשול, ירידה במשקל או דם בצואה (סימנים לבעיות במעיים)
- תופעות לוואי נדירות** (עלולות להשפיע על עד 1 מתוך 1,000 אנשים):
- זיהום פטרייתי בוושט (esophageal candidiasis)
 - אדמומיות והתקלפות של העור (exfoliative dermatitis)

אם הופיעה תופעת לוואי, אם אחת מתופעות הלוואי מחמירה או כאשר אתה סובל מתופעת לוואי שלא צויינה בעלון, עליך להתייעץ עם הרופא.

דיווח תופעות לוואי

ניתן לדווח על תופעות לוואי למשרד הבריאות באמצעות לחיצה על הקישור "דיווח על תופעות לוואי עקב טיפול תרופתי" שנמצא בדף הבית של אתר משרד הבריאות (www.health.gov.il) המפנה לטופס המקוון לדיווח על תופעות לוואי, או ע"י כניסה לקישור: <https://sideeffects.health.gov.il>

5. איך לאחסן את התרופה?

מנע הרעלה! תרופה זו וכל תרופה אחרת יש לשמור במקום סגור מחוץ להישג ידם וטווח ראייתם של ילדים ו/או תינוקות ועל ידי כך תמנע הרעלה. אין לגרום להקאה ללא הוראה מפורשת מרופא. אין להשתמש בתרופה אחרי תאריך התפוגה (exp. date) המופיע על גבי תווית העט ועל האריזה החיצונית. תאריך התפוגה מתייחס ליום האחרון של אותו חודש.

תנאי אחסון:

יש לאחסן במקרר (2°C-8°C). אין להקפיא. אין להניח בחלק האחורי של המקרר. אין לנער. המטופל יכול לאחסן את התכשיר מחוץ למקרר עד 5 ימים בטמפרטורה של עד 30°C. לאחר מכן יש להשמיד גם אם לא נעשה שימוש בתכשיר. יש לאחסן באריזה המקורית על מנת להגן מפני אור.

אין להשתמש בתרופה זו אם אתה מבחין שהעט פגום, או שהתרופה עכורה, או שצבעה ממש חום, או שיש בה חלקיקים. תרופה זו מיועדת לשימוש חד פעמי בלבד.

אין להשליך את התרופה לשפכים או לפסולת הביתית. התייעץ עם הרופא או הרוקח כיצד יש להיפטר מהתרופה. צעדים אלו יסייעו בהגנה על הסביבה.

6. מידע נוסף

נוסף על המרכיב הפעיל, התרופה מכילה גם:

sucrose; polysorbate 80; water for injection.

בנוסף, ייתכן שהוסף sodium hydroxide לצורך התאמת ה-pH (ראה סעיף 2 "טאלץ מכילה נתון" ו"טאלץ מכילה פוליסורבאט").

כיצד נראית התרופה ומה תוכן האריזה

I TALTPN S 12

טאלץ היא תמיסה במזרק זכוכית שקוף. הצבע שלה עשוי להשתנות בין חסר צבע לצהוב בהיר מעט עד מעט חום.

המזרק משולב בעט חד-פעמי המכיל מנה אחת.

האריזה מכילה עט אחד, שניים או שלושה עטים מוכנים לשימוש. ייתכן ולא כל גדלי האריזות משווקים.

שם בעל הרישום וכתובתו:

אלי לילי ישראל בע"מ, רחוב השיזף 4, ת.ד. 4246, רעננה 4366411

שם היצרן וכתובתו:

Eli Lilly and Company, Lilly Corporate Center, Indianapolis, Indiana (IN) 46285, USA

נערך בנובמבר 2025.

מס' רישום התרופה בפנקס התרופות הממלכתי במשרד הבריאות: 157-73-34927-00.

לשם הפשטות ולהקלת הקריאה, עלון זה נוסח בלשון זכר. על אף זאת, התרופה מיועדת לבני שני המינים.

I TALTPN S 12

הוראות שימוש

טאלץ 80 מ"ג תמיסה להזרקה בעט מוכן לשימוש

Ixekizumab



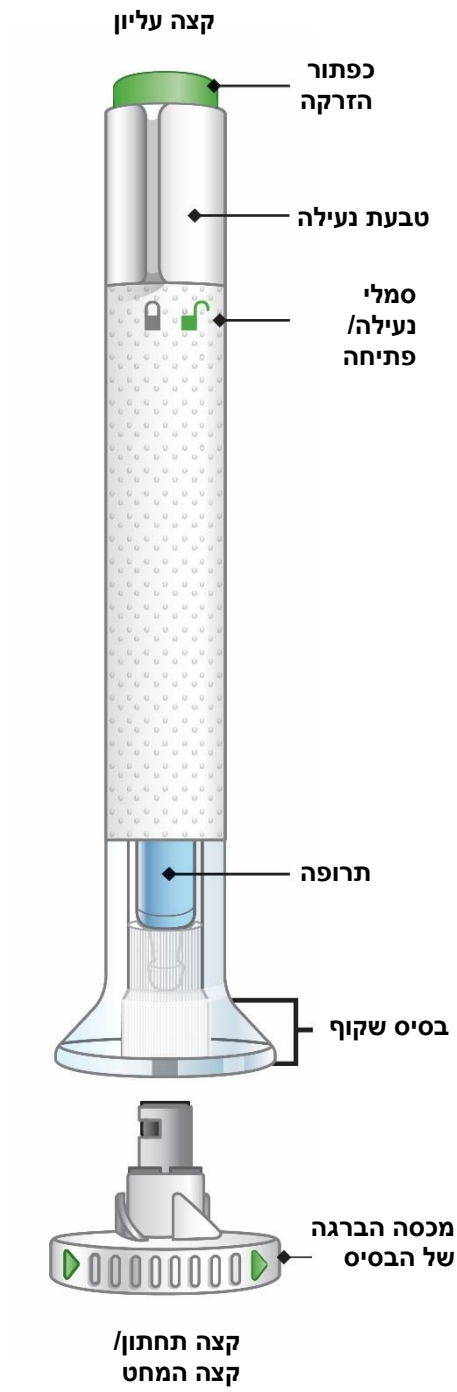
לפני תחילת השימוש בעט המוכן לשימוש שברשותך:

נקודות חשובות שעליך לדעת

- לפני השימוש בטאלץ עט מוכן לשימוש, קרא בעיון את ההוראות ובצע את כולן שלב אחר שלב. שמור את ההוראות השימוש ועיין בהן לפי הצורך.
- העט המוכן לשימוש מכיל מנה אחת של טאלץ. העט המוכן לשימוש מיועד לשימוש חד-פעמי בלבד.
- אין לנער את העט המוכן לשימוש.
- העט המוכן לשימוש מכיל חלקים מזכוכית. יש לטפל בו בזהירות. אם אתה מפיל אותו על משטח קשיח, אל תשתמש בו. השתמש בעט מוכן לשימוש חדש לצורך ההזרקה.
- הרופא, הרוקח או האחיות יכולים לסייע לך להחליט היכן בגופך להזריק את המנה שלך.
- קרא את העלון לצרכן של טאלץ הנמצא בתוך הקופסה כדי ללמוד עוד אודות התרופה שלך.

הוראות שימוש

לפני השימוש בטאלץ עט מוכן לשימוש, קרא בעיון את ההוראות ובצע את כולן שלב אחר שלב.





1א הוצא את העט המוכן לשימוש מהמקרר. השאר את מכסה הבסיס על העט עד שתהיה מוכן להזריק. **המתן 30 דקות** על מנת לאפשר לעט המוכן לשימוש להתחמם לטמפרטורת החדר לפני שאתה משתמש בו.

אין להשתמש באף מקור חום כדי לחמם את התרופה, למשל: מיקרוגל, מים חמים, או חשיפה ישירה לאור השמש.

1ב רכז את הציוד להזרקה:

- 1 מגבון אלכוהול
- 1 כדור צמר-גפן או חתיכת גזה
- 1 מכל פסולת לעצמים חדים להשלכת העט המוכן לשימוש

בחן את העט המוכן לשימוש. בדוק את התווית. ודא שהשם טאלץ מופיע על התווית.

התרופה שבפנים צריכה להיות שקופה. צבעה עשוי להשתנות בין חסר צבע לצהוב בהיר מעט עד מעט חום.

אם הינך מבחין באחד מהמצוינים מטה, **אל תשתמש** בעט המוכן לשימוש, והשלך אותו בהתאם להנחיות:

- תאריך התפוגה חלף.
- נראה שנגרם לו נזק.
- התרופה עכורה, צבעה חום מאוד, או שיש בה חלקיקים קטנים.



1ג

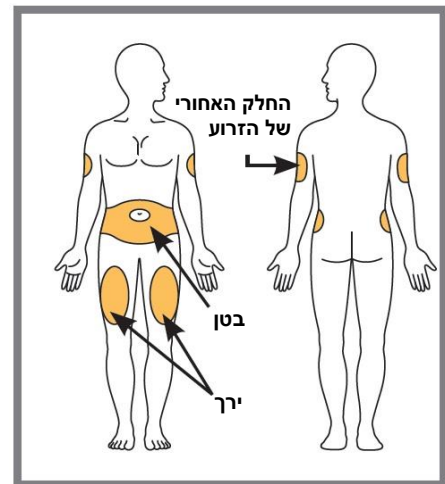
1ד שטוף את הידיים שלך לפני שאתה מזריק את התרופה.

בחר את מקום ההזרקה שלך.

אתה יכול להזריק בבטן (אזור הבטן), בירך או בחלק האחורי של הזרוע. כדי להזריק בזרוע שלך, תזדקק לעזרה של אדם אחר.

אל תזריק לתוך אזורים שבהם העור רגיש, חבול, אדום או קשה או במקומות שבהם יש לך צלקות או סימני מתיחה. **אל תזריק** במרחק של 2.5 ס"מ מהטבור (פופיק).

החלף כל פעם את מקום ההזרקה. אל תזריק כל פעם בדיוק באותו מקום. לדוגמא, אם ההזרקה האחרונה היתה בירך השמאלית שלך, ההזרקה הבאה צריכה להיות בירך הימנית, בבטן או בחלק האחורי של אחת מן הזרועות.



1ה

1ו הכן את העור שלך. נקה את העור עם מגבון אלכוהול. הנח למקום ההזרקה להתייבש באופן טבעי לפני שאתה מזריק את התרופה.

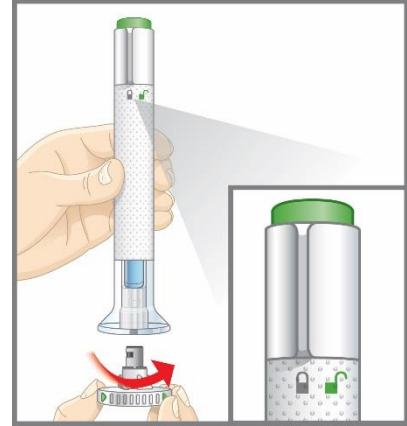
ודא שטבעת הנעילה נמצאת במצב הנעול.

א2

השאר את מכסה הבסיס על העט עד שתהיה מוכן להזריק. אל תיגע במחט.

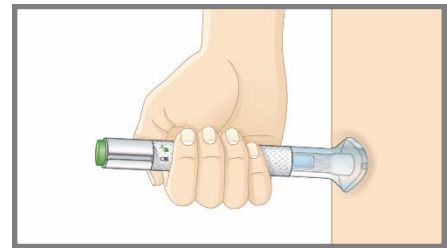
פתח את ההברגה של מכסה הבסיס והסר אותו.

השלך את מכסה הבסיס לפח. לא תצטרך להחזיר את מכסה הבסיס למקומו – פעולה זו עלולה לגרום נזק למחט או לפצוע אותך בשוגג.



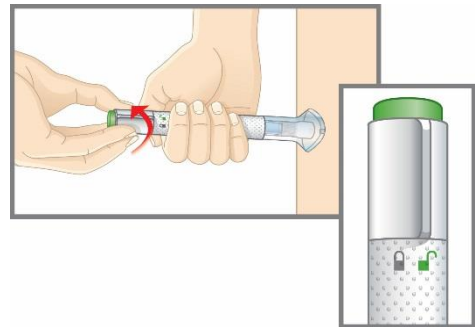
הנח את הבסיס השקוף על העור שטוח ובאופן יציב כנגד העור.

ב2



השאר את הבסיס על העור שלך, ולאחר מכן סובב את טבעת הנעילה למצב פתוח. כעת אתה מוכן להזריק.

ג2



לחץ על כפתור ההזרקה הירוק. יישמע צליל נקישה רם.

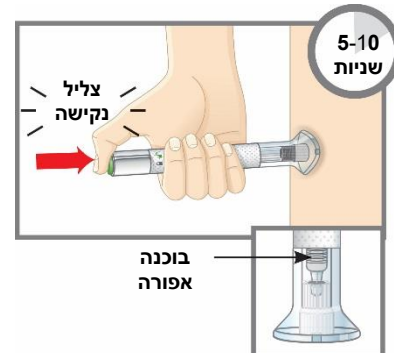
ד2

המשך להחזיק את הבסיס השקוף בחוזקה כנגד העור שלך. אתה תשמע צליל נקישה רם שני בחלוף כ-5-10 שניות לאחר הצליל הראשון. צליל הנקישה הרם השני מודיע לך שההזרקה שלך הושלמה.

אתה גם תראה את הבוכנה האפורה בקצה העליון של הבסיס השקוף.

הסר את העט המוכן לשימוש מן העור שלך.

שים כדור צמר-גפן או גזה על מקום ההזרקה ולחץ עליו. אל תשפשף את מקום ההזרקה, מכיוון שהדבר עלול לגרום לחבורות. ייתכן שיהיה לך דימום קל. זה תקין.



השלך את העט המוכן לשימוש.

א3

אל תחזיר את מכסה הבסיס למקומו. השלך את העט המוכן לשימוש למכל המיועד לעצמים חדים או על-פי ההנחיות שקיבלת מהרופא, הרוקח או האחות.

**כאשר אתה משליך את העט המוכן לשימוש ואת המכל המיועד לעצמים חדים:**

- השלך את העט למכל המיועד לעצמים חדים או על-פי ההנחיות שקיבלת מהרופא, הרוקח או האחות.
- אל תשליך את המכל המיועד לעצמים חדים למתקן המיחזור.
- בקש מהרופא, הרוקח או האחות שינחו אותך כיצד להשליך תרופות שאינך משתמש בהן יותר.

המלצות לשמירה על הבטיחות

- אם יש לך שאלות או אם אתה זקוק לעזרה עם העט המוכן לשימוש שלך, צור קשר עם הרופא, הרוקח או האחות.
- אם יש לך בעיות ראייה, אל תשתמש בעט המוכן לשימוש ללא עזרה מאדם שהודרך כיצד להשתמש בו.
- שמור את העט המוכן לשימוש הרחק מהישג ידם וטווח ראייתם של ילדים.
- אם אין לך מכל להשלכת חפצים חדים, שאל את הרופא, הרוקח או האחות היכן ניתן להשיג מכל כזה.

שאלות נפוצות

- ש. מה לעשות אם אני רואה בועות אוויר בתוך העט המוכן לשימוש?**
ת. נוכחות בועות אוויר בתוך העט המוכן לשימוש היא תופעה נורמלית. טאלץ מוזרקת מתחת לעור (הזרקה תת-עורית). בועות אוויר אינן מהוות בעיה בסוג כזה של הזרקה. הן לא יזיקו לך ולא ישפיעו על המנה שלך.
- ש. מה לעשות אם יש טיפה של נוזל בקצה המחט כאשר אני מסיר את מכסה הבסיס?**
ת. זה תקין לראות טיפה של נוזל בקצה המחט. זה לא יזיק לך ולא ישפיע על המנה שלך.
- ש. מה לעשות אם שחררתי את הנעילה של העט המוכן לשימוש ולחצתי על כפתור ההזרקה הירוק לפני שסובבתי את מכסה הבסיס?**
ת. אין להסיר את מכסה הבסיס. צור קשר עם הרופא, הרוקח או האחות.
- ש. האם אני צריך להחזיק את כפתור ההזרקה לחוץ עד שההזרקה תסתיים?**
ת. הדבר אינו הכרחי, אך זה עשוי לסייע לך לשמור על העט המוכן לשימוש יציב וחזק כנגד העור שלך.
- ש. מה לעשות אם המחט לא חזרה לאחור לאחר שהזרקתי?**
ת. אין לגעת במחט ואין להחזיר את מכסה הבסיס למקומו. השלך את העט המוכן לשימוש למכל המיועד לחפצים חדים שאינך חדייר לדקירות וש אפשר לסגור אותו. צור קשר עם הרופא, הרוקח או האחות.
- ש. מה לעשות אם שמעתי יותר משני צלילי נקישה במהלך ההזרקה – שני צלילי נקישה רמים וצליל רך אחד. האם קיבלתי את הזריקה שלי בשלמותה?**
ת. יש מטופלים שעשויים לשמוע צליל נקישה רך ממש לפני צליל הנקישה הרם השני. זוהי תופעה נורמלית. אין להסיר את העט המוכן לשימוש מן העור שלך עד אשר תשמע את צליל הנקישה הרם השני.

ש. כיצד אוכל לדעת אם ההזרקה שלי הושלמה?

ת. לאחר שתלחץ על כפתור ההזרקה הירוק, אתה תשמע שני צלילי נקישה רמים. צליל הנקישה השני מציין שההזרקה שלך הושלמה. כמו כן, אתה תראה את הבוכנה האפורה בקצה העליון של הבסיס השקוף.

ש. מה עלי לעשות אם העט המוכן לשימוש נשאר בטמפרטורת החדר למשך יותר מ-30 דקות?

ת. במידת הצורך, ניתן להשאיר את העט המוכן לשימוש מחוץ למקרר בטמפרטורה של לא יותר מ-30°C למשך עד 5 ימים, אם הוא נשמר מפני אור שמש ישיר. יש להשליך את טאלץ אם לא נעשה בו שימוש בתוך פרק הזמן של 5 הימים בהם היה בטמפרטורת החדר.

קרא את הוראות השימוש המלאות ואת העלון לצרכן אשר נמצא בתוך הקופסה כדי ללמוד עוד אודות התרופה שלך.