

**نشرة للمستهلك بموجب أنظمة الصادلة (مستحضرات) – 1986**  
يُسوّق الدواء وفق وصفة طبيب فقط

## هومالوج كويك پن 100 وحدة/ملل محلول للحقن ضمن قلم جونيور جاهز للاستعمال

المادة الفعّالة وكميتها:

يحتوي كل قلم على:

إنسولين ليسپرو 100 وحدة/ملل

insulin lispro 100 units/ml

يتيح كل جونيور كويك پن حقن 0.5-30 وحدة، في مراحل ذات نصف وحدة.

**الموادّ غير الفعّالة ومُسيبات الحساسية في المستحضر:** انظر الفصل 2، البند "معلومات مهمة عن قسم من مركّبات الدواء" والفصل 6 "معلومات إضافية".

اقرأ النشرة بتمعّن حتى نهايتها وذلك قبل البدء باستخدام الدواء. تحتوي هذه النشرة على معلومات موجزة عن الدواء. إذا كانت لديك أسئلة إضافية، فتوجّه إلى الطبيب أو الصيدليّ. وُصِف هذا الدواء لعلاج مرضك. لا تعطه للآخرين؛ لأنه قد يضرهم، حتى لو بدا لك تشابه بين مرضك ومرضهم.

### 1. لم أعدّ هذا الدواء؟

لعلاج البالغين والأطفال الذين يعانون من السكري ويحتاجون إلى الإنسولين للحفاظ على مستوى سكر متوازن في الدم. بالإضافة إلى ذلك، هومالوج جونيور كويك پن معدّ لموازنة أولية للسكري.

**المجموعة العلاجية:** أدوية تُستعمل لعلاج السكري، إنسولينات ونظائر للحقن، سريعة الفعالية.

يعمل هومالوج جونيور كويك پن أسرع من الإنسولين البشري العادي لأنه أجري تعديل طفيف على إنسولين ليسپرو مقارنة بالإنسولين البشري. إنسولين ليسپرو شبيه جدا بالإنسولين البشري، وهو هرمون طبيعي ينتجه البنكرياس.

يحدث السكري عندما لا يُنتج البنكرياس كمية كافية من الإنسولين لموازنة مستوى الجلوكوز في الدم. هومالوج جونيور كويك پن هو بديل للإنسولين، ويُستعمل لموازنة الجلوكوز لوقت طويل. فهو يعمل بسرعة كبيرة، وبظل في الدم وقتاً أقل من الإنسولين القابل للذوبان (2-5 ساعات). يجب استعمال هومالوج جونيور كويك پن غالباً، خلال 15 دقيقة منذ موعد الوجبة.

قد يرشدك الطبيب حول استعمال هومالوج جونيور كويك پن وإنسولين طويل الأمد أيضاً. هناك لكل واحد من نوعي الإنسولين نشرة للمستهلك منفصلة. لا تغيّر الإنسولين الخاص بك دون تعليمات صريحة من الطبيب. هومالوج جونيور كويك پن ملائم للاستعمال لدى الأطفال والبالغين.

هومالوج جونيور كويك پن هو قلم جهاز للاستعمال، أحادي الاستعمال، يحتوي على 3 ملل (300 وحدة، 100 وحدة/ملل)، من إنسولين ليسپرو. يحتوي جونيور كويك پن واحد على عدد من جرعات الإنسولين. يمكن ضبط نصف

وحدة (0.5 وحدة) من جونيور كويك ين في كل مرة. يظهر عدد الوحدات في نافذة الجرعة، افحص ذلك دائما قبل الحقن. في كل عملية حقن، يمكن أن تحقن 0.5 وحدة حتى 30 وحدة. إذا كان يتعين عليك حقن جرعة أكبر من 30 وحدة، ستحتاج إلى حقن الدواء لنفسك في أكثر من حقنة واحدة.

## 2. قبل استعمال الدواء

### يُمنع استعمال الدواء إذا:

- كانت لديك حساسية (أرجية) للمادة الفعّالة (إنسولين ليسپرو) أو لأحد المركّبات الأخرى التي يحتويها الدواء (المفصلة في الفصل 6).
- كنت تعتقد أنك تعاني من حالة يبدأ فيها انخفاض مستوى السكر في الدم (مستويات منخفضة من السكر في الدم).
- انظر في تنمة النشرة التعليمات لعلاج الانخفاض الطفيف لمستوى السكر في الدم (انظر البند 3: إذا تناولت عن طريق الخطأ، جرعة أعلى).

### تحذيرات خاصّة متعلّقة باستعمال الدواء

- افحص دائما اسم الإنسولين ونوعه الظاهرين على العبوة وملصق القلم الجاهز للاستعمال عندما تحصل عليهما في الصيدلية. تأكد من أن المستحضر الذي حصلت عليه هو هومالوج جونيور كويك ين 100 وحدة/ملل حسب ما وصفه لك الطبيب.
- لا تخلط محلول الحقن هومالوج 100 وحدة/ملل المتوفر في القلم الخاص بك الجاهز للاستعمال (قلم جونيور كويك ين)، مع مستحضرات إنسولين أخرى أو أدوية أخرى.
- إذا كانت مستويات السكر في دمك متوازنة جيدا بمساعدة علاج الإنسولين الحالي، فقد لا تشعر بعلامات تحذيرية عندما ينخفض مستوى السكر في الدم للغاية. العلامات التحذيرية مفصّلة في البند 4 من هذه النشرة. احرص بدقة على مواعيد الوجبات، وكمية ممارسة النشاط الجسماني ووتيرته. عليك أيضا متابعة مستويات السكر في الدم بدقة، وذلك عبر فحص الجلوكوز في الدم في أحيان قريبة.
- أبلغ بعض المرضى الذين عانوا من انخفاض مستوى السكر في الدم عند الانتقال من علاج بإنسولين حيواني إلى علاج بإنسولين بشري أن العلامات التحذيرية المسبقة لانخفاض السكر في الدم كانت أقل وضوحا أو أنها كانت تختلف عن تلك العلامات التي تحدث عند استعمال إنسولين من مصدر حيواني. إذا كنت تعاني من انخفاض مستوى السكر في الدم في أحيان قريبة أو أنه يصعب عليك اكتشاف العلامات، عليك استشارة الطبيب.
- إذا أجببت بنعم على أحد الأسئلة التالية، استشر الطبيب، الصيدلي أو ممرضة السكري:
  - هل مرضت مؤخرا؟
  - هل تعاني من مشاكل في الكلى أو الكبد؟
  - هل تمارس نشاطا جسمانيا أكثر من المعتاد؟
- عليك استشارة الطبيب، الصيدلي أو ممرضة السكري إذا كنت تخطط للسفر إلى خارج البلاد. قد تؤدي فوارق التوقيت بين الدول إلى أن تحتاج إلى حقن الدواء وتناول وجبات الطعام في أوقات تختلف عن تلك الأوقات عندما تكون في المنزل.
- بعض المرضى الذين عانوا من السكري المتواصل من النوع 2 وعانوا أيضا من مرض قلبي أو أصيبوا في الماضي بسكتة دماغية وعولجوا ببيوجلتيازون (pioglitazone) وإنسولين طوروا قصور عمل القلب.

- يجب إبلاغ الطبيب في أسرع وقت ممكن إذا شعرت بعلامات قصور عمل القلب، مثل: ضيق استثنائي في التنفس أو ارتفاع سريع في الوزن أو تورم موضعي (وذمة).
- لا يوصى للمكفوفين أو الذين يعانون من خلل في النظر باستعمال هذا القلم دون أن يحصلوا على مساعدة من شخص خبير باستعماله.

### تغييرات جلدية في موقع الحقن

يجب استبدال موقع الحقن منعا لحدوث تغييرات جلدية مثل كتل تحت الجلد. قد لا يعمل الإنسولين بدرجة كافية إذا تم حقنه في منطقة ذات كتل (انظر 'كيف تستعمل الدواء؟'). توجه إلى الطبيب إذا كنت تحقن حاليا في منطقة ذات كتل قبل أن تبدأ بالحقن في منطقة أخرى. قد يوصي لك الطبيب بفحص مستويات السكر في الدم بدقة أكبر، وقد يلائم جرعة الإنسولين أو أدوية السكري الأخرى التي تستعملها.

### التداخلات/التفاعلات بين الأدوية

إذا كنت تتناول، أو تناولت مؤخرا، أدوية أخرى، بما فيها أدوية دون وصفة طبية ومكملات غذائية، أخبر الطبيب أو الصيدلي بذلك (انظر البند "تحذيرات خاصة متعلقة باستعمال الدواء").

قد تتغير الحاجة إلى الإنسولين إذا كنت تتناول:

- أقراص منع الحمل
- ستيروئيدات
- علاج بديل لهرمونات الغدة الدرقية
- أدوية فموية لعلاج السكري (مثل ميتفورمين، أكاربوز، مستحضرات من نوع سلفونيل يوريا، بيوجليتازون، إمپاغيلفلوزين، مثبطات DPP-4 مثل سيتاچليبتين أو ساكساچليبتين)
- حمض أسيتيل الساليسيليك
- مضادات حيوية تنتمي إلى عائلة سولفا
- نظائر السوماتوستاتين (مثل أوكترينويد، الذي يُستعمل لعلاج حالة غير شائعة، تكون لديك فيها كمية مرتفعة من هرمون النمو)
- مستحضرات من نوع ناهضات بيتا 2 مثل سالبوتامول أو تيربوتالين لعلاج الربو أو ريتودرين المستعمل لمنع الولادة المبكرة
- مُحَصَّرات بيتا - لعلاج ضغط الدم المرتفع
- بعض الأدوية المضادة للاكتئاب [مثبطات أوكسيداز أحادي الأمين (Monoamine Oxidase Inhibitors - MAOIs) أو مستحضرات من فصيلة (Selective Serotonin Reuptake Inhibitors (SSRIs)]
- داناؤول (دواء يعمل على الإباضة)
- بعض المستحضرات من نوع مثبطات ACE، التي تُستعمل لعلاج مشاكل قلبية أو ضغط الدم المرتفع (مثلاً: كابتوبريل وإينالابريل)
- بعض المستحضرات لعلاج فرط ضغط الدم، ضرر كلوي نتيجة السكري، وبعض مشاكل القلب (حاصرات مستقبلات أنجيوتنسين II).

### استعمال الدواء واستهلاك الكحول

قد ترتفع أو تنخفض مستويات السكر في دمك إذا كنت تستهلك الكحول. لذلك، فقد تتغير كمية الإنسولين المطلوبة.

## الحمل والإرضاع

إذا كنتِ حاملاً أو تخططين للحمل أو مرضعة، تتخفض كمية الإنسولين التي أنت بحاجة إليها عادة خلال الأشهر الثلاثة الأولى من الحمل ولكنها تزداد في الأشهر الـ 6 المتبقية. إذا كنتِ مرضعة، قد تكون هناك حاجة إلى تغيير استهلاك الإنسولين أو تغيير حميتك الغذائية. استشيرِي الطبيب.

## السياقة واستعمال الماكينات

قد تتضرر قدرتك على التركيز ورد فعلك إذا كنت تعائش نقص السكر في الدم. يرجى أن تتذكر المشكلة المحتملة في كل الحالات التي قد تعرّض فيها حياتك أو حياة الآخرين للخطر (مثلاً: أثناء سياقة مركبة أو تشغيل ماكينات).

عليك استشارة الطبيب حول التوصيات المتعلقة بالسياقة إذا اختبرت:

- حالات نقص مستوى السكر في الدم في أحيان قريبة
- انخفاض أو غياب علامات تحذيرية تشير إلى نقص السكر في الدم

## معلومات مهمة عن قسم من مرگبات الدواء

يحتوي هذا الدواء على أقل من 1 مليمول من الصوديوم (23 ملغ) في كل جرعة، لهذا يعتبر في الواقع "خالياً من الصوديوم".

## 3. كيف تستعمل الدواء؟

يجب استعمال المستحضر دائماً حسب تعليمات الطبيب. عليك أن تفحص مع الطبيب أو الصيدليّ إذا لم تكن متأكدًا فيما يتعلق بالجرعة وطريقة العلاج بالمستحضر. لمنع حدوث احتمال نقل الأمراض، فإن القلم معد لاستعمالك فقط، حتى إذا استبدلت الإبرة.

الجرعة وطريقة العلاج يُحددهما الطبيب فقط.

يُمنع تجاوز الجرعة الموصى بها.

## الجرعة

- يُعرض رقم أنصاف الوحدات (0.5 وحدة) في نافذة الجرعة في القلم. تُعرض أنصاف الوحدات (0.5 وحدة) كخطوط تدريجية بين الأرقام.
- افحص دائماً الرقم في نافذة الجرعة وتأكد من أنك ضبطت الجرعة الصحيحة.
- يجب حقن هومالوج جونيور كويك بن غالباً خلال 15 دقيقة من موعد الوجبة. عند الحاجة، يمكن حقنه بعد وقت قصير من الوجبة. على أية حال، سوف يرشدك الطبيب بدقة حول الكمية التي عليك استعمالها، موعد استعمالها، ووتيرتها. هذه التعليمات معدة لك فقط. اتبعها بدقة وزر عيادة السكري بشكل دوري.
- إذا استبدلت نوع الإنسولين الذي تستعمله (مثلاً استبدلت إنسولين بشريّ أو حيوانيّ بإنسولين هومالوج جونيور كويك بن)، فقد تحتاج إلى حقن كمية أكبر أو أقل من الكمية التي حقنتها سابقاً. قد يطرأ التغيير على الحقنة الأولى فقط أو أنه قد يحدث تدريجياً خلال بضعة أسابيع أو أشهر.
- هومالوج جونيور كويك بن ملائم للحقن تحت الجلد فقط. تحدث مع الطبيب إذا كنت تحتاج إلى حقن الإنسولين بشكل مختلف.

## تحضير هومالوج جونيور كويك بن

- هومالوج جونيور كويك بن مذاب بالماء، لهذا لست بحاجة إلى خلطه. ولكن عليك استعماله فقط إذا كان يبدو مثل الماء. يجب على المحلول أن يكون صافياً، عديم اللون، وخالياً من جزيئات صلبة. افحص هذه الخصائص في كل مرة تحقن فيها لنفسك.

### تحضير جونيور كويك بن للاستعمال (الرجاء انظر دليل المستخدم)

- أولاً، اغسل يديك.
- اقرأ تعليمات استعمال قلم الإنسولين الجاهز للاستعمال. يرجى اتباع التعليمات. فيما يلي بعض التذكيرات.
- استعمل إبرة نظيفة (الإبر ليست مضمولة).
- قم بتهيئة جونيور كويك بن قبل كل استعمال. تضمن التهيئة خروج الإنسولين والتخلص من فقاعات الهواء من جونيور كويك بن. قد تظل فقاعات هواء صغيرة في القلم. هذا ليس مضرًا، ولكن إذا كانت فقاعات الهواء كبيرة جدا، فقد يؤثر هذا في جرعة الإنسولين.

### حقن هومالوج جونيور كويك بن

- قبل الحقن، نظف الجلد حسب التعليمات التي تلقيتها. احقن تحت الجلد حسب التعليمات التي حصلت عليها. لا تحقن داخل الوريد مباشرةً. بعد الحقن، أبق الإبرة في الجلد لمدة 5 ثوانٍ للتأكد من أنك حصلت على الجرعة بالكامل. لا تفرك الموقع الذي حقنت فيه الآن. تأكد من أنك تحقن على بُعد 1 سم على الأقل عن موقع الحقن السابق وأنك تقوم بدورة بين مناطق الحقن، وفق التعليمات التي حصلت عليها. لا توجد أهمية في أي منطقة تحقن، سواء إذا كان في الذراع العلوية، الفخذ، المؤخرة أو البطن، ستظل حقنة هومالوج جونيور كويك بن تعمل أسرع من الإنسولين البشري القابل للذوبان.
- لا يجوز حقن هومالوج جونيور كويك بن عبر الوريد. احقن هومالوج جونيور كويك بن حسب تعليمات الطبيب أو الممرضة. يمكن فقط للطبيب أن يحقن هومالوج جونيور كويك بن عبر الوريد. سيقوم بذلك فقط في حالات خاصة مثلًا: عملية جراحية أو إذا كنت مريضًا وأصبحت مستويات الجلوكوز في دمك مرتفعة جدًا.

### بعد الحقن

- بعد الحقن فورًا، انزع الإبرة بحركة دائرية عن جونيور كويك بن باستعمال غطاء الإبرة الخارجي. هذا الأمر يحافظ على الإنسولين معقمًا، ويمنع تسربه. وهكذا تمنع أيضا دخول الهواء إلى القلم وانسداد الإبرة. لا يجوز مشاركة إبرك. لا يجوز لك مشاركة قلمك. ضع الغطاء فوق القلم لإغلاقه.

### حقن إضافية

- في كل مرة تستعمل فيها جونيور كويك بن، عليك استعمال إبرة جديدة. قبل كل عملية حقن أخرج فقاعات الهواء. يمكن أن تشاهد كمية الإنسولين المتبقية عبر إمسك جونيور كويك بن بينما تكون الإبرة متجهة إلى الأعلى. تشير الخطوط التدريجية على الخرطوشة إلى كمية الوحدات التقريبية المتبقية لديك.
- لا يجوز لك أن تستعمل جونيور كويك بن مرة أخرى بعد أن فرغ، الرجاء التخلص منه بحذر – سوف يشرح لك الصيدلي أو ممرضة السكري كيف تقوم بذلك.

### استعمال هومالوج جونيور كويك بن بواسطة مضخة الإنسولين

- جونيور كويك بن ملائم للحقن تحت الجلد فقط. لا يجوز استعمال القلم لإعطاء هومالوج جونيور كويك بن بطريقة أخرى. إذا دعت الحاجة، هناك أشكال أخرى من هومالوج 100 وحدة/مل. تحدث مع الطبيب إذا كان ذلك ينطبق عليك.

### إذا تناولت جرعة أعلى

إذا تناولت جرعة أعلى عن طريق الخطأ من هومالوج جونيور كويك بن مما تحتاجه أو إذا لم تكن متأكدًا من الكمية التي حقنتها، فقد تتخفص مستويات السكر في الدم. افحص مستوى السكر لديك.

إذا كان مستوى السكر في دمك منخفضاً (انخفاض مستوى السكر بشكل طفيف)، تناول أقراص الجلوكوز، السكر أو اشرب مشروباً محلياً. بعد ذلك، تناول فاكهة، بسكويت أو شطيرة، تبعاً لتعليمات الطبيب، ثم استرح قليلاً. تساعد هذه الخطوات غالباً في التغلب على انخفاض مستوى السكر الطفيف أو على تناول جرعة مفرطة قليلاً من الإنسولين. إذا تفاقم حالتك، أصبح تنفسك سطحيًا، وجلدك شاحبًا، أخبر الطبيب حالاً. يمكن أن تُعالج حقنة الجلوكاجون انخفاض مستوى السكر الحاد. عليك تناول السكر أو الجلوكوز بعد حقن الجلوكاجون. إذا لم تستجب لجلوكاجون، توجه إلى المستشفى. اسأل الطبيب عن الجلوكاجون.

#### إذا نسيت تناول الدواء

إذا كنت تتناول جرعة أقل من هومالوج جونيور كويك بين مما تحتاجها أو إذا لم تكن متأكدًا من الكمية التي حقنتها، فقد ترتفع مستويات السكر في الدم. افحص مستويات السكر لديك.

إذا لم يُعالج انخفاض مستوى السكر في الدم (hypoglycemia) أو ارتفاع مستوى السكر في الدم (hyperglycemia)، فقد تكون هاتان الحالتان شديتين وقد تؤديان إلى: صداع، غثيان، تقيؤ، فقدان سائل "جفاف"، فقدان الوعي، غيبوبة، وحتى إلى الوفاة (انظر البند 4 "الأعراض الجانبية").

#### ثلاث خطوات سهلة لمنع حالات انخفاض وارتفاع مستوى السكر في الدم:

- خذ معك دائماً قلماً إضافياً لاستعماله في حال ضياع قلم جونيور كويك بين أو تضرره.
- احتفظ دائماً بأي دليل يثبت أنك مريض سكري.
- تأكد من أنك تحمل معك سكر دائماً.

#### إذا توقفت عن تناول الدواء

إذا تناولت كمية أقل من هومالوج جونيور كويك بين مما تحتاجها، فقد يطرأ ارتفاع على مستويات السكر في الدم. لا تُغيّر الإنسولين الذي تستعمله من دون تعليمات الطبيب.

يجب المداومة على العلاج حسب توصية الطبيب. حتى إذا طرأ تحسن على حالتك الصحية، لا يجوز لك التوقف عن استعمال الدواء من دون استشارة الطبيب.

يُمنع تناول الأدوية في الظلام! تحقّق من المصق على عبوة الدواء ومن الجرعة الدوائية في كلّ مرة تتناول فيها دواء. ضع النظارات الطبية إذا كنت بحاجة إليها. إذا كانت لديك أسئلة إضافية تتعلق باستعمال الدواء، استشير الطبيب أو الصيدلي.

#### 4. الأعراض الجانبية

مثل أيّ دواء، يمكن أن يسبّب استعمال هذا الدواء أعراضاً جانبية لدى بعض المستخدمين. لا تفزع عند قراءة قائمة الأعراض الجانبية. فمن المحتمل ألا تعاني من أيّ منها.

حساسية حادة أو نادرة (قد تؤثر على حتى 1 من بين 1,000 شخص) والأعراض هي:

- طفح على كل الجسم
- صعوبات في التنفس
- صغبر
- انخفاض ضغط الدم
- ضربات قلب سريعة
- تعرق

إذا كنت تعتقد أنك تعاني من هذا النوع من الحساسية للإنسولين مع هومالوج جونيور كويك بين، توجه إلى الطبيب حالاً.

الحساسية الموضوعية هي عارض جانبي شائع (قد تؤثر على حتى 1 من بين 10 أشخاص). هناك أشخاص عانوا من احمرار، تورم أو حكة حول منطقة حقن الإنسولين. تزول هذه الأعراض غالبا تلقائيا خلال بضعة أيام حتى أسابيع. إذا حدث لك ذلك، توجه إلى الطبيب.

الخلل الشحمي (Lipodystrophy) هو عارض جانبي غير شائع (قد يؤثر على حتى 1 من بين 100 شخص). إذا حقنت إنسولين في أحيان قريبة جدا في ذات موقع الحقن، فقد يصبح النسيج الدهني متقلصا (lipoatrophy) أو سميكًا (lipohypertrophy). قد تتشكل كتل تحت الجلد أيضًا بسبب تكديس بروتين يدعى أميلويد (cutaneous amyloidosis). وقد لا يعمل الإنسولين بدرجة جيدة إذا تم حقنه في منطقة ذات كتل. استبدل موقع الحقن في كل حقنة للمساعدة على منع حدوث هذه التغييرات الجلدية.

تم الإبلاغ عن وذمة (تورم الذراعين، الكاحلين، احتباس السوائل)، لا سيما في بداية العلاج بالإنسولين أو خلال تغيير العلاج المعدّ لتحسين السيطرة على مستويات السكر في دمك.

إذا ظهر عارض جانبي، إذا تفاقم أي من الأعراض الجانبية، أو إذا عانيت من عارض جانبي لم يُذكر في النشرة، عليك استشارة الطبيب.

### الإبلاغ عن الأعراض الجانبية

من الممكن إبلاغ وزارة الصحة بأعراض جانبية من خلال الضغط على الرابط "الإبلاغ عن أعراض جانبية نتيجة العلاج الدوائي" الموجود على الصفحة الرئيسية في موقع وزارة الصحة ([www.health.gov.il](http://www.health.gov.il)) الذي يحوّلك إلى استمارة على الإنترنت للإبلاغ عن الأعراض الجانبية، أو عبر دخول الرابط: <https://sideeffects.health.gov.il>

### مشاكل شائعة في السكري

#### انخفاض مستوى السكر في الدم

يعني انخفاض مستوى السكر في الدم (hypoglycemia) أن مستوى السكر في الدم ليس كافيا. قد تحدث هذه الحالة إذا:

- كنت تتناول كمية أكبر من هومالوج أو إنسولين آخر
- تخطيت وجبة أو أكلت تناول الوجبات أو غيرت حميتك الغذائية
- كنت تمارس نشاطا جسمانيا أو تعمل عملا صعبا جدا قبل الوجبة أو بعدها
- كنت تعاني من عدوى أو مرض (لا سيما من إسهال أو تقيؤات)
- طرأت تغييرات على حاجتك إلى الإنسولين
- كنت تعاني من تفاقم مشكلة في الكبد أو الكلى

قد يؤثر الكحول وأدوية معينة في مستويات السكر في الدم (انظر الفصل 2 البند "استعمال الدواء واستهلاك الكحول").

تظهر العلامات التحذيرية المسبقة لانخفاض مستوى السكر في الدم غالبا بسرعة وتشتمل على:

- تعب
- عصبية أو رجفة
- صداع
- وتيرة نظم قلب سريعة
- شعور بغثيان
- تعرّق بارد

طالما أنك لست متأكدا بشأن اكتشاف العلامات التحذيرية، تجنب حالات مثل سياقة مركبة، قد تعرّض فيها حياتك أو حياة الآخرين للخطر بسبب انخفاض مستوى السكر في الدم.

### ارتفاع مستوى السكر في الدم والحمض الكيتوني السكري (diabetic ketoacidosis)

يعني ارتفاع مستوى السكر في الدم (hyperglycemia) أنه ليست هناك كمية كافية من الإنسولين في جسمك.

قد يحدث ارتفاع مستوى السكر في الدم إذا:

- لم تتناول هومالوج أو إنسولين آخر
- كنت تتناول كمية أقل من الإنسولين التي وصفها لك الطبيب
- كنت تتناول كمية طعام أكبر من المسموحة لك
- كنت تعاني من الحمى، العدوى أو التوتر النفسي

قد يؤدي ارتفاع مستوى السكر في الدم إلى حالة تدعى الحمض الكيتوني السكري (diabetic ketoacidosis).

تطور العلامات الأولى تدريجياً خلال عدة ساعات حتى أيام. تشمل العلامات على:

- شعور بالنعاس
- فقدان الشهية
- تورّد الوجه
- تنفس مع رائحة فاكهة
- العطش
- الشعور بغثيان أو تقيؤ

العلامات الخطيرة هي ضيق التنفس أو نبض سريع. يجب التوجه لتلقي علاج طبي فوراً.

### مرض

إذا كنت مريضاً، لا سيما إذا كنت تعاني من غثيان وتقيؤ، فقد تتغير كمية الإنسولين التي تحتاجها. حتى إذا كنت لا تتناول الأكل كالمعتاد، لا تزال تحتاج إلى الإنسولين. عليك إنجاز فحوصات بول أو دم، العمل وفق ما تقوم به غالباً عندما تكون مريضاً، وأبلغ الطبيب.

### 5. كيف يُخزّن الدواء؟

تجنّب التسمّم! يجب حفظ هذا الدواء، وكلّ دواء آخر، في مكان مغلق، بعيداً عن متناول أيدي ومجال رؤية الأولاد وأو الأطفال، وهكذا تتجنّب التسمّم. لا تُسبب التقيؤ دون تعليمات صريحة من الطبيب. يُمنع استعمال الدواء بعد تاريخ انتهاء الصلاحية (exp. date) الظاهر على الملصقة والعبوة. تاريخ انتهاء الصلاحية هو اليوم الأخير من ذات الشهر المشار إليه.

### شروط التخزين:

قبل الاستعمال الأول، يجب تخزين هومالوج جونيور كوبك في الثلاجة (2°C-8°C). لا يجوز التجميد.

أثناء الاستعمال، يجب التخزين هومالوج جونيور كوبك في درجة حرارة الغرفة (أقل من 30°C) والتخلص منه بعد مرور 28 يوماً حتى إذا بقيت أية كمية من المحلول. لا يجوز وضعه قريباً من مصدر الحرارة أو الشمس. لا يجوز حفظ هومالوج جونيور كوبك في الثلاجة. لا تُخزّن جونيور كوبك بين بينما تكون الإبرة موصولة به.

لا تستعمل هذا الدواء إذا لاحظت أن المحلول أصبح ذا لون أو تتضمن أجزاء صلبة. يمكن أن تستعمله فقط إذا كان يبدو مثل الماء. افحص ذلك في كل مرة تحقن فيها الدواء لنفسك.

يُمنع إلقاء أدوية في مياه الصرف الصحي أو حاوية القمامة المنزلية. اسأل الصيدلي كيف عليك التخلص من الأدوية التي لم تعد تحتاجها بعد. تساعد هذه الوسائل في حماية البيئة.

#### 6. معلومات إضافية إضافة إلى المركب الفعّال، يحتوي الدواء أيضًا على:

glycerol, metacresol, dibasic sodium phosphate, zinc oxide, , hydrochloric acid solution 10%,  
sodium hydroxide solution 10%, water for injections.

#### كيف يبدو الدواء وماذا تحوي العبوة:

هومالوج جونيور كوبك بن 100 وحدة/ملي هو محلول مائي معقم، صافٍ، عديم اللون، يحتوي على 100 وحدة من إنسولين ليسبرو في كل مليلتر (100 وحدة/ملي) من محلول الحقن. يحتوي كل هومالوج جونيور كوبك بن على 300 وحدة (3 ملي). يحتوي جونيور كوبك بن على خرطوشة مدمجة. عند نفاذ القلم الجاهز للاستعمال، لا يمكن استعماله مرة أخرى. لون جونيور كوبك بن أزرق. مقبض الجرعة أزرق مع تنوعات بارزة. الملصقة بيضاء مع خط برتقالي، ويوجد شريط بدرجات من البرتقالي-الأصفر والبورديو. يسمح كل جونيور كوبك بن بإعطاء 0.5 إلى 30 وحدة، على دفعات كل منها 0.5 وحدة.

يتوفر هومالوج جونيور كوبك بن في عبوة تتضمن 5 أقلام جاهزة للاستعمال.

اسم صاحب التسجيل وعنوانه: إيلي ليلي إسرائيل م.ض.، شارع هتشيلاف 4، ص.ب. 4246، رعانا 4366411

#### اسم المنتج وعنوانه:

Eli Lilly and Company, Lilly Corporate Center, Indianapolis, Indiana (IN) 46285, USA

تم تحريرها في تشرين الأول 2025.

رقم تسجيل الدواء في سجل الأدوية الرسمي في وزارة الصحة: 143-44-33216-00.

لتبسيط قراءة هذه النشرة وتسهيلها ورد النصّ بصيغة المذكّر. على الرغم من ذلك، الدواء معد لأبناء كلا الجنسين.

تعليمات الاستعمال  
هومالوج كوبك بن 100 وحدة/ملل  
محلول للحقن ضمن قلم جونيور كوبك بن جاهز للاستعمال  
إنسولين ليسپرو



يرجى قراءة هذه التعليمات قبل الاستعمال

اقرأ تعليمات الاستعمال قبل البدء باستعمال هومالوج جونيور كوبك بن، وفي كل مرة تحصل فيها على هومالوج جونيور كوبك بن إضافي. قد توجد معلومات جديدة. لا تشكل هذه المعلومات بديلا عن المحادثة مع أحد أفراد الطاقم الطبي المعالج حول حالتك الطبية أو علاجك.

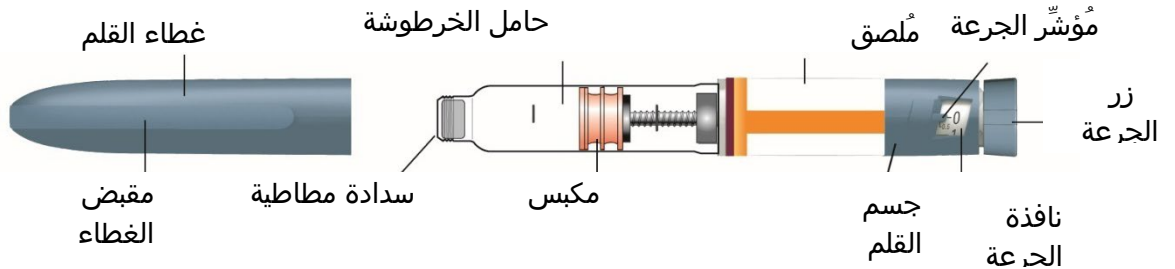
هومالوج جونيور كوبك بن 100 وحدة/ملل ("قلم") هو قلم أحادي الاستعمال، جاهز للاستعمال، ويتضمن 3 ملل (300 وحدة، 100 وحدة/ملل) من محلول للحقن من إنسولين ليسپرو. يحتوي قلم واحد على عدد من جرعات الإنسولين.

- يخبرك الطبيب بعدد الوحدات التي عليك تناولها، وكيفية حقن جرعة الإنسولين التي وصفها لك.
- يمكن ضبط نصف وحدة (0.5 وحدة) في القلم في كل مرة. ويمكن أن تحقن 0.5 وحدة حتى 30 وحدة في عملية حقن واحدة.
- افحص دائما الرقم في نافذة الجرعة وتأكد من أنك ضبطت قرص الأرقام على الجرعة الصحيحة.
- إذا كانت جرعتك أكبر من 30 وحدة، عليك القيام بأكثر من حقنة واحدة.
- يتحرك المكبس قليلا فقط في كل حقنة، لهذا قد لا تلاحظ عندما يتحرك. عندما يصل المكبس إلى نهاية الخرطوشة، فهذا يعني أنك استعملت كل الـ 300 وحدة التي في القلم.

لا يجوز لك مشاطرة قلمك مع الآخرين، حتى إذا استبدلت الإبرة. ولا تستعمل الإبر ثانية أو تشاطرها مع الآخرين. لأنك قد تسبب لهم الإصابة بعدوى أو قد تتعرض للعوى.

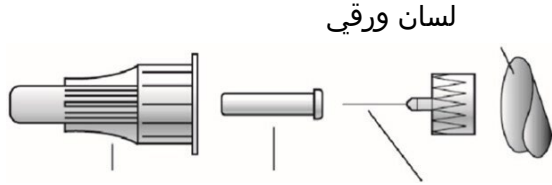
لا يوصى باستعمال هذا القلم للمكفوفين أو الذين يعانون من خلل في النظر دون أن يحصلوا على مساعدة من شخص خبير باستعمال القلم.

أجزاء هومالوج جونيور كوبك بن



### أجزاء إبرة القلم (الإبر ليست

مشمولة)

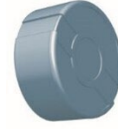


واقي إبرة  
خارجي

واقي إبرة  
داخلي

إبرة

### زر الجرعة أزرق، مع تنوعات مرتفعة في الطرف والجانب



#### كيف تتعرف إلى هومالوج جونيور كويك بن:

- لون القلم: أزرق
- زر الجرعة: أزرق، مع تنوعات مرتفعة في الطرف والجانب
- الملتصق: أبيض مع خط بلون برتقالي وشريط بورдо

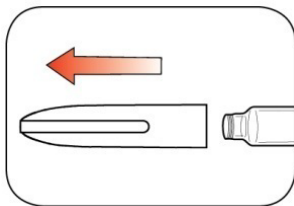
#### المعدات الضرورية للحقن:

- هومالوج جونيور كويك بن
- إبرة ملائمة للاستعمال مع كويك بن (يوصى باستخدام إبر القلم من صنع BD [Becton, Dickinson and Company])
- شاش تعقيم
- الإبر وشاش التعقيم غير مشمولة.

#### تحضير القلم

- اغسل يديك بالصابون والماء.
- افحص القلم وتأكد من أنك تتناول نوع الإنسولين الصحيح. هذه الخطوة مهمة تحديدا عندما تستعمل أكثر من نوع واحد من الإنسولين.
- يُمنع استعمال القلم بعد تاريخ انتهاء الصلاحية المطبوع على المُلصق أو إذا مضى أكثر من 28 يوما بعد أن بدأت باستخدام القلم.
- استعمال دائما إبرة جديدة في كل حقنة منعا للعدوى وانسداد الإبر.

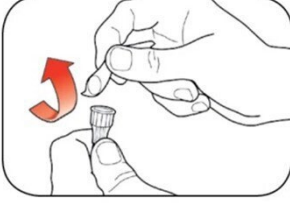
#### المرحلة 1:



- اسحب غطاء القلم مباشرةً نحو الخارج.
- تُمنع إزالة ملتصق القلم.
- نظف السدادة المطاطية بشاش التعقيم.

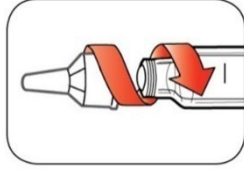
يجب أن يبدو هومالوج جونيور كويك بن صافيا وعديم اللون.  
لا تستعمله إذا كان عكرا، ذا لون، أو يتضمن جزيئات أو كتلا.

### المرحلة 2:



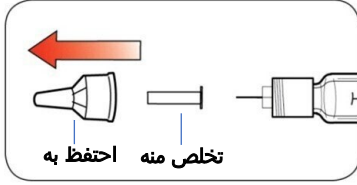
- اختر إبرة جديدة.
- انزع اللسان الورقي عن واقي الإبرة الخارجي.

### المرحلة 3:



- أدخل الإبرة المغطاة في القلم مباشرة وأدرها حتى تصبح موصولة بشكل مُحكم.

### المرحلة 4:

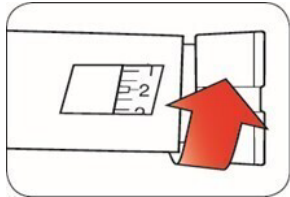


- انزع واقي الإبرة الخارجي. لا تتخلص منه.
- انزع واقي الإبرة الداخلي وتخلص منه.

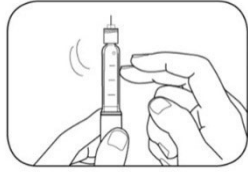
## تهيئة القلم

- يجب تهيئة القلم قبل كل عملية حقن.
- تهدف تهيئة القلم إلى التخلص من فقاعات الهواء في الإبرة والخرطوشة التي قد تتجمع أثناء الاستعمال الروتيني. من المهم تهيئة القلم بحيث يعمل بشكل صحيح.
  - إذا لم تهيئ القلم قبل كل حقنة، فقد تحصل على جرعة كبيرة جدا أو صغيرة جدا من الإنسولين.

### المرحلة 5:



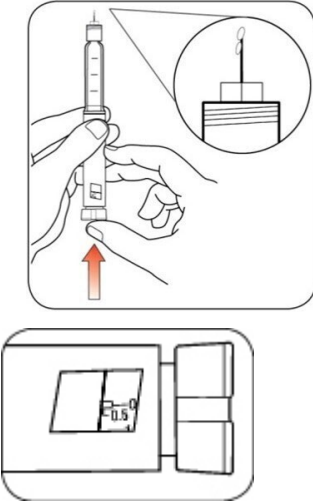
- لتهيئة القلم، أدر زر الجرعة واختر وحدتين.



### المرحلة 6:

- أمسك القلم بينما تكون الإبرة نحو الأعلى. انقر على حامل الخرطوشة بلطف لكي تتجمع فقاعات الهواء في الجزء العلوي.

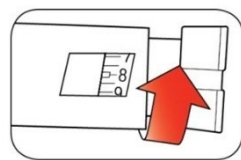
### المرحلة 7:



- استمر في إمساك القلم بينما تكون الإبرة نحو الأعلى. اضغط على زر الجرعة حتى يتوقف، ويظهر الرقم "0" في نافذة الجرعة. استمر في الضغط على زر الجرعة وعد حتى 5 ببطء. يُفترض أن تشاهد الإنسولين في طرف الإبرة.
  - إذا لم ترى الإنسولين، كرر مراحل تهيئة القلم، ولكن ليس لأكثر من 4 مرات.
  - إذا ما زلت لا ترى الإنسولين، استبدل الإبرة وكرر مراحل تهيئة القلم.
- إن ظهور فقاعات صغيرة هو ظاهرة طبيعية، وهي لن تؤثر في جرعتك.

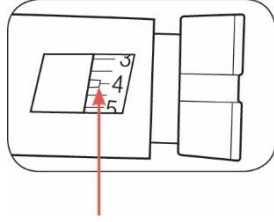
### اختيار الجرعة

- يمكن أن تحقن نصف وحدة (0.5 وحدة) حتى 30 وحدة في عملية حقن واحدة.
- افحص دائما الرقم في نافذة الجرعة للتأكد من أنك ضبطت الجرعة الصحيحة.
- إذا كانت جرعتك أكثر من 30 وحدة، عليك القيام بأكثر من عملية حقن واحدة.
- اسأل الطبيب كيف تحقن الجرعة.
- عليك استعمال إبرة جديدة في كل عملية حقن، وتكرار مراحل تهيئة القلم.
- إذا كنت تحتاج عادة إلى أكثر من 30 وحدة، اسأل الطبيب إذا كان قلم هومالوج كويك ين آخر قد يكون أفضل لك.

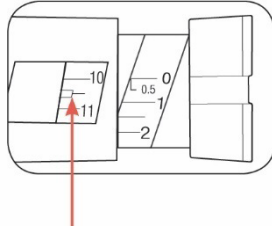


### المرحلة 8:

- أدر زر الجرعة لاختيار عدد الوحدات التي عليك حقنها. من المفترض أن تظهر الجرعة التي اخترتها مقابل مؤشر الجرعة.



مثال: تظهر في نافذة الجرعة 4 وحدات



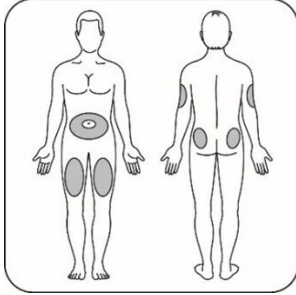
مثال: تظهر في نافذة الجرعة  $10 \frac{1}{2}$  (10.5) وحدات

- يمكن ضبط نصف وحدة (0.5 وحدة) في القلم في كل مرة.
  - يُطلق زر الجرعة صوت نقرة عند تحريكه دائريا.
  - لا تضبط الجرعة من خلال عدّ الطرقات، لأنك قد تضبط جرعة غير صحيحة.
  - يمكن ضبط الجرعة بشكل صحيح من خلال تحريك زر الجرعة بكل الاتجاهات حتى تظهر الجرعة الصحيحة مقابل مؤشر الجرعة.
  - أرقام الوحدات ذات الأرقام الصحيحة مطبوعة على خطوط التدرج.
  - تُعرض أنصاف الوحدات كخطوط بين الأرقام.
- افحص دائما الرقم الظاهر في نافذة الجرعة، وتأكد من أنك اخترت الجرعة الصحيحة عبر خطوط التدرج.

- لن يسمح لك القلم بتحديد جرعة أعلى من عدد الوحدات المتبقية في القلم.
- إذا كان يتعين عليك حقن جرعة أعلى من عدد الوحدات المتبقية في القلم، يمكن أن:
  - تحقن الكمية المتبقية في قلمك، ثم تستعمل قلما جديدا لإكمال جرعتك، أو
  - أن تأخذ قلما جديدا وتحقن الجرعة بالكامل.
- من الطبيعي أن تظل كمية قليلة من الإنسولين في القلم الخاص بك، التي لا يمكنك حقنها.

## إجراء عملية الحقن

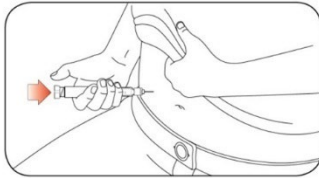
- عليك أن تحقن الإنسولين تبعاً لتعليمات الطبيب.
- استبدل (غير) موقع الحقن في كل حقنة.
- لا تحاول تغيير الجرعة أثناء عملية الحقن.



## المرحلة 9:

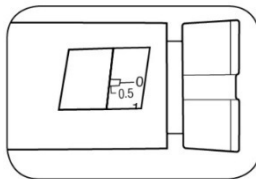
- اختر موقع الحقن.
- هومالوج معدّ للحقن تحت الجلد (subcutaneous) في منطقة البطن، المؤخرة، الفخذين أو الذراعين العلويتين.
- امسح جلدك بشاش التعقيم، ودعه يجف قبل أن تحقن الجرعة.

## المرحلة 10:



- أدخل الإبرة في الجلد.
- اضغط على زر الجرعة حتى النهاية.
- استمر في الضغط على زر الجرعة وُعدّ حتى 5 ببطء قبل أن تخرج الإبرة.
- لا تحاول حقن الإنسولين من خلال تدوير زر الجرعة. لأنك لن تحصل على الإنسولين الخاص بك من خلال تدوير زر الجرعة.

## المرحلة 11:



- أخرج الإبرة من الجلد.
- ظهور قطرة من الإنسولين في طرف الإبرة هو حالة طبيعية. وهي لن تؤثر في جرعتك.
- افحص الرقم الظاهر في نافذة الجرعة.
- إذا ظهر الرقم "0" في نافذة الجرعة، تكون قد حصلت على الكمية الكاملة من الجرعة التي حددتها.
- ولكن إذا لم يظهر الرقم "0" في نافذة الجرعة، فهذا يعني أنك لم تحصل على

الجرعة الكاملة. لا تضبط جرعة إضافية.  
أدخل الإبرة في الجلد وأكمل الحقنة.

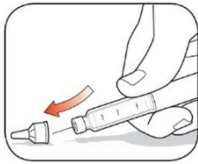
- إذا ما زلت تعتقد أنك لم تتلقَ الجرعة الكاملة التي حددتها، فلا تبدأ من جديد ولا تكرر عملية الحقن. افحص مستوى الجلوكوز في دمك، وتوجه إلى أحد أفراد الطاقم الطبيّ المعالج للحصول على مزيد من التعليمات.

يتحرك المكبس قليلا فقط في كل عملية حقن، لهذا قد لا تلاحظ إطلاقاً أنه قد تحرك.

إذا شاهدت دما بعد إخراج الإبرة من الجلد، اضغط برفق على موقع الحقن بقطعة شاش أو رفاة تعقيم. لا يجوز فرك الموقع.

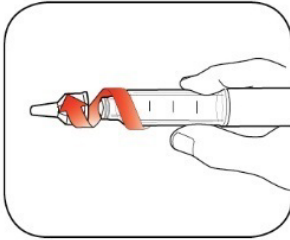
## بعد الحقن

### المرحلة 12:



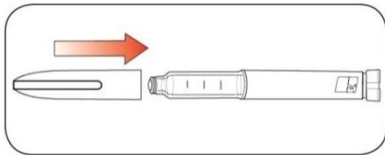
- أعد واقي الإبرة الخارجي إلى مكانه بحذر.

### المرحلة 13:



- انزع الإبرة المغطاة بحركة دائرية، وتخلص منها كما هو موصوف لاحقا (انظر البند "التخلص من الأقلام والإبر").
- لا يجوز تخزين القلم عندما تكون الإبرة موصولة به منعا للتسرب، انسداد الإبرة، ودخول الهواء إلى القلم.

### المرحلة 14:



- أعد غطاء القلم إلى مكانه من خلال تثبيت مقبض الغطاء مقابل مؤشر الجرعة والضغط عليه.

## التخلص من الأقلام والإبر:

- يجب التخلص من الإبر المستعملة في حاوية معدة للنفايات الحادة أو في حاوية بلاستيكية صلبة ذات غطاء مغلق بإحكام. لا يجوز التخلص من الإبر مباشرة في حاوية القمامة المنزلية.

- لا يجوز إعادة تدوير حاوية جمع النفايات الحادة المملئة.
- أسأل عضو الطاقم الطبيّ الذي يعالجك حول إمكانيات التخلص الملائمة من القلم وحاوية النفايات الحادة.
- لا تشكل التوجيهات المتعلقة بالعناية بالإبر بديلا للإرشادات التوجيهية المحلية أو المؤسسية، أو لتعليمات عضو الطاقم الطبيّ الذي يعالجك.

### تخزين القلم:

#### أقلام لم يتم استعمالها

- يجب تخزين الأقلام التي لم يتم استعمالها في الثلاجة بدرجة حرارة  $2^{\circ}\text{C}$ - $8^{\circ}\text{C}$ .
- يمنع تجميد هومالوج جونيور كوبك پن. لا يجوز استعماله إذا كان مجمداً.
- يمكن استعمال الأقلام التي لم يتم استعمالها حتى تاريخ انتهاء الصلاحية المطبوع على الملصق، شريطة أن يتم تخزين القلم في الثلاجة.

#### قلم قيد الاستعمال

- خزّن القلم الذي تستعمله حالياً خارج الثلاجة، بدرجة حرارة الغرفة (أقل من  $30^{\circ}\text{C}$ )، بعيداً عن الغبار، الطعام والسوائل، الحر والضوء.
- تخلص من القلم الذي تستعمله بعد مرور 28 يوماً، حتى إذا كان لا يزال يتضمن إنسولين.

### معلومات عامة حول الاستعمال الآمن والناجع للقلم

- احتفظ بالقلم والإبر بعيداً عن مجال رؤية ومتناول أيدي الأولاد.
- لا يجوز استعمال القلم إذا كان يبدو أي جزء منه مكسوراً أو متضرراً.
- احتفظ بقلم إضافي معك دائماً، وذلك لاستعماله في حال ضياع أو تضرر القلم الذي بحوزتك.

### حل المشاكل

- إذا لم تنجح في إزالة غطاء القلم، أدر الغطاء نحو الأمام والخلف بلطف، ثم أزله من خلال سحبه.
- إذا كان يصعب عليك الضغط على زر الجرعة:
  - الضغط ببطء أكثر على زر الجرعة يسهل الحقن.
  - يُحتمل أن تكون الإبرة مسدودة. صل إبرة جديدة وهيئ القلم.
  - يحتمل أنه قد دخل غبار، طعام أو سائل إلى القلم. تخلص من القلم واستعمل قلماً جديداً. قد تحتاج إلى وصفة طبية من الطبيب.

إذا كانت لديك أية أسئلة أو مشاكل مع هومالوج جونيور كوبك پن 100 وحدة/ملل، توجه إلى عضو الطاقم الطبيّ الذي يعالجك للحصول على مساعدة أو اتصل بالممثلين المحليين لشركة إيلي ليلي.