

نشرة للمستهلك لمستحضر بيطري

يسوق الدواء بموجب وصفة طبيب بيطري فقط
للاستعمال لدى الحيوانات فقط

1. اسم المستحضر الطبي البيطري

أتوبيكا 100 ملغ/مل محلول للإعطاء عن طريق الفم للقطط والكلاب
بيطري

2. المادة الفعالة:

كل ملل يحتوي على 100 ملغ سيكلوسبورين

3. لأي غرض مخصص الدواء

علاج أعراض التهاب الجلد التحسسي المزمن (Allergic dermatitis) لدى القطط.
علاج مظاهر التهاب الجلد التأتبي المزمن (Atopic dermatitis) لدى الكلاب.
الفصيلة العلاجية: مثبت إنتقائي لجهاز المناعة (Immunosuppressor)

التهاب الجلد التحسسي والتهاب الجلد التأتبي هي أمراض شائعة لدى القطط والكلاب، بالتلاؤم. تحدث بسبب مولدات الحساسية مثل عث غبار المنزل أو حبوب اللقاح، والتي تحفز حدوث رد فعل مبالغ فيه لجهاز المناعة. هذه عبارة عن أمراض مزمنة ومتكررة. يعمل سيكلوسبورين بشكل انتقائي على خلايا جهاز المناعة المتضمنة في رد الفعل التحسسي. يقلل سيكلوسبورين الالتهاب والحكة المتعلقة بالتهاب الجلد التحسسي.

4. موانع الاستعمال

لا يجوز الاستعمال لدى الحيوانات التي لديها حساسية مفرطة تجاه المادة الفعالة أو أي من المواد غير الفعالة.
لا يجوز الاستعمال لدى القطط المصابة بـ FeLV أو FIV.
لا يجوز الاستعمال لدى الحيوانات التي لديها سابقه من الأورام الخبيثة أو الأورام الخبيثة التقدمية.
لا يجوز التطعيم بلقاح حي أثناء العلاج أو خلال أسبوعين قبل العلاج أو بعده.
لا يجوز الاستعمال لدى الكلاب التي يقل عمرها عن ستة أشهر أو التي يقل وزنها عن 2 كلغ.

5. الأعراض الجانبية

القطط:

التأثيرات الغير مرغوب فيها الأكثر شيوعاً هي اضطرابات الجهاز الهضمي مثل التقيؤات والإسهال. عادة ما تكون هذه الأعراض خفيفة وعابرة ولا تتطلب التوقف عن العلاج.

شملت أعراض أخرى غير مرغوب فيها التي لوحظت في التجارب السريرية ما يلي: خمول (lethargy)، فقدان الشهية، إفراز اللعاب المفرط، فقدان الوزن وانخفاض نسب خلايا الدم البيضاء. عادة ما تختفي هذه الأعراض من تلقاء نفسها بعد التوقف عن العلاج أو بعد خفض وتيرة إعطاء الدواء. قد تكون الأعراض الجانبية شديدة لدى بعض الحيوانات.

الكلاب:

حدوث الأعراض الجانبية ليس شائعاً. التأثيرات الغير مرغوب فيها الأكثر شيوعاً التي تمت ملاحظتها هي مشاكل الجهاز الهضمي مثل زيادة إفراز اللعاب، تقيؤات، براز مخاطي أو رخو وإسهال. عادة ما تكون هذه الأعراض خفيفة وعابرة ولا تتطلب التوقف عن العلاج.

التأثيرات الأخرى الغير مرغوب فيها التي نادراً ما يتم ملاحظتها قد تشمل الخمول (lethargy) أو فرط نشاط، فقدان الشهية، تضخم طفيف حتى متوسط للثة (فرط نمو اللثة)، ردود فعل جلدية مثل الآفات الشبيهة بالثآليل أو تغيرات في الفروة، احمرار وانتفاخ شحمة الأذنين، ضعف أو تشنجات في العضلات. عادة ما تختفي هذه الأعراض من تلقاء نفسها بعد التوقف عن العلاج.

لوحظ مرض السكري في أحيان نادرة جداً، والذي تم الإبلاغ عنه بشكل أساسي بين كلاب تسمى الكلاب البيض خلف المرتفعات (ويست هايلاند وايت تريير - West Highland White Terriers).

يتم تصنيف تواتر الأعراض الجانبية بواسطة استعمال التعريفات المتفق عليها التالية:

- شائعة جداً (تتطور أعراض جانبية لدى أكثر من 1 من كل 10 حيوانات خلال علاج واحد)
- شائعة (أكثر من حيوان واحد لكن أقل من 10 من بين 100 حيوان)
- غير شائعة (أكثر من حيوان واحد لكن أقل من 10 من بين 1,000 حيوان)
- نادرة (أكثر من حيوان واحد لكن أقل من 10 من بين 10,000 حيوان)
- نادرة جداً (أقل من حيوان واحد من بين 10,000 حيوان، بما في ذلك بلاغات منفردة).

إذا لاحظت أي أعراض خطيرة أو أعراض أخرى غير مذكورة في هذه النشرة، يرجى إبلاغ طبيبك البيطري.

بالإمكان التبليغ عن أعراض جانبية لوزارة الصحة بواسطة الضغط على الرابط "تبليغ عن أعراض جانبية عقب علاج دوائي" الموجود على الصفحة الرئيسية لموقع وزارة الصحة (www.health.gov.il) الذي يوجهك إلى النموذج المباشر للتبليغ عن أعراض جانبية، أو عن طريق تصفح الرابط: <https://sideeffects.health.gov.il>

6. الحيوانات المستهدفة

القطط
الكلاب (التي تزن أكثر من 2 كلغ)

7. طريقة الإعطاء والجرعة

هذا المستحضر مخصص للاستعمال الفموي. قبل بدء العلاج، يجب إجراء تقييم لجميع خيارات العلاج البديلة.

القطط:

المقدار الدوائي الموصى به من سيكلوسبورين هي 7 ملغ/كلغ وزن الجسم (0.07 ملل محلول فموي لكل كلغ) ويجب إعطاؤها في بداية كل يوم.
يجب إعطاء المستحضر الطبي البيطري حسب الجدول التالي:

المقدار الدوائي (ملل)	وزن الجسم (كلغ)
0.14	2
0.21	3
0.28	4
0.35	5
0.42	6
0.49	7
0.56	8
0.63	9
0.70	10

يجب بعد ذلك خفض وتيرة الإعطاء، كأمر متعلق بالاستجابة.

في بداية العلاج، يجب إعطاء المستحضر يومياً حتى يتم ملاحظة تحسن سريري مرضٍ (يتم تقييمه وفقاً لشدة الحكمة وشدة الآفات - التقشير، التهاب الجلد الدخني، لويحات يوزينية و/أو الثعلبية التي يسببها الحيوان بنفسه). عادة ما يتم الحصول على هذا التحسن في غضون أربعة إلى ثمانية أسابيع.

عندما تتحقق سيطرة مرضية على أعراض التهاب الجلد التحسسي، فمن الممكن التحول إلى الإعطاء مرة كل يومين. في بعض الحالات التي يتم فيها التحكم في أعراض التهاب الجلد التحسسي عن طريق إعطاء المستحضر مرة كل يومين، من شأن طبيبك البيطري أن يقرر إعطاء المستحضر مرة كل ثلاثة إلى أربعة أيام. يجب إعطاء العلاج في أقل وتيرة بحيث لا يزال ناجعاً من أجل الحفاظ على هجوع في العلامات السريرية.

يجب تغيير مدة العلاج بحسب الاستجابة للعلاج. يمكن وقف العلاج عند الحصول على السيطرة على العلامات السريرية. مع عودة العلامات السريرية، يجب استئناف العلاج بإعطاء يومي، وفي بعض الحالات قد تكون هناك حاجة إلى جولات من إعادة العلاج.

يجب تغيير الجرعة الدوائية فقط باستشارة الطبيب البيطري. سيقوم الطبيب البيطري بإجراء التقييمات السريرية بفواصل زمنية ثابتة،

سيزيد أو ينقص من وتيرة الإعطاء اعتماداً على الاستجابة السريرية التي سيتم الحصول عليها وسيفحص خيارات العلاج البديلة.

من الممكن إعطاء المستحضر ممزوجاً بالطعام أو لداخل الفم مباشرة. عند تناول الطعام، يجب خلط المحلول بكمية صغيرة من الطعام، ويفضل بعد فترة كافية من الصيام للتأكد من أن القط سيأكل الكمية الكاملة المعطاة له. إذا لم يوافق القط على تناول المستحضر عند مزجه مع الطعام، فيجب إعطاؤه عن طريق إدخال المحقنة مباشرة في فم القط وإعطاء الجرعة كاملة. إذا أكل القط فقط جزءاً من المستحضر الممزوج بالطعام، يجب الانتقال إلى إعطاء المستحضر بواسطة محقنة فقط في اليوم التالي.

تم إثبات نجاعة المستحضر وقابلية التحمل في التجارب السريرية لمدة 4.5 شهر.

الكلاب:

معدل الجرعة الدوائية الموصى بها من سيكلوسبورين هي 5 ملغ/كغ وزن الجسم (0.05 ملل محلول فموي لكل كغ). يجب إعطاء المستحضر الطبي البيطري حسب الجدول التالي:

وزن الجسم (كغ)	الجرعة الدوائية (ملل)	وزن الجسم (كغ)	الجرعة الدوائية (ملل)	وزن الجسم (كغ)	الجرعة الدوائية (ملل)
2.05	41	1.05	21		
2.10	42	1.10	22	0.10	2
2.15	43	1.15	23	0.15	3
2.20	44	1.20	24	0.20	4
2.25	45	1.25	25	0.25	5
2.30	46	1.30	26	0.30	6
2.35	47	1.35	27	0.35	7
2.40	48	1.40	28	0.40	8
2.45	49	1.45	29	0.45	9
2.50	50	1.50	30	0.50	10
2.55	51	1.55	31	0.55	11
2.60	52	1.60	32	0.60	12
2.65	53	1.65	33	0.65	13
2.70	54	1.70	34	0.70	14
2.75	55	1.75	35	0.75	15
2.80	56	1.80	36	0.80	16
2.85	57	1.85	37	0.85	17
2.90	58	1.90	38	0.90	18
2.95	59	1.95	39	0.95	19
3.00	60	2.00	40	1.00	20

في بداية العلاج، يجب إعطاء المستحضر الطبي البيطري يومياً، حتى يتم ملاحظة تحسن سريري مرضي. يتم الحصول على هذا التحسن عادة في غضون أربعة أسابيع. إذا لم تكن هناك استجابة خلال الأسابيع الثمانية الأولى من العلاج، يجب إيقافه.

عندما تتحقق السيطرة المرضية على الأعراض السريرية للتهاب الجلد التأتبي، يمكن إعطاء المستحضر الطبي البيطري مرة كل يومين كجرعة دوائية داعمة. في بعض الحالات التي يتم فيها التحكم في الأعراض السريرية عن طريق إعطاء المستحضر مرة كل يومين، قد يقرر الطبيب البيطري إعطاء المستحضر الطبي البيطري مرة كل ثلاثة إلى أربعة أيام. يمكن التفكير بعلاج مرافق (على سبيل المثال، شامبو طبي، أمحاض دهنية) قبل تقليص الفواصل الزمنية لإعطاء المستحضر. يمكن وقف العلاج عند الحصول على السيطرة على العلامات السريرية. مع عودة العلامات السريرية، يجب استئناف العلاج بإعطاء يومي، وفي بعض الحالات قد تكون هناك حاجة إلى جولات من إعادة العلاج.

يجب تغيير الجرعة الدوائية فقط باستشارة طبيبك البيطري. يقوم الطبيب البيطري بإجراء تقييم سريري بفواصل زمنية ثابتة، سيزيد أو ينقص من وتيرة الإغذاء بحسب الاستجابة السريرية التي يتم الحصول عليها وسيفحص خيارات العلاج البديلة.

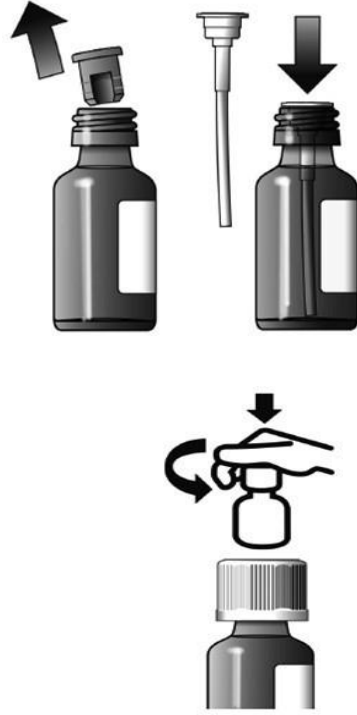
يجب إعطاء المستحضر الطبي البيطري على الأقل ساعتين قبل أو بعد الإطعام. يجب إعطاء المستحضر عن طريق إدخال المحقنة مباشرة في فم الكلب وإعطاء الجرعة الدوائية كاملة.

8. طريقة استعمال المستحضر

اتباع التعليمات التي قدمها لك طبيبك البيطري. اسحب الحجم المطلوب من المستحضر الدوائي حسب وزن جسم الحيوان.

لعملية إعطاء المستحضر، تصرّف بحرص بحسب إرشادات العلاج/الإعطاء، كما هو موضح أدناه.

نظام إعطاء المستحضر	
	نظام إعطاء المستحضر يشمل: 1. قنينة (17 مل): مع سدادة مطاطية وغطاء لولبي يصعب على الأطفال فتحه.
	2. أنبوب بلاستيكي يحتوي على • ملائم بلاستيكي مزود بأنبوب ومحقنة للإعطاء عن طريق الفم
تحضير نظام إعطاء المستحضر	
	لفتح القنينة، ادفع وقم بتدوير الغطاء اللولبي الذي يصعب فتحه من قبل الأطفال.

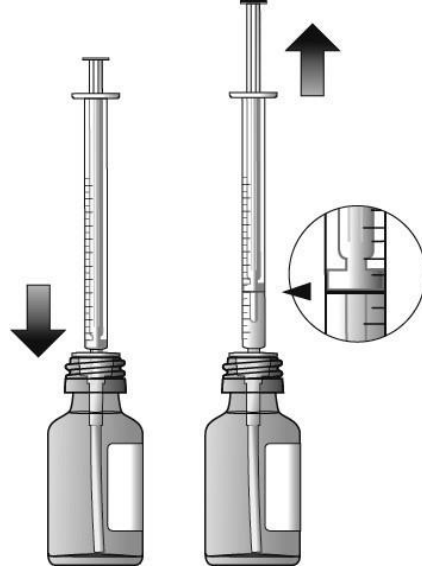


1. انزع السدادة المطاطية وتخلص منها.
2. أمسك القنينة المفتوحة بشكل عمودي على طاولة وادفع الملانم البلاستيكي بقوة داخل عنق القنينة بأعمق ما يمكن.
3. أغلق القنينة عن طريق تدوير الغطاء اللولبي الذي يصعب فتحه من قبل الأطفال.

القنينة جاهزة الآن للاستعمال.

ملاحظة: بعد الاستعمال، دائماً أغلق القنينة عن طريق تدوير الغطاء اللولبي الذي يصعب فتحه من قبل الأطفال. بعد الاستعمال الأول، يجب أن يبقى الملانم دائماً في القنينة.

تحضير الجرعة الدوائية



1. لفتح القنينة، ادفع وقم بتدوير الغطاء اللولبي الذي يصعب فتحه من قبل الأطفال.
2. تأكد من أن مكبس المحقنة المناسبة للإعطاء الفموي مدفوع للأسفل حتى النهاية.
3. امسك القنينة بشكل عمودي وأدخل المحقنة بقوة داخل الملانم البلاستيكي.
4. اسحب المكبس ببطء لملء المحقنة بالدواء.
5. اسحب جرعة الدواء الموصوفة لك.
6. قم بإخراج المحقنة عن طريق تدويرها برفق وفصلها عن الملانم البلاستيكي.
7. احقن كامل الجرعة الدوائية من المحقنة مباشرة في فم القط أو الكلب. بدلاً من ذلك، بالنسبة للقطط، يمكن خلط الجرعة الدوائية مع طعام القطط.
8. بعد الاستعمال، أغلق القنينة عن طريق تدوير الغطاء اللولبي الذي يصعب فتحه من قبل الأطفال. قم بتخزين المحقنة داخل الأنبوب البلاستيكي لاستعمالها في المستقبل.

ملاحظة: إذا كانت الجرعة الدوائية الموصوفة لك أكبر من الحجم الأقصى المعلم على المحقنة، يجب عليك تكرار الخطوات من 2 إلى 7 لإعطاء الكمية المتبقية من الجرعة الموصوفة لك. لا يجوز تنظيف المحقنة للإعطاء الفموي (مثلاً، بالماء) بين الاستعمالات.

9. مدة الانتظار

لا ينطبق

10. تحذيرات

احتياطات خاصة للإستعمال لدى الحيوانات:

العلامات السريرية لإلتهاب الجلد التأتبي والتهاب الجلد التحسسي، مثل الحكّة والتهاب الجلد، ليست خاصة بهذا المرض. عندما يكون ممكناً، توجّه إلى طبيبك البيطري لفحص واستبعاد أسباب أخرى لإلتهاب الجلد، مثل العدوى بالطفيليات الخارجية أو حساسية للطعام. يوصى بمعالجة العدوى بالبراغيث قبل وأثناء علاج التهاب الجلد التأتبي والتهاب الجلد التحسسي.

سيقوم طبيبك البيطري بإجراء فحص سريري كامل قبل العلاج. يجب معالجة أي تلوّثات كما ينبغي قبل بدء العلاج. التلوّثات التي تحدث أثناء العلاج لا تتطلب بالضرورة التوقف عن تناول الدواء، إلا في حالات التلوّث الشديدة.

على الرغم من أن سيكلوسبورين لا يحفز تطور أورام، إلا أنه يثبط الخلايا اللمفاوية من نوع T. لذلك، قد يؤدي العلاج بـ سيكلوسبورين إلى زيادة شيوع الأورام الخبيثة ذات تجلي سريري بسبب انخفاض الاستجابة المناعية ضد الأورام. يجب التفكير في احتمال وجود خطورة أكبر لتطور الأورام مقابل الفائدة السريرية. إذا لوحظ اعتلال العقد اللمفية (تضخم الغدد الليمفاوية) في القطط والكلاب المعالجة بـ سيكلوسبورين، فيوصى بإجراء المزيد من الفحوص السريرية ووقف العلاج إذا لزم الأمر.

قد يسبب سيكلوسبورين ارتفاع نسب السكر في الدم. لا يوصى باستعمال سيكلوسبورين للقطط والكلاب المصابة بمرض السكري.

يجب تكريس اهتمام خاص للقاحات. قد يؤدي العلاج بالمستحضر إلى انخفاض استجابة الجهاز المناعي للقاحات. يوصى بعدم التطعيم بلقاحات مُعطّلة أثناء العلاج وليس خلال أسبوعين قبل أو بعد إعطاء الدواء.

لا يوصى بالاستعمال المتزامن لمستحضرات أخرى تثبط جهاز المناعة. يجب مراقبة نسب الكرياتينين عن كثب في حالات الفشل الكلوي الشديد.

القطط:

التهاب الجلد التحسسي في القطط له مجموعة متنوعة من المظاهر، بما في ذلك لويحات يوزينية، تقشير الجلد على الرأس والرقبة، الثعلبة المتناظرة و/أو التهاب الجلد الدخني.

قبل العلاج، يجب فحص وضع الجهاز المناعي للقطط للكشف عن تلوّثات FeLV و FIV.

قد تكون القطط التي وُجدت سلبية في الفحص المصلي لداء المقوسة الغوندية (T.Gondii) معرضة لخطورة الإصابة بداء المقوسات السريري في حالة إصابتها بالعدوى أثناء العلاج بالمستحضر. في حالات نادرة، يمكن أن يكون هذا المرض مميتاً. لذلك، يجب تقليل التعرض المحتمل لداء المقوسات لدى القطط التي وُجدت سلبية في الفحص المصلي أو لدى القطط التي من المفترض أن تكون سلبية في الفحوصات المصلية (مثلاً، إبقاء القط في داخل المنزل، منع تناول اللحوم النيئة أو الطعام الفاسد). في دراسة مخبرية خاضعة للمراقبة، أثبت أن سيكلوسبورين لا يزيد من طرح (shedding) بويضات المقوسة الغوندية. استشر طبيبك البيطري في حالات داء المقوسات السريري أو أمراض جهازية خطيرة أخرى. يجب إيقاف العلاج بالمستحضر وبدء العلاج المناسب للمرض.

أظهرت الدراسات السريرية التي أجريت على القطط أنه أثناء العلاج بـ سيكلوسبورين، قد يتطور انخفاض في الشهية وفي الوزن. يوصى بمراقبة وزن القط. قد يؤدي فقدان الوزن بشكل كبير إلى تطور الكبد الدهني (تراكم الدهون المفرط في الكبد). إذا حدث نقص تدريجي ومطول في الوزن أثناء العلاج، فمن المستحسن التوقف عن العلاج حتى يتم تحديد السبب.

لم يتم اختبار فعالية وسلامة سيكلوسبورين لدى القطط التي يقل عمرها عن ستة أشهر أو التي يقل وزنها عن 2.3 كغ.

الاستعمال أثناء الحمل أو الإرضاع

لم يتم اختبار سلامة الدواء لدى القطط أو الكلاب الذكور المستعملة في التكاثر أو لدى القطط والكلاب الحوامل أو المرضعات. في حالة عدم وجود مثل هذه الدراسات، يوصى باستعمال الدواء في الحيوانات المستعملة للتكاثر فقط بعد تقييم إيجابي للخطورة/الفائدة من قبل الطبيب البيطري. يجب عليك إبلاغ طبيبك البيطري إذا كان الحيوان يستعمل للتكاثر، من أجل تقييم الخطورة/الفائدة. العلاج غير موصى به لدى القطط والكلاب المرضعة.

تفاعلات مع مستحضرات دوائية أخرى وأشكال أخرى من التفاعلات

من المعروف أن المواد المختلفة تثبط أو تحفز بشكل تنافسي الإنزيمات المشاركة في استقلاب الـ سيكلوسبورين. في بعض الحالات المريرة سريرياً، من الجائز أن هنالك حاجة لتغيير الجرعة الدوائية للمستحضر. قد تزداد سمية بعض الأدوية بسبب الإغناء مع سيكلوسبورين. استشر طبيبك البيطري قبل إعطاء منتجات أخرى أثناء العلاج بهذا المستحضر.

جرعة دوائية مفردة (أعراض، إجراءات طارئة، أدوية مضادة):

عادة ما يتعلق شيوخ وشدة الأعراض الجانبية بالجرعة الدوائية والمدة الزمنية. في حالات ظهور علامات فرط الجرعة الدوائية، استشر طبيبك البيطري على الفور. لا يوجد دواء مضاد معين ويجب معالجة الحيوان حسب الأعراض.

وسائل الحذر الخاصة التي يجب أن يتخذها الشخص الذي يعطي المستحضر الطبي البيطري للحيوانات

قد يؤدي بلع المستحضر عن طريق الخطأ إلى الغثيان و/أو التقيؤات. لمنع حدوث بلع عن طريق الخطأ، يجب استعمال المستحضر وتخزينه بعيداً عن متناول أيدي الأطفال. لا تترك محقنة ممثلة بالقرب من الأطفال دون رقابة. تخلص فوراً من الطعام الذي يحتوي على دواء لم يأكله القط وقم بشطف الوعاء جيداً. في حال البلع عن طريق الخطأ، وخاصة من قبل الأطفال، توجه فوراً لتلقي استشارة طبية وأظهر نشرة المستهلك أو المصققة للطبيب.

قد يسبب سيكلوسبورين ردود فعل فرط الحساسية (الحساسية). يجب على الأشخاص الذين يعانون من فرط الحساسية المعروف تجاه سيكلوسبورين تجنب ملامسة المستحضر الطبي البيطري.

قد يسبب هذا المستحضر الطبي البيطري تهيجاً في حالة ملامسته للعينين. تجنب ملامسة العينين. في حالة حدوث مثل هذا التلامس، قم بشطفه جيداً بماء نظيف. اغسل اليدين والجلد المكشوف بعد إعطاء المستحضر الطبي البيطري.

عدم توافق:

في حالة عدم وجود دراسات التوافق، لا يجوز خلط هذا المستحضر الطبي البيطري مع المستحضرات الطبية البيطرية الأخرى.

11. تعليمات التخزين

تجنب التسمم! يجب حفظ هذا الدواء وكل دواء آخر في مكان مغلق بعيداً عن متناول أيدي ومجال رؤية الأطفال و/أو الرضع، وذلك لتفادي إصابتهم بالتسمم

يجب تخزينه في درجات حرارة تتراوح بين 15 درجة مئوية و 30 درجة مئوية ولكن لا تقل عن 20 درجة مئوية لمدة تزيد عن شهر.

يجب تجنب التخزين في البراد.

يجب حفظ القنينة داخل العلبة الخارجية.

لا يجوز استعمال هذا المستحضر الطبي البيطري بعد تاريخ انتهاء الصلاحية المدون على الملصق بعد كلمة EXP. يشير تاريخ الصلاحية إلى اليوم الأخير من نفس الشهر. بعد فتح القنينة للمرة الأولى، يمكن استعمال المستحضر لمدة 70 يوماً كحد أقصى.

يحتوي المستحضر على مركبات دهنية من مصدر طبيعي، والتي قد تتصلب عند درجات حرارة منخفضة. قد يتشكل راسب شبيه بالجل دون 20 درجة مئوية، مع ذلك فهو قابل للعكس في درجات حرارة حتى 30 درجة مئوية. من الجائز أنه ما تزال تظهر رقاقت صغيرة أو القليل من الرواسب، لكنها لا تؤثر على إعطاء المستحضر أو نجاعته وسلامته.

12. تعليمات بخصوص إتلاف المستحضر/ بقايا المستحضر في نهاية الاستعمال
يجب إتلاف كل بقايا لمستحضر بيطري أو أي مخلفات نتجت عن استعمال مستحضر بيطري على أنها نفايات سامة، لا يجوز رميها في المجاري

13. معلومات إضافية

بالإضافة إلى المادة الفعالة، يحتوي المستحضر أيضاً على:

Polyoxyl 40 hydrogenated castor oil,
Corn oil-mono-di-triglyceride
Propylene glycol
Ethanol anhydrous
 α -Tocopherol

- كيف يبدو الدواء وما هو محتوى العبوة:
الدواء هو عبارة عن سائل رائق بلون أصفر- بني. ضمن قنينة زجاجية بنية اللون ذات غطاء مقاوم للفتح من قبل الأطفال مرفق بمحقنة، ملائم بلاستيكي وأنبوب يستعمل لإعطاء الدواء
- صاحب الامتياز: يورومر م.ض، ص.ب. 1064، رمات هشارون 47110
- المنتج: Elanco France S.A.S, 26, Rue de la Chapelle , F-68330 Huningue, France
- تمت المصادقة على النشرة في 10.2021
- رقم سجل الدواء في سجل الأدوية الحكومي في وزارة الصحة: 168-38-35713-00