

نشرة للمستعملك بموجب أنظمة الصيادلة (مستحضرات) - 1986

يُسوّق الدواء بموجب وصفة طبيب فقط

بيكفينت 100 مكغ بيكفينت 400 مكغ

بخاخ لانف

التركيب:
بيكفينت 100 : كل بخةً (كبسة) من بيكفينت 100 (0.1 مليلتر) تحتوي على 100 ميكروغرام فينتانيل (على هيئة سيترات)- (as citrate) fentanyl.
بيكفينت 400 : كل مل من محلول بيكفينت 100 يحتوي على 1000 مكغ فينتانيل (على هيئة سيترات)- (as citrate) fentanyl.

بيكفينت 400 : كل بخةً (كبسة) من بيكفينت 400 (1.٠ مليلتر) تحتوي على 400 ميكروغرام فينتانيل (على هيئة سيترات)- (as citrate) fentanyl.
بيكفينت 100 : كل مل من محلول بيكفينت 400 يحتوي على 4000 مكغ فينتانيل (على هيئة سيترات)- (as citrate) fentanyl.

المواد غير الفعالة: أنظر بند 6 (معلومات إضافية) في هذه النشرة.

اقرأ النشرة بعناية حتى نهايتها قبل أن تستعمل الدواء. تحتوي هذه النشرة على معلومات ملخّصة عن الدواء. إذا كانت لديك أسئلة إضافية، توجه إلى الطبيب أو إلى الصيدلي.

هذا الدواء وصف لعلاج مرضك. لا تعطه إلى آخرين. فهو قد يسبب الضرر لهم. حتى إذا بدا لك أن مرضهم مماثل.

يُرعى الإتياء:

- لا يجوز استعمال هذا الدواء فقط إذا كنت تستعمل أفيونيات أخرى.
- في كل زجاجة هناك إمكانية لـ 8 بخات (كبسات) تحزر دواء فقط
- يجب عليك قراءة تعليمات الاستعمال ولكل، لضمان طريقة استعمال صحيحة للمستحضر.
- إذا أمرك طبيبك بجرعة من بخفتين (كيستين) ، يجب إجراء بخةً (كبسة) واحدة في كل منخر وليس بختَين في منخر واحد!! لا يجوز تجاوز الجرعة الموصى بها أو تغيير الجرعة بحسب اعتقادك.
- لا يجوز حفظ الدواء في زرمة تخزين التي تبقى من الأطفال كل الوقت حتى بعد نهاية الاستعمال أو انتهاء المحتوى.
- لا يجوز شرب مشروبات تحتوي على الكحول أثناء كل فترة العلاج ببيكفينت. قد يسبب استهلاك الكحول ارتفاع باختطار (احتمال الخطر) الإصابة بأعراض جانبية وخيمة.

تناول هذا الدواء مع أودية من فصيلة البيّنز وديازيبينبات، أودية أخرى التي تثبط الجهاز العصبي المركزي (بما في ذلك مخدرات) أو كحول قد يسبب شعور عميق بالتعب، صعوبات تنفس (شلل تنفسي)، غيبوبة وموت.
الأودية من فصيلة الأفيونيات قد تسبب الإدمان، خصوصاً عند الاستعمال المتواصل، ويمكن أن تكون عرضة لإساءة الاستخدام وفرط الجرعة. زد الفعل تجاه مفاد دوائي مفرط يمكن أن يتجلى بنفس بطيء وحسب التئبيب بالموت.
تأكد من كونك تعرف اسم الدواء. المقدار الدوائي الذي تتناوله، وتيرة والإعطاء، فترة العلاج، الأعراض الجانبية والمخاطر المحتملة.
معلومات إضافية حول خطورة التعاطق والإدمان يمكنك أن تجدها في الرابط: <p>https://www.health.gov.il/UnitsOffice/HD/MT/Drugs/risk/Doc/Lib/opioids_ar.pdf</p>

1. لأي غرض مخصص الدواء؟

بيكفينت مخصص لعلاج مرضى السرطان البالغين الذين يعانون من ألم مُتحم.

ألم مُفتح هو ألم الذي يظهر بشكل مفاجئ، حتى عندما يكون المعالج تحت علاج اعتيادي بأودية أفيونية لتسكين الألم ثابتة (مثل مورفين، فينتانيل، أوكسيكودون أو هيدرمورفون). بيكفينت يُعطى فقط لمرضى سرطان البالغين الذين يتناولون أودية أفيونية أخرى قبل الآن بشكل يومي لتسكين الألم الثابتة.

بيكف يعمل بيكفينت؟

بيكفينت يخافُ الأنف. عندما توش بيكفينت في داخل الأنف تتحرّر قطرات صغيرة جدًا من الهلام (اللج)، تُصنّص المادة الفعالة بسرعة عن طريق مخاطية الأنف إلى دورة الدم وهكذا يخف بسرعة من الألم المُفتح أثناء شعرك به.

الفصيلة العلاجية: مسكّن الألم وّزي الذي ينتمي إلى فصيلة مسكنات الألم الأفيونية (مخدر).

2. قبل استعمال الدواء

لا يجوز استعمال الدواء إذا:

- أنت حساس (أرجي) لفينتانيّل أو لأي واحد من المركبات الإضافية التي تحتوي عليها الدواء (أنظر بند 6).
- أنت لا تستعمل بشكل ثابت أودية وصفة طبية من نوع أفيون (على سبيل المثال كودين، فينتانيل، هيدرمورفون، مورفين، أوكسيكودون، فينتدين). كل يوم وفي مواجدة معينة لمدة على الأقل عام على إلمك المتواصل. إذا كنت لا تستعمل هذه الأودية، لا يجوز لك استعمال بيكفينت وذلك لأن بيكفينت قد يزيد الأخطار لتلفس بطيء بشكل خطير وأو سطحي، أو لإيقاف التنفس.
- كنت تعاني من ألم قصير الأمد الذي يختلف عن ألم مُتحم.
- كنت تعاني من مشاكل وخيمة بالتنفس أو بالارتعاب.
- إذا كنت تتعاطج بأودية التي تحتوي على أوكسيبات الصوديوم

إذا كان أحد المذكور أعلاه ينطبق عليك، لا يجوز استعمال بيكفينت إذا لم تكن متأكدًا، توجه إلى الطبيب أو إلى الصيدلي قبل استعمال بيكفينت.

تحذيرات خاصة متعلقة باستعمال الدواء

- يجب حفظ الدواء في زرمة تخزين التي تبقى من الأطفال كل الوقت حتى بعد أن أنهيت كل الـ 8 بخات (كبسات). بيكفينت يمكن أن يسبب التحلية إذا تم أخذ من طريق الخطأ من قبل الطفل.
- بيكفينت لم يتم الموافقة عليه لدى الأطفال دون حول 18.
- بيكفينت يحتوي على مادة خطرة على السيطرعة على إلمك المتواصل. إذا كنت لا تستعمل هذه المادة قد تسبب تفاعلات أو بحة (قد تكون التفاعلات متأخرة) وياقوت لخرة جدًا تسبب تشنج للتصببات الرئوية (bronchospasm) إذا كانت تستعمل المستحضر بشكل غير صحيح.
- إذا كنت رياضيًا، تناول بيكفينت يمكنه أن يسبب نتيجة إيجابية في اختبار كشف السموم.

قبل الاستعمال بيكفينت استشر الطبيب أو الصيدلي في الحالات التالية:

- إذا لم تستعمل خلال فترة معينة نفس الجرعة من مسكّن الألم الأفيوني اليومي خاصتك لتسكين ألمك الثابت.
- إذا كنت تعاني من مشاكل تنفس مثل الربو، أزيز (صفير) أو ضيق نفس.
- إذا عانيت من ضربة وخيمة في الرأس.
- إذا توجد لديك مشاكل قلب خاصة نظم قلب بطيء.
- إذا يوجد لديك ضغط دم منخفض أو كمية منخفضة من السوائل في دورة الدم.
- إذا يوجد لديك مشاكل كبد أو كلي لأنها قد تؤثر على الطريقة التي بها الجسم يعصي الدواء
- إذا كنت تأخذ أودية ضد الاكتئاب أو أودية مُضادة الأهان (يجب الإيمان في فصل "تداخلات/تفاعلات بين الأودية").

إذا كان أحد المذكور أعلاه ينطبق عليك (أو كنت غير متأكد)، توجه إلى الطبيب أو إلى الصيدلي قبل استعمال بيكفينت.

قد يقوم الطبيب بإجراء فحص أعمق إذا:

- أسأت أنت أو أحد أفراد عائلتك الاستعمال أو كنت متعلقين بالكحول، بأودية مازمة بوصفة طبية أو بالمخدرات ("إيمان").
- كنت متخننًا.
- كانت لديك مشاكل متعلقة بالمزاج (كتئاب، قلق، أو اضطراب شخصي) أو عولجت من قبل طبيب نفسي بسبب أمرض نفسية أخرى.

استعمال بيكفينت بشكل متكرر قد يؤدي إلى تعلق وإساءة استعمال ويؤدي إلى جرعة مفرطة مهددة للحياة. إذا كانت لديك مخاوف بذلك قد تكون متعلقًا ببيكفينت، من المهم أن تستشر الطبيب.

استشر الطبيب أثناء استعمال بيكفينت إذا:

- كنت تعاني من أذقة متكررة من الأنف. الطبيب يمكنه أن يقترح عليك علاجا بدلًا.
- وتظهر شريط واحد عريض بلون أحمر بياضه تعقب الجرعات (صورة 3-3)
- كنت تشتر أن بيكفينت يصبح أقل نجاعة في علاج أعراض الألم المُفتح.
- كنت تشعر بألم أو حساسية مفرطة للألم (فرط الشعور بالألم) التي لا تستجيب لجرعة أعلى من الدواء كما وصف لك من قبل الطبيب.
- تعتمد أنك تطور أضعفًا (إممانًا) على بيكفينت.

جناح شعرك مزيج من أعراض التالية: غثيان، تغير، فقدان الشهية، تعب، ضعف، دوام وضغط دم منخفض. هذه الأعراض مجتمعة قد تكون علامة لوضع الذي قد يكون مهدد للحياة يُدعى فشل الغدة الكظرية. وضع به الغند الكظرية لا تنتج ما يكفي من الهرمونات. عانيت في الماضي من فشل في الغدة الكظرية أو نقص في الهرمونات الجنسية (نقص في الأندروجينات) مع استعمال الأفيونات.

اضطراب تنفس متعلقة بالدوم

قد يسبب بيكفينت اضطرابات تنفس المتعلقة بالدوم مثل: توقف التنفس أثناء النوم (انقطاع النفس أثناء النوم) ومستويات منخفضة من الأكسجين في الدم أثناء النوم (نقص تأكسج الدم أثناء النوم). الأعراض تشمل توقفات في التنفس أثناء النوم، الاستيقاظ في الليل بسبب ضيق تنفس، صعوبة في النوم المتواصل أو نعاس مفرط خلال اليوم. إذا لاحظت أنت أو شخص آخر هذا الأعراض، اتصل بالطبيب. فهو قد ينظر في تقليل الجرعة.

تداخلات/تفاعلات بين الأودية-

إذا كنت تستعمل أو استعملت في الأونة الأخيرة، أو أنك من الممكن أن تستعمل أودية أخرى بما في ذلك أودية بدون وصفة طبيب وإضافات تغذية، أخبر الطبيب أو الصيدلي بذلك. على وجه الخصوص يجب إعلام الطبيب أو الصيدلي قبل استعمال بيكفينت إذا كنت تتناول أو تعاطبت في الأونة الأخيرة أودية من المجموعات التالية:

- أودية التي قد تسبب للنعاس على سبيل المثال أودية مومة، أودية مهدنة، أودية مرخية للتعضلات، أودية مضادة للقلق، مثل البنزوديازيبينات (ديازيبام) أو أودية مضادة للحساسية (مضادات الهيستامين). أن استعمال بيكفينت بالتزامن مع أودية أخرى التي تسبب النعاس يزيد من الأخطار (احتمال الخطر) للنعاس، صعوبات تنفس (تثبيط تنفسي)، غيبوبة وقد يكون مهددًا للحياة.
- توجه لطبيبك إذا كنت تعاطب هذه الأعراض لهذا السبب** يجب النظر في استعمال بيكفينت، بالجمع مع أودية مهدنة فقط في الحالات التي فيها لا توجد إمكانية أخرى للعلاج. لكن، إذا وصف لك الطبيب بيكفينت بوسية مع مستحضر مهدئ، سيتم تحديد الجرعة ومدة العلاج من قبل الطبيب. أخبر طبيبك بخصوص الأودية المهدنة التي تتناولها والتزم بتعليماته. أخبر أقرابك أو أصدقائك بأن يتجنبوا للأعراض التي تكررت أعلاه.

- أودية لعلاج الاكتئاب من فصيلة مثبّطات إنزيم أكسيداز أحادي الأمين. يجب إعلام الطبيب المعالج أو الصيدلي إذا تناولت أودية من هذه المجموعة في الأسبوع عن (14 يوم) الآخرين قبل استعمال بيكفينت. يزداد أخطار (احتمال الخطر) الأعراض التغييرية إذا كنت تأخذ أودية مثل أودية معينة لعلاج الاكتئاب أو أودية مُضادة الأذهان. بيكفينت يمكنه أن يتفاعل مع هذه الأودية وقد تخفّر تغيير في الحالة النفسية (مثل عدم هدوء، هلوسة، غيبوبة) وأعراض أخرى مثل حرارة جسم أو 38 درجة مئوية، ارتفاع بنظم القلب، ضغط دم غير منظم وتقلّصات متزايدة، تصلّب العضلات، عدم تناسق وأو أعراض في جهاز الهضم (مثل غثيان، تقيؤ، إسهال). سوف يعملك طبيبك ما إذا كان بيكفينت يلائمك.
- بخاخات لانف لعلاج احتقان الأنف (التي تحتوي على مادة متقلّصة للأوعية الدموية مثل أوكسيميتازولين).
- أودية التي قد تؤثر على الطريقة التي بها يقوم جسمك بتصفية (إخلاء) الدم التي تشمل:
 - أودية لعلاج - HIV (مثل ريتونايفير، تاندانيفير، امبرينافير، أو فوسامبرنافير).
 - أودية لعلاج التلوثات الفطرية (مثل كيتوكونازول، إيتراكونازول أو فلوكونازول).
 - أودية ضد ثلوث جرثومي (مثل تروكيندوميسين، كلاريثروميسين أو إيريثروميسين).
 - أبروبيينات – يستعمل لإيقاف الشعور بالغثيان.
 - كلتيبيزوليم – ريفرايميل - تستعمل لعلاج فرط ضغط الدم أو مشاكل القلب.
 - مسكنات ألم أخرى تسمى ناهضة جزيئية/ضادة مثل بوبرينوفين، نابولفين، بيتازوسين. قد تعاطب أعراض متلازمة الفطام (غثيان، تقيؤ، إسهال، قلق، تشنجرية، رجحان وتعرق) خلال استعمال الأودية.

إذا كان أحد المذكور أعلاه ينطبق عليك (أو كنت غير متأكد)، توجه إلى الطبيب أو إلى الصيدلي قبل استعمال بيكفينت.

لا يجوز استعمال بخاخ لانف من أي نوع آخر لمدة 15 دقيقة على الأقل بعد استعمال بيكفينت.

استعمال الدواء والطعام:

لا يجوز شرب عصير الجريب فروت خلال كل فترة استعمال بيكفينت. قد يؤثر غسل الجريب فروت على الطريقة التي يُتكلك جسمك بها الدواء.

استعمال الدواء واستهلاك الكحول

لا يجوز استهلاك الكحول خلال كل فترة استعمال بيكفينت. قد يسبب استهلاك الكحول ارتفاعًا بالاخطار (احتمال الخطر) لأعراض جانبية وخيمة.

الحمل، الإرضاع والخصوبة:

إذا كنت حاملًا أو مرضعًا، قد تتدخلن في حمل، أو تعططين للحمل، استشرني الطبيب أو الصيدلي قبل استعمال الدواء.

الطعم:

لا يجوز استعمال الدواء إذا كنت حاملًا أو قد تكونين حامل إلا إذا أمر الطبيب خلاف ذلك. بعد استعمال مستمر، بيكفينت قد يؤدي لأعراض فطام لدى المولود. لا يجوز استعمال بيكفينت أثناء الولادة (بما في ذلك عملية قيصرية) لأنه قد ينتقل عن طريق المشيمة وقد يؤدي لتثبيط تنفسي لدى المولود.

الإرضاع:

لا يجوز استعمال الدواء إذا كنت مرضعًا. الدواء ينتقل إلى الحليب وقد يسبب نعاس وتثبيط تنفسي لدى الطفل الرضيع.

لا يجوز إرضاع الطفل خلال 5 أيام من تناول الجرعة الأخيرة لبيكفينت.

الخصوبة:

لا توجد معلومات عن تأثيرات الدواء على الخصوبة.

السياقة واستعمال الآلات:

قد يؤثر الدواء على فرتك العقلية وأو البصدية على السياقة أو تشغيل الآلات. يجب استشارة الطبيب المعالج فيما لو كان أممًا بالنسبة لك السياقة أو تشغيل أجهزة أو آلات بعد استعمال الدواء. ممنوع السياقة أو تشغيل الآلات إذا كنت تشعر بنعاس، دوام أو اضطرابات وياقوت أو أعراض جانبية أخرى التي قد تعزّر بأقدره على السياقة أو تشغيل الآلات. ممنوع السياقة أو تشغيل الآلات والأجهزة الخطرة طالما كنت لا تعرف كيف سيؤثر الدواء عليك.

3 كيف تستعمل الدواء؟

يجب دائمًا استعمال المستحضر بموجب تعليمات الطبيب. عليك التحقق مع الطبيب أو الصيدلي إذا لم تكن متأكدًا بخصوص الجرعة وطريقة العلاج بالمستحضر. الجرعة وطريقة العلاج يُحددان من قبل الطبيب فقط.

بيكفينت متوفر بعبارين مختلفين : بيكفينت 100 مكغ وبيكفينت 400 مكغ. يجب التأكد بأنك تستعمل الجرعة التي وصفت لك من قبل الطبيب.

كم بخةً (كبسة) يجب استعمالها:

- الجرعة لعلاج حدث الألم المُفتح يمكنها أن تكون بخةً (كبسة) واحدة أو بختَين (كيستين) (واحدة في كل منخر).
- سوف يرد شك الطبيب كم بخةً (كبسة) 1 أو 2 عليك أن تستعمل علاج حدث الألم المُفتح.
- لا تستعمل جرعة أعلى من الجرعة التي وصفت لك من قبل الطبيب لكل حدث منفرد من الألم المُفتح.
- لا يجوز استعمال بيكفينت أكثر من 4 مرات في اليوم.
- تعتبر على الأقل 4 ساعات حتى استعمال الجرعة القادمة من بيكفينت.

الجرعة الابتدائية:

- الجرعة الابتدائية هي 100 مكغ.
- هذه هي بخةً (كبسة) واحدة/لأحد واحد من قبتينة بيكفينت 100 مكغ.
- أنظر "استعمال قبتينة البيكفينت" لتعليمات بخصوص طريقة استعمال الجرعة.

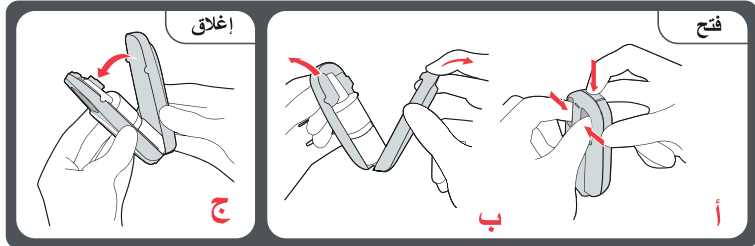
إيجاد الجرعة الملائمة:

سوف يساعدك الطبيب بإيجاد الجرعة المناسبة لتسكين الألم المُفتح. مهم جدًا اتباع تعليمات الطبيب.
أخير الطبيب عن ألمك وكيفية تأثيره عليك. سوف يقرر الطبيب إذا كانت هناك حاجة لتغيير الجرعة. لا يجوز تغيير الجرعة على اعتقاك!

بعد إيجاد الجرعة الملائمة:

أخير الطبيب إذا كنت جرعة البيكفينت لا تُخفف من الألم المُفتح. سوف يقرر الطبيب إذا كانت هناك حاجة لتغيير الجرعة. لا يجوز تغيير **جرعة البيكفينت أو مسكّنات الألم الأخرى بحسب رايك**.
أخير الطبيب فورًا إذا كنت تتعرض لأكثر من 4 أحداث من الألم المُفتح في اليوم. قد يغير لك الطبيب الدواء الخاص بالألم المتواصل. في اللحظة التي تتحقق بها سيطرعة على الألم المتواصل، قد يغير لك الطبيب جرعة البيكفينت.
إذا لم تكن متأكدًا بخصوص الجرعة الملائمة أو كم بخةً (كبسة) يجب استعمالها من بيكفينت، توجه للطبيب.

لا يجوز تجاوز الجرعة الموصى بها. لا يجوز البلب.



- يجب إدخال الأصابع إلى داخل التجاويف الخلفية مع دفع الزر العلوي للأسفل.
- يجب الفتح.
- يجب الأغلاق (النتية لسماع نغمة 'كليك' للتأكد من الأغلاق).

تجهيز قبتينة البيكفينت للاستعمال

- قبل استعمال قبتينة جديدة من بيكفينت يجب تحضيرها كالتالي:
 - على قبتينة البيكفينت الجديدة سوف يظهر شريطان بلون حمر بياضه تعقب الجرعات، الموجود بالغالق البلاستيكي الأبيض للقبتينة (صورة 1 وصورة 3).
 - انزع الغطاء الواقي المصنوع من البلاستيك الشفاف من الفوهة (صورة رقم 1).
 - وجه البخاخ باتجاه مختلف عنك (وعن أشخاص آخرين).
 - امسك بقبتينة البيكفينت بشكل منسوب بمساعدة الإبهام في أسفل القبتينة والسبابة والوسطى بجانبتي الفوهة في المكان المخصص للأصابع (صورة رقم 2).
 - اضغط بقوة للأصابع حتى سماع رنين 'كليك'، ومن ثم حزر الأصابع (صورة رقم 2). سوف يسمع رنين 'كليك' اضافي وتظهر شريط واحد عريض بلون أحمر بياضه تعقب الجرعات (صورة 3-3)
 - كرز العملية الموصوفة في بند رقم 5 ثلاث مرات. في كل تكرار للمرحلة 5، سوف يصبح الشريط الأحمر أكثر ضيفًا حتى ظهور شريط أخضر بياضه تعقب الجرعات (صورة 3-3ب). ظهور الشريط الأخضر بياضه تعقب الجرعات ثابت يشير بأن بيكفينت جاهز للاستعمال.
 - جفف فوهة البخاخ بمسحيل ورق وتخلص منه في المرحاض.
 - في حال وكنت لا توي استعمال الدواء في الحال، ارجع مرة أخرى الغطاء الواقي. بعد ذلك، أدخل قبتينة البيكفينت في زرمة التخزين الواقيه من الأطفال. في حال ولم يتم استعمال بيكفينت لمدة 5 أيام، يجب تجهيز البخاخ للاستعمال بواسطة بخةً واحدة. إذا لم يتم استعمال بيكفينت لمدة 60 يومًا من وقت تجهيز البخاخ للاستعمال يجب التخلص من القبتينة والبدء باستعمال قبتينة جديدة.



استعمال بيكفينت :

- تحقق بأن شريط أخضر أو رقم يظهر بياضه تعقب الجرعات (صورة 4): هذا يشير إلى أن تحضير قبتينة البيكفينت للاستعمال قد تمت بنجاح (انظر في الأعلى " تحضير قبتينة البيكفينت للاستعمال").
- نظف الأنف إذا كنت تشعر بحاجة لذلك.
- إنجلس وايق رأسك بشكل مستقيم.
- انزع الغطاء الواقي من الفوهة.
- أمسك قبتينة البيكفينت بمساعدة الإبهام بأسفل القبتينة وإصبع السبابة والوسطى في المكان المخصص للأصابع بجانبتي الفوهة (صورة 4).
- انزع الغطاء الواقي من الفوهة. وجه الفوهة إلى الداخل نحو الجدار الداخلي للمنخر. هذه العملية تسبب تعبيرًا طبيعيًا بأودية ميل القبتينة (صورة 5)
- اغلق المنخر الثاني مع إصبع اليد الثانية (صورة 5).
- اضغط بقوة للأصابع على المكان المخصص للأصابع من داخل المنخر. عند سماع صوت 'كليك'، حزر الأصابع.
- انثبّت من المحتمل أن لا تشعر بنتأق بأي تغيير داخل الأنف - هذا لا يعني بأن البخاخ لم يعمل. اعتمد على سماع صوت 'كليك' وعلى الرقم بياضه تعقب الجرعات.
- أدخل الهواء بنظف عن طريق الأنف وأخرجه عن طريق الفم.
- الرقم بياضه تعقب الجرعات سوف يزيد بعد كل استعمال وسوف يشير إلى عدد الكبسات التي قد تمت.
- في حال ووصف لك الطبيب كيستين من البخاخ كزر العمليات في البند 5 حتى 9 بواسطة استعمال المنخر الثاني.
- لا تستعمل أكثر من الجرعة التي وصفت من قبل الطبيب لعلاج كل حدث وحيد من الألم المُفتح
- أدخل القبتينة ثنائية إلى الزرمة الواقيه من الأطفال بعد كل استعمال. إحفظ الدواء بعيدًا عن متناول أيدي الأطفال ونظرهم (صورة 6)
- ابق بوضعية الجلوس على الأقل لمدة دقيقة واحدة بعد استعمال البخاخ.



عد البخات (كبسات) بخاخ بيكفينت:

كل قبتينة من بيكفينت تحتوي على 8 بخات كاملة.
بعد البخة الأولى سوف يظهر رقم "١" في نافذة تعقب الجرعات. سوف يزيد الرقم مع كل كبسة إضافية.

- عندما ترى نافذة تعقب الجرعات الرقم "8"، بلون أحمر فالأمر يعني أن المستحضر انتهى وليس ممكنًا الحصول على بخة كاملة منه.

كيف يجب التخلص من بخاخ بيكفينت الذي لم يستعمل:

إذا كان بالإمكان رؤية رقم مختلف عن "8" في نافذة تعقب الجرعات، فالأمر يعني أنه لم يتم استعمال كل 8 الكبسات التي في القبتينة.

عليك إفراغ الجرعات المتبقية من بيكفينت من القبتينة عن طريق توجيه البخاخ باتجاه آخر منك (ومن أشخاص آخرين) وإجراء كبسات متكررة حتى ظهور رقم "8" بلون أحمر بياضه تعقب الجرعات.

عند ترمي الرقم "8" في نافذة تعقب الجرعات، فلا يزال دواء في داخل القبتينة ويجب إخراجها.

- يجب عليك الضغط وتحرير الضغط 4 مرات إضافية عندما يكون البخاخ موجهًا باتجاه آخر منك (ومن أشخاص آخرين).
- استشر عن مفعومة أثناء الضغطو المكان المخصص للأصابع سيخفف للأصابع بنسبة صغيرة.
- تأكد من سماع صوت 'كليك' أثناء الضغط للأصابع.
- في نافذة تعقب الجرعات سوف يبي رقم "8" بدون تغيير.
- اغلق البخاخ مع الغطاء الواقي.
- أدخل البخاخ إلى الزرمة الواقيه من الأطفال.
- استشر في الصيدلية عن كيفية التخلص من القناتي الفارغة (أنظر "كيفية تخزين بيكفينت").

إذا تم السداد بخاخ بيكفينت أو إذا لم يعمل بشكل سليم:

الجرعة الابتدائية هي 100 مكغ.
هذه هي بخةً (كبسة) واحدة/لأحد واحد من قبتينة بيكفينت 100 مكغ.
أنظر "استعمال قبتينة البيكفينت" لتعليمات بخصوص طريقة استعمال الجرعة.

إيجاد الجرعة الملائمة:

سوف يساعدك الطبيب بإيجاد الجرعة المناسبة لتسكين الألم المُفتح. مهم جدًا اتباع تعليمات الطبيب.
أخير الطبيب عن ألمك وكيفية تأثيره عليك. سوف يقرر الطبيب إذا كانت هناك حاجة لتغيير الجرعة. لا يجوز تغيير الجرعة على اعتقاك!

بعد إيجاد الجرعة الملائمة:

أخير الطبيب إذا كنت جرعة البيكفينت لا تُخفف من الألم المُفتح. سوف يقرر الطبيب إذا كانت هناك حاجة لتغيير الجرعة. لا يجوز تغيير **جرعة البيكفينت أو مسكّنات الألم الأخرى بحسب رايك**.
أخير الطبيب فورًا إذا كنت تتعرض لأكثر من 4 أحداث من الألم المُفتح في اليوم. قد يغير لك الطبيب الدواء الخاص بالألم المتواصل. في اللحظة التي تتحقق بها سيطرعة على الألم المتواصل، قد يغير لك الطبيب جرعة البيكفينت.
إذا لم تكن متأكدًا بخصوص الجرعة الملائمة أو كم بخةً (كبسة) يجب استعمالها من بيكفينت، توجه للطبيب.

لا يجوز تجاوز الجرعة الموصى بها. لا يجوز تناول جرعة مضاعفة. يجب استشارة الطبيب.

إذا قسمت بالتوقف عن استعمال الدواء:

إذا لم تعد تختبر أحداث ألم المُفتح استشر الطبيب قبل إيقاف الدواء واتباع تعليمات الطبيب. على أيّ حال عليك الاستمرار في تناول الدواء الأفيوني الآخر لتسكين الألم المتواصل. من المحتمل أن يحتاج الطبيب إلى التحقق من الجرعة.

قد تعاطب أعراض فطام مشابهة للأعراض الجانبية الممكنة عند التوقف عن استعمال الدواء. إذا عايشت أعراض فطام عليك سوف يقرر الطبيب فيما إذا عليك أن تتناول دواء لعلاج أعراض الفطام.

لا يجوز تناول أودية في الظلام! تحقق من المصق والجرعة الدوائية في كل مرة تتناول فيها دواء. ضع النظرات الطبية إذا كنت بحاجة إليها.

إذا كانت لديك أسئلة إضافية حول استعمال الدواء، استشر الطبيب أو الصيدلي.

4. الأعراض الجانبية

كما في كل دواء قد يسبب استعمال بيكفينت أعراض جانبية لدى جزء من المستخدمين. لا تفرغ من قراءة قائمة الأعراض الجانبية. من الممكن أن لا تصاب بأي واحدة منها.

اتصل بنجمة داود الحمراء أو أطلب من شخص آخر طلب الاستغاثة بشكل فوري إذا:

كان لديك تنفس بطيء أو سطحي (حركة قليلة في الصدر أثناء التنفس)
كان لديك جلد بارد ورطب. أنت تبدو شاحب، لديك نبض ضعيف أو علامات أخرى لصدمة.
إذا كنت أنت أو معالجك تلاحظون أحد الأعراض الجانبية أعلاه، يجب طلب الاستغاثة بنجمة داود الحمراء بشكل فوري.

أعراض جانبية شائعة (قد تؤثر على حتى 1 من بين 10 أشخاص):

- تثوث في الصدر
- تغير حمن النوق
- شعور بالدوار
- شعور غثيان أو تقيؤ
- شعور بالنعاس، ألم رأس
- تثوث من الأنف، عدم راحة داخل الأنف (مثل حرقة في الأنف)، سيلان الأنف (رشح)
- إمساك
- حكة في الجلد

أعراض جانبية غير شائعة (قد تؤثر على حتى 1 من بين 100 شخص):

- ثوث في الصدر
- ألم، حساسية أو التهاب في الحلق أو في الأنف
- سعال، عطاس، رشح أو زكام، تغيرات في السائل الذي يُفرز من الأنف
- تفاعل أرجي، طفح
- انخفاض أو زيادة الشهية، زيادة الوزن
- جفاف، شعور بطمًا (عطش)
- استحسان عطش بالدواء
- روية أو سماع أصياء غير موجودة (هلوسة/هذيان)، شعور بالارتباك
- شعور بالانقباض، قلق، بطء أو عصبية
- قلة التركيز أو فرط النشاط
- فقدان الذائرة
- شعور بالتعب
- عدم الوعي أو الاستجابة، إغشاء
- اختلاجات
- تشنجات عضلات أو ارتجاف

- فقدان حس التثوق، فقدان أو تغيير بحس النشم
- صعوبة بالتكلم
- جذب بلون أزرق
- شعور بدوار (vertigo)، سقوط شعور عام بالمرض
- سحونة وتثقق لدى لا يعمل بشكل طبيعي، جلد ساخن أو احمرار، تشنجرية، فرط التعرق
- تورم الأنسجة الرخوة
- ضغط دم منخفض
- استداد قسبة التنفس
- ضيق نفس
- تثريف مهني
- تثرق في الأمعاء أو التهاب في جدار المعدة
- عدم الإحساس أو وخز في القدم، في اللسان أو في الأنف، أو مشاكل أخرى في اللسان، ترحلات في القدم، جفاف في القدم
- إسهال
- جهد لتقيؤ، الألم في البطن، اضطرابات في المعدة
- الألم أو تحسس في المفصل
- صعوبة أو عدم القدرة على التبول
- ألم في الصدر
- شعور بالتعب أو الوهن، مشاكل حركة
- تغيرات في خلايا الدم (يمكن التشخيص عن طريق فحوصات مخبرية)
- ارتفاع في مستوى السكر في الدم
- بروتين في البول

أعراض جانبية شوبعا غير معروف (لا يمكن تقدير الشوبع من المعطيات الموجودة):

- مشاكل تنفس وخيمة
- قيح (احمرار) (flushing)
- أرق
- أعراض فطام (يمكن أن تتجلى في الأعراض الجانبية التالية: غثيان، تقيؤ، إسهال، قلق، تشنجرية، رجحان وتعرق زائد)
- التعلق بالدواء (إدمان)
- إساءة استعمال الدواء

علاج متواصل مع فينتانيّل أثناء الحمل قد يسبب أعراض فطام لدى المولود التي قد تكون مهددة للحياة (أنظر بند 2).

إذا ظهر عرض جانبي، إذا تفاقم أحد الأعراض الجانبية، أو عندما تعاني من عرض جانبي لم يُذكر في هذه النشرة، عليك استشارة الطبيب.

التلبيغ عن أعراض جانبية

يمكن التلبيغ عن أعراض جانبية لوزارة الصحة بواسطة الضغط على الرابط "التلبيغ عن أعراض جانبية عقب علاج دوائي" الموجود في صفحة البيت لموقع الصحة (www.health.gov.il) الذي يوجه لنموذج الإنترنت للتلبيغ عن عرض جانبي، أو عن طريق الدخول للرابط:
https://sideeffects.health.gov.il/

5. كيفية تخزين بيكفينت؟

تجنب التسعم! يجب حفظ هذا الدواء وكل دواء آخر في مكان مغلق بعيدًا عن متناول أيدي الأطفال وأو الرضع ونظرهم وبذلك تمنع التسعم. لا تسبب التقيؤ دون تعليمات صريحة من الطبيب.
لا يجوز استعمال الدواء بعد تاريخ انتهاء الصلاحية (Exp.Date) الذي يظهر على العبوة. تاريخ انتهاء الصلاحية يرجع إلى اليوم الأخير من نفس الشهر.
لا يجوز استعمال البخاخ بعد 60 يومًا من الاستعمال الأول. يجب تسجيل تاريخ الاستعمال الأول أو تحضير قبتينة البيكفينت للاستعمال على ملصق الزرمة الواقيه من الأطفال.
إذا لم يتم استعمال البخاخ لأكثر من 5 أيام فيجب تحضير قبتينة البيكفينت للاستعمال من جديد عن طريق ضبطة واحدة.

شروط التخزين:

خزن بدرجة حرارة دون الـ 25 درجة مئوية. لا يجوز التجميد!

يجب الحفاظ على قبتينة البخاخ في الزرمة الواقيه من الأطفال وذلك لحمايته من الضوء. يجب حفظ بخاخ بيكفينت في الزرمة الواقيه من الأطفال طوال كل فترة الاستعمال وحتى بعد انتهاء المستحضر.
بيكفينت التي أفضى تاريخ صلاحيتها أو الذي ليس له حاجة بعد، لا يزال يمكن أن يحتوي على كمية كافية من الدواء التي قد تعضر أشخاص آخرين وخاصة الأطفال. لا يجوز إلقاء الدواء في المجاري أو سلة النفايات المنزلية. يجب التخلص من الدواء الذي لم تعد هناك حاجة له بأسرع وقت ممكن حسب التعليمات تحت بند "كيف يجب التخلص من بخاخ بيكفينت الذي لم يستعمل". يجب إعادة جميع القناتي الفارغة إلى الزرمة الواقيه من الأطفال.

6. معلومات إضافية

إضافة إلى المادة الفعالة يحتوي الدواء أيضًا على: