

עלון לצרכן לפי תקנות הרוקחים (תכשירים) התשמ"ו – 1986

התרופה משווקת על פי מרשם רופא בלבד

מייבנקלאד 10 מ"ג

טבליות

החומר הפעיל:

כל טבלייה מכילה קלדריבין 10 מ"ג (cladribine 10 mg)

חומרים בלתי פעילים ואלרגניים בתכשיר: ראה סעיף 2 תחת "מידע חשוב על חלק מהמרכיבים של התרופה" וסעיף 6 "מידע נוסף".

קרא בעיון את העלון עד סופו בטרם תשתמש בתרופה. עלון זה מכיל מידע תמציתי על התרופה.

אם יש לך שאלות נוספות, פנה אל הרופא או אל הרוקח.

תרופה זו נרשמה לטיפול במחלתך. אל תעביר אותה לאחרים. היא עלולה להזיק להם אפילו אם נראה לך כי מחלתם דומה.

בנוסף לעלון, לתכשיר מייבנקלאד קיים מדריך למטופל. מדריך זה מכיל מידע בטיחותי חשוב שעליך לדעת לפני התחלת הטיפול ובמהלך הטיפול במייבנקלאד ולפעול על פיו. יש לעיין במדריך למטופל ובעלון לצרכן בטרם תחילת השימוש בתכשיר. יש לשמור את המדריך לעיון נוסף במידת הצורך.

1. למה מיועדת התרופה

מייבנקלאד מיועד לטיפול במבוגרים עם טרשת נפוצה התקפית פעילה מאוד.

קבוצה תרפויטית (טיפולית): מדכא סלקטיבי של מערכת החיסון.

טרשת נפוצה היא מחלה שבה דלקת הורסת את המעטה המגן מסביב לעצבים.

מייבנקלאד מכיל את החומר הפעיל קלדריבין, חומר ציטוטוקסי (הורג תאים) הפועל בעיקר על לימפוציטים (תאים של מערכת החיסון המעורבים בדלקת).

טיפול עם מייבנקלאד הראה הפחתה בהתלקחויות של תסמינים והאטה בהתקדמות הנכות.

2. לפני השימוש בתרופה

אין להשתמש בתרופה אם:

- אתה רגיש (אלרגי) לחומר הפעיל קלדריבין או לכל אחד מהמרכיבים הנוספים אשר מכילה התרופה (ראה סעיף 6)
 - אתה נשא HIV, כלומר אתה נגוע בנגיף הכשל החיסוני האנושי (HIV)
 - יש לך שחפת פעילה או דלקת כבד (הפטיטיס)
 - יש לך מערכת חיסון מוחלשת כתוצאה ממצב רפואי או בגלל נטילת תרופות אחרות המחלישות את מערכת החיסון או מפחיתות את ייצור תאי הדם במח העצם כולל:
 - ציקלוספורין, ציקלופוספאמיד ואזאתיופרין (המשמשים לדיכוי מערכת החיסון, למשל לאחר השתלת איברים)
 - מתוטרקסאט (המשמש לטיפול במצבים כמו פסוריאזיס או דלקת מפרקים שגרונית)
 - קורטיקוסטרואידים ארוכי טווח (המשמשים להפחתת דלקת, למשל באסתמה)
- ראה גם סעיף "תגובות בין תרופתיות"
- יש לך סרטן פעיל
 - יש לך בעיות מתונות או חמורות בכליות
 - את בהיריון או מניקה (ראי גם סעיף "היריון והנקה")

אם אינך בטוח אם אחד מהנ"ל חל עליך, אל תיטול מייבנקלאד ופנה לרופא או לרוקח.

אזהרות ואמצעי זהירות מיוחדים הנוגעים לשימוש בתרופה

זיהומים

אתה תיבדק לראות אם יש לך זיהומים כלשהם לפני התחלת טיפול עם מייבנקלאד. חשוב לדבר עם הרופא אם אתה חושב שיש לך זיהום. תסמיני זיהום יכולים לכלול חום, כאב, כאב שרירים, כאב ראש, הרגשה כללית לא טובה או הצהבה של העיניים. הרופא עשוי לדחות את הטיפול או להפסיקו עד שהזיהום יחלוף.

שלבקות חוגרת

אם נדרש, אתה תחוסן כנגד שלבקות חוגרת לפני התחלת הטיפול. יהיה עליך לחכות בין 4 ל-6 שבועות עד שהחיסון יתחיל לפעול. **ספר לרופא מייד אם יש לך תסמינים של שלבקות חוגרת**, סיבוך נפוץ של מייבנקלאד (ראה סעיף 4), אשר עשוי להצריך טיפול ספציפי.

דלקת מוח נגיפית (Progressive Multifocal Leukoencephalopathy - PML)

אם אתה חושב שחלה החמרה בטרשת הנפוצה או אם אתה מבחין בתסמינים חדשים כלשהם, לדוגמה שינוי במצבי הרוח או בהתנהגות, בעיות בזיכרון, קשיי דיבור או תקשורת, **דבר עם הרופא בהקדם האפשרי**. אלו עלולים להיות תסמינים של הפרעה נדירה במוח הנגרמת על ידי זיהום ונקראת דלקת מוח נגיפית (PML). דלקת מוח נגיפית היא מצב חמור העלול להוביל לנכות חמורה או למוות. למרות שדלקת מוח נגיפית לא נצפתה עם מייבנקלאד, כאמצעי זהירות, **ייתכן שתצטרך MRI ראש** (דימות באמצעות תהודה מגנטית) לפני התחלת הטיפול.

סרטן

אירועים בודדים של סרטן נצפו במטופלים אשר קיבלו קלדריבין במחקרים קליניים. דבר עם הרופא אם היה לך בעבר סרטן. הרופא יחליט מהי אפשרות הטיפול הטובה ביותר עבורך. כאמצעי זהירות, עליך לעקוב אחר ההמלצות הסטנדרטיות לאיתור סרטן, כפי שהומלץ על ידי הרופא.

בעיות בכבד

מייבנקלאד עלול לגרום לבעיות בכבד. **ספר לרופא לפני נטילה של מייבנקלאד אם יש לך או היו לך בעבר בעיות בכבד**. **ספר לרופא שלך באופן מידי אם אתה מפתח אחד או יותר מהתסמינים הבאים**: תחושת בחילה, הקאות, כאבי בטן, עייפות, אובדן תיאבון, עור או עיניים צהובות (צהבת) או שתן כהה. אלה יכולים להיות תסמינים של בעיות כבד חמורות.

אמצעי מניעה

על גברים ונשים להשתמש באמצעי מניעה יעילים במהלך הטיפול ולמשך לפחות 6 חודשים לאחר המנה האחרונה. זה חשוב מאחר שמייבנקלאד עלול להזיק לתינוק באופן חמור. ראה גם סעיף "היריון והנקה".

עירוי דם

אם אתה זקוק לעירוי דם, ספר לרופא שאתה נוטל מייבנקלאד. ייתכן שתצטרך לקבל דם שעבר הקרנה על מנת למנוע סיבוכים.

שינוי בטיפול

אם אתה מחליף טיפול אחר לטרשת נפוצה במייבנקלאד, הרופא יבדוק שספירת תאי הדם (לימפוציטים) תקינה לפני תחילת הטיפול. אם אתה מחליף מייבנקלאד בטיפול אחר לטרשת נפוצה, דבר עם הרופא. יכול להיות שתהיה חפיפה בהשפעה על מערכת החיסון.

ילדים ומתבגרים

השימוש במייבנקלאד אינו מיועד למטופלים מתחת לגיל 18. התרופה לא נבדקה בקבוצת גיל זו.

בדיקות ומעקב

יהיה עליך לבצע בדיקות דם לפני תחילת הטיפול על מנת לבדוק שאתה יכול ליטול מייבנקלאד. הרופא יבצע בדיקות דם גם במהלך ולאחר הטיפול כדי לבדוק שאתה יכול להמשיך ליטול מייבנקלאד, ושאתה לא מפתח סיבוכים כלשהם כתוצאה מהטיפול.

תגובות בין תרופתיות

אם אתה לוקח או אם לקחת לאחרונה תרופות אחרות כולל תרופות ללא מרשם ותוספי תזונה, ספר על כך לרופא או לרוקח.

אל תתחיל להשתמש במייבנקלאד יחד עם תרופות המחלישות את מערכת החיסון או מפחיתות את הייצור של תאי דם על ידי מח העצם. זה כולל:

- ציקלוספורין, ציקלופוספאמיד ואזאתיופרין (המשמשים לדיכוי מערכת החיסון, למשל לאחר השתלת איברים)

- מתוטקסאט (המשמש לטיפול במצבים כמו פסוריאזיס או דלקת מפרקים שגרונית)
- קורטיקוסטרואידים ארוכי טווח (המשמשים להפחתת דלקת, למשל באסתמה). ניתן להשתמש בקורטיקוסטרואידים קצרי טווח אם הומלץ על ידי הרופא.

אל תשתמש במייבנקלאד יחד עם תרופות אחרות לטרשת נפוצה, אלא אם הומלץ מפורשות על ידי הרופא.

אל תיטול מייבנקלאד באותו זמן יחד עם תרופות אחרות כלשהן. השאר רווח של **לפחות 3 שעות** בין נטילת מייבנקלאד ותרופות אחרות הנלקחות דרך הפה. מייבנקלאד מכיל hydroxypropylbetadex אשר עלול ליצור אינטראקציה עם תרופות אחרות בקיבה.

ספר לרופא אם אתה מטופל או טופלת בעבר עם:

- תרופות העלולות להשפיע על תאי הדם (לדוגמה קארבאמאזפין, המשמש לטיפול באפילפסיה). יכול להיות שהרופא יצטרך לבצע מעקב צמוד יותר.
- סוגים מסוימים של חיסונים (חיסונים חיים או חיים מוחלשים). אם חוסנת במהלך 4-6 השבועות האחרונים, יש לדחות את הטיפול במייבנקלאד. אין לקבל חיסונים כאלו במהלך הטיפול במייבנקלאד. על המערכת החיסונית להתאושש לפני שתוכל להתחסן, זה יבדק על ידי בדיקות דם.
- דיאלאז, ניפדיפין, נימודיפין, רזרפין, צילוסטאזול או סולינדק (המשמשים לטיפול בלב, לחץ דם גבוה, מחלות או דלקות בכלי הדם) או אלטרומבופאג (המשמש לטיפול במצבים הקשורים בדימומים). הרופא יאמר לך מה לעשות אם אתה צריך ליטול תרופות אלו.
- ריפאמפיצין (המשמש לטיפול בסוגי זיהום מסוימים), היפריקום (סנט ג'ונס וורט) (המשמש לטיפול בדיכאון) או קורטיקוסטרואידים (המשמשים לדיכוי דלקות). הרופא יאמר לך מה לעשות אם אתה צריך ליטול תרופות אלו.

דברי עם הרופא אם את נוטלת אמצעי מניעה הורמונליים (למשל גלולות למניעת היריון). את תצטרכי להשתמש באמצעי מניעה נוסף במהלך השימוש במייבנקלאד ולפחות למשך 4 שבועות לאחר המנה האחרונה.

היריון והנקה

אין ליטול מייבנקלאד אם את בהיריון או מנסה להיכנס להיריון. זה חשוב מאחר שמייבנקלאד עלול להזיק לתינוק באופן חמור.

עליך להשתמש באמצעי מניעה יעילים על מנת להימנע מכניסה להיריון במהלך הטיפול במייבנקלאד ובמשך 6 חודשים לאחר נטילת המנה האחרונה. **דברי עם הרופא אם את נוטלת אמצעי מניעה הורמונליים (למשל גלולות למניעת היריון).** את תצטרכי להשתמש באמצעי מניעה נוסף במהלך השימוש במייבנקלאד ולפחות למשך 4 שבועות לאחר המנה האחרונה. אם את נכנסת להיריון יותר מ-6 חודשים לאחר המנה האחרונה בשנה הראשונה, לא צפוי סיכון בטיחותי אך לא תוכלי לקבל טיפול עם מייבנקלאד בזמן ההיריון.

גברים חייבים להשתמש באמצעי מניעה יעילים על מנת למנוע כניסה להיריון של בת זוגך, בזמן שאתה מטופל עם מייבנקלאד ולמשך 6 חודשים לאחר המנה האחרונה. הרופא יעץ לך בנוגע לאמצעי מניעה מתאימים.

אין ליטול מייבנקלאד אם את מניקה. אם הרופא סבור כי מייבנקלאד הוא חיוני עבורך, הרופא יעץ לך להפסיק להניק במהלך הטיפול ולפחות שבוע לאחר המנה האחרונה.

נהיגה ושימוש במכונות

מייבנקלאד לא צפוי להשפיע על יכולתך לנהוג או להפעיל מכונות.

מידע חשוב על חלק מהמרכיבים של התרופה

תרופה זו מכילה 64 מ"ג סורביטול בכל טבלייה.

3. כיצד תשתמש בתרופה

תמיד יש להשתמש בתכשיר זה לפי הוראות הרופא. עליך לבדוק זאת עם הרופא או הרוקח אם אינך בטוח בנוגע למינון ואופן הטיפול בתכשיר. המינון ואופן הטיפול ייקבעו על ידי הרופא בלבד. המינון המקובל בדרך כלל מפורט להלן.

מחזורי הטיפול

אתה תקבל מייבנקלאד בשני מחזורי טיפול במשך שנתיים.
 כל מחזור טיפול כולל טיפול של שבועות, בהפרש של חודש בתחילת כל שנה טיפולית.
 שבוע טיפול כולל 4 או 5 ימים שבהם תקבל 1 או 2 טבליות כל יום (ראה טבלה 1).
 לדוגמה: אם אתה מתחיל את הטיפול באמצע אפריל, עליך ליטול את הטבליות כפי שמופיע להלן:

טבלה 1

| שנה 2 | | שנה 1 | |
|---|----------------------|---|----------------------|
| טבלייה 1 או 2 כל יום למשך 4 או 5 ימים, אמצע אפריל | שבוע ראשון של הטיפול | טבלייה 1 או 2 כל יום למשך 4 או 5 ימים, אמצע אפריל | שבוע ראשון של הטיפול |
| טבלייה 1 או 2 כל יום למשך 4 או 5 ימים, אמצע מאי | שבוע שני של הטיפול | טבלייה 1 או 2 כל יום למשך 4 או 5 ימים, אמצע מאי | שבוע שני של הטיפול |

לפני התחלת מחזור טיפול, הרופא יבצע בדיקות דם לבדוק שרמות הלימפוציטים (סוג של תאי דם לבנים) הם בטווח המקובל. אם זה אינו המצב, הטיפול יידחה.
 ברגע שהשלמת שני מחזורי טיפול במשך שנתיים, הרופא ימשיך לעקוב אחר מצב בריאותך למשך שנתיים נוספות, שבהן אתה לא צריך ליטול את התרופה.

מינון

- מספר הטבליות הנכון עבור כל שבוע טיפול יירשם לך, בהתבסס על משקל גופך כפי שמוצג בטבלה 2.
- אתה תצטרך אריזה אחת או יותר על מנת לספק את מספר הטבליות הנכון.
- כאשר אתה מקבל את התרופה, בדוק שיש לך את מספר הטבליות הנכון.
- מצא את השורה שמתאימה למשקל גופך (בק"ג) בעמודה הימנית בטבלה 2, ולאחר מכן בדוק את מספר הטבליות שצריכות להיות באריזה/ות עבור שבוע הטיפול שאותו אתה מתחיל.
- אם מספר הטבליות באריזה/ות שקיבלת שונה מהמספר המוצג בטבלה עבור המשקל שלך, דבר עם הרופא.
- שים לב שעבור טווחי משקל מסוימים, מספר הטבליות עשוי להשתנות משבוע טיפול אחד לשני.

לדוגמה: אם אתה שוקל 85 ק"ג ואתה עומד להתחיל את שבוע הטיפול הראשון, יינתנו לך 8 טבליות.

טבלה 2

| מספר הטבליות שעליך ליטול | | | | המשקל שלך |
|---|--------------|-------------------|--------------|---------------------------|
| מחזור טיפול שנה 2 | | מחזור טיפול שנה 1 | | |
| שבוע טיפול 2 | שבוע טיפול 1 | שבוע טיפול 2 | שבוע טיפול 1 | |
| הרופא יאמר לך מה מספר הטבליות שעליך ליטול | | | | פחות מ-40 ק"ג |
| 4 | 4 | 4 | 4 | 40 ק"ג עד פחות מ-50 ק"ג |
| 5 | 5 | 5 | 5 | 50 ק"ג עד פחות מ-60 ק"ג |
| 6 | 6 | 6 | 6 | 60 ק"ג עד פחות מ-70 ק"ג |
| 7 | 7 | 7 | 7 | 70 ק"ג עד פחות מ-80 ק"ג |
| 7 | 8 | 7 | 8 | 80 ק"ג עד פחות מ-90 ק"ג |
| 8 | 9 | 8 | 9 | 90 ק"ג עד פחות מ-100 ק"ג |
| 9 | 10 | 9 | 10 | 100 ק"ג עד פחות מ-110 ק"ג |
| 10 | 10 | 10 | 10 | 110 ק"ג ומעלה |

אין לעבור על המנה המומלצת.

כיצד ליטול את התרופה

יש ליטול את הטבלייה/ות בערך באותה שעה בכל יום. יש לבלוע אותן עם מים, בלי ללעוס. אין צורך לקחת את הטבליות בזמן הארוחה. ניתן ליטול אותן עם הארוחות או בין הארוחות.

קרא את המדריך לנטילת טבליות מייבנקלאד 10 מ"ג בסוף עלון זה בנוגע לאופן הטיפול באריזות קשות פתיחה לילדים ואופן נטילת הטבליות הנמצאות באריזה.

חשוב

- ודא כי ידריך יבשות לפני שאתה מרים את הטבלייה/ות.
- דחוף את הטבלייה/ות דרך הבליסטר ובלע מייד.

- אין להשאיר את הטבלייה/ות חשופה/ות על משטחים, למשל על שולחן, ואין להתעסק עם הטבליית זמן ארוך מהדרוש.
- אם טבלייה הושארה על משטח או אם טבלייה נשברה וחלקים ממנה נפלו מהבליסטר, יש לשטוף את האזור ביסודיות.
- יש לשטוף את ידיך ביסודיות לאחר נטילת התרופה.
- אם אתה מאבד טבלייה, היוועץ ברופא.

משך הטיפול

בהתאם למספר הטבלייות הכולל שנרשמו לך, עליך ליטול אותן במשך 4 או 5 ימים, בכל שבוע טיפול. טבלה 3 מראה כמה טבלייות (1 או 2 טבלייות) עליך ליטול בכל יום. אם המינון היומי שלך הוא 2 טבלייות, טול אותן באותו הזמן. לדוגמה: אם עליך ליטול 8 טבלייות, עליך לקחת **2 טבלייות** ביום 1, ביום 2, וביום 3, ו**טבלייה אחת** ביום 4 וביום 5.

טבלה 3

| יום 5 | יום 4 | יום 3 | יום 2 | יום 1 | מספר כולל של טבלייות בכל שבוע טיפול |
|-------|-------|-------|-------|-------|-------------------------------------|
| 0 | 1 | 1 | 1 | 1 | 4 |
| 1 | 1 | 1 | 1 | 1 | 5 |
| 1 | 1 | 1 | 1 | 2 | 6 |
| 1 | 1 | 1 | 2 | 2 | 7 |
| 1 | 1 | 2 | 2 | 2 | 8 |
| 1 | 2 | 2 | 2 | 2 | 9 |
| 2 | 2 | 2 | 2 | 2 | 10 |

אם נטלת בטעות מינון גבוה יותר עליך ליצור קשר עם הרופא מייד. הרופא יחליט אם עליך להפסיק את הטיפול או לא.

יש ניסיון מוגבל עם מינון יתר של מייבנקלאד. ידוע כי ככל שנוטלים יותר מהתרופה, מספר הלימפוציטים בגופך עלול לרדת, דבר שיוביל ללימפופניה (ראה סעיף 4).

אם נטלת מנת יתר או אם בטעות בלע ילד מן התרופה, פנה מייד לרופא או לחדר מיון של בית חולים והבא אריזת התרופה איתך.

אם שכחת ליטול מייבנקלאד

| אם שכחת מנה ונזכרת באותו היום שבו היית אמור ליטול אותה | אם שכחת מנה ונזכרת רק ביום למחרת |
|--|--|
| קח את המנה שנשכחה באותו יום | אל תיטול את המנה שנשכחה יחד עם המנה הבאה המתוכננת. יש לקחת את המנה שנשכחה ביום שלמחרת ולהאריך את מספר הימים בשבוע הטיפול הנוכחי. |

לדוגמה: אם שכחת ליטול את המנה ביום 3 ולא נזכרת בכך עד יום 4, יש לקחת את המנה של יום 3 ביום 4, ולהאריך את מספר ימי הטיפול הכולל בשבוע הטיפול ביום אחד. אם שכחת 2 מנות עוקבות (למשל גם ביום 3 וגם ביום 4), יש לקחת את המנות שנשכחו ביומיים הבאים, ולהאריך את שבוע הטיפול ביומיים.

יש להתמיד בטיפול כפי שהמליץ הרופא.

אין ליטול תרופות בחושך! בדוק התווית והמנה בכל פעם שאתה לוקח תרופה. הרכב משקפיים אם אתה זקוק להם.

אם יש לך שאלות נוספות בנוגע לשימוש בתרופה, היוועץ ברופא או ברוקח.

4. תופעות לוואי

כמו בכל תרופה, השימוש במייבנקלאד עלול לגרום לתופעות לוואי בחלק מהמשתמשים. אל תבהל למקרא רשימת תופעות הלוואי, ייתכן שלא תסבול מאף אחת מהן.

תופעות לוואי מסוימות עלולות להיות חמורות או להפוך לחמורות

לימפופניה ושלבקות חוגרת (עלולה להשפיע על יותר מ-1 מכל 10 מטופלים)
תופעת הלוואי החשובה ביותר היא ירידה במספר תאי הדם הלבנים הנקראים לימפוציטים (**לימפופניה**). תופעה זו שכיחה מאוד ועלולה להיות חמורה. לימפופניה עלולה להגביר את הסיכון להידבקות בזיהומים. זיהום אשר נראה לעיתים קרובות עם מייבנקלאד הוא **שלבקות חוגרת**.

ספר לרופא מייד אם יש לך תסמינים של שלבקות חוגרת כגון "פס" של כאב חמור ופריחה של שלפוחיות, בדרך כלל בצד אחד של פלג הגוף העליון או הפנים. תסמינים אחרים יכולים להיות כאב ראש, תחושת צריבה, עקצוץ, חוסר תחושה או גרד בעור באזור המושפע, תחושה כללית לא טובה או חום בשלבים המוקדמים של הזיהום. יהיה צורך לטפל בשלבקות החוגרת, וייתכן שיהיה צורך בהפסקת הטיפול עם מייבנקלאד עד שהזיהום יחלוף.

בעיות כבד (תופעות לוואי לא שכיחות- עלולות להשפיע על עד 1 מתוך 100 מטופלים):
ספר לרופא שלך באופן מידי אם יש לך תסמינים, לדוגמה תחושת בחילה, הקאות, כאב בטן, עייפות, אובדן תיאבון, עור או עיניים צהובות (צהבת) או שתן כהה. ייתכן שיהיה צורך להימנע מהטיפול באופן זמני או להפסיק את הטיפול במייבנקלאד.

תופעות לוואי אפשריות אחרות

תופעות לוואי שכיחות – עלולות להשפיע על עד 1 מתוך 10 מטופלים:

- פצעי קור (הרפס אוראלי)
- פריחה
- נשירת שיער
- ירידה במספר תאי דם לבנים מסוימים (נויטרופילים)
- תגובות אלרגיות, כולל גרד, סרפדת, פריחה ונפיחות של השפתיים, הלשון או הפנים

תופעת לוואי נדירה מאוד – עלולה להשפיע על עד 1 מתוך 10,000 מטופלים:
- שחפת

אם הופיעה תופעת לוואי, אם אחת מתופעות הלוואי מחמירה או כאשר אתה סובל מתופעת לוואי שלא צוינה בעלון, עליך להתייעץ עם הרופא.

דיווח על תופעות לוואי

ניתן לדווח על תופעות לוואי למשרד הבריאות באמצעות לחיצה על הקישור "דיווח על תופעות לוואי עקב טיפול תרופתי" שנמצא בדף הבית של אתר משרד הבריאות (www.health.gov.il) המפנה לטופס המקוון לדיווח על תופעות לוואי, או ע"י כניסה לקישור: <https://sideeffects.health.gov.il>

5. איך לאחסן את התרופה

- מנע הרעלה! תרופה זו וכל תרופה אחרת יש לשמור במקום סגור מחוץ להישג ידם וטווח ראייתם של ילדים ו/או תינוקות ועל ידי כך תמנע הרעלה.
- אין לגרום להקאה ללא הוראה מפורשת מהרופא!
- אין להשתמש בתרופה אחרי תאריך התפוגה (exp. date) המופיע על גבי האריזה. תאריך התפוגה מתייחס ליום האחרון של אותו חודש.
- אחסן מתחת ל-25°C. אחסן את התרופה באריזה המקורית על מנת להגן מפני לחות.
- אין להשליך תרופות למערכת הביוב או אשפת הבית. שאל את הרוקח כיצד להשליך תרופות שאינן בשימוש, זאת כדי לשמור על איכות הסביבה.

6. מידע נוסף

מה מכיל מייבנקלאד

נוסף על המרכיב הפעיל התרופה מכילה גם:

hydroxypropylbetadex, sorbitol and magnesium stearate.

כיצד נראה מייבנקלאד ומה תוכן האריזות

טבליות מייבנקלאד הן לבנות, עגולות, קמורות משני צידיהן, "C" מוטבע על צידן האחד ו-"10" על הצד השני. כל אריזה מכילה 1, 4, 5, 6, 7 או 8 טבליות בבליסטר, חתום בנרתיק קרטון הנמצא באריזת קרטון קשת פתיחה לילדים. ייתכן שלא כל גודלי האריזה ישווקו.

שם בעל הרישום והיבואן: מרק סרונו בע"מ, רח' הקישון 18, יבנה 81220

שם היצרן וכתובתו: מרק אירופה B.V., אמסטרדם, הולנד

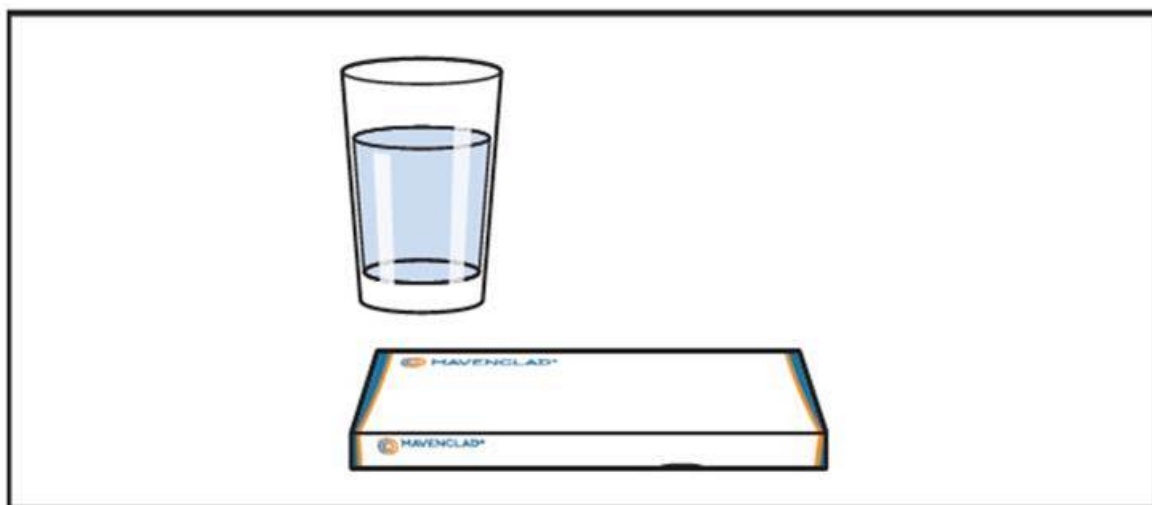
עלון זה נערך מאי 2022 בהתאם להנחיות משרד הבריאות.

מס' רישום התרופה בפנקס התרופות הממלכתי במשרד הבריאות: 159 78 35306 00

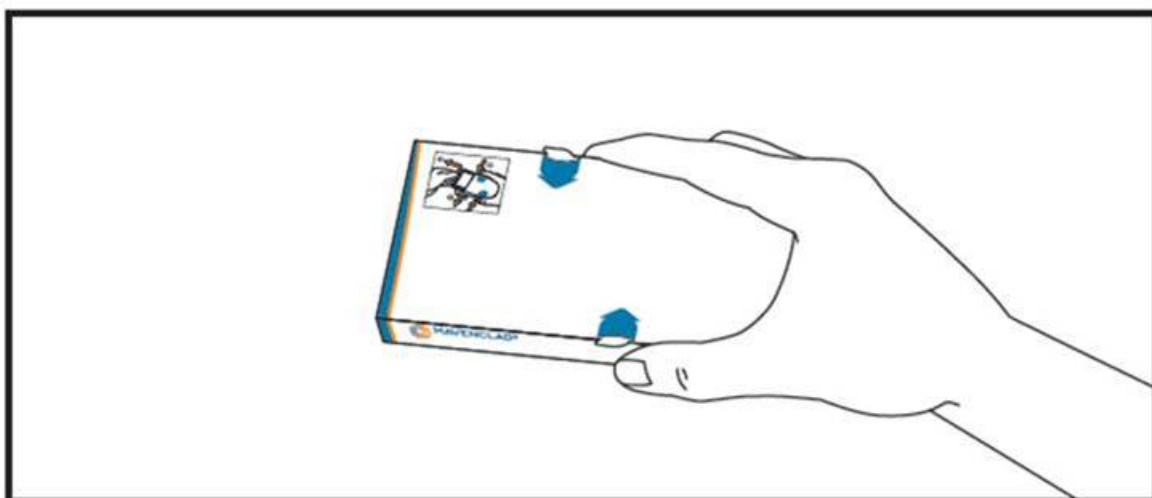
לשם הפשטות ולהקלת הקריאה עלון זה נוסח בלשון זכר. על אף זאת, התרופה מיועדת לבני שני המינים.

מדריך לנטילת טבליות מייבנקלאד 10 מ"ג

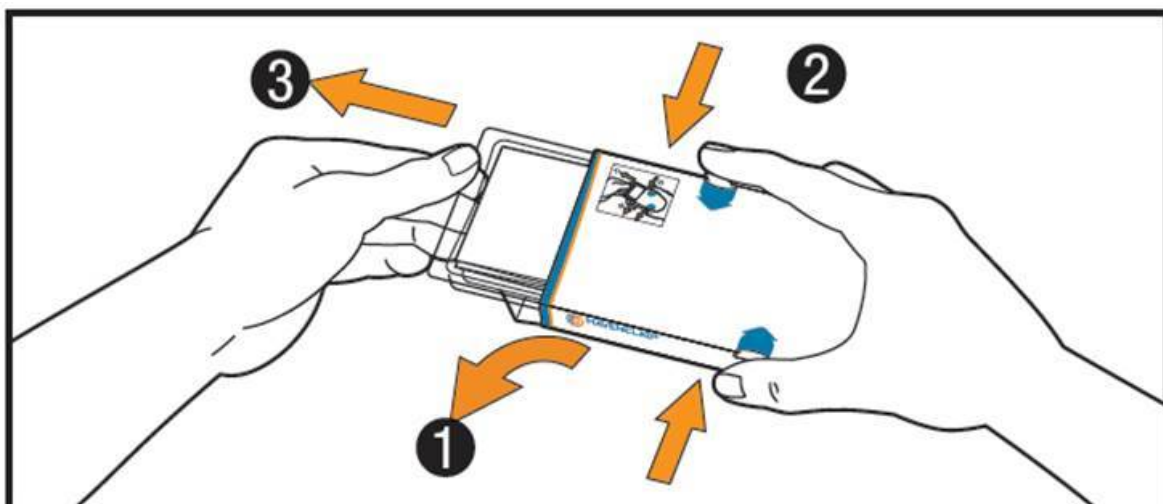
מייבנקלאד ארוז באריזת קרטון קשת פתיחה לילדים שניתן לסגור אותה מחדש ויש לשמור אותה הרחק מהישג ידם ושדה ראיתם של ילדים. ראה מטה מדריך בנוגע לאופן הטיפול באריזה ואופן נטילת טבליות מייבנקלאד. ודא כי אתה יודע כמה טבליות יש באריזה. ראה הנחיות בעלון.



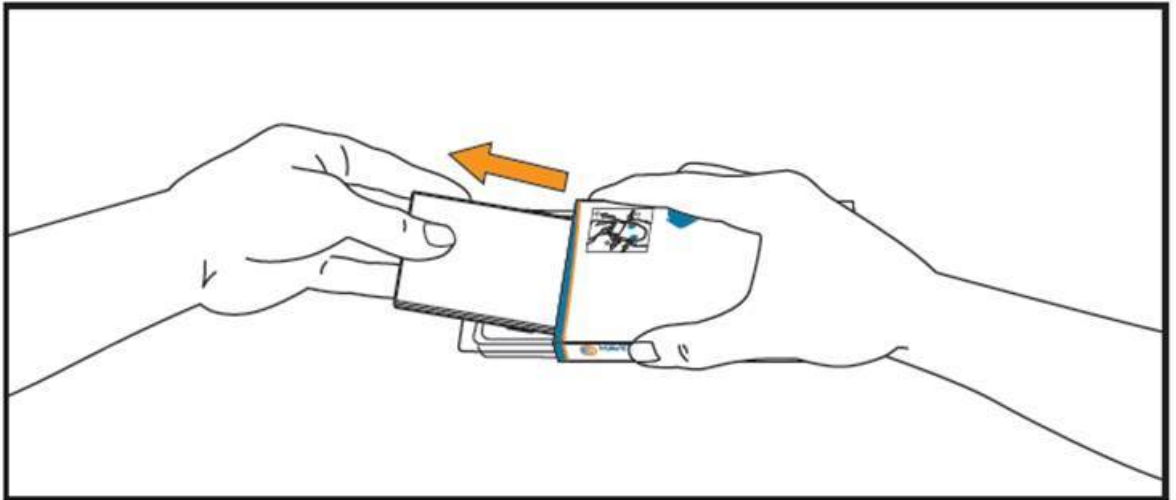
1. הכן כוס מים וודא כי ידיך נקיות ויבשות לפני נטילת הטבלייה/ות.



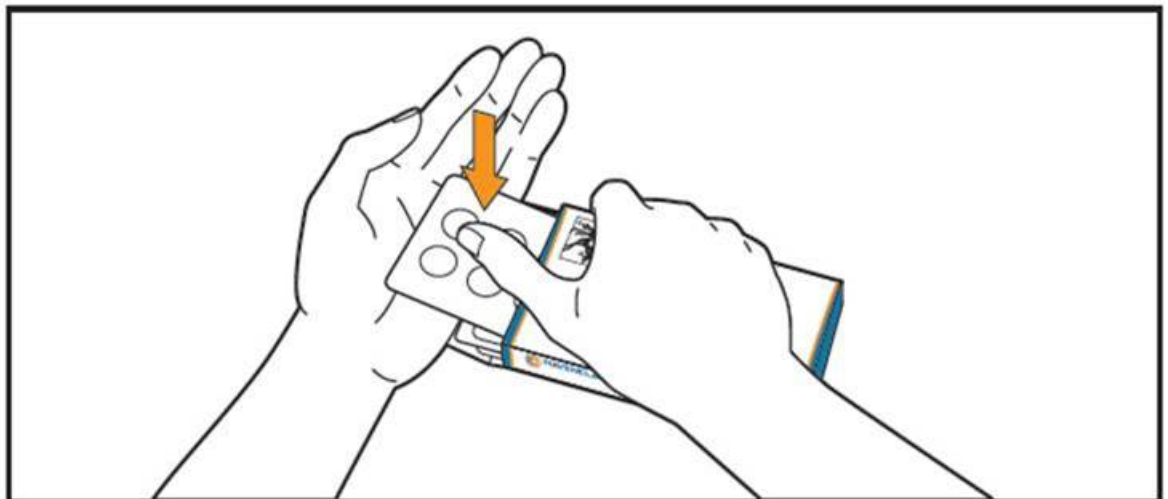
2. הרם את הקרטון כאשר ההנחיות פונות כלפי מעלה.



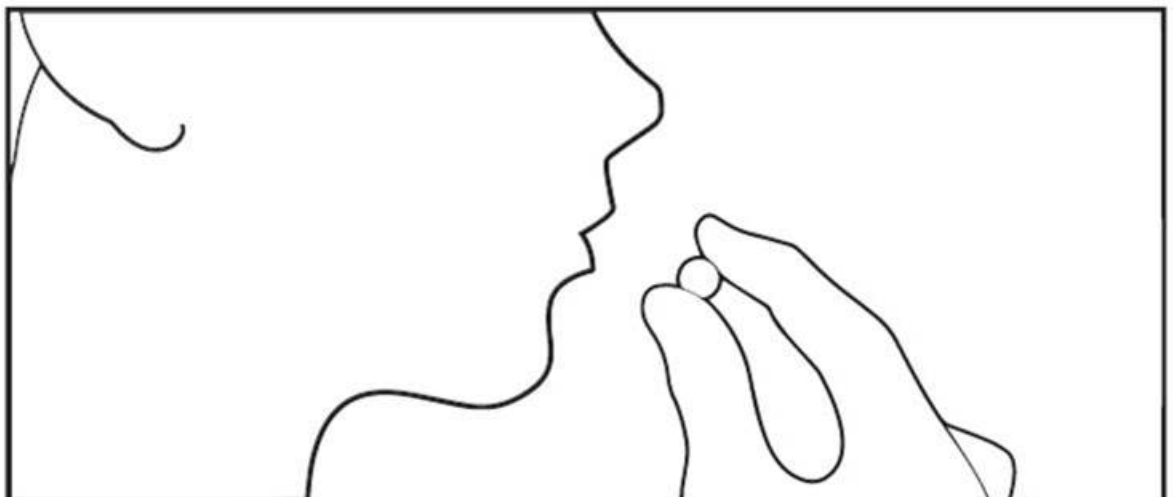
3. (1) פתח את הפאה בקצה השמאלי של הקרטון.
(2) דחוף את הלשוניות המסומנות בצידי הקרטון בו-זמנית בעזרת האצבע המורה והאגודל, והשאר את הלשוניות לחוצות.
(3) משוך את המגש עד שהוא נעצר. **זהירות:** אל תסיר את המגש מהקרטון.



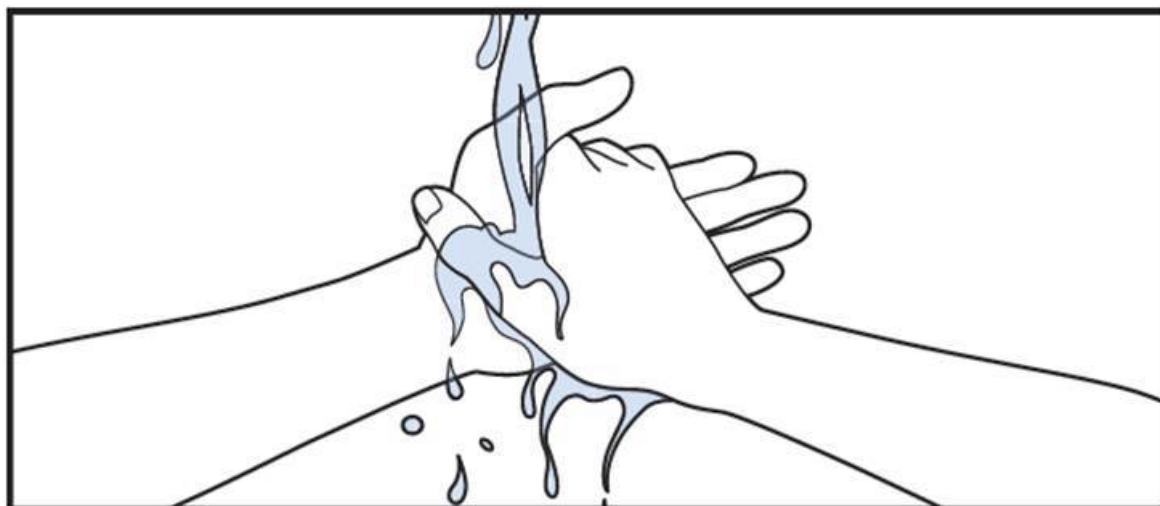
4. הוצא את העלון מהמגש. ודא כי קראת את כל העלון כולל המדריך לנטילת טבליות מייבנקלאד 10 מ"ג ושמור אותו במקום בטוח.



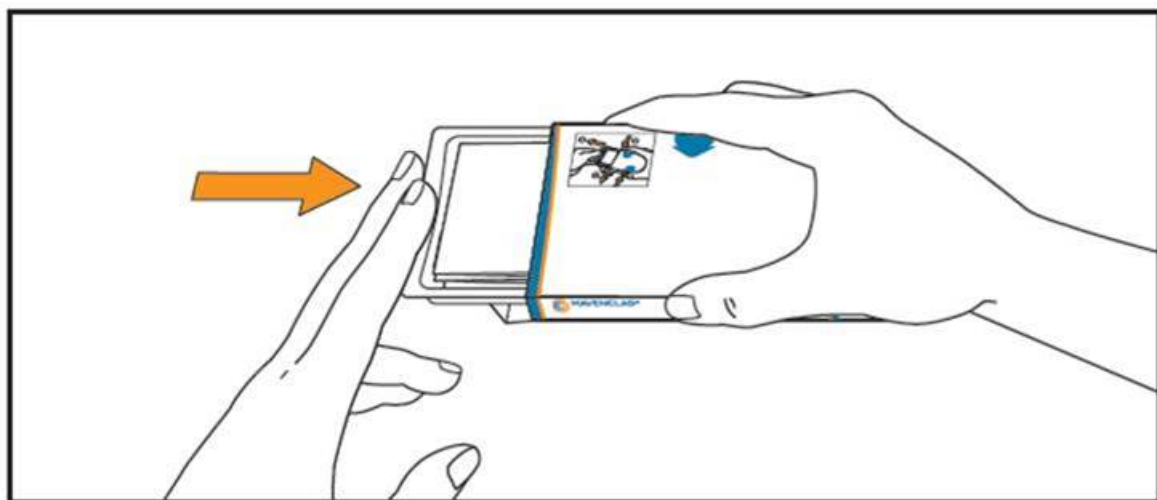
5. הרם את אריזת הבליסטר על ידי דחיפת האצבע דרך החור במגש. הנח את ירך מתחת לאריזת הבליסטר ודחוף טבלייה 1 או 2 טבליות לתוך ירך, על פי המינון שנרשם לך.



6. בלע את הטבלייה/ות עם מים. יש לבלוע את הטבלייות בשלמותן מבלי ללעוס או לאפשר להן להתמוסס בפיו. יש להגביל את המגע עם העור. הימנע מנגיעה באף, עיניים וחלקים אחרים בגופך.



7. שטוף את ידיך ביסודיות עם סבון ומים.



8. דחוף את המגש בחזרה לקרטון. אחסן מתחת ל- 25°C באריזה המקורית על מנת להגן מפני לחות. שמור את הטבלייות בבליסטר עד לנטילת המנה הבאה. אין להוציא את הטבלייות מהבליסטר. אין לאחסן את הטבלייות במכל אחר.