

ماكليفن 400 ملغ/5 مل،

مسحوق لتحصير معلق للشرب

كل 5 مل معلق محضر تحتوي على:

400 ملغ أموكسيسيلين (على شكل تريهيدرات) (amoxicillin) 500 ملغ حمض كلافولانيك (على شكل ملح اليوتاسيوم) clavulanic acid (as potassium salt)

مواد غير فعالة ومثيرة للحساسية: أنظر الفقرة 2 البند "معلومات مهمة عن قسم من مركبات الدواء" والفصل 6 "معلومات إضافية".

قرأ النشرة بتعمق حتى نهايتها قبل استعمالك للدواء. تحتوي هذه النشرة على المعلومات موجزة عن الدواء. إذا توفرت لديك أسئلة إضافية، راجع الطبيب أو الصيدلي.

وصف هذا الدواء من أجله/من أجل طفلك. لا تعطيه للأخرين. فهو قد يضرهم حتى ولو بدأ بك أن حالتهم الطبية مشابهة لحالتك.

1. لأي غرض خصص الدواء؟

يستعمل ماكليفن للكبار، والأطفال والرضع لمعالجة التلوثات التالية:

- تلوثات في الأن الوسطى والجيوب الأنفية
- تلوثات في مجرى التنفس
- تلوثات في المسالك البولية
- تلوثات في الجلد والأنسجة الرخوة، بما في ذلك التلوثات في الأسنان
- تلوثات في العظام والمفاصل
- التهاب اللوزتين المتكرر

لا تتوفر معطيات سريرية بخصوص متعالجين دون عمر شهرين.

ماكليفن هو مضاد حيوي يعمل عن طريق إيداء الجراثيم التي تسبب التلوثات. هو يحتوي على دوائين مختلفين يسميان أموكسيسيلين وحمض كلافولانيك. ينتمي أموكسيسيلين إلى فصيلة الأدوية المسماة "بنيسيلينات" التي يمكن في بعض الأحيان أن يتوقف عليها (تصبح غير فعالة). المركب الفعال الآخر (حمض كلافولانيك) يمنع حدوث ذلك.

2. قبل استعمال الدواء

لا يجوز استعمال الدواء إذا:

- كنت أنت أو طفلك حساساً (ألرجي) للمواد الفعالة أموكسيسيلين، حمض كلافولانيك، لأدوية أخرى من فصيلة البنيسيلينات أو لكل واحد من المركبات الإضافية التي يحتويها الدواء (مفصلة في الفقرة 6).
- حدث لك أو لطفلك ذات مرة رد فعل تحسسي شديد لأي مضاد حيوي آخر. إذا الأمر يمكن أن يشمل طفك جلدي أو انتفاخ الوجه أو الحكة الجذرة.
- أخذت لديك أو لطفلك ذات مرة مثلاً في الكبد أو في بركان (اصفرار الجلد) أثناء تناول مضاد حيوي.

← لا تتناول ماكليفن أو لا تعطى لطفلك ماكليفن إذا انطبق عليك أو على طفلك واحد مما ذكر. إذا لم تكن وثاقاً، تحدث مع الطبيب أو الصيدلي قبل إعطاء/تناول ماكليفن.

تحذيرات خاصة تتعلق باستعمال الدواء

قبل العلاج بـ ماكليفن، أخبر الطبيب إذا:

- كنت تعاني أنت أو طفلك من مرض (داء) وحيدات النواة (الإنثاني)
- كنت أنت أو طفلك تتلقون علاجاً جراحاً أو قوياً مثلاً في الكبد أو في الكلية
- كنت أنت، أو طفلك غير قادرين على التبول بشكل سليم

إذا لم تكن وثاقاً فيما إذا كانت إحدى تلك الحالات تنطبق عليك أو على طفلك، تحدث مع الطبيب أو الصيدلي قبل إعطاء/تناول ماكليفن.

من الجائز أن يقوم الطبيب في حالات معينة بخصص نوع الجرثومة المسببة للتلوث. بحسب النتائج، من الجائز أن يعطى لك أو لطفلك عيار آخر من ماكليفن أو دواء آخر.

الحالات التي يتوجب عليك الانتباه إليها

ماكليفن قد يفاقم بعض الحالات الموجودة، أو يسبب أعراضاً جانبية شديدة. هذه تشمل ردود فعل تحسسية، اختلاجات (تشنجات) وتهاب الأمعاء الغليظة. يتوجب عليك الانتباه لأعراض معينة أثناء تناولك أنت أو طفلك لـ ماكليفن، وذلك للتقليل من خطورة حدوث أية مشاكل. أنظر البند 4 — الحالات التي يتوجب عليك الانتباه إليها.

الفحوصات والمتابعة

إذا كنت تجري أنت أو طفلك فحوصات الدم (مثل الفحوصات التي تقيّم حالة خلايا الدم الحمراء) أو فحوصات وظائف الكبد) أو فحوصات البول (لفحص نسب الجلوكوز)، فليطلب منك/طفلك استشارة ماكليفن. وذلك لأن ماكليفن يمكن أن يؤثر على نتائج فحوصات من هذا النوع.

تفاعلات/أدوية/فعل بين الأدوية

إذا كنت تتناول أنت/طفلك، إذا أنت/طفلك/تناول مؤخراً أدوية أخرى بما في ذلك أدوية بدون وصفة طبية ومكملات غذائية، أخبر الطبيب أو الصيدلي عن ذلك، بالأخص: يؤثر على نتائج فحوصات من هذا النوع.

تفاعلات/أدوية/فعل بين الأدوية

إذا كنت تتناول أنت/طفلك، إذا أنت/طفلك/تناول مؤخراً أدوية أخرى بما في ذلك أدوية بدون وصفة طبية ومكملات غذائية، أخبر الطبيب أو الصيدلي عن ذلك، بالأخص: يؤثر على نتائج فحوصات من هذا النوع.

- إذا كنت تستعمل أنت/طفلك الأيورونيون (يستعمل لعلاج النقرس) مع ماكليفن، هناك احتمال أكبر أن يحدث لك/الاه رد فعل تحسسي جلدي.
- إذا كنت تستعمل أنت/طفلك بروبنيسيد (يستعمل لعلاج النقرس)، من الجائز أن يفرض الطبيب ملامحة المقدار الدوائي لـ ماكليفن.
- إذا تم تحفز أدوية التي تساعد على منع تخثر الدم (مثل وارفارين أو أسينوكومارول) مع ماكليفن، فمن الجائز أن يحتاج الأمر لإجراء فحص دم إضافية.
- ماكليفن يمكن أن يؤثر على طريقة عمل ميتوتريكسات (دواء يستعمل لعلاج السرطان) أو الأمراض الروماتيزمية.
- ماكليفن يمكن أن يؤثر على طريقة عمل ميكوفينولات موفيتيل (دواء يستعمل لمنع رفض الأعضاء المزروعة).

استعمال الدواء والطاقم

أعط/تناول ماكليفن مع وجبة الطعام.

الإرضاع والخصوية

إذا كنت أنت/طفلك، المعلقة على استعمال هذا الدواء، في فترة الحمل أو الرضاعة، تتعدين بنانه من الجائز أن تكوني أنت/اهي في فترة الحمل أو تحططين للحمل، يجب التوجه إلى الطبيب أو الصيدلي للإشارة قبل تناول هذا الدواء.

السياقة وإستعمال الماكينات

من الجائز أن تكون لـ ماكليفن أعراض جانبية والأعراض قد تجعلك غير مؤهل للسياقة. لا تقم بالسياقة أو تشغيل الماكينات، إلا إذا كنت تشعر بشكل جيد. بخصوص الأطفال، يجب تحذيرهم من ركوب الدراجات أو من اللعب بالقرب من الشارع وما شابه.

معلومات هامة عن بعض مركبات الدواء

يحتوي ماكليفن على أمبيرانام (E951) الذي يعتبر مسدداً لـ فينيل ألانين. هذا قد يلحق الضرر بالمعتادين الذين يعانون من حالة تسمى "بيلة الفينيل كيتون" — اضطراب جيني نادر الذي يتراكم فيه الفينيل ألانين لأن الجسم يكون غير قادر على التخلص منه كما ينبغي.

يحتوي هذا الدواء على أقل من 23 ملغ صوديوم لكل 5 ملل وبالتالي يعتبر خالٍ من الصوديوم.

3. كيفية استعمال الدواء؟

دائماً يجب استعمال الدواء بحسب تعليمات الطبيب. يجب عليك الحفظ مع الطبيب أو الصيدلي إذا لم تكن وثاقاً بخصوص المقدار الدوائي وطريقة العلاج بالدواء. المقدار الدوائي وطريقة العلاج يحددان من قبل الطبيب فقط.

المقدار الدوائي المتبع عادة هو:

- **الكبار والأطفال الذين يزيدون 40 كلغ أو أكثر**
- هذا المعلق غير موسي به عادة للكبار والأطفال الذين يزيدون 40 كلغ وما فوق.
- راجع الطبيب أو الصيدلي للإشارة.

الأطفال الذين يزيدون أقل من 40 كلغ

تد حسب كافة المقادير الدوائية بحسب وزن الجسم بالكيلو غرامات. سويوك طبيبك كم من ماكليفن يتوجب عليك إعطائه لـ لرضع أو لطفلك. الدواء متوفر مع معلقة لقياس (أنظر تعليمات استعمال معلقة القياس). يتوجب عليك استعمال معلقة الفحص وذلك لضعف الرضع أو طفلك المقدار الدوائي الصحيح.

لا تتوفر معطيات سريرية بخصوص متعالجين دون عمر شهرين.

المتعالجون الذين لديهم مشاكل في الكلية والكبد

إذا وجدت لديك أو لدى طفلك مشاكل في الكلية، فمن الجائز أن يتم تخفيض المقدار الدوائي. من الجائز أن يتم اختيار عيار آخر أو دواء آخر من قبل الطبيب. إذا وجدت لديك أو لدى طفلك مشاكل في الكبد، فمن الجائز أن يحتاج الأمر لإجراء فحوصات دم بشكل أكثر تكراراً وذلك لفحص أداء وظائف الكبد.

لا يجوز تجاوز المقدار الدوائي الموصى به.

تعليمات لتحصير المعلق:

لفتح القنينة يجب ضغط غطاء القنينة للأسفل وتدويره من أجل فتحه بحسب الصورة على ظهر الغطاء.

بعد إزالة الغطاء، تأكد من أن ختم غطاء القنينة ملتصق جيداً بفتحة القنينة وغير تالف. يُمنع استعمال المستحضر إذا كان ختم غطاء القنينة تالفاً.

إذا كان ختم غطاء القنينة سليماً، يجب إزالته بلطف وبشكل تام. يُمنع استعمال المستحضر إذا رايت كتلاً داخل المسحوق قبل التحضير.

قبل استعمال الدواء للمرة الأولى، يجب خلط المسحوق مع الماء بحسب التعليمات الظاهرة لاحقاً وكذلك على علبه الكرتون والقنينة.

بالنسبة لعليبة 35 ملل — يجب إضافة 31.9 ملل من الماء.
بالنسبة لعليبة 60 ملل — يجب إضافة 54.6 ملل من الماء.
بالنسبة لعليبة 70 ملل — يجب إضافة 63.7 ملل من الماء.
بالنسبة لعليبة 100 ملل — يجب إضافة 89.3 ملل من الماء.

بعد إضافة الماء يجب الخوض في الحال بشدة وذلك للحصول على معلق. تأكد من أن لون المعلق بعد التحضير هو أبيض- أوف وايت (off-white). يُمنع استعمال المعلق الذي تم تحضيره إذا لم يكن لونه أبيض- أوف وايت (off-white). يجب الحرص على قياس المقدار الدوائي بواسطة معلقة القياس المرفقة بالعلبة.

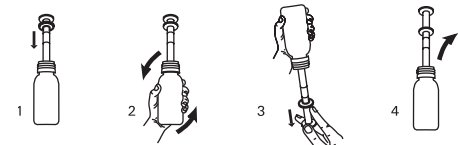
تعليمات إستعمال معلقة القياس:

المعلقة مكونة من جزئين: معلقة وملامن من طرفها (حلقة من البلاستيك). تستعمل المعلقة مع ماكليفن فقط ولا يجوز استعمالها من أجل إعطاء أدوية أخرى، لأن العلامات التي على معلقة هذا الدواء.

يشار بميليلترات (ml) للمقدار الدوائي الذي على معلقة القياس القومية. عليك

تأول/ إعطاء طفلك المقدار الدوائي الموصى به من قبل الطبيب.

1. بعد تحضير المعلق، قم بإزالة الملائم من طرف المحقنة وأدخله بقوة لداخل الفتحة الموجودة في عنق القنينة. أدخل المحقنة لداخل فتحة الملائم. خض القنينة جيداً.
2. للملءة المحقنة، إقلب القنينة على فتحها بحيث تكون المحقنة ثابتة في مكانها.
3. اسحب مكبس المحقنة بلطف وإتجاه الأسفل وبذلك يُسمح للسائل أن يصل للإبرة الملائمة الموجودة على ظهر المحقنة.
4. عند الإتمام من ملء المحقنة قم بقلب القنينة ثانية وحرر المحقنة عن الملائم بلطف. يبقى الملائم داخل عنق القنينة.



بعد الإتمام من ملء المحقنة بشكل تام بماء الفاتر وتجفيفها جيداً قبل الإستعمال التالي.

خزن في البراد ودائماً بعد خض القنينة جيداً قبل كل إستعمال. من لحظة تحضيره، يجب إستعمال المعلق خلال 7 أيام.

طريقة تناول ماركليف

- يجب دائماً خض القنينة جيداً قبل إستعمال كل مقدار دوائي.
- أعط/تناول مع وجبة الطعام.
- يجب تقسيم المقادير الدوائية بشكل متساوي خلال اليوم، على الأقل بفاصل قدره 4 ساعات. لا يجوز تناول/ إعطاء طفلك مقادير دوائيين خلال ساعة واحدة.

مدة العلاج - لا تتناول/تناول طفلك ماركليف لأكثر من أسبوعين. إذا كنت لا تزال أنت/طفلك تشعران بشكل غير جيد، فميك/عليه العودة لرؤية الطبيب.

إذا أعطيت/تناوت بالخطأ مقداراً دوائياً أكبر

إذا أعطيت طفلك/تناوت مقداراً دوائياً مفرطاً أو إذا بلغ شخص بالخطأ من الدواء [الإعلامات] كما أن تشمل إزجاج في البطن (غثيان، قيء أو إسهال) أو إختلاجات، توجه بحالاً للطبيب أو لفرقة الطوارئ في المستشفى وأحضر عليه الدواء معك.

إذا نسيت إعطاء/تناول ماركليف

إذا نسيت إعطاء طفلك مقداراً دوائياً أو نسيت تناول مقداراً دوائياً، قم بإعطائه/تناوله لحظة تذكر. لا تعط طفلك/لا تتناول المقدار الدوائي القادم أبداً مرة بغيره، بل انتظر حوالي 4 ساعات قبل إعطاء/تناول المقدار الدوائي القادم. إذا نسيت إعطاء/تناول/أعطى المقدار الدوائي التالي في الوقت الإعتيادي واستمر الطبيب.

يجب المواظبة على العلاج كما أوصى به الطبيب.

في حال توقف طفلك/توقفك عن تناول ماركليف

استمر في إعطاء طفلك/تناول ماركليف حتى إنتهاء العلاج، حتى ولو كان طفلك/أنت تشعران بشكل أفضل.

كل واحد من المقادير الدوائية هو هام بالنسبة لطفلك/بالنسبة لك وذلك للمساعدة على محاربة التلوث. إذا بقيت بعض الجرثام على قيد الحياة، فهي قد تؤدي لعودة التلوث.

لا يجوز تناول الأدوية في العتمة! يجب فحص طابع الدواء والتأكد من المقدار الدوائي في كل مرة تتناول فيها دواء. ضع النظرات الطبية إذا لزم الأمر ذلك.

إذا توفي/ت كنتك أسئلة إضافية حول إستعمال الدواء، استشر الطبيب أو الصيدلي.

4. الأعراض الجانبية

كما لكل دواء، إن إستعمال ماركليف قد يسبب أعراضاً جانبية عند بعض الأطفال. لا تتحدث من قائمة الأعراض الجانبية من الجائز ألا تعاني أنت/طفلك من أي واحد منها من شأن الأعراض الجانبية التالية إن تحدث عند إستعمال هذا الدواء.

الحالات التي يتوجب عليك الإنتباه إليها:

يجب التوقف عن الإستعمال والتوجه حالاً إلى الطبيب في حالات حدوث ردود فعل تحسسية:

- طفح جلدي.
- التهاب أو عية دموية (vasculitis) الذي يمكن أن يظهر على شكل بقع حمراء وأنفجسية بارزة على الجلد، لكنه يمكن أن يؤثر على مناطق أخرى من الجسم.
- سخونة؛ ألم في المفاصل؛ إنتفاخ الغدد في العنق، من تحت الإبط أو في منفرج الرجلين.
- إنتفاخ، أحياناً في الوجه أو الحنجرة (وذمة وعائية)، الذي يسبب صعوبات في التنفس.
- إنباتير.

التهاب الأمعاء الغليظة:

إلتهاب الأمعاء الغليظة يؤدي لحدوث إسهال مائي يترافق عادة بدم ومخاط، ألم في البطن و/أو سخونة.

توجه إلى الطبيب بأسرع ما يمكن للإستشارة إذا كنت تقاسي أنت/طفلك من هذه الأعراض:

أعراض جانبية إضافية

أعراض جانبية شائعة جداً - من شأنها أن تظهر لدى أكثر من 1 من كل 10 مستعملين: إسهال (لدى الكبار).

أعراض جانبية شائعة - من شأنها أن تظهر لدى حتى 1 من كل 10 مستعملين: قطر (لدى المصغرة) - تلوث فطري في الميبل، القم أو في ثيابا الجلد).

غثيان خاصة عند تناول مقدار دوائي عالي.

لا تظهر غثيان، تناول/أعطى ماركليف مع وجبة الطعام.

قيء.

إسهال (لدى الأطفال).

أعراض جانبية غير شائعة - من شأنها أن تظهر لدى حتى 1 من كل 100 مستعمل: طفح جلدي، حكة، طفح بارز يسبب الحكة (شرى)، مشاكل ضمنية؛ دور؛ صداع.

أعراض جانبية غير شائعة التي من شأنها أن تظهر في فحوصات الدم: إرتفاع في إيزيمات الكبد.

أعراض جانبية نادرة - من شأنها أن تظهر لدى حتى 1 من كل 1000 مستعملاً.

- طفح جلدي، الذي يمكن أن يشمل حويصلات (التي تبدو على شكل أهداف صغيرة - بقع داكنة في التمرركز محيطاً منطقة الشامة)، مع حلقة داكنة من حول الحافات - حملي متعددة الأشكال (erythema multiforme).

← إذا كنت تلحظ حدوث إحدى تلك الأعراض راجع الطبيب بسرعة.

أعراض جانبية نادرة التي من شأنها أن تظهر في فحوصات الدم:

- انخفاض عدد خلايا الدم التي تساهم في تخثر الدم.
- انخفاض عدد خلايا الدم البيضاء.

أعراض جانبية ذات شوبوع معروف (أعراض شوبوعها لم يحدد بعد)

- ردود فعل تحسسية (أنظر سابقاً).
- إلتهاب الأمعاء الغليظة (أنظر سابقاً).
- إلتهاب الغشاء الوري الذي يغلف الدماغ (إلتهاب السحايا الدماغية اللا لتلوي).
- ردود فعل جلدية خطيرة:

- طفح منتشر مع حويصلات وتقرح الجلد، خاصة حول الفم، الأنف، العينين والأعضاء التناسلية (متلازمة ستيفنس - جونسون)، وعرض أكثر خطورة الذي يؤدي لتقرح واسع للجلد (أكثر من 30% من سطح الجسم - إلتحال البثرة النخري السمي).

- طفح جلدي أحمر ومنتشر مع حويصلات صغيرة تحتوي على قيق (bullous exfoliative dermatitis).

- طفح حشفي أحمر مع نتوءات من تحت الجلد وحويصلات (exanthematous pustulosis).

- أعراض شبيهة بالإلفونزا تترافق بطفح، سخونة، إنتفاخ في الغدد وتنتج شاذة في فحوصات الدم (يشمل إرتفاع كمية خلايا الدم البيضاء).

- إرتفاع في إيزيمات الكبد (eosinophilia) [رد فعل للدواء الذي يشمل كثرة الحمضات وأعراض جهازية (DRESS)].

← توجه حالاً إلى الطبيب إذا كنت تقاسي أنت/طفلك من إحدى هذه الأعراض.

التهاب الكبد (hepatitis)

يرقان ناتج عن إرتفاع البيليروبين في الدم (مادة تتحلل في الكبد)، الذي يؤدي لإسفرار الجلد وإسفرار بياض العين لدى منطقة/التيك.

إلتهاب آتايبي الكلية.

إطالة زمن التخثر.

فرط نشاط (hyperactivity).

إختلاجات (لدى الأشخاص الذين يتناولون جرعات كبيرة من ماركليف أو الذين لديهم مشاكل في الكلية).

لسان أسود اللون الذي يبدو مليء بالشعر.

بقع على الأسنان (لدى الأطفال)، التي يمكن إزالتها عادة بتنظيف الأسنان بالفرشاة.

أعراض جانبية التي قد تظهر في فحوصات الدم أو البول:

• تتفاقم خطير في عدد خلايا الدم البيضاء.

• انخفاض عدد خلايا الدم الحمراء (فقر الدم الإتحالي).

• بولرات في البول.

إذا ظهر عرض جانبي، أو إذا تفاقم إحدى الأعراض الجانبية، أو عندما يعاني طفلك/أنت من عرض جانبي لم يذكر في هذه النشرة، عليك إستشارة الطبيب.

التبليغ عن أعراض جانبية:

بالإمكان التبليغ عن أعراض جانبية لوزارة الصحة بواسطة الضغط على الرابط "تبليغ عن أعراض جانبية عقب علاج دوائي" الموجود على الصفحة الرئيسية لموقع وزارة الصحة (www.health.gov.il) بوجهك إلى النموذج المباشر للتبليغ عن أعراض جانبية، أو عن طريق تصفح الرابط:

<https://sideeffects.health.gov.il>

5. كيفية تخزين الدواء؟

تجنب التسمم! يجب حفظ هذا الدواء وكل دواء آخر في مكان مغلق بعيداً عن متناول أيدي ومجال رؤية الأطفال و/أو الرضع وذلك لتفادي إصابتهم بالتسمم. لا تسبب التقيؤ بدون تعليمات مرسحة من الطبيب.

لا يجوز إستعمال الدواء بعد إنتفاض تاريخ الصلاحية (exp. date) الذي يظهر على ظهر العلبة. يشير تاريخ الصلاحية إلى اليوم الأخير من نفس الشهر.

شروط التخزين:

المسحوق الجاف

يجب تخزين المسحوق في العلبة الأصلية، بدرجة حرارة دون 25 درجة مئوية.

المعلق السائل

بعد تحضير المعلق، يجب التخزين في البراد (2-8 درجات مئوية).

من لحظة تحضيره، يجب إستعمال المعلق خلال 7 أيام، لكن لا يتجاوز تاريخ إنتهاها الصلاحية. يجب خض الملائم جيداً قبل كل إستعمال.

لا يجوز رمي الأدوية في المجاري أو في القمامة المنزلية. استشر الصيدلي عن كيفية التخلص من أدوية ليست قيد الإستعمال. تساعد هذه الخطوات في الحفاظ على البيئة.

6. معلومات إضافية

• يحتوي الدواء بالإضافة للمواد الفعالة أيضاً:

• Silicon Dioxide, Guar Galactomannan, Orange Flavouring (Powder), Talc, Aspartame, Trisodium Citrate Anhydrous, Citric Acid Anhydrous, Peach-Apricot Flavouring (Powder), Lemon Flavouring (Powder).

• يحتوي المعلق على:

• صوديوم كميكة قدرها 2.2 ملغ لكل 5 مل (مقدار دوائي) وأسبارتام كميكة قدرها 8.5 مل لكل 5 مل (مقدار دوائي). يحتوي الدواء على فينيل ألانين.

• كيف يبدو الدواء وما هو محتوي العلبة:

• مسحوق بولن أبيض - أوف وايت (off-white) لتتحضير 35، 60، 70 أو 100 ملل معلق للشرب لونه أبيض - أوف وايت، معاً في قنينة زجاجية، يشمل محقنة قياس من البلاستيك. من الجائز ألا تسوق كافة أحجام العلبة.

• اسم صاحب الإمتياز وعنوانه: نوفارتيس إسرائيل رض، ص.ب. 71، تل أبيب.

• اسم المنتج وعنوانه: ساندوز، كوند، النمسوا.

• تم إعداد هذه النشرة في نيسان 2020.

• رقم تسجيل الدواء في سجل الأدوية الحكومي في وزارة الصحة: 14328.31710

• من أجل سهولة وتبوين القراءة، تمت صياغة هذه النشرة بصيغة المذكور. على الرغم من ذلك، فإن الدواء مخصص لكلا الجنسين.

MAC 400mg APL Apr 2020 CL DOR-Mac-400mg-PIL-1020-03