



## تعليمات الإستعمال

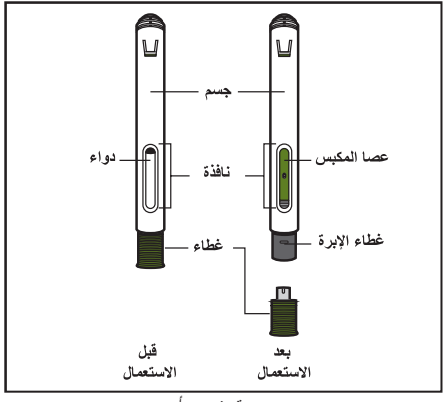
اقرأ هذه التعليمات بامعان قبل إستعمال قلم ريمسيما 120 ملغ/ملل تحت الجلد. إستشر الطبيب إذا كانت لديك أي أسئلة بالنسبة لإستعمال قلم ريمسيما 120 ملغ/ملل تحت الجلد.

## معلومات هامة

- إستعمل القلم فقط إذا أرشدك الطبيب أو الممرضة الخاصة بك بالنسبة للطريقة الصحيحة لتلقي الحقنة.
- إسأل طبيبك بأي تواتر سوف تحتاج إلى الحقن.
- قم بتغيير موقع الحقن في كل مرة تحقن بها. يجب أن يكون كل موقع حقن جديد على بعد 3 سم على الأقل من موقع الحقن السابق.
- لا يجوز إستعمال القلم إذا سقط أو كان هناك ضرر مرئي للعين. القلم التالف قد لا يعمل بشكل صحيح.
- لا يجوز إعادة إستعمال القلم.
- لا يجوز خض القلم في أي وقت.

بخصوص قلم ريمسيما 120 ملغ/ملل تحت الجلد

أجزاء القلم (انظر الرسم التوضيحي أ)



رسم توضيحي أ

- لا يجوز نزع الغطاء إلى أن تكون جاهزاً للحقن. في لحظة نزع الغطاء، لا يجوز إغلاق القلم مرة أخرى بواسطة الغطاء.

## الإعداد للحقن

### 1. جمع المعدات اللازمة للحقن.

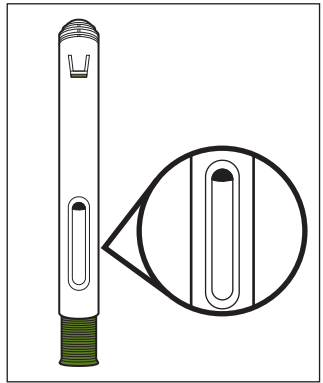
- قم بإعداد سطح نظيف ومسطح، مثل طاولة أو سطح رخامي، في منطقة مضاءة جيداً.
- أخرج القلم من عبوة الكرتون المخزونة في البراد.
- تأكد من أن بحوزتك اللوازم التالية:
  - قلم
  - ضماد كحولي
  - قطن أو شاش\*
  - ضمادة لاصقة (بلاستر)\*
  - وعاء ولتخلص من النفايات الحادة\*
  - \*عناصر غير مشمولة في عبوة الكرتون.

### 2. إفحص القلم.

- لا يجوز إستعمال القلم إذا:
- كان القلم متصدعاً أو تالفاً.
- إنتضى تاريخ إنتهاء الصلاحية.

### 3. إفحص الدواء (انظر الرسم التوضيحي ب).

من المفترض أن يكون السائل شفاف وعديم اللون حتى بني فاتح. لا يجوز إستعمال القلم إذا كان السائل عكراً، باهتاً أو يحتوي بداخله على جسيمات. ملاحظة: من الجائز أن ترى فقاعات هواء بداخل السائل. هذا سليم.



رسم توضيحي ب

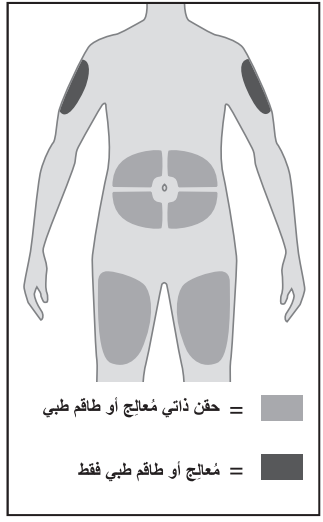
### 4. إنتظر 30 دقيقة.

- دع القلم في درجة حرارة الغرفة لمدة 30 دقيقة للسماح للمحلول بالذوب بشكل طبيعي.
- لا يجوز تسخين القلم بإستعمال مصادر الحرارة مثل الماء الساخن أو المايكرويف.

### 5. إختبر موقع الحقن (انظر الرسم التوضيحي ج).

- إختبر موقع الحقن. يمكن الحقن في:
  - المنطقة الأمامية للفخذين.
  - البطن بعيداً 5 سم حول السرة.
  - المنطقة الخارجية من أعلى الذراعين (بتم اجزاؤها من قبل المعالج أو الطاقم الطبي فقط).

لا يجوز الحقن لداخل الجلد في منطقة حتى 5 سم من السرة أو في جلد حساس، مرضوض، مجروح أو فيه ندب. ملاحظة: قم بتغيير موقع الحقن في كل مرة تقوم فيها بالحقن. يجب أن يكون كل موقع حقن جديد على بعد 3 سم على الأقل من موقع الحقن السابق.



رسم توضيحي ج

### 6. إغسل يديك.

- أ. إغسل يديك بالصابون والماء وقم بتجفيفهما جيداً.

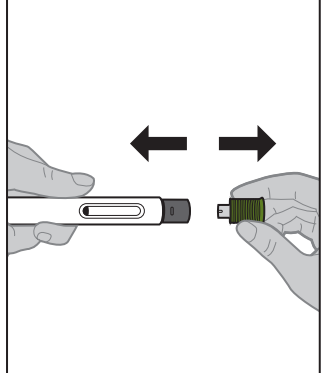
### 7. قم بتنظيف موقع الحقن.

- قم بتنظيف موقع الحقن بضماد كحولي.
- يجب الإنتظار حتى يجف الجلد قبل الحقن.
- لا يجوز الزفير على موقع الحقن أو لمس موقع الحقن مرة أخرى قبل الحقن.

## إجراء الحقن

### 8. إنزع الغطاء (انظر الرسم التوضيحي د).

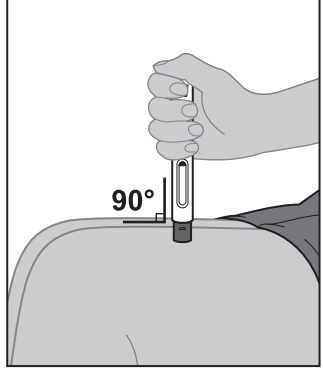
- أ. إسحب الغطاء باللون الأخضر الزيتي دون تردد وضعه جانباً.
- لا يجوز لمس غطاء الإبرة. قد يؤدي لمس غطاء الإبرة إلى إصابة من وخز بالإبرة.



الرسم التوضيحي د

### 9. موضع القلم على منطقة الحقن (انظر رسم توضيحي ه).

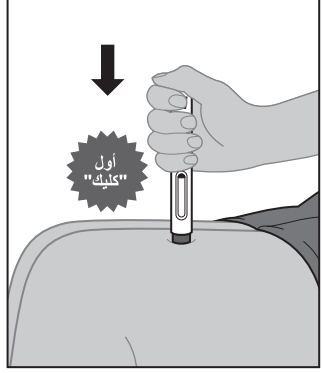
- أ. أمسك بالقلم بحيث تتمكن من رؤية النافذة.
- بدون قرص أو شد الجلد، ضع القلم فوق منطقة الحقن بزاوية 90 درجة.



الرسم التوضيحي ه

### 10. إبدأ بالحقن (انظر الرسم التوضيحي و).

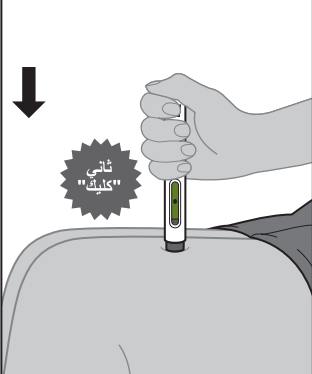
- أ. إضغط على القلم بثبات تجاه الجلد.
- ملاحظة: عندما يبدأ الحقن سوف تسمع النقرة القوية الأولى ("كليك") وقضيب المكبس الأخضر الزيتي سوف يبدأ بملء النافذة.
- ب. إستمر بمسك القلم بثبات تجاه الجلد واستمع إلى النقرة القوية الثانية ("كليك").



الرسم التوضيحي و

### 11. قم بإنهاء الحقن (انظر الرسم التوضيحي ز).

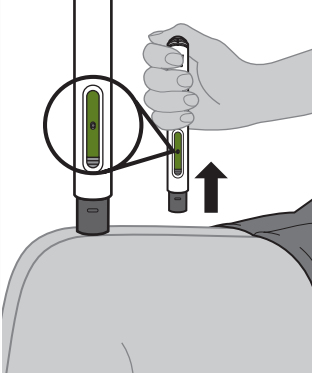
- أ. بعد سماع النقرة القوية الثانية ("كليك")، إستمر في مسك القلم بثبات تجاه الجلد وعدّ ببطء حتى 5 على الأقل للتأكد من أنك تحقن المقدار الدوائي بالكامل.



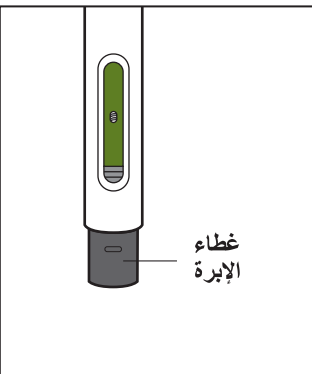
الرسم التوضيحي ز

### 12. إنزع القلم من موقع الحقن.

- أ. أنظر إلى القلم وتأكد من أن قضيب المكبس باللون الأخضر الزيتي يملأ النافذة تماماً.
  - ب. إرفع القلم من موقع الحقن (انظر الرسم التوضيحي ح).
  - ج. إضغط برفق مع القطن أو الشاش على موقع الحقن وقم بتغطيته بضمادة لاصقة (بلاستر)، إذا دعت الحاجة لذلك.
- لا يجوز فرك موقع الحقن. ملاحظة: بعد نزع القلم من موقع الحقن، سيتم تغطية الإبرة تلقائياً (انظر الرسم التوضيحي ط).
- ملاحظة: إذا كان قضيب المكبس الأخضر الزيتي لا يملأ النافذة تماماً، فلم تحصل على المقدار الدوائي الكامل. لا تقم بإعادة إستعمال القلم في هذه الحالة. إتصل بطبيبك على الفور.



الرسم التوضيحي ح



الرسم التوضيحي ط

## بعد الحقن

### 13. يجب التخلص من القلم (انظر الرسم التوضيحي ي).

- يجب إلقاء القلم الجاهز للحقن المستعمل إلى داخل حاوية خاصة كما أمرك طبيبك، الممرضة أو الصيدلي.
- لا يجوز إعادة تدوير أو رمي القلم الجاهز للحقن في النفايات المنزلية.
- يجب دائماً الحفاظ على القلم الجاهز للحقن والحاوية الخاصة بعيداً عن متناول أيدي ومجال رؤية الأطفال.



الرسم التوضيحي ي