

## עלון לצרכן לפי תקנות הרוקחים (תכשירים) התשמ"ו - 1986

התרופה משווקת ללא מרשם רופא

### **סלאטאק ג'ל**

#### **חומרים פעילים**

חומצה סליצילית 12%, חומצה לקטית 4%, salicylic acid 12%, lactic acid 4%

**חומרים בלתי פעילים ואלרגניים:** ראה פרק 2 סעיף "מידע חשוב אודות חלק מהמרכיבים של התרופה ופרק 6 מידע נוסף".

- **קרא בעיון את העלון עד סופו בטרם תשתמש בתרופה.** עלון זה מכיל מידע תמציתי על התרופה. אם יש לך שאלות נוספות, פנה אל הרופא או אל הרוקח.
- עליך להשתמש בתכשיר על פי ההוראות בסעיף המינון בעלון זה. היוועץ ברוקח אם אתה זקוק למידע נוסף. עליך לפנות לרופא אם תסמיני המחלה (הסימפטומים) מחמירים או אינם משתפרים אחרי 12 שבועות.

### **1. למה מיועדת התרופה?**

התרופה מיועדת להסרת יבלות וירליות, יבלות והתקשיות עור בצורת יבלות. החומרים הפעילים גורמים לריכוך ולהמסת העור הקרני של היבלת.

**קבוצה תרפויטית:** שילוב קרטוליטי של חומרים פעילים.

- **יבלות וירליות על העור ובסוליית כף הרגל** הן גידולים קטנים של עור עודף הנגרמים מנגיף מסוים. יבלות וירליות מופיעות על פי רוב באצבעות או בגב כפות הידיים. ניתן לזהות יבלת נפוצה על ידי מראה "דמוי כרובית" על פני שטח היבלת. יבלות וירליות בכף הרגל מופיעות רק בסוליית כף הרגל. הן יכולות להיות מכאיבות, ובמקרים רבים נראות כמו טבעת עור לבנה קטנה עם נקודה שחורה במרכזה. הנגיף מידבק מאוד. זה אומר שיבלות וירליות יכולות לגדול ולהתפשט, במיוחד אם לא מטפלים בהן. הנגיף יכול גם לעבור מאדם לאדם.

- **יבלות והתקשיות עור בצורת יבלות** הן אזורים של עור קשה ועבה הנגרמות מלחץ או חיכוך. הן נגרמות בדרך כלל בכפות הרגליים עקב נעליים לא מתאימות. הן יכולות להופיע גם בכפות הידיים.

• החומרים הפעילים עובדים על ידי:

- ריכוך העור הקשה, כך שקל יותר להסיר אותו עם אבן ספוגית או פצירת ציפורניים;
- הם גם מסייעים בקטילת הנגיף שגורם ליבלות בעור ובכף הרגל.

### **2. לפני השימוש בתרופה**

#### **אין להשתמש בתרופה:**

- אם אתה רגיש (אלרגי) לחומרים הפעילים (חומצה סליצילית, חומצה לקטית) או לכל אחד מהמרכיבים הנוספים אשר מכילה התרופה (ראה רשימת המרכיבים הבלתי פעילים בפרק 6).
- על או בקרבת הפנים, בית שחי, שדיים, הישבן ובאזור איברי המין.
- על כתמי לידה, שומות, יבלות שעירות או על כל כתם אחר.
- אם אתה חולה סוכרת או סובל מאספקת דם ירודה לכפות הידיים והרגליים.

#### **אזהרות מיוחדות הנוגעות לשימוש בתרופה**

- אם אתה לא בטוח שיש לך יבלת/התקשות עור שמתאימה לטיפול באמצעות סלאטאק ג'ל - שאל את הרופא או הרוקח לפני תחילת הטיפול.
- יש למרוח את הג'ל **בזהירות רק** על היבלת באמצעות לחיצה על השפופרת **בעדינות רבה:**
  - **יש להימנע** ממגע הג'ל עם עור בריא המקיף את היבלת, במיוחד בעור העדין של ילדים צעירים, מכיוון שעלול להיגרם גירוי. אם הג'ל נוגע בטעות בעור בריא, יש לנקות מייד עם טישו ובמידת הצורך לשטוף את האזור.
  - אל תשתמש בכמות רבה מדי של הג'ל.
- יש להימנע ממגע עם העיניים, אף, פה, עור פצוע, חתכים ושריטות. אם הג'ל נכנס בטעות לעיניים או לפה עלול להיגרם נזק. יש לשטוף את העיניים או הפה בהרבה מים. אם שוטפים עין אחת, יש להימנע מכניסת מי השטיפה לתוך העין השנייה. אחר כך פנה לטיפול דחוף בבית החולים.
- **הימנע משפיכה** של החומר משום שעלול להיגרם נזק לך, לבגדיך ולרכושך (ראה פרק 4):

- אל תקפל את השפופרת כי זה עלול לפגוע בה ולגרום לה לדלוף.
- התרופה נדיפה ודליקה מאוד. אין להשתמש בתרופה סמוך ללהבות או למקורות הצתה (כגון סיגריות דולקות או כל דבר אחר שעלול להצית את התרופה).
- יש להימנע משאיפת התכשיר. אם שאפת כמות גדולה מהאדים של הג'ל, ייתכן שזה יגרום לך לסחרחורת. אם זה קורה, שאף הרבה אוויר צח.

### אינטראקציות/תגובות בין תרופתיות

אם אתה לוקח, או אם לקחת לאחרונה, תרופות אחרות כולל תרופות ללא מרשם ותוספי תזונה, ספר על כך לרופא או לרוקח. לא ידוע כי תכשיר זה משפיע על תרופות אחרות או מושפע מהן.

### היריון והנקה

ניתן להשתמש בתרופה זו במהלך היריון ובעת ההנקה. מרכיבי התרופה נמצאים בשימוש נרחב בתכשירים אלו ודומים להם מזה שנים רבות, ללא דיווחים על בעיות. יחד עם זאת, ניסויי בטיחות לא נערכו.

### נהיגה ושימוש במכונות

לא ידוע כי שימוש בתכשיר זה משפיע על היכולת לנהוג או על השימוש במכונות.

### מידע חשוב על חלק מהמרכיבים של התרופה

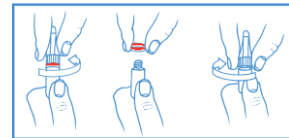
התרופה מכילה כ-0.30 גרם אלכוהול (אתנול) ב-1 גרם ג'ל, ששווה ערך לריכוז של 31% w/w, ועלולה לגרום לתחושת צריבה במריחה על עור פגוע.

### 3. כיצד תשתמש בתרופה?

עליך לבדוק עם הרופא או הרוקח אם אינך בטוח בנוגע למינון ואופן הטיפול בתכשיר. המינון המקובל בדרך כלל הוא פעם ביום בעקביות, בדרך כלל בערב לפני השינה, עד לריפוי הסופי. השתמש רק על יבלות וירליות על העור ובכף הרגל ועל יבלות והתקשיות עור בצורת יבלות, במקומות שבהם מומלץ.

#### לפני השימוש הראשון בשפופרת הג'ל, יש לפתוח אותה באופן הבא:

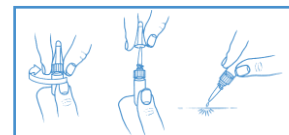
- הכן משטח מתאים למקרה שיישפך חומר בטעות.
- החזק את השפופרת במצב אנכי, כאשר הפקק למעלה והבסיס נח על משטח מתאים.



- הסר מהשפופרת בתנועה סיבובית את המכלול המשולב של הפייה/הפקק הלבן.
- הסר את הצווארון האדום והשלך אותו באופן בטוח.
- השאר את השפופרת במצב אנכי במשך 30 שניות.
- לאחר מכן, מבלי ללחוץ או לאחוז בשפופרת חזק מדי, וכאשר היא עדיין מוחזקת במצב אנכי והרחק מפניך:
  - החזר את מכלול הפייה/הפקק הלבן לתבריג של השפופרת (שים לב שאינך מבריג בצורה לא מתואמת);
  - הדק בחוזקה את מכלול הפייה/הפקק למקומו כדי לנקב את ראש השפופרת;
  - שחרר לרגע קצר את הפקק (כדי לשחרר כל לחץ קל בשפופרת) וחבר אותו מחדש.
- שים לב שמרגע שהפקק במקומו, יישאר רווח קטן בין בסיס הפייה/הפקק לראש השפופרת.

**כדי להשתמש בג'ל (מבוגרים, ילדים וקשישים) יש לבצע את השלבים הבאים פעם ביום, בדרך כלל בערב.**  
המשך להשתמש בג'ל באופן זה עד שהיבלת/העור קשה נעלמים:

- טבול את האזור הפגוע במים חמימים במשך 2-3 דקות.
- יבש את האזור היטב, באמצעות **מגבת אישית** אם יש לך יבלת וירלית (זה יעזור למנוע הדבקה של אנשים אחרים בזיהום).
- הקפד שלא ללחוץ על השפופרת, והסר את פקק המגן, כך שהפייה תישאר מחוברת לשפופרת.



ד. מרח **בזהירות** שכבה דקה (טיפה אחת או שתיים) מהג'ל על היבלת/העור הקשה **בלבד**:

- אין להניח לג'ל להתפשט לעור הבריא המקיף את היבלת;
- הנח לג'ל להתייבש כמה דקות עד שייוצר קרום לבן על שטח קטן שנדבק לאזור המטופל והוא עמיד למים;
- אין צורך לכסות את האזור המטופל באגד מידבק;
- יש להחזיר תמיד את פקק המגן למקומו לאחר השימוש.
- ה. **בערב למוחרת**, קלף או הרם בזהירות את הקרום הלבן של הג'ל המיובש מהיבלת/העור הקשה:
  - מרח ג'ל טרי כמתואר בשלבים א' עד ד' למעלה.
  - אם קשה להסיר את הקרום הלבן, יש למרוח מחדש את הג'ל ישירות עליו ולהניח לו להתייבש. זה יעבה את הקרום הלבן ויקל על הסרתו.
- ו. **פעם בשבוע**, לפני מריחת ג'ל טרי, שפשף **בעדינות** את היבלת/העור הקשה בפצירת הציפורניים המצורפת לאריזה או באבן ספוגית:
  - אם אתה מטפל ביבלת וירלית, **אין להרשות לאף אחד אחר להשתמש בפצירת הציפורניים או באבן הספוגית מכיוון שהזיהום עלול להתפשט אליהם.**
  - ז. משך הטיפול ישתנה בהתאם לגודל ולעמידות של היבלת/העור הקשה:
    - חלקם נעלמים בתוך זמן קצר יחסית;
    - חלקם יכולים להצריך עד 12 שבועות טיפול בטרם יעלמו;
    - חשוב שלא להפסיק את הטיפול עד שהיבלת/העור הקשה נעלמים (אלא אם כן מופיע גירוי, ראה פרק 4 למטה);
    - אם היבלת/העור הקשה לא נעלמים כעבור 12 שבועות טיפול, בקש מהרופא או הרוקח לייעץ לך.
  - ח. בתום הטיפול, אם הקרום הלבן קשה להסרה, ניתן להשאיר אותו במקומו מכיוון שבסופו של דבר הוא ייפול מעצמו.

#### אין לעבור על המנה המומלצת.

שים לב:

- אין לבלוע!
- תרופה זו מיועדת לשימוש חיצוני בלבד.
- אין להדליק סיגריה או להיחשף לאש עד לייבוש מוחלט של התכשיר.

#### אם שכחת ליטול את התרופה:

אם שכחת ליטול תרופה זו בזמן המיועד אל דאגה. טול את המנה הבאה כשנזכרת.

**אין ליטול תרופות בחושך! בדוק התווית והמנה בכל פעם שאתה נוטל תרופה. הרכב משקפיים אם אתה זקוק להם.**  
**אם יש לך שאלות נוספות בנוגע לשימוש בתרופה, היוועץ ברופא או ברוקח.**

#### 4. תופעות לוואי

- כמו בכל תרופה, השימוש בסלאטאק ג'ל עלול לגרום לתופעות לוואי בחלק מהמשתמשים. אל תיבהל למקרא רשימת תופעות הלוואי. ייתכן שלא תסבול מאף אחת מהן.
- בעת השימוש בג'ל אתה עלול להרגיש תחושת עקצוץ קלה ו/או רגישות קלה באזור המטופל. תחושה זו בדרך כלל זמנית, ובמקרים נדירים עלולה להופיע כפגם זמני בעור.
  - אם בטעות התאפשר לג'ל להתפשט ולהישאר במגע עם אזורים של עור בריא (ראה "אזהרות מיוחדות הנוגעות לשימוש בתרופה" בפרק 2), עלול להיגרם גירוי.
  - שפיכה של התרופה על בגדים, בדים, תכשיטים, מתכות או משטחים מלוטשים, עלולה לפגוע בהם לצמיתות.

**הפסק את השימוש וספר לרופא או לרוקח אם אתה חש אי נוחות בלתי נסבלת או אם הגירוי מתמשך.**

**אם הופיעה תופעת לוואי, אם אחת מתופעות הלוואי מחמירה או כאשר אתה סובל מתופעת לוואי שלא צוינה בעלון, עליך להתייעץ עם הרופא.**

## **דיווח תופעות לוואי**

ניתן לדווח על תופעות לוואי למשרד הבריאות באמצעות לחיצה על הקישור "דיווח על תופעות לוואי עקב טיפול תרופתי" שנמצא בדף הבית של אתר משרד הבריאות ([www.health.gov.il](http://www.health.gov.il)) המפנה לטופס המקוון לדיווח על תופעות לוואי, או על ידי כניסה לקישור: <https://sideeffects.health.gov.il>

## **5. איך לאחסן את התרופה?**

מנע הרעלה! תרופה זו וכל תרופה אחרת יש לשמור במקום סגור מחוץ להישג ידם וטווח ראייתם של ילדים ו/או תינוקות ועל-ידי כך תמנע הרעלה. אין לגרום להקאה ללא הוראה מפורשת מהרופא.

אין להשתמש בתרופה אחרי תאריך התפוגה (exp. date) המופיע על גבי האריזה ועל גבי התווית. תאריך התפוגה מתייחס ליום האחרון של אותו חודש.

### **תנאי אחסון:**

אין לאחסן מעל 25°C.

אין להשליך תרופות לביוב או לפסולת הביתית. שאל את הרוקח כיצד להיפטר מתרופות שאינן נדרשות עוד. אמצעים אלה יסייעו בהגנה על הסביבה.

זהירות! חומר דליק, הרחק מאש! ראה "אזהרות מיוחדות הנוגעות לשימוש בתרופה" בפרק 2. יש לסגור היטב את השפופרת באמצעות המכסה, עם סיום השימוש.

## **6. מידע נוסף**

**נוסף על המרכיבים הפעילים התרופה מכילה גם:**

Ethyl acetate, ethanol (96%),

Pyroxylin, Camphor.

**כיצד נראית התרופה ומה תוכן האריזה:**

ג'ל שקוף, חסר צבע.

התרופה משוקקת בשפופרת המכילה 8 גרם של ג'ל. לשפופרת יש מוליך מיוחד. כל אריזה כוללת גם פצירה לציפורניים.

**בעל הרישום:** תרופארם שיווק 1985 בע"מ, פארק תעשיות פולג, ת.ד. 8105, א"ת דרום נתניה

**יצרן:** מעבדות דרמל בע"מ, גוסמור, הרטס, אנגליה.

**נערך באוגוסט 2022 בהתאם להנחיות משרד הבריאות.**

**מספר רישום התרופה בפנקס התרופות הממלכתי במשרד הבריאות:** 053-62-26348

לשם הפשטות ולהקלת הקריאה עלון זה נוסח בלשון זכר. על אף זאת, התרופה מיועדת לבני שני המינים.

PL-1055 02-06.22