

## מדריך כיס למטופל

מדריך לזיהוי סימנים ותסמינים של תופעות לוואי אפשריות במהלך קבלת אימונתרפיה, כולל תופעות לוואי הקשורות לפעילות של מערכת החיסון

אנא סמן בהתאם לטיפול האימונתרפי שמקבל המטופל

אופדיבו®

אופדיבו® + יירבוי®

יירבוי®

לקבלת עותק של מדריך כיס זה אנא צור קשר עם חברת בריסטול מאיירס סקוויב בטלפון 03-5231021 או בפקס: 03-9226896

**1 הפרד את כרטיס המידע ושאל אותו עימך על גופך בכל עת**

■ מלא את פרטי הקשר של האונקולוג המטפל

**2 קרא את המידע הכלול במדריך והיעזר ברשימת הסימנים והתסמינים כדי לזהות מה עליך לדווח מייד**

■ התקשר לאונקולוג המטפל כך מייד אם אתה חווה כל דבר חריג בזמן הטיפול באופדיבו® או ביירבוי®

■ צור מייד קשר עם האונקולוג המטפל כך אם אתה חווה מי מהתסמינים המופיעים ברשימת הסימנים והתסמינים או אם הם מחמירים

**קבלת טיפול רפואי באופן מיידי עשויה לעזור במניעת החמרה של בעיות אלו**

**3 הצג כרטיס מידע זה בכל פעם שתפנה לקבלת עזרה מצוות רפואי שאינו חלק מהצוות המטפל הקבוע**

■ ספר לצוות המוקד לרפואה דחופה/חדר מיון כי אתה מטופל באופדיבו® או ביירבוי® והראה להם את החלק המיועד לרופאים/ אחיות המכיל מידע חשוב בכרטיס מידע זה.



## הפרד את כרטיס המידע ושא אותו עימך על גופך בכל עת

- מלא את שם התרופה(ות) האימונותרפית(יות)  
שרשם האונקולוג
- מלא את שם המטופל
- מלא את שם האונקולוג ומספר הטלפון שלו
- יש לשמור את כרטיס המידע בארנקו של המטופל

הקפד לספר לכל איש צוות רפואי שאתה מבקר שאתה  
מטופל באימונותרפיה והצג להם כרטיס מידע זה

הצג כרטיס מידע זה בכל ביקור  
במוקד לרפואה דחופה / חדר מיון

נא להתקשר לאונקולוג שלי. Please call my oncologist.

קיבלתי טיפול אימונותרפי הנקרא: I have received an immunotherapy called:

שם התכשיר(ים): OPDIVO®/YERVOY®/OPDIVO® + YERVOY®  
(מסן את המתיים)

שם

המטופל/ת:

שם

האונקולוג:

מספר טלפון

של האונקולוג:

הצג כרטיס זה בכל פעם שאתה מבקר אצל איש צוות רפואי

©2023 Bristol-Myers Squibb Company. All rights reserved.

כרטיס זה אישר בהתאם להוראות  
משרד הבריאות בינואר 2023

### חשוב

#### מידע עבור רופאים/אחיות



שים לב

התקשר

לרופא האונקולוג  
של המטופל

הגישה לטיפול בתופעות לוואי הנגרמות  
מאימונותרפיה עשויה להיות שונה  
מטיפולים אחרים לסרטן

אין להמתין עם הענקת טיפול למטופל  
במקרה שנדרש טיפול דחוף

למידע מסף יש לעיין בעלון לרופא הישראלי של אופדיבו ושל יירבו.  
ניתן לדווח על תופעות לוואי למשרד הבריאות באמצעות הטופס המקוון לדיווח על תופעות לוואי  
שנמצא בדרך הבית של אתר משרד הבריאות: [www.health.gov.il](http://www.health.gov.il) או על ידי כניסה לקישור:  
<https://sideeffects.health.gov.il>



אנא ראה מידע בטיחותי חשוב על אופדיבו® ויירבו® המופיע בעמודים 8-13, וכמו כן בעלון הישראלי לרופא ובעלון לצרכן לתכשירים אופדיבו® ויירבו®



## אל תטפל בתסמינים בעצמך

תסמינים יכולים להופיע בכל זמן במהלך הטיפול או אף לאחר סיום הטיפול

אל תרגיש נבוך או שאתה מציק לאונקולוג המטפל בך

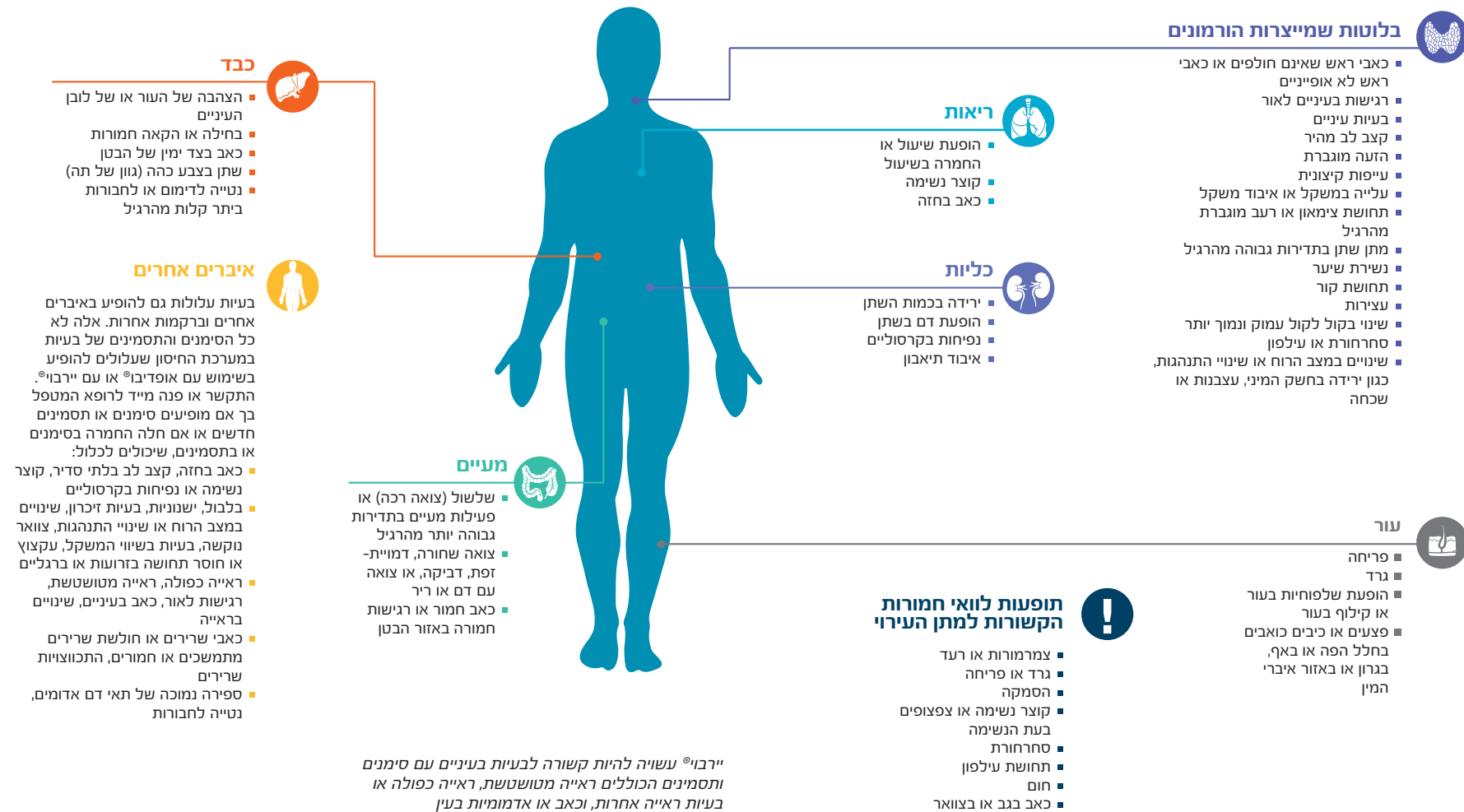
סיבוכים, כולל מחלת השתל כנגד המאכסן [Graft-versus-host disease (GVHD)], במטופלים שעברו השתלת מח עצם (תאי גזע), שבה מקור השתל הוא מתורם (השתלה אלוגנאית). סיבוכים אלו עלולים להיות חמורים ולהוביל למוות. סיבוכים אלו עלולים להופיע בין אם עברת השתלה לפני הטיפול באופדיבו<sup>®</sup> או ביירבו<sup>®</sup> ובין אם לאחר הטיפול באופדיבו<sup>®</sup> או ביירבו<sup>®</sup>. הרופא המטפל יבצע מעקב לסימנים של סיבוכים אלו.

אנא ראה מידע בטיחותי חשוב על אופדיבו<sup>®</sup> ויירבו<sup>®</sup> המופיע בעמודים 8-13, וכמו כן בעלון הישראלי לרופא ולתכשירים אופדיבו<sup>®</sup> ויירבו<sup>®</sup> ובעלון לצרכן לתכשירים אופדיבו<sup>®</sup> ויירבו<sup>®</sup>

החזק מדריך זה בהישג יד כדי שתוכל לפנות אליו בעת הצורך. המדריך מכיל רשימה שימושית של סימנים ותסמינים שעליך לעקוב מקרוב אחר הופעתם. התקשר לצוות הטיפול האונקולוגי אם יש לך סימנים או תסמינים אלה, או אם הם מחמירים.

אלה אינן כל תופעות הלוואי האפשריות של אופדיבו<sup>®</sup> (ניבולומאב) או של יירבו<sup>®</sup> (איפילימומאב). זו הסיבה שעליך לדווח על כל אי-נוחות או שינויים בהרגשתך לצוות הטיפול האונקולוגי.

אנא ראה מידע בטיחותי חשוב על אופדיבו<sup>®</sup> ויירבו<sup>®</sup> המופיע בעמודים 8-13, וכמו כן בעלון הישראלי לרופא ובעלון לצרכן לתכשירים אופדיבו<sup>®</sup> ויירבו<sup>®</sup>



יירבו<sup>®</sup> עשויה להיות קשורה לבעיות בעיניים עם סימנים ותסמינים הכוללים ראייה מטושטשת, ראייה כפולה או בעיות ראייה אחרות, וכאב או אדמומיות בעין



אופדיבו® (ניבולומאב) ויירבו® (איפילימומאב) הן תרופות שעשויות לטפל בסוגי סרטן מסוימים על ידי שפעול מערכת החיסון. אופדיבו® ויירבו® עלולות לגרום למערכת החיסון לתקוף רקמות ואיברים בריאים בכל אזור בגופך ולהשפיע על אופן תפקודם. בעיות אלה עלולות לעיתים להפוך לחמורות או מסכנות חיים ולהביא למוות. בעיות אלה עלולות להופיע בכל עת במהלך הטיפול או אפילו לאחר שהטיפול הסתיים. ייתכן שתחוה יותר מבעיה אחת מבעיות אלה באותו הזמן. חלק מבעיות אלה עלולות להתרחש בתדירות גבוהה יותר כאשר משתמשים באופדיבו® בשילוב עם יירבו® או עם טיפול נוסף אחר. יירבו® עלולה לגרום לתופעות לוואי חמורות בחלקים רבים של גופך שעלולות להביא למוות. בעיות אלה עלולות להופיע בכל עת במהלך הטיפול עם יירבו® או לאחר סיום הטיפול.

## תזכורת חשובות למטופלים

- צור מייד קשר עם האונקולוג אם יש לך תסמינים המופיעים ברשימת הסימנים והתסמינים או אם הם מחמירים, או אם אתה חווה כל דבר חריג בזמן הטיפול באופדיבו® (ניבולומאב) או ביירבו® (איפילימומאב). קבלת טיפול רפואי באופן מיידי עשויה לעזור במניעת החמרה של בעיות אלו
- אלה אינן כל תופעות הלוואי האפשריות של אופדיבו® ושל יירבו®. לכן, עליך לדווח על כל אי-נוחות או שינויים בהרגשתך לצוות הטיפול האונקולוגי
- אל תטפל בתסמינים ובסימנים בעצמך מבלי לדבר עם האונקולוג
- האונקולוג עשוי להחליט לעכב או להפסיק לחלוטין את הטיפול באופדיבו®, את הטיפול באופדיבו® בשילוב עם יירבו®, או את הטיפול ביירבו®, או לתת לך תרופות אחרות לטיפול בתסמינים



## מידע בטיחותי חשוב אודות אופדיבו® (ניבולומאב), יירבו® (איפילימומאב) והשילוב של אופדיבו® (ניבולומאב) + יירבו® (איפילימומאב)

### מהו המידע החשוב ביותר שעליי לדעת על אופדיבו® ויירבו®?

אופדיבו® ויירבו® הן תרופות שעשויות לטפל בסוגי סרטן שונים על-ידי שפעול מערכת החיסון. אופדיבו® ויירבו® עלולות לגרום למערכת החיסון לתקוף רקמות ואיברים בריאים בכל אזור בגופך ולהשפיע על אופן תפקודם. בעיות אלה עלולות לעיתים להפוך לחמורות או מסכנות חיים ולגרום למוות.

בעיות אלה עלולות להתרחש בכל עת במהלך הטיפול או אפילו לאחר שהטיפול הסתיים. ייתכן שתחוזה יותר מבעיה אחת מבעיות אלה באותו הזמן. חלק מבעיות אלה עלולות להתרחש בתדירות גבוהה יותר כאשר משתמשים באופדיבו® בשילוב עם יירבו® או עם טיפול נוסף אחר.

### התקשר או פנה לרופא המטפל מייד אם פיתחת סימנים או תסמינים חדשים או אם חלה החמרה בסימנים ובתסמינים, לרבות:

- **בעיות בריאות:** הופעת שיעול או החמרה בשיעול; קוצר נשימה; כאבים בחזה
- **בעיות במעיים:** שלשול (צואה רכה) או פעילות מעיים בתדירות גבוהה יותר מהרגיל; צואה שחורה, דמויית-זפת, דביקה או צואה עם דם או ריר; כאב חמור או רגישות חמורה באזור הבטן

## מידע בטיחותי חשוב אודות אופדיבו® (ניבולומאב) והשילוב של אופדיבו®

- **בעיות בכבד:** הצהבה של העור או של לובן העיניים; בחילה או הקאה חמורות; כאב בצד ימין של הבטן; שתן כהה (גוון של תה); נטייה לדימום או לחבורות ביתר קלות מהרגיל
- **בעיות בבלוטות שמייצרות הורמונים:** כאבי ראש שאינם חולפים או כאבי ראש לא אופייניים; רגישות בעיניים לאור; בעיות עיניים; קצב לב מהיר; הזעה מוגברת; עייפות קיצונית; עלייה במשקל או איבוד משקל; תחושת צימאון או רעב מוגברת מהרגיל; מתן שתן בתדירות גבוהה מהרגיל; נשירת שיער; תחושת קור; עצירות; שינוי בקול לקול עמוק ונמוך יותר; סחרחורת או עילפון; שינויים במצב הרוח או שינויי התנהגות, כגון ירידה בחשק המיני, עצבנות או שכחה
- **בעיות בכליות:** ירידה בכמות השתן; הופעת דם בשתן; נפיחות בקרסוליים; איבוד תיאבון
- **בעיות בעור:** פריחה; גרד; הופעת שלפוחיות בעור או קילוף בעור; פצעים או כיבים כואבים בחלל הפה או באף, גרון או באזור איברי המין
- **בעיות בעיניים:** ראייה מטושטשת, ראייה כפולה או בעיות ראייה אחרות; כאב או אודם בעין

## מידע בטיחותי חשוב אודות אופדיבו® (ניבולומאב), יירבו® (איפילימומאב) והשילוב של אופדיבו® (ניבולומאב) + יירבו® (איפילימומאב) (המשך)

**בעיות עלולות גם להופיע באיברים אחרים וברקמות אחרות. אלה לא כל הסימנים והתסמינים של בעיות במערכת החיסון שעלולים להופיע בשימוש עם אופדיבו® ויירבו®. התקשר או פנה לרופא המטפל מייד אם מופיעים סימנים או תסמינים חדשים או אם חלה החמרה בסימנים או בתסמינים, שיכולים לכלול:**

- כאב בחזה, קצב לב בלתי סדיר, קוצר נשימה או נפיחות בקרסוליים
- בלבול, ישנוניות, בעיות זיכרון, שינויים במצב הרוח או שינויי התנהגות, צוואר נוקשה, בעיות בשיווי המשקל, עקצוץ או חוסר תחושה בזרועות או ברגליים
- ראייה כפולה, ראייה מטושטשת, רגישות לאור, כאב בעיניים, שינויים בראייה
- כאבי שרירים או חולשת שרירים מתמשכים או חמורים, התכווצויות שרירים
- ספירה נמוכה של תאי דם אדומים, נטייה לחבורות

**קבלת טיפול רפואי מיידי עשויה לעזור במניעת החמרה של בעיות אלו.** הרופא יבדוק אותך בנוגע לבעיות אלו במהלך הטיפול ועשוי לטפל כך באמצעות קורטיקוסטרואידים או תחליפי

הורמונים. ייתכן שהרופא יאלץ גם לעכב או להפסיק לחלוטין את הטיפול במקרה שאתה סובל מתופעות לוואי חמורות.

### תופעות לוואי אפשריות של אופדיבו® ויירבו®

הטיפול באופדיבו® ויירבו® עלול לגרום לתופעות לוואי חמורות, כולל:

- **ראה "מהו המידע החשוב ביותר שעליי לדעת על אופדיבו® ויירבו®"**
- **תופעות לוואי חמורות בזמן מתן העירוי.** ספר לצוות הרפואי מייד אם אתה מפתח את התסמינים הבאים במהלך עירוי של אופדיבו® או יירבו®: צמרמורות או רעד; גרד או פריחה; הסמקה; קוצר נשימה או צפצופים בעת הנשימה; סחרחורת; תחושת עילפון; חום; כאב בגב או בצוואר
- **סיבוכים, כולל מחלת השתל כנגד המאכסן [Graft-versus-host disease (GVHD)], במטופלים שעברו השתלת מח עצם (תאי גזע), שבה מקור השתל הוא מתורם (השתלה אלוגנאית).** סיבוכים אלה עלולים להיות חמורים ולהוביל למוות. סיבוכים אלה עלולים להתרחש בין אם עברת השתלה לפני הטיפול באופדיבו® או ביירבו® ובין אם לאחר הטיפול באופדיבו® או ביירבו®. הרופא המטפל יבצע מעקב לסימנים של סיבוכים אלו.

אנא ראה מידע בטיחותי חשוב על אופדיבו® ויירבו® המופיע בעמודים 8-13, וכמו כן בעלון הישראלי לרופא ובעלון לצרכן לתכשירים אופדיבו® ויירבו®

אנא ראה מידע בטיחותי חשוב על אופדיבו® ויירבו® המופיע בעמודים 8-13, וכמו כן בעלון הישראלי לרופא ובעלון לצרכן לתכשירים אופדיבו® ויירבו®



## מידע בטיחותי חשוב אודות אופדיבו® (ניבולומאב), יירבו® (איפילימומאב) והשילוב של אופדיבו® (ניבולומאב) + יירבו® (איפילימומאב) (המשך)

**תופעות לוואי שכיחות מאוד במתן אופדיבו® כתכשיר יחיד כוללות:** תחושת עייפות; חולשה, הרגשה כללית לא טובה; חום; נפיחות (בצקת), כולל נפיחות בכפות ידיים, קרסוליים או כפות רגליים (בצקת היקפית); שלשול; בחילה; הקאה; כאב בטן; עצירות; נפיחות בטנית; קשיי עיכול; קושי בבליעה; פריחה; גרד בעור, כולל גרד מפושט; ויטיליגו (בהקת), מחלה שבה מופיעים כתמים בהירים על העור; אריתמה (אדמנת) המתבטאת באודם ודלקת בעור; כאב בשרירים, בעצמות ובמפרקים; כאב ראש; סחרחורת; זיהום בדרכי הנשימה העליונות; גודש באף; דלקת ריאות, כולל דלקת ריאות המערבת את הסמפונות; שיעול, שיעול עם ליחה; קוצר נשימה, קוצר נשימה במאמץ; ירידה בתיאבון; ירידה במשקל; כאב גב; רמות נמוכות של הורמון התיורואיד [היפותרואידיזם (תת-פעילות בלוטת התריס)] שיכולות לגרום לעייפות ולעלייה במשקל; רמות גבוהות של הורמון התיורואיד [היפרתירואידיזם (פעילות יתר של בלוטת התריס)] שיכולות לגרום לקצב לב מהיר, להזעה ולאיבוד משקל; בעיות בבלוטת התריס, כולל דלקת בלוטת התריס (תירואידיטיס); תפקוד כליות לקוי; זיהום בדרכי השתן; דלקת בכבד (הפטיטיס); לחץ דם גבוה; רמה גבוהה של סוכר בדם (היפרגליקמיה); נדודי שינה; חוסר תחושה, כאב, עקצוץ או צריבה בכפות ידיים או רגליים (ניורופתיה היקפית); תוצאות לא תקינות של בדיקות מעבדה; תגובות הקשורות בעירוי.

אנא ראה מידע בטיחותי חשוב על אופדיבו® ויירבו® המופיע בעמודים 8-13, וכמו כן בעלון הישראלי לרופא ובעלון לצרכן לתכשירים אופדיבו® ויירבו®

## מידע בטיחותי חשוב אודות אופדיבו® (ניבולומאב), יירבו® (איפילימומאב) והשילוב של אופדיבו® (ניבולומאב) + יירבו® (איפילימומאב) (המשך)

**תופעות לוואי שכיחות מאוד במתן אופדיבו® בשילוב עם כימותרפיה כוללות:** תחושת עייפות; הרגשה כללית לא טובה; בחילה; עצירות; הקאה; ירידה בתיאבון; פריחה; נשירת שיער; חוסר תחושה, כאב, עקצוץ או צריבה בכפות ידיים או רגליים (ניורופתיה היקפית); תוצאות לא תקינות של בדיקות מעבדה.

**תופעות לוואי שכיחות מאוד במתן אופדיבו® בשילוב עם יירבו® כוללות:** תחושת עייפות; חום; נפיחות (בצקת) פריחה; גרד, גרד מפושט; יובש בעור; שלשול; בחילה; הקאה; כאב בטן; עצירות; בטן נפוחה כתוצאה מהצטברות נוזלים (מיימת); יובש בפה; קשיי עיכול; קושי בבליעה; פצעים או כיבים בחלל בפה (סטומטיטיס); דלקת של המעי הגס (קוליטיס); כאב בשרירים, בעצמות ובמפרקים; שיעול, שיעול עם ליחה; קוצר נשימה, קוצר נשימה במאמץ; דלקת ריאות; זיהום בדרכי הנשימה העליונות; דלקת ברקמות הריאה (פנאומוניטיס) המאופיינת בנשימה המלווה בשיעול וקשיי נשימה, קוצר נשימה ושיעול; ירידה בתיאבון; כאב ראש; סחרחורת; שפעת; מחלה דמויית-שפעת; חולשה, הרגשה כללית לא טובה; צמרמורת; לחץ דם נמוך; רמות נמוכות של הורמון התיורואיד [היפותרואידיזם (תת-פעילות בלוטת התריס)] שיכולות לגרום לעייפות ולעלייה במשקל; רמות גבוהות של הורמון התיורואיד [היפרתירואידיזם (פעילות יתר של בלוטת התריס)] שיכולות לגרום לקצב לב

## מידע בטיחותי חשוב אודות אופדיבו® (ניבולומאב), יירבו® (איפילימומאב) והשילוב של אופדיבו® (ניבולומאב) + יירבו® (איפילימומאב) (המשך)

מהיר, להזעה ולאיבוד משקל; אי ספיקת בלוטות יותרת הכליה (אדרנל) (ירידה ברמת ההורמונים המופרשים על ידי בלוטות יותרת הכליה, שממוקמות מעל הכליות); ירידה במשקל; נדודי שינה; תוצאות לא תקינות של בדיקות מעבדה.

**תופעות לוואי שכיחות מאוד במתן אופדיבו® בשילוב עם יירבו® וכימותרפיה כוללות:** תחושת עייפות; חום; כאב בשרירים, בעצמות ובמפרקים; בחילה; שלשול; עצירות; הקאה; כאב בטן; פריחה; גרד, כולל גרד מפושט; נשירת שיער; ירידה בתיאבון; שיעול; קוצר נשימה; רמות נמוכות של הורמון התיורואיד [היפותרואידיזם (תת-פעילות של בלוטת התריס)] שיכולות לגרום לעייפות ולעלייה במשקל; כאב ראש; סחרחורת; תוצאות לא תקינות של בדיקות מעבדה.

**תופעות לוואי שכיחות מאוד במתן אופדיבו® בשילוב עם קאבוזנטניב כוללות:** שלשול; בחילה; כאב בטן; הקאה; קשיי עיכול; הרגשת עייפות או חולשה; בעיות בכבד; רעילות כבדית; פריחה, אדמומיות, כאב, נפיחות או הופעת שלפוחיות בכפות הידיים או בכפות הרגלים; פצעים או כיבים בחלל הפה (סטומטיטיס); פריחה; גרד; לחץ דם גבוה; רמות נמוכות של הורמון התיורואיד [היפותרואידיזם (תת-פעילות בלוטת התריס)] שיכולות לגרום לעייפות ולעלייה במשקל; כאב בשרירים, בעצמות ובמפרקים; ירידה בתיאבון; שינוי בחוש הטעם; כאב

אנא ראה מידע בטיחותי חשוב על אופדיבו® ויירבו® המופיע בעמודים 8-13, וכמו כן בעלון הישראלי לרופא ובעלון לצרכן לתכשירים אופדיבו® ויירבו®

ראש; שיעול; הפרעות קול (קושי בדיבור בשל הפרעות בלוע, במיתרי הקול, בלשון או בפה); זיהום בדרכי הנשימה העליונות; תוצאות לא תקינות של בדיקות מעבדה.

**תופעות לוואי שכיחות מאוד במתן אופדיבו® בשילוב עם כימותרפיה המכילה פלואורופירימדין ופלטניום כוללות:** חוסר תחושה, כאב, עקצוץ או צריבה בכפות הידיים או הרגליים (ניורופתיה היקפית); כאב ראש; בחילה; שלשול; הקאה; קושי בבליעה; כאב בטן; עצירות; פצעים או כיבים בחלל הפה (סטומטיטיס); הרגשת עייפות; חום; נפיחות (בצקת); ירידה בתיאבון; ירידה במשקל; כאב שרירים, עצמות ומפרקים; פריחה; גרד; נשירת שיער; פריחה, אדמומיות, כאב, נפיחות או הופעת שלפוחיות בכפות הידיים או הרגליים; שיעול, שיעול עם ליחה; זיהום בדרכי נשימה עליונות; דלקת ריאות; נדודי שינה; תוצאות לא תקינות של בדיקות מעבדה.

**תופעות לוואי שכיחות מאוד של יירבו® כוללות:** תחושת עייפות; שלשול; בחילה; גרד; פריחה; הקאה; חום; ירידה בתיאבון; כאב בשרירים, בעצמות ובמפרקים; שיעול, שיעול עם ליחה; קוצר נשימה, קוצר נשימה במאמץ; זיהום בדרכי הנשימה העליונות.



## מידע בטיחותי חשוב אודות אופדיבו® (ניבולומאב), יירבויו® (איפילימומאב) והשילוב של אופדיבו® (ניבולומאב) + יירבויו® (איפילימומאב) (המשך)

אלו לא כל תופעות הלוואי האפשריות. למידע נוסף פנה אל הרופא המטפל בך או הרוקח. חשוב לדווח למשרד הבריאות על תופעות לוואי הנגרמות מתרופות מרשם.

ניתן לדווח על תופעות לוואי למשרד הבריאות באמצעות לחיצה על הקישור "דיווח על תופעות לוואי עקב טיפול תרופתי" שנמצא בדף הבית של אתר משרד הבריאות ([www.health.gov.il](http://www.health.gov.il)) המפנה לטופס המקוון לדיווח על תופעות לוואי, או על-ידי כניסה לקישור: <https://sideeffects.health.gov.il>

אנא ראה מידע בטיחותי חשוב על אופדיבו® ויירבויו® המופיע בעמודים 8-13, וכמו כן בעלון הישראלי לרופא ובעלון לצרכן לתכשירים אופדיבו® ויירבויו®

## מידע בטיחותי חשוב אודות אופדיבו® (ניבולומאב), יירבויו® (איפילימומאב) והשילוב של אופדיבו® (ניבולומאב) + יירבויו® (איפילימומאב) (המשך)

### לפני הטיפול באופדיבו® או יירבויו®, ספר לרופא על מצבך הרפואי לרבות אם:

- הינך סובל מבעיות הקשורות במערכת החיסון כגון מחלת קרוהן, דלקת כיבית של המעי הגס או זאבת (לופוס)
- עברת השתלת איברים
- עברת או שאתה עומד לעבור השתלת תאי גזע, כאשר ההשתלה היא מתורם (אלוגנאית)
- עברת בעבר טיפול בקרינה לאזור בית החזה וקיבלת תרופות אחרות הדומות לאופדיבו®
- הינך סובל ממצב המשפיע על מערכת העצבים, כמו חולשת שרירים חמורה (מיאסטניה גריס) או תסמונת בשם גיליאן-ברה (Guillain-Barré syndrome).
- הינך בהיריון או מתכננת להרות. אופדיבו® ויירבויו® עלולות להזיק לעוברך
- הינך מניקה או מתכננת להניק. לא ידוע אם אופדיבו® או יירבויו® יכולות לעבור בחלב אם. אין להניק במהלך הטיפול באופדיבו® ובמשך 5 חודשים לאחר קבלת המנה האחרונה של אופדיבו®. אין להניק במהלך הטיפול ביירבויו® וכן במשך 3 חודשים לאחר קבלת המנה האחרונה של יירבויו®.

### נשים היכולות להרות:

- על הרופא המטפל בך לערוך לך בדיקת היריון לפני שתתחילי לקבל אופדיבו® או יירבויו®.
- עלייך להשתמש באמצעי מניעה יעיל במהלך הטיפול באופדיבו® ובמשך לפחות 5 חודשים לאחר קבלת המנה האחרונה של אופדיבו®. עלייך להשתמש באמצעי מניעה יעיל במהלך הטיפול ביירבויו® ובמשך 3 חודשים לאחר קבלת המנה האחרונה של יירבויו®.
- היועצי ברופא המטפל לגבי אמצעי המניעה שבהם תוכלי להשתמש במהלך פרק זמן זה. דווחי מייד לרופא המטפל בך אם נכנסת להיריון או אם הינך חושבת שאת בהיריון במהלך תקופת הטיפול באופדיבו® או ביירבויו®.

**ספר לרופא המטפל בך על כל התרופות שאתה נוטל, לרבות תרופות מרשם ותרופות ללא מרשם, ויטמינים, תוספי תזונה ותוספים צמחיים.**

אנא ראה מידע בטיחותי חשוב על אופדיבו® ויירבויו® המופיע בעמודים 8-13, וכמו כן בעלון הישראלי לרופא ובעלון לצרכן לתכשירים אופדיבו® ויירבויו®



אנא ראה מידע בטיחותי חשוב על אופדיבו® ויירבו® המופיע בעמודים 8-13, וכמו כן בעלון הישראלי לרופא ובעלון לצרכן לתכשירים אופדיבו® ויירבו®

אנא ראה מידע בטיחותי חשוב על אופדיבו® ויירבו® המופיע בעמודים 8-13, וכמו כן בעלון הישראלי לרופא ובעלון לצרכן לתכשירים אופדיבו® ויירבו®



# רשימת הסימנים והתסמינים

## האם יש לך סימנים או תסמינים?

1. אם תבחין באי-נוחות או שינויים בהרגשתך, צור קשר מייד עם צוות הטיפול האונקולוגי.
  2. קבלת טיפול רפואי באופן מיידי עשויה לעזור במניעת החמרה של בעיות אלו. אל תנסה לטפל בעצמך בתופעות הלוואי האפשריות.
  3. האונקולוג עשוי להחליט לעכב או להפסיק לחלוטין את הטיפול באופדיבו® (ניבולומאב) או בירבו® (איפילימומאב), או לתת לך תרופות אחרות לטיפול בתסמינים.
- ⚠ **אלה אינן כל תופעות הלוואי האפשריות של אופדיבו® או של ירבו®. זו הסיבה שעליך לדווח על כל אי-נוחות או שינויים בהרגשתך לצוות הטיפול האונקולוגי.**
- סימנים או שינויים שיש לשים לב אליהם כוללים:**



### איברים אחרים

- בעיות עלולות גם להופיע באיברים אחרים וברקמות אחרות. אלה לא כל הסימנים והתסמינים של בעיות במערכת החיסון שעלולים להופיע בשימוש עם אופדיבו® או עם ירבו®. התקשר או פנה מייד לרופא המטפל בך אם מופיעים סימנים או תסמינים חדשים או אם חלה החמרה בסימנים או בתסמינים, שיש לך לזכור:
- כאב בחזה, קצב לב בלתי סדיר, קוצר נשימה או נפיחות בקרסוליים
- בלבול, ישנוניות, בעיות זיכרון, שינויים במצב הרוח או שינויי התנהגות, צוואר נוקשה, בעיות בשיווי המשקל, עקצוץ או חוסר תחושה בזרועות או ברגליים
- ראייה כפולה, ראייה מטושטשת, רגישות לאור, כאב בעין, שינויים בראייה
- כאבי שרירים או חולשת שרירים מתמשכים או חמורים, התכווצויות שרירים
- ספירה נמוכה של תאי דם אדומים, נטייה לחבורות



### בלוטות שמיצרות הורמונים

- כאבי ראש שאינם חולפים או כאבי ראש לא אופייניים
- רגישות בעיניים לאור
- בעיות עיניים
- קצב לב מהיר
- הזעה מוגברת
- עייפות קיצונית
- עלייה במשקל או איבוד משקל
- תחושת צימאון או רעב מוגברת מהרגיל
- מתן שתן בתדירות גבוהה מהרגיל
- נשירת שיער
- תחושת קור
- עצירות
- שינוי בקול לקול עמוק ונמוך יותר
- סחרחורת או עיילפון
- שינויים במצב הרוח או שינויי התנהגות, כגון ירידה בחשק המיני, עצבנות או שחחה



### כליות

- ירידה בכמות השתן
- הופעת דם בשתן
- נפיחות בקרסוליים
- איבוד תיאבון



### תופעות לוואי חמורות הקשורות למתן העירוי

- צמרמורת או רעד
- גרד או פריחה
- הסמקה
- קוצר נשימה או צפצופים
- בעת הנשימה
- סחרחורת
- תחושת עיילפון
- חום
- כאב בגב או בצוואר



### ריאות

- הופעת שיעול או החמרה בשיעול
- קוצר נשימה
- כאבים בחזה



### עור

- פריחה
- גרד
- הופעת שלפוחיות
- בעור או קילוף בעור
- פצעים או כיבים
- כאבים בחלל הפה
- או באף, בגרון או באזור איברי המין



### כבד

- הצהבה של העור או של לובן העין
- בחילה או הקאה חמורות
- כאב בצד ימין של אזור הבטן
- שתן בצבע כהה (גוון של תה)
- נטייה לדימום או לחבורות ביתר קלות מהרגיל



### מעיים

- שלשול (צואה רכה) או פעילות מעיים בתדירות גבוהה יותר מהרגיל
- צואה שחורה, דמויית-זפת, דביקה או צואה עם דם או ריר
- כאב חמור או רגישות חמורה באזור הבטן

ירבו® עשויה להיות קשורה לבעיות בעיניים עם סימנים ותסמינים הכוללים ראייה מטושטשת, ראייה כפולה או בעיות ראייה אחרות, וכאב או אודם בעין.

**סיבוכים, כולל מחלת השתל כנגד המאכסן [Graft-versus-host disease (GVHD)], במטופלים שעברו השתלת מח עצם (תאי גזע), שבה מקור השתל הוא מתורם (השתלה אלוגנית).** סיבוכים אלה עלולים להיות חמורים ולהוביל למוות. סיבוכים אלה עלולים להתרחש בין אם עברת השתלה לפני הטיפול באופדיבו® או בירבו® ובין אם לאחר הטיפול באופדיבו® או בירבו®. הרופא המטפל יבצע מעקב לסימנים של סיבוכים אלו.

### אם יש לך תופעת לוואי חמורה, ייתכן שתצטרך להגיע לחדר מיון בבית חולים. אם זה יקרה, עליך:

- להביא עימך את כרטיס המידע ורשימה מלאה של התרופות שאתה נוטל, לרבות תרופות מרשם ותרופות ללא מרשם, ויטמינים, תוספי תזונה ותוספים צמחיים
- לדווח לרופאים ולאחיות בחדר המיון כי **אתה מקבל טיפול אימונותרפי** לטיפול במחלתך
- לוודא שידועו על כך לצוות הטיפול האונקולוגי שלך

אנא ראה מידע בטיחותי חשוב על אופדיבו® וירבו® המופיע בעמודים 8-13, וכמו כן בעלון הישראלי לרופא ובעלון לצרכן לתכשירים אופדיבו® וירבו®