

## נורופן פלסטר רפואי 200 מ"ג

החומר הפעיל וכמותו:

כל פלסטר רפואי מכיל:

איבופרופן 200 מ"ג Ibuprofen 200mg

לרשימת החומרים הבלתי פעילים, אנא ראה סעיף 6 "מידע נוסף".

**קרא בעיון את העלון עד סופו בטרם תשתמש בתרופה.** עלון זה מכיל מידע תמציתי על התרופה. אם יש לך שאלות נוספות, פנה אל הרופא או אל הרוקח.

עליך להשתמש בתכשיר על פי ההוראות בסעיף המינון בעלון זה. היוועץ ברוקח אם הנך זקוק למידע נוסף. עליך לפנות לרופא במידה ותסמיני המחלה (סימפטומים) מחמירים או אינם משתפרים לאחר 5 ימים. אין להשתמש בתרופה זו בילדים או מתבגרים מתחת לגיל 16 שנים.

### 1. למה מיועדת התרופה?

התרופה מיועדת לטיפול סימפטומטי קצר טווח בכאב מקומי כתוצאה מפגיעה חריפה בשרירים, או נקעים כתוצאה מחבלות קלות סמוך למפרקים של הגפיים העליונות או התחתונות, במבוגרים או מתבגרים מעל גיל 16 שנים ומעלה.

הפלסטר הרפואי משחרר איבופרופן באופן רציף באזור של הכאב לאורך 24 שעות בהן הוא מודבק.

**קבוצה תרפויטית:** נוגדי דלקת שאינם סטרואידים (NSAIDs).

### 2. לפני שימוש בתרופה:

**אין להשתמש בתרופה אם:**

- אתה רגיש (אלרגי) לחומר הפעיל או לכל אחד מהמרכיבים הנוספים אשר מכילה התרופה (ראה סעיף 6).
- סבלת בעבר מתגובות אלרגיה (כגון אסטמה, עווית סימפונות (ברונכוספאזם) דלקת אף (ריניטיס), נפיחויות תת עוריות (אנגיואדמה) או חרלת (אורטיקריה)) כתוצאה מנטילת איבופרופן, חומצה אצטילסליצילית (אספירין) או תרופות אחרות נוגדות דלקת שאינן סטרואידים (NSAIDs).
- את נמצאת ב- 3 החודשים האחרונים להריון.
- **אין להשתמש** בנורופן פלסטר רפואי 200 מ"ג **על עור פגוע** (כגון שריטות, חתכים, כוויות), **עור מזוהם**, **עור דלקתי או עם אקזמה**, **על העיניים, הפה, השפתיים או באזור איברי המין**.

### **אזהרות מיוחדות הנוגעות לשימוש בתרופה**

**לפני הטיפול בנורופן פלסטר רפואי 200 מ"ג, ספר לרופא אם:**

- אתה סובל או סבלת בעבר מאסתמה או סובל מאלרגיות.
- אתה סובל מכיב קיבה, או מבעיות מעיים, לב, כליות או כבד.
- את נמצאת ב- 6 החודשים הראשונים להריון, או מניקה.

### **אזהרות נוספות:**

- עם הופעת הסימן הראשון של **תגובה אלרגית** כלשהי (פריחה, קילוף, שלפוחיות) או סימן אחר של תגובה אלרגית, **הפסק את השימוש** בפלסטר הרפואי והיוועץ ברופא מיד.
- דווח לרופא על כל תסמין חריג בבטן (במיוחד דימום).
- אם אתה קשיש, ייתכן ויהיה לך סיכוי גבוה יותר לחוות תופעות לוואי.
- אם מצבך אינו משתפר או מחמיר או מפתח תסמינים חדשים, שוחח עם רופא.

- **הימנע מחשיפת האזור המטופל למקורות אור טבעיים או מלאכותיים חזקים** (כגון מנורות שיזוף) במהלך הטיפול ועד יום אחד לאחר הסרת הפלסטר הרפואי, על מנת להפחית את הסיכון לרגישות לאור.

#### **ילדים ומתבגרים**

תרופה זו אינה מיועדת לילדים ומתבגרים מתחת לגיל 16. לא קיים מידע לגבי בטיחות ויעילות השימוש בתרופה זאת בילדים ומתבגרים מתחת לגיל 16.

#### **אינטראקציות/תגובות בין תרופתיות:**

**אם אתה לוקח, או אם לקחת לאחרונה, תרופות אחרות כולל תרופות ללא מרשם ותוספי תזונה, ספר על כך לרופא או לרוקח. במיוחד אם אתה לוקח:**

- תרופות להורדת לחץ דם
- תרופות לדילול דם, כגון וורפרין
- אספירין או תרופות נוגדות דלקת שאינן סטרואידים (NSAIDs) אחרות – המיועדות לדלקת וכאב.

#### **הריון והנקה**

אם את בהריון או מניקה, חושבת שאת עשויה להיות בהריון או מתכננת הריון, היוועצי ברופא או ברוקח לפני השימוש בתרופה זו.

לתכשיר זה קיימת תופעת לוואי אפשרית של פגיעה כלייתית בעובר ומיעוט מי שפיר החל משבוע 20 להריון. מומלץ להימנע משימוש בתכשירים ממשפחת ה-NSAIDs החל משבוע 20 להריון ולהיוועץ באיש צוות רפואי במידת הצורך.

יש להיוועץ באיש צוות רפואי טרם נטילת תרופה זו במהלך 6 החודשים הראשונים להריון. **אין להשתמש בתרופה זו אם את נמצאת ב- 3 החודשים האחרונים** להריון (ראי סעיף 2 "אין להשתמש בתרופה אם").

לא ידועות השפעות מזיקות במהלך שימוש קצר-טווח במינון המומלץ בתרופה זו בזמן ההנקה. יחד עם זאת, כאמצעי זהירות, אם את מניקה, אל תשתמשי בפלסטר הרפואי ישירות על אזור החזה.

#### **נהיגה ושימוש במכוונות**

לא ידוע על השפעה של נורופן פלסטר רפואי 200 מ"ג על היכולת שלך לנהוג ולהשתמש במכוונות.

### **3. כיצד תשתמש בתרופה?**

הקפד להשתמש בתכשיר כפי שמפורט בעלון זה או בדוק עם הרופא או הרוקח אם אינך בטוח בנוגע למינון ואופן הטיפול בתכשיר.

#### **המינון המקובל בדרך כלל למבוגרים ומתבגרים מעל גיל 16 שנים הוא:**

מנה אחת הינה שוות ערך לפלסטר רפואי אחד. המנה המקסימלית עבור פרק זמן של 24 שעות היא מדבקה רפואית אחת.

הפלסטר הרפואי מיועד לשימוש על גבי העור בלבד ויש להשתמש בו על עור בריא ושלם בלבד.

מומלץ לשטוף ולייבש בזהירות את האזור המטופל לפני הדבקת הפלסטר הרפואי.

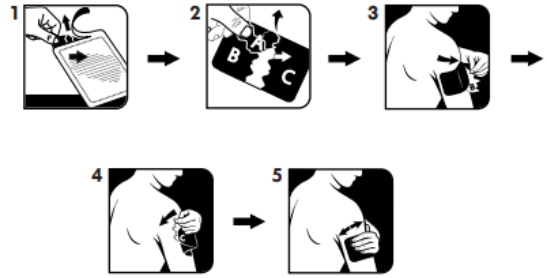
ניתן להשתמש בפלסטר בכל זמן במהלך היום או הלילה, אולם יש להסיר את הפלסטר הקודם ולהדביק פלסטר חדש באותו הזמן ביום למחרת.

הפלסטר גמיש ונוח, ובמידת הצורך ניתן להדביק אותו על או בסמוך למפרק וכך תתאפשר תנועה רגילה. **אין לעבור על המנה המומלצת.**

#### **אסור:**

- להדביק את הפלסטר על עור לא שלם או פגוע.
- לחתוך את הפלסטר. יש להשתמש בפלסטר השלם.
- לכסות את הפלסטר עם פלסטרים אחרים או עם חבישה אטומה.
- להרטיב את הפלסטר.

**אופן שימוש:**



1. קרע או חתוך את השקית לאורך הקו המקווקו על מנת להוציא פלסטר רפואי.
2. הסר את סרט הפלסטיק (מסומן ב- A) והנח את הרצועה הדביקה במרכז האזור הכואב.
3. הסר את סרט הפלסטיק (מסומן ב- B) ובמתיחה קלה, החלק את החלק הזה של הפלסטר הרפואי על גבי העור.
4. הסר את סרט הפלסטיק (מסומן ב- C).
5. במתיחה קלה, החלק את שאר הפלסטר הרפואי על גבי העור.

### משך הטיפול:

יש להשתמש במספר המנות שתצטרך, לפרק הזמן הקצר ביותר הנדרש להקלת התסמינים. **אין להשתמש בתרופה זו מעל 5 ימים** אלא אם כן קיבלת הנחיה מהרופא לכך.

### צורת השימוש:

תרופה זו מיועדת לשימוש חיצוני בלבד.

**אם השתמשת בטעות במינון גבוה יותר**, או אם בטעות השתמש ילד בתרופה, פנה מיד לרופא או לחדר מיון של בית החולים, והבא אריזת התרופה איתך. סימנים של מינון יתר עלולים לכלול בחילה, הקאה, כאב בטן, או לעתים נדירות יותר שלשול. ייתכנו גם צלצולים באוזניים, כאב ראש ודימום במערכת העיכול.

**אין ליטול תרופות בחושך! בדוק התווית והמנה בכל פעם שהינך נוטל התרופה. הרכב משקפיים אם הינך זקוק להם. אם יש לך שאלות נוספות בנוגע לשימוש בתרופה, היוועץ ברופא או ברוקח.**

### 4. תופעות לוואי:

כמו בכל תרופה, השימוש בנורופן פלסטר רפואי 200 מ"ג עלול לגרום לתופעות לוואי בחלק מהמשתמשים. אל תיבהל למקרא רשימת תופעות הלוואי. יתכן ולא תסבול מאף אחת מהן.

### הפסק את השימוש בתרופה ופנה מיד לרופא אם אתה מפתח:

- סימנים של תגובה אלרגית כגון אסתמה, צפצופים לא מוסברים או קוצר נשימה, גרד, נזלת, או פריחה בעור.
- סימנים של רגישות יתר ותגובות עוריות כגון אדמומיות, נפיחות, קילוף, הופעת שלפוחיות, או כיבים בעור.

**ספר לרופא או לרוקח אם אתה מבחין בתופעות הבאות או בכל תופעה שאינה מצוינת בעלון זה:**

- תופעות לוואי ששכיחותן אינה ידועה (לא ניתן להעריך את שכיחותן מהנתונים הקיימים)
- תגובות עוריות כגון אדמומיות, תחושת צריבה, גרד, כאב או הופעת שלפוחיות.
- אסתמה, קשיי נשימה או קוצר נשימה
- כאב בטן או בעיות אחרות בקיבה
- בעיות כלייה
- העור נעשה רגיש לאור

**אם הופיעה תופעת לוואי, אם אחת מתופעות הלוואי מחמירה או כאשר אתה סובל מתופעת לוואי שלא צוינה בעלון, עליך להתייעץ עם הרופא.**

דיווח על תופעות לוואי

ניתן לדווח על תופעות לוואי למשרד הבריאות באמצעות לחיצה על הקישור "דיווח על תופעות לוואי עקב טיפול תרופתי" שנמצא בדף הבית של אתר משרד הבריאות ([www.health.gov.il](http://www.health.gov.il)) המפנה לטופס המקוון לדיווח על תופעות לוואי, או ע"י כניסה לקישור: <https://sideeffects.health.gov.il/>

## **5. איך לאחסן את התרופה?**

- מנע הרעלה! תרופה זו וכל תרופה אחרת יש לשמור במקום סגור מחוץ להישג ידם וטווח ראייתם של ילדים ו/או תינוקות ועל ידי כך תמנע הרעלה. אל תגרום להקאה ללא הוראה מפורשת מהרופא.
- אין להשתמש בתרופה אחרי תאריך התפוגה (exp. date) המופיע על גבי האריזה. תאריך התפוגה מתייחס ליום האחרון של אותו חודש.
- **תנאי אחסון**  
יש לאחסן מתחת ל- 25°C.  
ניתן להשתמש בתכשיר למשך 6 חודשים לאחר פתיחת השקית לראשונה. שמור באריזה המקורית על מנת להגן מאור.  
אין להשליך תרופות לביוב או לפסולת הביתית. שאל את הרוקח כיצד להשליך תרופות שאינן בשימוש. אמצעים אלו יסייעו להגן על הסביבה.

## **6. מידע נוסף**

**נוסף על החומרים הפעילים, התרופה מכילה גם:**

Adhesive layer:

Liquid paraffin, Hydrogenated rosin glycerol ester, Styrene-Isoprene-Styrene Block Copolymer, Polyisobutylene, Macrogol 20000, Macrogol 400, Levo-menthol

Backing layer:

Woven Polyethylene terephthalate (PET)

Release liner:

Silicone coated Polyethylene Terephthalate (PET)

**כיצד נראית התרופה ומה תוכן האריזה:**

נורופן פלסטר רפואי 200 מ"ג מורכב משכבת פורמולציה דביקה חסרת צבע, הנמצאת על גבי אריג תומך גמיש בצבע עור בגודל 10 ס"מ X 14 ס"מ, עם כיסוי מגן. כל שקית מכילה 2 פלסטרים רפואיים.

**בעל הרישום וכתובתו:** רקיט בנקיזר (ניר איסט) בע"מ, רח' הנגר 6, הוד השרון 4527704.

**היצרן וכתובתו:** רקיט בנקיזר הלת'קר אינטרנשיונל בע"מ, נוטינגהם, אנגליה.

אושר במרץ 2023

**מספר רישום התרופה בפנקס התרופות הממלכתי במשרד הבריאות:** 172-40-35676-00

לשם הפשטות ולהקלת הקריאה, עלון זה נוסח בלשון זכר. על אף זאת, התרופה מיועדת לבני שני המינים.