

أجستين في 0.5 غرام قرص مهبلي

يحتوي كل قرص للمهبل على:

500 ملغ كلوتريمازول (Clotrimazole 500 mg).

المواد غير الفعالة والمُستَرجَعة (المسببة للحساسية) بالمستحضر: انظري للبيند 6 "معلومات إضافية" في النشرة.
أقربى النشرة بتمعن حتى نهايتها قبل استعمالك للدواء. تحتوي هذه النشرة على معلومات موجزة عن الدواء. إذا تفرقت لديك أسئلة إضافية، توجهي للطبيب أو الصيدلي.
عليك استعمال المستحضر بموجب التعليمات ببند الجرعة بهذه النشرة. استثنوي الصيدلي إذا كنت تحتاجين لمعلومات إضافية.
عليك التوجه للطبيب في حال تفاقم أعراض المرض أو أنها لم تتحسن بعد 7 أيام.

1. لأي غرض مخصص الدواء؟

دواء مضاد للفطريات واسع الطيف الذي يقتل الفطريات والمُستَرجَعات (تريكوموناس)، لعلاج وحيد موضعي للعدوى في المهبل.
الفصيلة العلاجية: المادة الفعالة كلوتريمازول تنتمي لفصيلة الأزولات وهي مادة مضادة للفطريات التي تحارب مسببات العدوى مثل العدوى المهبيلية.

2. قبل استعمال الدواء

لا يجوز استعمال الدواء:

- إذا كنت حساسة (أرجية) للمادة الفعالة كلوتريمازول أو لأي واحد من المركبات الإضافية التي يحتويها الدواء.
- في فترة الحمل لأنه عندما تكون النجاعة أقل.

تذيرات خاصة تتعلق باستعمال المستحضر

قبل العلاج بأجستين في 0.5 غرام. أخبري الطبيب إذا:

- عانيت أكثر من مرتين من العدوى الفطرية بالمهبل خلال الأشهر الستة الأخيرة.
- كنت أنت أو زوجك قد عانيتما في الماضي من مرض جنسي.
- لست متأكدة إذا كنت تعانين من فطر مهبل أو أنها الجرعة الأولى التي تعانين فيها من هذه الأعراض.
- كنت تحت حمل 16 أو فوق قبل 60.
- كان لديك في الماضي رد فعل تحسسي لأجستين في 0.5 غرام أو لمستحضرات مهبيلية أخرى مضادة للفطريات.
- كنت تعانين من أحد الأعراض التالية:

- نزيف مهبلي غير منتظم.
- نزيف مهبلي شدة أو إفراز مهبلي مع دم.
- تقرحات، حويصلات أو جروح في المهبل أو في الفرج.
- ألم في أسفل البطن.
- ألم أو صعوبة في التبول.
- حُمى أو قشعريرة.
- شعور بالمرض أو تقيؤات.
- إسهال.
- إفراز ذو رائحة كريهة من المهبل.

هذا لأنه من الجائز أن العلاج بأجستين في 0.5 غرام هو ليس العلاج الصحيح بالنسبة لك.

هذا المستحضر، كما في مستحضرات أخرى للاستعمال داخل المهبل، من الممكن أن يقلل من نجاعة وسائل منع الحمل المصنوعة من المطاط مثل: العازلات الذكرية (condoms) أو العازلات الأنثوية (diaphragms)، نتيجة لذلك، عليك استعمال وسائل منع حمل بديلة لفترة لا تقل عن 5 أيام بعد استعمال المستحضر. خلال العلاج لا يجوز استعمال السدادات الفعنية (tampons)، مستحضرات الغسولات المهبيلية، مواد قاتلة للحويوانات المنوية أو مستحضرات مهبيلية أخرى. يجب الامتناع عن القيام بعلاقات جنسية عندما تعانين من عدوى فطرية وفي فترة العلاج، لأنه من الممكن أن تنتقل العدوى لزوجك.

ظفات ومرافقات:

أجستين في 0.5 غرام غير مخصص للطفلات والمرافقات تحت جيل 12 سنة.

تداخلات/تفاعلات بين الأدوية:

إذا كنت تأخذين، أو إذا أخذت مؤخرًا، أدوية أخرى بما في ذلك أدوية بدون وصفة طبية ومكملات غذائية، أخبري الطبيب أو الصيدلي بذلك قبل بداية العلاج. بالأخص إذا كنت تتناولين:

- تاكروليموس أو سيروليوموس (أدوية التي تقلل من رد فعل جهاز المناعة من أجل منع رفض عضو بعد زراعته).

الحمل، الإرضاع والحوصبة:

إذا كنت حاملاً أو تحاولين الحمل في حمل، أخبري الطبيب قبل استعمال أجستين في 0.5 غرام. إذا كنت قد أخبرت الطبيب بذلك فيجب اتباع تعليماته بحذر. لعلاج الفطر الداخلي، يحتمل أن يوصي الطبيب على علاج بالأقراص من دون استعمال الموصل.

السيافة واستعمال الآلات:

لا يؤثر الدواء على السيافة و/أو على استعمال الآلات.

3. كيف تستعملين أجستين في 0.5 غرام؟

عليك التحقق من الطبيب أو الصيدلي إذا لم تكوني واثقة بشأن الجرعة وطريقة العلاج بالمستحضر. الجرعة الاعتيادية بشكل عام هي: قرص واحد للإدخال في المهبل بواسطة الموصل في المساء قبل النوم.

يمنع تجاوز الجرعة الموصى بها

- من المفروض أن تختفي أعراض الفطر خلال 3 أيام من العلاج. إذا لم يطرأ تحسن بعد 7 أيام، يجب إعلام الطبيب.
- إذا عدت العدوى بعد 7 أيام، يمكن استعمال علاج واحد إضافي، ولكن إذا كنت قد عانيت من العدوى مرتين خلال الأشهر الستة الأخيرة، عليك التوجه للطبيب.

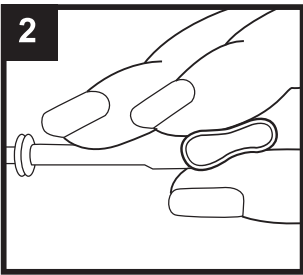
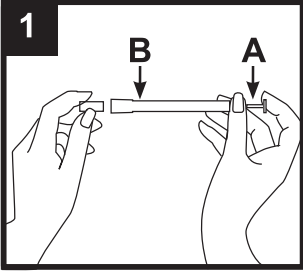
هذا الدواء مخصص للاستعمال داخل المهبل فقط. لا يجوز إدخاله للحم أو بلعه.

طريقة الاستعمال:

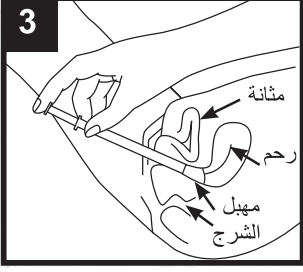
إذا وصف أجستين في 0.5 غرام لك من قبل الطبيب، اتبعي تعليماته. إذا حصلت على المستحضر بدون وصفة طبية، اتبعي التعليمات التالية:

يجب استعمال الموصل لإدخال القرص عميقاً قدر الإمكان داخل المهبل، مفضل قبل النوم لتسهيل العلاج. اغسلي اليدين قبل نزج القرص من العبوة ومرة أخرى بعد استعمال الموصل.

1. أخرجي الموصل من العبوة. اسحب المكبس (A) حتى توقفه. أخرجي القرص المهبلي من عبوة لويحة الألمونيوم وأدخله جيداً للجزء العريض من الموصل (B).



3. أدخلي الموصل برفق عميقاً قدر الإمكان داخل المهبل طالما لا تشعرين بعدم راحة. (سهل طريقة للقيام بذلك هي من خلال الاستلقاء على الظهر مع ثني الركبتين باتجاه الأعلى). بُنيت الموصل في مكانه، واضغطي ببطء على المكبس حتى يتوقف بحيث يتم إدخال القرص للمهبل.



4. أخرجي الموصل. ارمي الموصل بمكان آمن، ابعديه عن متناول يد الأطفال. لا يجوز رمي الموصل في المراض.

• بما أن القرص ينوب في المهبل، من المفضل استعمال قوطة صحية لأنه من الشائع رؤية إفرازات بيضاء بعد استعمال الأقراص المهبيلية. هذا لا يدل على أن العلاج لم ينجح، لكن إذا كنت تلاحظين وجود قطع من القرص التي لم تنب، توجهي إلى الطبيب أو الصيدلي لأنه يحتمل أن العلاج لم يعمل كما ينبغي.

• لمنع عودة العدوى في المستقبل: انسي ملابس داخلية مصنوعة من القطن وغير ضيقة. استحمي كل يوم. عملية المسح بالمراض يجب أن تكون من الأمام إلى الخلف. وذلك لأن العدوى المهبيلية قد تنتقل من الأمعاء. قومي باستبدال القوطة الصحية بشكل ثابت. تجنبي ارتداء ملابس داخلية مصنوعة من النايلون وسراويل

"التبليغ عن أعراض جانبية عقب علاج دوائي" الموجود بالصفحة الرئيسية لموقع وزارة الصحة (www.health.gov.il) الموجه للاستشارة الإلكترونية للتبليغ عن أعراض جانبية، أو بواسطة النسخة للدخول للربط:

<https://sideeffects.health.gov.il>

بالإضافة، ممكن التبليغ لشركة باداجيس بواسطة العنوان التالي:

Padagis.co.il

5. كيفية تخزين أجستين في 0.5 غرام؟

• تجنبي التسمم! يجب حفظ هذا الدواء وكل دواء في مكان مغلق بعيداً عن متناول أيدي ومجال رؤية الأطفال وأو الرضع وذلك لمنع التسمم. لا تسببي التقيؤ بدون تعليمات صريحة من الطبيب.

• لا يجوز استعمال الدواء بعد تاريخ انتهاء الصلاحية (exp. date) الذي يظهر على عبوة الكرتون. يشير تاريخ انتهاء الصلاحية إلى اليوم الأخير من نفس الشهر. لا يجوز رمي أدوية لمياه الصرف الصحي أو النفايات المنزلية. اسأل الصيدلي كيف يمكن التخلص من أدوية لم تعودي بحاجة لها. إن اتخاذ مثل هذه الوسائل سوف يساعد في الحفاظ على البيئة.

• يجب التخزين في مكان بارد بدرجة حرارة أقل من 25 درجة مئوية.

6. معلومات إضافية:

يحتوي الدواء بالإضافة للمركب الفعال على:

Lactose monohydrate, Microcrystalline cellulose, Lactic acid, Maize starch, Crospovidone, Calcium lactate, Magnesium stearate, Colloidal anhydrous silica, Hydroxypropyl methylcellulose.

• كيف يبدو الدواء وما هو محتوى العبوة:

عبوة أجستين في 0.5 غرام قرص مهبلي تحتوي على: قرص واحد بلون أبيض يعيل اللاميس، مزروم بلويحة (بليست) ألومنيوم وموصل واحد.

• المنتج: صاحب التصدير وعنوانه: باداجيس إسرائيل فارماسيوتيكس، ص. شارع راكيت 1، شوهام.

• تم التفتيح في آذار 2023 وفقاً لتعليمات وزارة الصحة.

• رقم تسجيل الدواء في سجل الأدوية الحكومي في وزارة الصحة: 031-74-25210-00.

جنيس ضيقة. تجنبي الاستحمام بصوابين معطرة أو استعمال مزيلات العرق بمنطقة المهبل. لا تفركي المساحة بوقت بواسطة اسفنجة الاستحمام. يجب الامتناع عن حوض الاستحمام الساخن مع الزيوت المعطرة.

كيف يمكنك المساهمة في نجاح العلاج؟

يحتمل أن تنتقل العدوى للزوج وذلك بنصح بتجنب الاتصال الجنسي طوال فترة العلاج أو استعمال عازل ذكري (condom) أثناء الاتصال الجنسي طوال فترة العلاج. كذلك، يفضل استشارة الطبيب بشأن الحاجة لعلاج زوجي للزوج أيضاً. إذا كنت تستعملين دواء لفصل المهبل بين علاج وآخر، احرصى أن لا تدخلتي سائل الفوسول بقوة وبكمية كبيرة جداً وذلك لمنع إدخال السائل للرحم – الأمر الذي من الممكن أن ينقل العدوى إلى هناك.

أثناء استعمال الدواء بالمهبل، من الممكن أن تتلصق الملابس الداخلية.

إذا استعملت عن طريق الخطأ جرعة أعلى، إذا بلغ طفلك أو أي شخص بالخطأ منك عبوة الدواء، توجهي فوراً للطبيب أو لخدمة الطوارئ في المستشفى وأحضري معك عبوة الدواء.

لا يجوز تناول الأدوية في العتمة! تحقق من الملصق والجرعة في كل مرة تتناولين فيها دواء. ضعي النظارات الطبية إذا كنت بحاجة لها. إذا تفرقت لديك أسئلة إضافية بخصوص استعمال الدواء، استثنوي الطبيب أو الصيدلي.

4. الأعراض الجانبية:

كما بكل دواء آخر، استعمال أجستين في 0.5 غرام قد يسبب أعراضاً جانبية عند بعض المستعملات. لا تفزعي من قائمة الأعراض الجانبية من الجائز أن لا تعانين من أي واحد منها.

كما في كافة الأدوية، بعض الأشخاص قد يكونوا حساسين للأقراص المهبيلية. إذا كنت حساسة، سوف يحدث رد فعل تحسسي بالتزامن مع استعمال المستحضر. إذا كنت تشعرين برد فعل تحسسي أو احمرار، حرققة، ألم، حكة أو انتفاخ التي تتفاقم، توقفي عن استعمال المستحضر وتوجهي فوراً إلى الطبيب أو إلى غرفة طوارئ في مستشفى قريب.

علامات رد فعل تحسسي من الممكن أن تتضمن:

• طفح؛ مشاكل في البلع أو التنفس؛ انتفاخ اللغتين، الوجه، الحلق أو اللسان؛ ضعف، الشعور بدوخة أو إغماء؛ غثيان.

بعد استعمال أجستين في 0.5 غرام أقراص مهبيلية من الممكن أن تشعري ب: حكة، طفح، انتفاخ، احمرار، عدم راحة، حرققة، تهيج، قشر أو نزيف مهبلي، الآم في البطن أو منطقة الحوض.

إذا ظهر عرض جانبي، إذا تفاقم أحد الأعراض الجانبية أو إذا كنت تعانين من عرض جانبي لم يذكر في هذه النشرة، عليك استشارة الطبيب.

التبليغ عن أعراض جانبية:

بإمكانك التبليغ عن أعراض جانبية لوزارة الصحة بواسطة الضغط على الرابط