

עלון לצרכן לפי תקנות הרוקחים (תכשירים) התשמ"ו - 1986

התרופה משווקת על פי מרשם רופא בלבד

אוזמפיק® 0.5 מ"ג

תמיסה להזרקה בעט מוכן לשימוש

החומר הפעיל הוא סמגלוטייד.

1 מ"ל תמיסה להזרקה מכיל 1.34 מ"ג סמגלוטייד.

semaglutide 1.34 mg/ml

חומרים בלתי פעילים ואלרגניים בתכשיר: ראה סעיף 2 "מידע חשוב על חלק מהמרכיבים של התרופה" וסעיף 6 "מידע נוסף".

קרא בעיון את העלון עד סופו בטרם תשתמש בתרופה. עלון זה מכיל מידע תמציתי על התרופה. אם יש לך שאלות נוספות, פנה אל הרופא או אל הרוקח.

תרופה זו נרשמה עבורך. אל תעביר אותה לאחרים. היא עלולה להזיק להם אפילו אם נראה לך כי מצבם הרפואי דומה.

1. למה מיועדת התרופה?

אוזמפיק מיועדת לטיפול במבוגרים החולים בסוכרת סוג 2 שמצב מחלתם אינו בשליטה מספקת, בנוסף למשטר תזונתי ופעילות גופנית:

- כטיפול יחיד כאשר טיפול במטפורמין (metformin) אינו מתאים עקב אי סבילות או התווית נגד לשימוש.
- כתוספת לתרופות אחרות לטיפול בסוכרת.

אוזמפיק ניתנת כתוספת לתרופות אחרות לטיפול בסוכרת כאשר הן אינן מספיקות לבדן לאזן את רמות הסוכר בדמך. תרופות אלו כוללות תרופות הנלקחות דרך הפה או בהזרקה כגון אינסולין.

קבוצה תרפויטית: תרופות לטיפול בסוכרת, אנלוגים של GLP-1

אוזמפיק מכילה את החומר הפעיל סמגלוטייד. היא מסייעת לגופך להפחית את רמת הסוכר בדם רק כאשר רמת הסוכר בדם גבוהה מדי ויכולה לסייע במניעת מחלת לב. חשוב שתמשיך בתוכנית התזונה והפעילות הגופנית כפי שהורו לך הרופא, הרוקח או האחיות.

2. לפני השימוש בתרופה

אין להשתמש באוזמפיק אם:

אתה רגיש (אלרגי) לסמגלוטייד או לכל אחד מהמרכיבים הנוספים אשר מכילה התרופה (כמפורט בסעיף 6 "מידע נוסף").

אזהרות מיוחדות הנוגעות לשימוש בתרופה

לפני הטיפול באוזמפיק, דבר עם הרופא, הרוקח או האחות.

תרופה זו איננה אינסולין (insulin), ואין להשתמש בה אם:

- יש לך סוכרת סוג 1 – מצב שבו גופך אינו מייצר אינסולין כלל.
- פיתחת חמצת קטוטית סוכרתית (diabetic ketoacidosis) – סיבוך של סוכרת הכרוך ברמת סוכר גבוהה בדם, קשיי נשימה, בלבול, צמא מוגבר, ריח נשימה מתוק או טעם מתוק או מתכתי בפה.

אוזמפיק אינה אינסולין ולכן אין להשתמש בה כתחליף לאינסולין.

השפעות על מערכת העיכול

במהלך הטיפול בתרופה זו, ייתכן שתרגיש בחילה או תקיא, או שיהיה לך שלשול. תופעות לוואי אלו יכולות לגרום להתייבשות (איבוד נוזלים). חשוב שתשתה הרבה נוזלים כדי למנוע התייבשות. זה חשוב במיוחד אם יש לך בעיות בכליות. שוחח עם הרופא אם יש לך שאלות או חששות כלשהן.

כאב בטן חמור ומתמשך העלול להיגרם כתוצאה מדלקת לבלב חריפה

אם יש לך כאב חמור ומתמשך באזור הבטן – פנה לרופא מייד, מפני שזה עלול להיות סימן של דלקת לבלב חריפה (inflamed pancreas). ראה בסעיף 4 את סימני האזהרה לדלקת לבלב.

רמת סוכר נמוכה בדם (היפוגליקמיה)

השילוב של סולפונילאוראה (sulfonylurea) או אינסולין עם תרופה זו עלול להגביר את הסיכון לרמות סוכר נמוכות בדם (היפוגליקמיה). ראה בסעיף 4 את סימני האזהרה של רמת סוכר נמוכה בדם. הרופא עשוי לבקש ממך לבדוק את רמות הסוכר בדמך. זה יסייע לרופא להחליט אם יש צורך לשנות את מנת הסולפונילאוראה או האינסולין כדי להפחית את הסיכון לרמת סוכר נמוכה בדם.

מחלת עיניים סוכרתית (רטינופתיה)

אם יש לך מחלת עיניים סוכרתית ואתה משתמש באינסולין, תרופה זו עלולה לגרום להחמרת מצב הראייה שלך, והדבר עשוי לחייב טיפול. ספר לרופא אם יש לך מחלת עיניים סוכרתית או אם יש לך בעיות עיניים במהלך הטיפול בתרופה זו.

ילדים ומתבגרים

תרופה זו אינה מיועדת לילדים ולמתבגרים מתחת לגיל 18. לא קיים מידע לגבי בטיחות ויעילות השימוש בתרופה זו בילדים ומתבגרים.

בדיקות ומעקב

יש לבצע בדיקות עיניים תקופתיות על ידי רופא עיניים.

אינטראקציות בין תרופתיות

אם אתה לוקח, או אם לקחת לאחרונה, תרופות אחרות כולל תרופות ללא מרשם ותוספי תזונה, ספר על כך לרופא או לרוקח. במיוחד אם אתה לוקח תרופות המכילות:

- וארפרין (warfarin) או תרופות דומות אחרות הנלקחות דרך הפה להפחתת קרישיות הדם (נוגדי קרישה פומיים). ייתכן שתידרשנה בדיקות דם תכופות כדי לקבוע את יכולת הדם שלך להיקרש.
- אם אתה מזריק אינסולין, הרופא ינחה אותך כיצד להפחית את המנה של אינסולין, וימליץ לך למדוד את רמת הסוכר בדמך באופן תכוף יותר, זאת במטרה למנוע היפרגליקמיה (רמה גבוהה של סוכר בדם) וחמצת קטוטית סוכרתית (סיבוך של מחלת הסוכרת המתרחש כאשר הגוף לא מסוגל לפרק גלוקוז כי אין מספיק אינסולין).

היריון, הנקה ופוריות

אם את בהיריון או מיניקה, חושבת שאת בהיריון או מתכננת להרות, עלייך להיוועץ ברופא לפני נטילת תרופה זו.

אין להשתמש בתרופה זו במהלך ההיריון, מפני שלא ידוע אם היא משפיעה על העובר. לפיכך, מומלץ להשתמש באמצעי מניעה בזמן השימוש בתרופה זו. אם ברצונך להרות, התייעצי עם הרופא שלך כיצד לשנות את הטיפול כיוון שעלייך להפסיק ליטול תרופה זו חודשיים מראש לפחות. אם תהרי בזמן שאת נוטלת תרופה זו, דברי עם הרופא מייד, מפני שיהיה צורך לשנות את הטיפול שלך.

אל תשתמשי בתרופה זו אם את מיניקה, מפני שלא ידוע אם היא עוברת בחלב אם.

נהיגה ושימוש במכונות

אוזמפיק לא צפויה להשפיע על היכולת שלך לנהוג או להשתמש במכונות. אם אתה משתמש בתרופה זו בשילוב עם סולפונילאוראה או אינסולין, עלולה להתפתח רמת סוכר נמוכה בדם (היפוגליקמיה) שעלולה לפגוע ביכולת הריכוז שלך. אין לנהוג או להשתמש במכונות אם יש לך סימנים של רמת סוכר נמוכה בדם. עיין בסעיף 2 "אזהרות מיוחדות הנוגעות לשימוש בתרופה" למידע על סיכון מוגבר לרמת סוכר נמוכה בדם, ובסעיף 4 לסימני האזהרה של רמת סוכר נמוכה בדם. פנה לרופא לקבלת מידע נוסף.

אחת מתופעות הלוואי השכיחות של התרופה הינה סחרחורת אשר עלולה להשפיע בחלק מהמטופלים על יכולת הנהיגה או הפעלת מכונות.

מידע חשוב על חלק מהמרכיבים של התרופה

תרופה זו מכילה פחות מ-1 מילימול נטרן (23 מ"ג) למנה, כלומר, היא "נטולת נטרן" למעשה.

3. כיצד תשתמש באוזמפיק?

יש להשתמש בתרופה תמיד בהתאם להוראות הרופא. עליך לבדוק עם הרופא אם אינך בטוח בנוגע למינון ואופן הטיפול בתרופה. המינון ואופן השימוש יקבעו על ידי הרופא בלבד.

המינון המקובל בדרך כלל הוא:

- המנה ההתחלתית היא 0.25 מ"ג פעם בשבוע, במשך ארבעה שבועות.
- לאחר ארבעה שבועות הרופא יעלה את המנה שלך ל-0.5 מ"ג פעם בשבוע.
- הרופא עשוי להעלות את המנה שלך ל-1 מ"ג פעם בשבוע אם רמת הסוכר בדמך אינה מאוזנת בצורה מספיק טובה באמצעות מנה של 0.5 מ"ג פעם בשבוע.
- אל תשנה את המינון אלא אם כן הרופא הורה לך לעשות זאת.

אין לעבור על המנה המומלצת.

מהי דרך המתן של אוזמפיק

- אוזמפיק ניתנת בהזרקה מתחת לעור (זריקה תת-עורית). אל תזריק אותה לווריד או לשריר.
- המקומות הטובים ביותר להזרקה הם החלק הקדמי של הירכיים, החלק הקדמי של המותן (הבטן) או החלק העליון של הזרוע.
 - לפני שתשתמש בעט לראשונה, הרופא או האחות יראו לך כיצד להשתמש בו.
- הוראות השימוש מפורטות בהמשך עלון זה.

מתי להשתמש באוזמפיק

- עליך להשתמש בתרופה זו אחת לשבוע, באותו היום בשבוע אם ניתן.
- אתה יכול להזריק לעצמך את התרופה בכל שעה ביום – ללא קשר לארוחות.

כדי לסייע לך לזכור להזריק תרופה זו אחת לשבוע בלבד, מומלץ לרשום את היום בשבוע שבחרת (לדוגמה, יום רביעי) על גבי האריזה, ולרשום את תאריך ההזרקה על האריזה בכל פעם שאתה מזריק.

במקרה הצורך, אתה יכול לשנות את יום ההזרקה השבועי של תרופה זו, כל עוד חלפו 3 ימים לפחות מההזרקה האחרונה. לאחר שתבחר יום הזרקה חדש, המשיך להזריק פעם בשבוע.

אם הזרקת בטעות מינון גבוה יותר של אוזמפיק

אם הזרקת מנת יתר או אם בטעות נטל ילד מן התרופה, פנה מייד לרופא או לחדר מיון של בית חולים והבא את אריזת התרופה איתך. ייתכן שיהיו לך תופעות לוואי כמו בחילה.

אם שכחת להשתמש באוזמפיק

אם שכחת להזריק מנה של התרופה:

- אם חלפו 5 ימים או פחות מאז שהיית אמור להזריק אוזמפיק, הזרק מייד כשתיזכר. לאחר מכן, הזרק את המנה הבאה כרגיל, ביום הקבוע.
 - אם חלפו יותר מ-5 ימים מאז שהיית אמור להזריק אוזמפיק, דלג על המנה שנשכחה. לאחר מכן, הזרק את המנה הבאה כרגיל, ביום הקבוע.
- אין להשתמש במנה כפולה כדי לפצות על מנה שנשכחה.

יש להתמיד בטיפול כפי שהומלץ על ידי הרופא.

גם אם חל שיפור במצב בריאותך, אין להפסיק את הטיפול בתרופה ללא התייעצות עם הרופא.

אם אתה מפסיק להשתמש באוזמפיק

אל תפסיק להשתמש בתרופה זו מבלי לדבר תחילה עם הרופא. אם תפסיק להשתמש בה, רמות הסוכר בדמך עלולות לעלות.

אין ליטול תרופות בחושך! בדוק התווית והמנה בכל פעם שהינך נוטל תרופה. הרכב משקפיים אם הינך זקוק להם.

אם יש לך שאלות נוספות בנוגע לשימוש בתרופה, היוועץ ברופא או ברוקח.

4. תופעות לוואי

כמו בכל תרופה, השימוש באוזמפיק עלול לגרום לתופעות לוואי בחלק מהמשתמשים. אל תיבהל למקרא רשימת תופעות הלוואי. ייתכן שלא תסבול מאף אחת מהן.

תופעות לוואי חמורות

תופעות לוואי **שכיחות**: עשויות להשפיע על עד משתמש אחד מתוך 10 משתמשים

- סיבוכים של מחלת עיניים סוכרתית (רטינופתיה) – עליך לדווח לרופא אם יש לך בעיות עיניים, כגון שינויים בראייה, במהלך הטיפול בתרופה זו.

תופעות לוואי **שאינן שכיחות**: עשויות להשפיע על עד משתמש אחד מתוך 100 משתמשים

- דלקת לבלב חריפה (acute pancreatitis) שעשויה לגרום לכאב חמור בבטן ובגב אשר אינו עובר. עליך לפנות מייד לרופא אם אתה חווה תסמינים כאלו.

תופעות לוואי **נדירות**: עשויות להשפיע על עד משתמש אחד מתוך 1,000 משתמשים

- תגובות אלרגיות חמורות (תגובות אנפילקטיות, אנגיואדמה). עליך לפנות לקבלת סיוע רפואי מייד ו/או להודיע מייד לרופא אם יש לך תסמינים כמו בעיות נשימה, נפיחות של הפנים, השפתיים, הלשון ו/או הגרון עם קושי בבליעה וקצב לב מהיר.

תופעות לוואי אחרות

תופעות לוואי **שכיחות מאוד**: עשויות להשפיע על יותר ממשתמש אחד מתוך 10 משתמשים

- בחילה – בדרך כלל חולפת עם הזמן
- שלשול – בדרך כלל חולף עם הזמן
- רמת סוכר נמוכה בדם (היפוגליקמיה) כאשר משתמשים בתרופה זו יחד עם תרופות שמכילות סולפנילאוראה או אינסולין.

תופעות לוואי **שכיחות**: עשויות להשפיע על עד משתמש אחד מתוך 10 משתמשים

- הקאה
- רמת סוכר נמוכה בדם (היפוגליקמיה) כאשר משתמשים בתרופה זו יחד עם תרופות לטיפול בסוכרת הניתנות דרך הפה שאינן סולפנילאוראה או אינסולין.

סימני האזהרה של רמת סוכר נמוכה בדם יכולים להופיע בפתאומיות. הם יכולים לכלול: זיעה קרה, עור חיוור וקריר, כאב ראש, קצב לב מהיר, בחילה או תחושת רעב גדולה, שינויים בראייה, תחושת ישנוניות או חולשה, תחושת עצבנות, חרדה או בלבול, קשיי ריכוז או רעידות. הרופא יאמר לך כיצד לטפל ברמת סוכר נמוכה בדם ומה לעשות אם תבחין בסימני אזהרה אלה. יש סבירות גבוהה יותר שתהיה לך רמת סוכר נמוכה בדם, אם אתה נוטל בנוסף סולפנילאוראה או אינסולין. הרופא עשוי להפחית את המנה של תרופות אלה לפני שתתחיל להשתמש באוזמפיק.

- בעיות עיכול
- דלקת קיבה (גסטריטיס) – הסימנים כוללים כאב בטן, בחילות או הקאות
- רפלוקס או צרבת – נקרא גם מחלת ההחזר הקיבתי ושטי (GERD)
- כאב בטן
- נפיחות של הבטן
- עצירות
- גיהוקים
- אבני מרה
- סחרחורת
- עייפות
- איבוד משקל
- ירידה בתיאבון
- גזים
- עלייה של אנזימי הלב לב (כמו ליפאז ועמילאז).

תופעות לוואי **שכיחות**: עשויות להשפיע על עד משתמש אחד מתוך 100 משתמשים

- שינוי בטעם של מזון ומשקאות
- דופק מהיר
- תגובות במקום ההזרקה – כמו חבורות, כאב, גירוי, גרד ופריחה
- תגובות אלרגיות כגון פריחה, גרד או חרלת.
- האטה בריקון הקיבה

אם הופיעה תופעת לוואי, אם אחת מתופעות הלוואי מחמירה או כאשר אתה סובל מתופעת לוואי שלא צוינה בעלון, עליך להתייעץ עם הרופא.

דיווח תופעות לוואי

ניתן לדווח על תופעות לוואי למשרד הבריאות באמצעות לחיצה על הקישור "דיווח על תופעות לוואי עקב טיפול תרופתי" שנמצא בדף הבית של אתר משרד הבריאות (www.health.gov.il) המפנה לטופס המקוון לדיווח על תופעות לוואי, או ע"י כניסה לקישור: <https://sideeffects.health.gov.il>

5. איך לאחסן את התרופה?

מנע הרעלה! תרופה זו וכל תרופה אחרת יש לשמור במקום סגור מחוץ להישג ידם וטווח ראייתם של ילדים ו/או תינוקות ועל ידי כך תמנע הרעלה. אל תגרום להקאה ללא הוראה מפורשת מהרופא.

אין להשתמש בתרופה לאחר תאריך התפוגה (exp. date) המופיע על גבי התווית של העט ואריזת הקרטון. תאריך התפוגה מתייחס ליום האחרון של אותו חודש.

תנאי אחסון:

לפני הפתיחה:

יש לשמור במקרר ($2^{\circ}\text{C} - 8^{\circ}\text{C}$). אין להקפיא את אוזמפיק ואין להשתמש בתרופה שקפאה. יש להרחיק מגוף הקירור. יש להגן מפני אור.

במהלך השימוש:

- ניתן לשמור את העט במשך 6 שבועות כאשר הוא מאוחסן בטמפרטורה נמוכה מ- 30°C , או במקרר ($2^{\circ}\text{C} - 8^{\circ}\text{C}$). הרחק מגוף הקירור. אין להקפיא את אוזמפיק ואין להשתמש בתרופה שקפאה.
- כאשר אינך משתמש בעט, שמור על המכסה סגור כדי להגן מפני אור.

אל תשתמש בתרופה זו אם שמת לב שהתמיסה אינה צלולה וחסרת צבע או כמעט חסרת צבע.

אין להשליך תרופות לשפכים או לפסולת הביתית. התייעץ עם הרוקח כיצד יש להשליך תרופות שאינך משתמש בהן יותר. אמצעים אלו יסייעו לשמירה על הסביבה.

6. מידע נוסף

נוסף על המרכיב הפעיל התרופה מכילה גם:

Propylene glycol, phenol, disodium phosphate dihydrate, sodium hydroxide/hydrochloric acid (for pH adjustment), water for injections.

כיצד נראית אוזמפיק ומה תוכן האריזה

אוזמפיק היא תמיסה צלולה וחסרת צבע או כמעט חסרת צבע, המיועדת להזרקה באמצעות עט מוכן לשימוש. כל עט מוכן לשימוש מכיל 2 מ"ג סמגלוטייד ב- 1.5 מ"ל תמיסה ומספק 4 מנות. כל מנה מכילה 0.5 מ"ג של סמגלוטייד ב- 0.37 מ"ל.

תמיסה להזרקה אוזמפיק 0.5 מ"ג זמינה בגדלי האריזה הבאים:

עט אחד ו-4 מחטים חד-פעמיות NovoFine Plus.
3 עטים ו-12 מחטים חד-פעמיות NovoFine Plus.

ייתכן ולא כל גדלי האריזות משווקים.

שם בעל הרישום וכתובתו

נובו נורדיסק בע"מ, רח' עתיר ידע 1, כפר-סבא 4464301

שם היצרן וכתובתו

נובו נורדיסק אי.אס., נובו אלה, די.קיי-2880, בגסוורד, דנמרק

עלון זה נערך במאי 2023 בהתאם להנחיות משרד הבריאות.

מספר רישום התרופה בפנקס התרופות הממלכתי במשרד הבריאות: 162-09-35750

לשם הפשטות ולהקלת הקריאה עלון זה נוסח בלשון זכר. על אף זאת, התרופה מיועדת לבני שני המינים.

הוראות לאופן השימוש בתמיסה להזרקה של אוזמפיק 0.5 מ"ג בעט מוכן לשימוש

קרא את ההוראות בעיון לפני השימוש באוזמפיק עט מוכן לשימוש.

דבר עם הרופא, האחות או הרוקח כיצד יש להזריק אוזמפיק באופן נכון.

בדוק את העט תחילה כדי לוודא שהוא מכיל אוזמפיק 0.5 מ"ג, ולאחר מכן עיין באיורים מטה כדי להכיר את החלקים השונים של העט והמחט.

אם אתה עיוור או לקוי ראייה ואינך מסוגל לקרוא את חלון מונה המנות בעט, אל תשתמש בעט זה ללא עזרה. בקש עזרה מאדם בעל ראייה טובה שיודע כיצד להשתמש באוזמפיק עט מוכן לשימוש.

העט מוכן לשימוש, ומצויד בבורר מנה. הוא מכיל 2 מ"ג סמגלוטייד, ובאפשרותך לבחור מנות של 0.5 מ"ג בלבד. עט חדש אחד מכיל ארבע מנות של 0.5 מ"ג.

השתמש בטבלה שבחלק הפנימי של האריזה על מנת לעקוב אחרי מספר הזריקות שהזרקת וזמני ההזרקה.

העט מיועד לשימוש עם מחטים חד-פעמיות מסוג 30G, 31G ו-32G באורך של עד 8 מ"מ.

מחטי נובופיין פלוס כלולות באריזה.

אוזמפיק עט מוכן לשימוש ומחט (דוגמה)



מידע חשוב


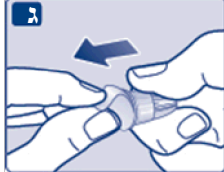

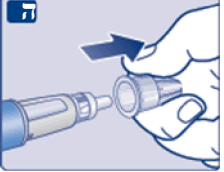
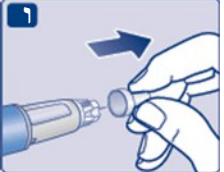



שים לב להנחיות אלו, הן חשובות לשימוש בטוח בעט.

1. הכן את העט עם מחט חדשה



- **בדוק את השם ואת התווית הצבעונית של העט, כדי לוודא שהוא מכיל אוזמפיק 0.5 מ"ג.** זה חשוב במיוחד אם אתה נוטל יותר מסוג אחד של תרופה בהזרקה. שימוש בתרופה שגויה עלול לגרום נזק לבריאותך.
- **הסר את מכסה העט.**

	<ul style="list-style-type: none"> • בדוק שהתמיסה בעט צלולה וחסרת צבע. הבט בחלון העט. אם התמיסה נראית עכורה או בעלת צבע, אל תשתמש בעט.
	<ul style="list-style-type: none"> • קח מחט חדשה • בדוק את לשונית הנייר ואת מכסה המחט החיצוני לנזקים שיכולים לפגוע בסטריליות. אם נראה נזק כלשהו, השתמש במחט חדשה. • תלוש את לשונית הנייר.
	<p>וודא כי חיברת את המחט באופן נכון</p> <ul style="list-style-type: none"> • דחוף את המחט ישר לתוך העט. • סובב אותה עד שהיא תתחבר בחוזקה.
	<p>המחט מכוסה בשני מכסים. עליך להסיר את שני המכסים. אם אתה שוכח להסיר את שני המכסים, אתה לא תזריק את התמיסה.</p> <ul style="list-style-type: none"> • הסר את מכסה המחט החיצוני ושמור אותו להמשך. תזדקק לו לאחר ההזרקה, כדי להוציא את המחט מהעט בבטחה.
	<ul style="list-style-type: none"> • משוך את מכסה המחט הפנימי והשלך אותו. אם תנסה להשיב אותו למקומו, אתה עלול להידקר בטעות מהמחט. • ייתכן שתופיע טיפה של תמיסה בקצה המחט. זהו דבר רגיל, אך עדיין אתה חייב לבדוק את הזרימה אם אתה משתמש בעט חדש לראשונה. ראה שלב 2 "בדוק את הזרימה עם כל עט חדש". • אל תחבר מחט חדשה לעט עד שתהיה מוכן לקבל את הזריקה.
<p>השתמש תמיד במחט חדשה עבור כל הזרקה. ⚠ זה עשוי למנוע מחטים חסומות, הדבקה, זיהום ומינון לא מדויק.</p>	
<p>לעולם אל תשתמש במחט עקומה או פגומה. ⚠</p>	
<p>2. בדוק את הזרימה עם כל עט חדש</p>	
 <p>סמל בדיקת הזרימה נבחר</p>	<ul style="list-style-type: none"> • אם העט שלך כבר נמצא בשימוש, התקדם לשלב 3 "בחר את המנה". בדוק את הזרימה רק לפני הזריקה הראשונה שלך עם כל עט חדש. • סובב את בורר המנה עד סמל בדיקת הזרימה (☹) שיופיע מיד אחרי "0". וודא כי סמל בדיקת הזרימה מיושר בקו אחד עם סמן המנה.

	<ul style="list-style-type: none"> • החזק את העט כשהמחט פונה כלפי מעלה. לחץ והחזק את לחצן ההזרקה עד שמונה המנות יחזור ל-0. ה-0 צריך להתיישר בקו אחד עם סמן המנה. אמורה להופיע טיפה של תמיסה בקצה המחט.
<p>טיפה קטנה עשויה להישאר בקצה המחט, אך היא לא תוזרק. אם לא מופיעה טיפה, חזור על שלב 2: "בדוק את הזרימה עם כל עט חדש", עד 6 פעמים. אם עדיין אין טיפה, החלף את המחט וחזור על שלב 2 "בדוק את הזרימה עם כל עט חדש" פעם נוספת. אם עדיין לא מופיעה טיפה של תמיסה, השלך את העט והשתמש בעט חדש.</p>	
<p>⚠ ודא תמיד שטיפה מופיעה בקצה המחט לפני שאתה משתמש בעט חדש לראשונה. זהו סימן בטוח לכך שהתמיסה זורמת. אם לא מופיעה טיפה, לא תזריק תרופה כלל, אפילו אם תראה תזוזה במונה המנות. הדבר עשוי להעיד על מחט חסומה או פגומה. אם לא תבדוק את הזרימה לפני ההזרקה הראשונה בכל עט חדש, אתה עלול שלא לקבל את מנת התרופה שנרשמה לך ואת ההשפעה המיועדת של אוזמפיק.</p>	

<h3>3. בחר את המנה</h3>	
	<ul style="list-style-type: none"> • סובב את בורר המנה כדי לבחור 0.5 מ"ג. המשך לסובב עד שמונה המנות עוצר ומראה 0.5 מ"ג.
<p>רק מונה המנות וסמן המנה יראו שנבחר 0.5 מ"ג. ניתן לבחור 0.5 מ"ג למנה בלבד. כאשר העט שלך מכיל פחות מ- 0.5 מ"ג, מונה המנות נעצר לפני שמופיע 0.5 מ"ג. בורר המנה משמיע "קליקים" שונים כאשר מסובבים אותו קדימה, אחורה או כשממשיכים מעבר ל- 0.5 מ"ג. אל תספור את הקליקים של העט.</p>	
<p>⚠ השתמש תמיד במונה המנות ובסמן המנה כדי לוודא שנבחר 0.5 מ"ג, לפני שתזריק תרופה זו. אל תספור את הקליקים של העט. 0.5 מ"ג במונה המנות חייב להתיישר במדויק עם סמן המנה, כדי להבטיח שתקבל את המנה הנכונה.</p>	

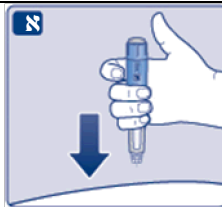
כמה תמיסה נותרה



- על מנת לראות כמה תמיסה נותרה, השתמש במונה המנות: סובב את בורר המנה עד אשר מונה המנות עוצר. אם זה מראה 0.5, לפחות 0.5 מ"ג נותרו בעט. אם מונה המנות נעצר לפני 0.5 מ"ג, אזי לא נותרה מספיק תמיסה למנה מלאה של 0.5 מ"ג.

⚠ אם לא נותרה מספיק תמיסה בעט למנה מלאה, אל תשתמש בו. השתמש בעט אוזמפיק חדש.

4. הזרק את מנת התרופה



- החדר את המחט לתוך העור כפי שהראו לך הרופא או האחיות.
- ודא שאתה יכול לראות את מונה המנות. אל תכסה אותו באצבעותיך. הדבר עלול להפריע להזרקה.



- לחץ את לחצן ההזרקה והחזק אותו לחוץ. הסתכל על מונה המנות חוזר ל-0. ה-0 צריך להתיישר בקו אחד עם סמן המנה. ייתכן שתשמע או שתרגיש "קליק".
- המשך ללחוץ על לחצן ההזרקה והשאר את המחט בעור.



- ספור לאט עד 6, בזמן שאתה ממשיך ללחוץ על לחצן ההזרקה.
- אם תוציא את המחט מוקדם מדי, ייתכן שתראה זרם של תמיסה יוצא מקצה המחט. אם זה קורה, לא קיבלת את המנה המלאה.



- הוצא את המחט מהעור. כעת ניתן לשחרר את לחצן ההזרקה. אם מופיע דם במקום ההזרקה, לחץ בעדינות.

ייתכן שתראה טיפת תמיסה בקצה המחט לאחר ההזרקה. זהו מצב רגיל ואינו משפיע על המנה שאתה מקבל.

⚠ הבט תמיד במונה המנות כדי לדעת כמה מ"ג אתה מזריק. החזק את לחצן ההזרקה במצב לחוץ עד שמונה המנות חוזר ל-0.

כיצד לזהות מחט חסומה או פגומה

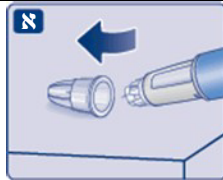
- אם לא מופיע 0 במונה המנות לאחר לחיצה ממושכת על לחצן ההזרקה, ייתכן שהשתמשת במחט חסומה או פגומה.
- במקרה כזה לא קיבלת תרופה – אף שמונה המנות התקדם מהמנה המקורית שהגדרת.

כיצד לטפל במחט חסומה

החלף את המחט כמתואר בשלב 5 "לאחר הזרקה", וחזור על כל השלבים החל משלב 1 "הכן את העט עם מחט חדשה" ואילך. ודא שאתה בוחר את המנה המלאה הדרושה לך.

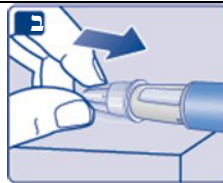
לעולם אל תיגע במונה המנות בזמן ההזרקה. הדבר עלול להפריע להזרקה.

5. לאחר ההזרקה

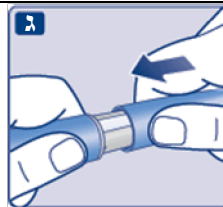


- **השלך את המחט תמיד לאחר כל הזרקה** כדי להבטיח הזרקות נכונות ולהימנע ממחטים חסומות. אם המחט חסומה, אתה לא תזריק תרופה כלל.

- **הכנס את קצה המחט לתוך מכסה המחט החיצוני** על גבי משטח שטוח, מבלי לגעת במחט או במכסה המחט החיצוני.



- **ברגע שהמחט מכוסה, דחוף בזהירות את מכסה המחט החיצוני עד שהוא נסגר על המחט לחלוטין.**
- **הוצא את המחט בתנועה סיבובית** והשלך אותה בזהירות בהתאם להנחיות הרופא, האחות, הרוקח או הרשויות המקומיות.



- **הרכב את מכסה העט על העט לאחר כל שימוש,** כדי להגן על התמיסה מפני אור.

כאשר העט מתרוקן, השלך אותו **ללא** המחט בהתאם להוראות הרופא, האחות, הרוקח או הרשויות המקומיות.

לעולם אל תנסה להחזיר את מכסה המחט הפנימי על המחט. אתה עלול להידקר מהמחט.
הוצא את המחט מהעט מיד לאחר כל הזרקה.
 זה עשוי למנוע מחטים חסומות, הדבקה, זיהום, דליפה של התמיסה ומינון לא מדויק.



מידע חשוב נוסף



- הרחק תמיד את העט והמחטים **מטווח ראייתם ומהישג ידם של אחרים**, במיוחד ילדים.
- **לעולם אל תחלוק את העט או את המחטים עם אנשים אחרים.**
- מטפלים נדרשים לנקוט **זהירות מרובה בעת הטיפול במחטים משומשות** כדי למנוע פציעה ממחטים וזיהום צולב.

טיפול בעט

טפל בעט בזהירות. טיפול לא זהיר או שימוש שגוי עלולים לגרום למינון לא מדויק. אם זה קורה, אתה עלול שלא לקבל את ההשפעה המיועדת של תרופה זו.

- אל תשאיר את העט ברכב או במקום אחר שבו הוא עלול להתחמם מדי או להתקרר מדי.
- אל תזריק אוזמפיק שהוקפא. אם תעשה זאת, אתה עלול שלא לקבל את ההשפעה המיועדת של תרופה זו.
- אל תזריק אוזמפיק שנחשף לאור שמש ישיר. אם תעשה זאת, אתה עלול שלא לקבל את ההשפעה המיועדת של תרופה זו.
- אל תחשוף את העט לאבק, ללכלוך או לנוזלים.
- אל תשטוף, תטבול או תשמן את העט. ניתן לנקות אותו בחומר ניקוי עדין על גבי מטלית לחה.
- אל תפיל את העט ואל תכה בו כנגד משטחים קשים. אם הפלת את העט או שאתה חושד שיש בעיה, הרכב מחט חדשה ובדוק את הזרימה לפני שתזריק.
- אל תנסה למלא מחדש את העט. ברגע שהוא מתרוקן יש להשליכו.
- אל תנסה לתקן את העט או לפרק אותו.