

نشرة للمستهلك بموجب أنظمة الصيدلية (مستحضرات) - 1986
يسوق الدواء بموجب وصفة طبيب فقط

سكايريبيTM 360 ملغ

محلول للحقن ضمن خرطوشة جاهزة للإستعمال

المادة الفعالة وتركيزها:

تحتوي كل خرطوشة جاهزة للإستعمال على ريسانكيزوماب 360 ملغ في 2.4 ملل محلول (150 ملغ/1 ملل) (Risankizumab 360 mg/2.4 ml (150 mg/1 ml)

لقائمة المواد غير الفعالة ومولدات الحساسية، الرجاء أنظر الفقرة 6 "معلومات إضافية" في هذه النشرة.

اقرأ النشرة بتمعن حتى نهايتها قبل إستعمالك للدواء. تحتوي هذه النشرة على معلومات موجزة عن الدواء. إذا توفرت لديك أسئلة إضافية، راجع الطبيب أو الصيدلي.
وُصف هذا الدواء للعلاج من ألك. لا تعطيه للأخرين. فهو قد يضرهم حتى ولو بدا لك أن حالتهم الطبية مشابهة لحالتك.

1. لأي غرض مخصص الدواء؟

سكايريبي مخصص لعلاج متعالمين من عمر 16 سنة وما فوق المصابين بمرض كرون النشط بدرجة متوسطة حتى شديدة، والذين قاسوا من إستجابة غير كافية، فقدان الإستجابة، أو من عدم تحمل لعلاج تقليدي أو بيولوجي سابق، أو إذا كانت هذه العلاجات غير موصى بها.

الفصلية العلاجية:

من مثبطات الجهاز المناعي، من مثبطات إنترلوكين.
يعمل سكايريبي عن طريق حجب بروتين في الجسم المسمى "IL-23"، الذي يسبب الإنتهاب.
إن مرض كرون هو مرض التهابي يصيب الجهاز الهضمي. إذا كنت مصاباً بمرض كرون نشط، في البداية ستلتقي أدوية أخرى. إذا لم تؤثر هذه الأدوية بشكل كافٍ، فسيتم إعطاؤك سكايريبي لعلاج مرض كرون لديك.
يقلل سكايريبي من الإنتهاب وبالتالي يمكن أن يساعد في تقليل علامات وأعراض مرضك.

2. قبل إستعمال الدواء

لا يجوز إستعمال الدواء إذا:
- كنت حساساً (البرجي) لـ ريسانكيزوماب أو لكل واحد من المركبات الإضافية التي يحتويها هذا الدواء (مفصلة في الفقرة 6).
- وجد لديك توت، بما في ذلك سل نشط، والذي يعتقد طبيبك بأنه مهم.

تحذيرات خاصة تتعلق بإستعمال الدواء

قبل العلاج وخلال إستعمال سكايريبي إحدك للطبيب إذا:
• وجد لديك حالياً توت أو إذا كنت تعاني من توتات متكررة.
• وجد لديك مرض السل (TB).
• تلقيت مؤخرًا أو تتخطى لتلقي لقاح. عليك الإمتناع عن تلقي لقاحات من أنواع معينة خلال فترة إستعمال سكايريبي.

ردود فعل تحسسية

إحدك لطبيبك أو توجه فوراً لتلقي مساعدة طبية إذا لاحظت إحدى علامات رد الفعل التحسسي خلال فترة إستعمال سكايريبي، مثل:
• صعوبة في التنفس أو في البلع
• إنتفاخ الوجه، الشفتين، اللسان أو الحنجرة
• حكة شديدة في الجلد، التي تتوافق بطفح أحمر أو بأقنات جلدية بارزة

الأطفال والمراهقون

سكايريبي غير مخصص لأطفال ومراهقين دون عمر 16 سنة. لا تتوفر معلومات حول سلامة ونجاعة إستعمال سكايريبي بالنسبة للأطفال والمراهقين دون عمر 16 سنة.

التداخلات/التفاعلات بين الأدوية

إذا كنت تستعمل، أو إذا إستعملت مؤخراً، أدوية أخرى بما في ذلك أدوية بدون وصفة طبية وإضافات غذائية، إحدك لطبيبك أو للصيدلي عن ذلك. بالأخص إذا تلقيت مؤخراً أو كنت مقمداً على تلقي لقاح. عليك الإمتناع عن تلقي لقاحات من أنواع معينة خلال فترة إستعمال سكايريبي.
إذا لم تكن واثقاً، تحدث مع الطبيب، الصيدلي أو الممرضة الخاصة بك قبل وخلال إستعمال سكايريبي.

الحمل، الإرضاع والخصوبة

إذا كنت امرأة في سن الخصوبة، فعليك إستعمال وسيلة منع حمل خلال فترة إستعمال هذا الدواء، ولمدة 21 أسبوعاً على الأقل بعد المقدم الدوائي الأخير من سكايريبي.
لا توجد معلومات كافية بخصوص إستعمال سكايريبي أثناء الحمل؛ ولذلك، كإجراء احتياطي، يوصى بالإمتناع عن إستعمال الدواء أثناء الحمل.
من غير المعروف إذا كان سكايريبي يُطرح في حليب الأم. إحدك لطبيبك إذا كنت مرضعة أو تتخطى للإرضاع قبل إستعمال هذا الدواء.

السياقة وإستعمال الماكينات

من غير المتوقع أن يؤثر سكايريبي أو يُتوقع أن يؤثر بشكل ضئيل على السياقة لديك وإستعمال الماكينات.

يحتوي سكايريبي على الصوديوم

يحتوي هذا الدواء على أقل من 1 ميليوم من الصوديوم (23 ملغ) في كل خرطوشة، مما يعني أنه في الواقع "خالٍ من الصوديوم".

3. كيفية إستعمال الدواء؟

يجب دائماً إستعمال الدواء حسب تعليمات الطبيب.
عليك الإستيضاح من الطبيب أو من الصيدلي إذا لم تكن واثقاً بخصوص المقدار الدوائي وطريقة العلاج بالدواء. يُعطى هذا الدواء بالحقن تحت جلدك (يسمى "الحقن تحت الجلد").
المقدار الدوائي وطريقة العلاج يحددها من قبل الطبيب فقط. المقدار الدوائي الإعتيادي عادة:
ستبدأ العلاج بـ سكايريبي بمقدار دوائي إبتدائي يُعطى لك من قبل طبيبك أو الممرضة أو خلال تسريب في ذراعك (تسريب داخل الوريد).

المقايير الدوائية الإبتدائية

مقايير دوائية إبتدائية	كم؟	متى؟
600 ملغ	عندما يخبرك طبيبك	
600 ملغ	4 أسابيع بعد المقدار الدوائي الأول	
600 ملغ	4 أسابيع بعد المقدار الدوائي الثاني	

بعد ذلك، ستلتقي سكايريبي 360 ملغ كحقنة تحت جلدك.

المقايير الدوائية الداعمة

المقايير الدوائية الداعمة	كم؟	متى؟
المقدار الدوائي الداعم الأول	360 ملغ	4 أسابيع بعد المقدار الدوائي الإبتدائي الأخير (في أسبوع 12)
مقايير دوائية أخرى	360 ملغ	كل 8 أسابيع، إبتداءً من إعطاء المقدار الدوائي الداعم الأول

أنت والطبيب، الصيدلي أو الممرضة الخاصة بك يتوجب عليكم التقرير فيما إذا من المفترض أن تحقق هذا الدواء بنفسك. لا تحقق لنفسك هذا الدواء إلى أن تتلقى إرشاداً من الطبيب، الصيدلي أو الممرضة خاصتك. بإمكان العلاجات أيضاً أن يحقن لك بعد تلقي إرشاداً ملائماً.

لا يجوز تجاوز المقدار الدوائي الموصى به.

اقرأ بتمعن الفقرة 7 "تعليمات الإستعمال" في نهاية هذه النشرة قبل أن تحقق لنفسك سكايريبي.

إذا حققت بالخطأ مقدراً دوائياً أكبر

إذا حققت بالخطأ أكثر مما أنت بحاجة من سكايريبي أو إذا أعطيت المقدار الدوائي في موعد أبكر مما حدد حسب وصفة الطبيب أو إذا بلع طفل بالخطأ من الدواء، توجه فوراً إلى الطبيب أو إلى غرفة الطوارئ في المستشفى وأخبر علية الدواء الخارجية معك.

إذا نسيت حقن سكايريبي

إذا نسيت حقن سكايريبي، فعليك حقن مقدار دوائي فوراً عند تذكرتك بذلك. تحدث مع طبيبك إذا لم تكن واثقاً مما يتوجب عليك فعله.
لا يجوز التوقف عن العلاج بالدواء بدون إستشارة الطبيب حتى ولو طرأ تحسن على حالتك الصحية.

إذا توقفت عن إستعمال سكايريبي

لا يجوز التوقف عن إستعمال سكايريبي بدون إستشارة الطبيب مسبقاً. إذا توقفت عن العلاج، فإن الأعراض لديك يمكن أن تعود.
لا يجوز إستعمال أدوية في العتمة؛ يجب تشخيص طابع الدواء والتأكد من المقدار الدوائي في كل مرة تستعمل فيها دواء. ضع النظارات الطبية إذا لزم الأمر ذلك.
إذا توفرت لديك أسئلة إضافية حول إستعمال هذا الدواء، إستشر الطبيب أو الصيدلي.

4. الأعراض الجانبية

كما بكل دواء، إن إستعمال سكايريبي قد يسبب أعراضاً جانبية لدى بعض المستعملين. لا تندش من قائمة الأعراض الجانبية. من الجائز ألا تعاني أياً منها.

أعراض جانبية خطيرة

عليك التحدث مع الطبيب أو التوجه لتلقي مساعدة طبية بشكل فوري إذا وُجدت لديك أعراض لتلوث خطير، مثل:
• سخونة، أعراض شبيهة بالإنفلونزا، تعرق ليلي
• الشعور بإرهاق أو ضيق في التنفس، سعال غير عابر
• جلد ساخن، أحمر ومؤلم، أو طفح جلدي مؤلم يتراقق بجويصلات
• سوف يقرب طبيبك فيما إذا كان بإمكانك مواصلة إستعمال سكايريبي.

أعراض جانبية إضافية

إحدك لطبيبك إذا ظهرت إحدى الأعراض الجانبية التالية:

- أعراض جانبية شائعة جداً (very common) (أعراض تظهر لدى أكثر من مستعمل 1 من بين 10):
 - توتوات في الجهاز التنفسي العلوي التي تتراقق بأعراض مثل ألم في الحنجرة وإحتقان في الأنف
- أعراض جانبية شائعة (common) (أعراض تظهر لدى 1-10 مستعملين من بين 100):
 - الشعور بإرهاق
 - توت فطري في الجلد
 - ردود فعل في مكان الحقن (مثل إحمرار أو ألم)
 - حكة
 - صداع

أعراض جانبية غير شائعة (uncommon) (أعراض تظهر لدى 1-10 مستعملين من بين 1,000):

- توتوات صغيرة، حمراء وباردة على الجلد

إذا ظهر عرض جانبي، إذا تفاقم إحدى الأعراض الجانبية أو عندما تعاني من عرض جانبي لم يذكر في هذه النشرة، عليك إستشارة الطبيب.

التبليغ عن أعراض جانبية

بالإمكان التبليغ عن أعراض جانبية لوزارة الصحة بواسطة الضغط على الرابط "تبليغ عن أعراض جانبية عقب علاج دوائي" الموجود على الصفحة الرئيسية لموقع وزارة الصحة (www.health.gov.au) الذي يوجهك إلى النموذج المباشر للتبليغ عن أعراض جانبية، أو عن طريق تصفح الرابط:

https://sideeffects.health.gov.au

5. كيفية تخزين الدواء؟

- تجنب التسمما يجب حفظ هذا الدواء وكل دواء آخر في مكان مغلق بعيداً عن متناول أيدي ومجال رؤية الأطفال و/أو الرضع وذلك لتفادي إصابتهم بالتسمم. لا تسبب التقييد بدون تعليمات صريحة من الطبيب.
- لا يجوز إستعمال الدواء بعد إنتقضاء تاريخ الصلاحية (exp. date) الذي يظهر على ظهر ملصقة الخرطوشة الجاهزة للإستعمال وعلية الكرتون الخارجي. يشير تاريخ الصلاحية إلى اليوم الأخير من نفس الشهر.
- شروط التخزين: يجب التخزين في البراد (2-8 درجات مئوية). لا يجوز التجميد.
- يجب حفظ الخرطوشة الجاهزة للإستعمال في علية الكرتون الأصلية للحماية من الضوء.
- لا يجوز إستعمال هذا الدواء إذا كان السائل عكراً أو يحتوي على فتات أو جزيئات كبيرة.
- لا يجوز إلقاء الأدوية إلى المجاري أو في سلة المهامات المنزلية. إسأل الصيدلي الخاص بك حول كيفية التخلص من أدوية لم تعد قيد الإستعمال. تساعد هذه الوسائل في الحفاظ على البيئة.

6. معلومات إضافية

ماذا يحتوي سكايريبي

يحتوي الدواء بالإضافة للمادة الفعالة أيضاً على:

Trehalose dihydrate, sodium acetate trihydrate, polysorbate 20, acetic acid glacial and water for injection.

كيف يبدو الدواء وما هو محتوي العلية

سكايريبي عبارة عن سائل رائق وعديم اللون حتى أصفر موجود بداخل خرطوشة جاهزة للإستعمال. قد يحتوي السائل على جزيئات صغيرة بلون أبيض أو شفاف.
تحتوي كل علة على خرطوشة واحدة جاهزة للإستعمال وأداة حقن تتلصق بالجسم.

صاحب الإمتياز وعنوانه: أبفي بيوفارما م.ض.، محاراش 4، هود هشارون، إسرائيل.

إسم المنتج وعنوانه: أبفي م.ض.، طريق وكيجان 1N، شمال شيكاغو، إلينوي 60064، الولايات المتحدة

تم فحص هذه النشرة والمصادقة عليها من قبل وزارة الصحة في شباط 2023.

رقم سجل الدواء في سجل الأدوية الحكومي في وزارة الصحة: 172-09-37477

لمعلومات إضافية وللمركز برنامج الدعم

إتصلوا *6718



من أجل سهولة وتبوين القراءة، تمت صياغة هذه النشرة بصيغة المذكر. على الرغم من ذلك، فإن الدواء مخصص لكلا الجنسين.

7. تعليمات الإستعمال

الرجاء إقرأ الفقرة 7 بكاملها قبل إستعمال سكايريبي

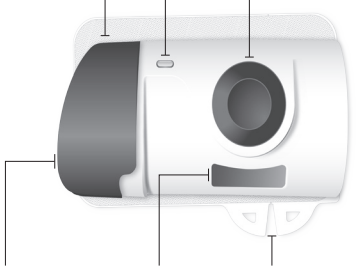
سكايريبي أداة حقن تتلصق بالجسم (أداة الحقن)

مظهر أمامي

زر البدء
لا يجوز للمس إلى أن تكون مستعداً للحقن

مصباح الحالة

مادة لاصقة



لسان السحب

نافذة الدواء

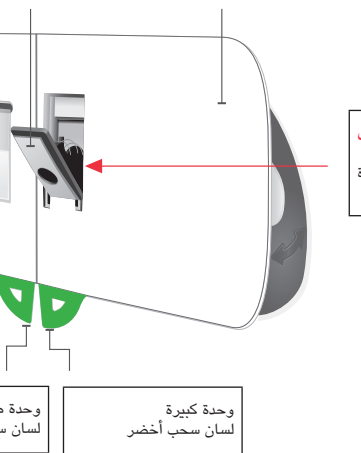
باب رمادي
لا يجوز إغلاق الباب الرمادي بدون وجود خرطوشة في الداخل

مظهر خلفي

جزء خلفي لاصق

غطاء الإبرة

شريط بلاستيك شفاف



إنتبه. يوجد إبرة في الداخل (تحت غطاء الإبرة)
لا يجوز لمس منطقة غطاء الإبرة أو الإبرة

وحدة كبيرة

لسان سحب أخضر

وحدة صغيرة

لسان سحب أخضر

مظهر جانبي

قفل الباب

يوجد أثلام على الجانب القابل للفتح

يجب أن يكون الباب الرمادي مفتوحاً قليلاً

لا يجوز إغلاق الباب الرمادي بدون خرطوشة في الداخل



غطاء الإبرة

يوجد إبرة في الداخل (تحت غطاء الإبرة)

لا يجوز لمس منطقة غطاء الإبرة أو الإبرة

خرطوشة جاهزة للإستعمال

جزء علوي أكبر للخرطوشة

لا يجوز للتدوير أو النزاع

تاريخ إنتقضاء الصلاحية (EXP)

يتمتع على طول تجويف

المخففة بإتجاه أسفل

الخرطوشة أثناء حقن الدواء

دواء

طرف سفلي

أصفر

مظهر خلفي

الإبرة في الداخل (تحت غطاء الإبرة)

الإبرة

غطاء الإبرة

معلومات مهمة يجب أن تعرفها قبل حقن سكايريبي

- يجب التخزين في البراد (2-8 درجات مئوية). لا يجوز التجميد.
- يجب حفظ الخرطوشة في علية الكرتون الأصلية لحمايتها من الضوء.
- عليك أن تتلقى إرشاداً حول كيفية حقن سكايريبي قبل إعطاء الحقنة. تحدث مع الطبيب، الصيدلي أو الممرضة خاصتك إذا كنت بحاجة لمساعدة.
- علم التاريخ في لوحة التقويم السنوي الخاصة بك، لكي تعرف متى عليك حقن سكايريبي
- تم تصميم أداة الحقن أحادية الإستعمال للإستعمال مع خرطوشة سكايريبي فقط
- يجب حفظ سكايريبي في علية الكرتون الأصلية لحماية الدواء من الضوء إلى أن يحين موعد الإستعمال
- يجب إخراج علية الكرتون من البراد وتركها في درجة حرارة الغرفة، بعيداً عن أشعة الشمس المباشرة، لمدة 45 إلى 90 دقيقة على الأقل قبل الحقن
- لا يجوز السماح لأداة الحقن أن تتبلل بالماء أو أي سائل آخر
- لا يجوز لمس زر البدء حتى تموضع أداة الحقن على جلدك بحيث تكون محتملة بخرطوشة وتكون مستعداً للحقن
 - يمكن الضغط على زر البدء مرة واحدة
- يجب الحد من النشاط خلال عملية الحقن. يمكن القيام بنشاط معتدل، مثل المشي، مع اليد والإحناء
- لا يجوز تأخير حقن الدواء بعد شحن الخرطوشة التنظيمية في أداة الحقن. سيؤدي الإنتظار إلى جفاف الدواء ومن ثم، لن تعمل أداة الحقن
- لا يجوز الحقن إذا كان السائل في نافذة الفحص عكراً أو يحتوي على فتات أو جزيئات كبيرة. يجب أن يبدو السائل رائقاً حتى أصفر وقد يحتوي على جزيئات صغيرة بيضاء أو شفافة
- لا يجوز خض علية الكرتون، الخرطوشة أو أداة الحقن
- إذا توفرت لديك أية أسئلة حول إستعمال الخرطوشة أو أداة الحقن، فتحدث مع الطبيب، الصيدلي أو الممرضة خاصتك للحصول على المساعدة

قم بإرجاع هذا الدواء للصيدلية

- إذا إنتقضى تاريخ الصلاحية (EXP)
- إذا تجمد السائل ذات مرة (حتى ولو ذاب)
- إذا سقطت أو تضررت الخرطوشة أو أداة الحقن
- إذا كانت علية الكرتون غير كاملة
- إذا كان غطاء الصينية الأبيض معطوباً أو ناقصاً

إتبع الخطوات أدناه في كل مرة تستعمل فيها سكايريبي

المرحلة 1 - التجهيز

أخرج علية الكرتون من البراد واتركها في درجة حرارة الغرفة، بعيداً عن أشعة الشمس المباشرة، لمدة 45 إلى 90 دقيقة على الأقل قبل الحقن.

- تحقق من تاريخ إنتهاء الصلاحية (EXP) على علية الكرتون. لا يجوز إستعمال سكايريبي إذا إنتقضى تاريخ إنتهاء الصلاحية (EXP).
- لا يجوز إخراج الخرطوشة أو أداة الحقن من علية الكرتون بينما يبلغ سكايريبي درجة حرارة الغرفة.
- لا يجوز تسخين سكايريبي بأية طريقة أخرى. على سبيل المثال، لا يجوز تسخينه بداخل الميكروويف أو في ماء ساخن

1أ

1ب

45

إجمع كل المعيدات وإغسل يديك

- ضع الأغراض التالية على سطح نظيف ومستو
- صينية بلاستيكية تحتوي على أداة حقن واحدة وخرطوشة واحدة
- 2 ضمادات كحولية (غير مشمولة في علية الكرتون)
- 1 كرة قطنية أو ضمادة شاش (غير مشمولة في علية الكرتون)
- وعاء خاصة للنفائات (غير مشمول في علية الكرتون) وإغسل وجفف يديك.

1ج

وعاء خاص للنفائات

إنزغ غطاء الصينية الأبيض

- حدد موقع السهم الأسود
- قشر الغطاء الأبيض عن الصينية البلاستيكية

1د

إرفع الغطاء البلاستيكي

- حدد موقع الفتحة المستديرة على الغطاء العلوي
- أدخل اصبع السبابة في الفتحة وضع إبهامك على الجانب المقابل
- أرفع الغطاء لنزعه وضعه جانباً

1هـ

إفحص أداة الحقن

- تأكد من أن أداة الحقن كاملة وليست معطوبة
- يجب أن يكون الباب الرمادي مفتوحاً قليلاً
- إذا لم يُفتح الباب الرمادي، إضغط بقوة للداخل على أثلام الباب الرمادي (الجانب الأيسر من الباب) وإفتح الباب
- لا يجوز إغلاق الباب الرمادي قبل تحميل الخرطوشة
- لا يجوز إستعمال أداة الحقن إذا أسقطتها. إكتشف أن أجزاء منها ناقصة، أو إذا كانت معطوبة
- لا يجوز لمس زر البدء الرمادي إلى أن تكون مستعداً للحقن. بالإمكان الضغط عليه مرة واحدة فقط
- لا يجوز لمس منطقة غطاء الإبرة أو الإبرة

إذا تم الضغط على زر البدء الرمادي قبل وضعه على جسمك، فلا يمكن إستعمال أداة الحقن. إذا حدث ذلك، تحدث مع الطبيب، الصيدلي أو الممرضة الخاصة بك.

1و

باب رمادي

زر البدء

الإبرة في الداخل (تحت غطاء الإبرة)

المرحلة 2 - موضع أداة الحقن

إفتح الباب الرمادي بالكامل

- تحذب لمس منطقة غطاء الإبرة في الجزء الخلفي من أداة الحقن. الإبرة موجودة خلف واقي الإبرة
- إفتح الباب الرمادي إلى اليمين حتى النهاية
- إذا لم يُفتح الباب الرمادي، فإضغط بقوة للداخل على أثلام الباب الرمادي (الجانب الأيسر من الباب) وإفتح الباب
- لا يجوز إغلاق الباب الرمادي قبل تحميل الخرطوشة
- ضع أداة الحقن جانباً.

1ز

الباب الرمادي

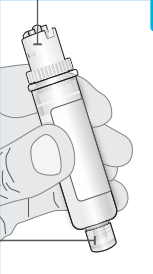
مظهر خلفي

الإبرة في الداخل (تحت غطاء الإبرة)

غطاء الإبرة

جزء علوي أكبر للخرطوشة

ب2

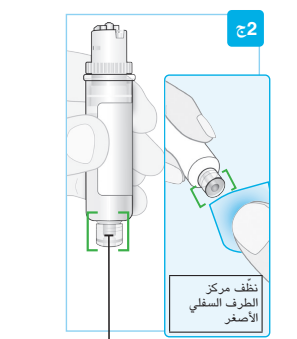


طرف سفلي أصغر

إفحص الخرطوشة
قم بإخراج الخرطوشة بعناية من الصينية البلاستيكية.
● لا يجوز تدوير الجزء العلوي من الخرطوشة أو نزعها
إفحص الخرطوشة
● يجب أن يبدو السائل رائقاً حتى أصفر وقد يحتوي على جزيئات صغيرة بيضاء أو شفاقة. هذا أمر سليم أن ترى فقاعة واحدة أو أكثر
● لا يجوز الإستعمال إذا بدا السائل عكراً، تغير لونه، أو يحتوي على فتات أو جزيئات كبيرة
● أجزاء الخرطوشة والبلاستيك الشفاف غير متشققة أو مكسورة
● لا يجوز الإستعمال إذا كان السائل متجمداً (حتى وإن ناب).
● لا يجوز إستعمال الخرطوشة إذا أسقطتها، إكتشفت أن هناك أجزاء ناقصة، أو إذا كانت معطوبة.

نظف الطرف السفلي الأصغر للخرطوشة

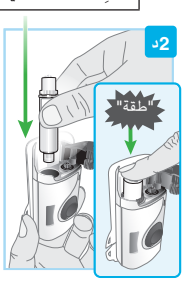
حدد موقع الطرف السفلي الأصغر للخرطوشة
● نظف الطرف السفلي الأصغر من الخرطوشة بواسطة ضمادة كحولية. إحرص على إستعمال ضمادة كحولية لتنظيف مركز الطرف السفلي الأصغر من الخرطوشة
● لا يجوز لمس الطرف السفلي الأصغر من الخرطوشة بعد التنظيف



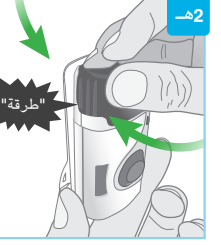
طرف سفلي أصغر

حقل الخرطوشة التنظيفية في داخل أداة الحقن
● لا يجوز تدوير الجزء العلوي من الخرطوشة أو نزعها
● أولاً أدخل الطرف السفلي الأصغر من الخرطوشة في داخل أداة الحقن
● ادفع بقوة الجزء العلوي من الخرطوشة للأسفل، حتى تسمع صوت "طقة"
● بعد تحميل الخرطوشة، قد ترى عدة قطرات من الدواء في الجزء الخلفي من أداة الحقن. هذا أمر سليم
إحرص على التقدم إلى المرحلة التالية دون تأخير. سيؤدي الإنتظار إلى جفاف الدواء.

أدخل بشكل عمودي

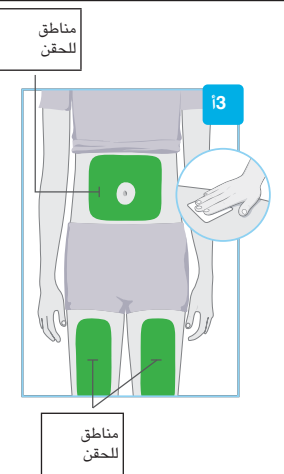


أغلق الباب الرمادي
إدفع الباب الرمادي إلى اليسار، من ثم، إضغط بقوة وأنتصت إلى أن يُغلق الباب الرمادي بـ "طريقة"
● يجب أن يبقى الباب الرمادي مقلداً بعد تحميل الخرطوشة
● لا يجوز إغلاق الباب الرمادي إذا لم يتم إدخال الخرطوشة بالكامل أو غير موجودة
● إستمروا دون تأخير إلى المرحلة التالية



المرحلة 3 - التحضير للحقن

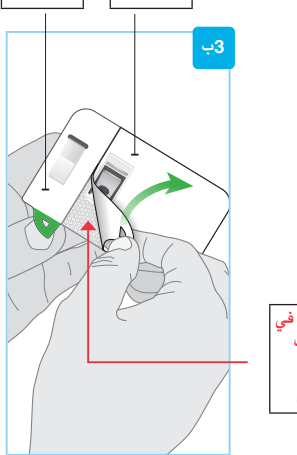
إختر ونظف موقع الحقن الخاص بك
إختر من بين هذه المناطق الثلاثة للحقن:
● الجزء الأمامي من الفخذ الأيسر
● الجزء الأمامي من الفخذ الأيمن
● بطنك، بمسافة قدرها 5 سم على الأقل من السرة
لا يجوز الحقن في مناطق جلد مثنية أو بارزة بشكل طبيعي، لأن أداة الحقن قد تسقط أثناء الحقن.
قبل الحقن، إمسح بحركة دائرية بواسطة ضمادة كحولية المكان الذي ستحقن فيه.
● لا يجوز لمس موقع الحقن أو الزفر عليه بعد تنظيفه.
● يجب ترك الجلد ليحفظ قبل وضع أداة الحقن على الجلد.
● لا يجوز الحقن عبر الملابس
● لا يجوز الحقن في جلد مصاب، فيه كدمة، أحمر، قاسي، فيه ندبات، أو فيه علامات شد، شامات أو مفرط الشعر.
يمكنك قص/حلق الشعر الزائد في موقع الحقن



قشر اللسانين لكشف اللصقة
إقلب أداة الحقن لتحديد موقع لساني السحب الخضراوين.
● تجنب لمس غطاء الإبرة (الإبرة في الداخل)

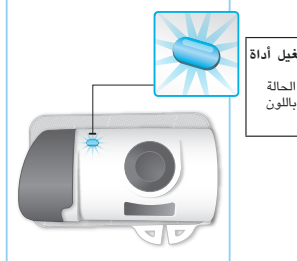
الوحدة الصغيرة
الوحدة الكبيرة

قشر الوحدة الكبيرة باستخدام لسان السحب الأخضر لكشف اللصقة
قشر الوحدة الصغيرة باستخدام لسان السحب الأخضر لكشف اللصقة. سيؤدي ذلك إلى إزالة الشريط البلاستيكي الشفاف، الذي يشغل أداة الحقن
● إفحص مصباح الحالة عندما تصدر أداة الحقن أصواتاً صغيرة
● سيومض مصباح الحالة باللون الأزرق عند تشغيل أداة الحقن
● إذا لم يومض مصباح الحالة باللون الأزرق، يجب الإتصال بمركز برنامج الدعم الخاص بأبقي كير 6718 للحصول على مساعدة
● لا يجوز بعد الضغط على زر البدء الرمادي
● لا يجوز لمس غطاء الإبرة أو الإبرة
● لا يجوز سحب المادة اللاصقة عن أداة الحقن أو السماح للطرف اللاصق بأن ينثني والإلتصاق بنفسه
● يجب وضع أداة الحقن سكايريزي على الجلد والبدء في الحقن في غضون 30 دقيقة بعد إزالة لساني السحب الأخضرين وإلا فلن تعمل.
إحرص على المتابعة إلى الخطوة التالية دون تأخير.



الإبرة في الداخل (تحت غطاء الإبرة)

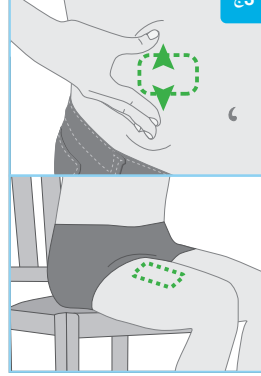
تم تشغيل أداة الحقن مصباح الحالة يومض باللون الأزرق



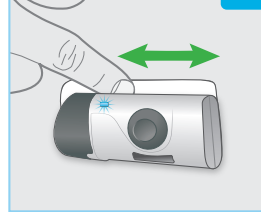
إذا أومض مصباح الحالة باللون الأحمر، فإن أداة الحقن لا تعمل كما ينبغي. لا يجوز مواصلة إستعمالها.
● يجب الإتصال بمركز برنامج الدعم الخاص بأبقي كير 6718 للحصول على مساعدة.
● إذا كانت أداة الحقن موصولة بالجسم، فقم بإزالتها بحذر عن الجلد.



ج3



ب3



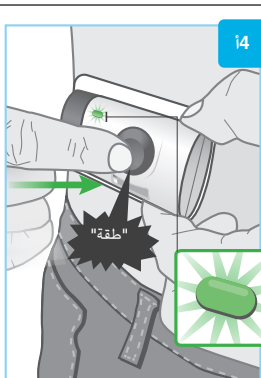
جوز أداة الحقن لتثبيتها
● بالنسبة للطن، حرّك وأمسك الجلد لتشكيل سطح صلب ومسطح للحقن بمسافة لا تقل عن 5 سم من سرتك. إحرص على الجلوس منتصباً لمنع تشكل طيات وتواءات في الجلد.
● لا حاجة لسحب الجلد لجعله مسطحاً بالنسبة للجزء الأمامي من الفخذ الأيسر أو الفخذ الأيمن.
إحرص على وضع أداة الحقن بحيث تتمكن من رؤية مصباح الحالة الأزرق.

ضع أداة الحقن على جلدك

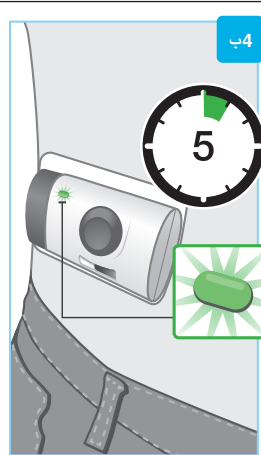
● عندما يومض الضوء الأزرق، تكون أداة الحقن جاهزة. ضع أداة الحقن على جلدك نظيف عندما يكون مصباح الحالة مرتبياً
● لا يجوز وضع أداة الحقن على الملابس. يجب وضعها فقط على جلد مكشوف
● مرر إصبعك حول المادة اللاصقة لتثبيتها
● لا يجوز تحريك أو توجيه أداة الحقن بعد لصقها على جلدك
إستمروا إلى الخطوة التالية دون تأخير.

المرحلة 4 - حقن سكايريزي

إبدأ الحقن
● إضغط بقوة على زر البدء الرمادي وحرر
● سوف تسمع صوت "طقة" وقد تشعر بلسعة الإبرة
● تحقق من مصباح الحالة عندما تصدر أداة الحقن أصواتاً صغيرة
● بعد البدء في الحقن، سيومض مصباح الحالة باللون الأخضر دون توقف
● بعد بدء الحقن، سوف تسمع أصوات الضخ عندما تقوم أداة الحقن بتزويد الدواء

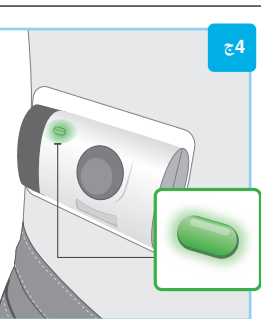


إنتظر حتى نهاية الحقن
● من الجائز أن يتطلب الأمر مدة تصل إلى 5 دقائق لإكمال مقدار دوائي كامل من الدواء. سوف تتوقف أداة الحقن تلقائياً عند إنتهاء الحقن
● أثناء الحقن سيستمروا مصباح الحالة في الوميض باللون الأخضر
● أثناء الحقن سوف تسمع أصوات الضخ عندما تقوم أداة الحقن بتزويد الدواء
● أثناء الحقن يمكن القيام بأنشطة معتدلة، مثل المشي، مد اليدين والإتحناء.

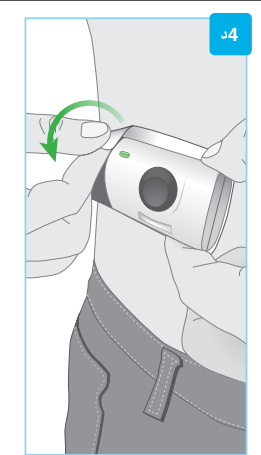


لا يجوز الإستمرار في إستعمال أداة الحقن إذا كان مصباح الحالة يومض باللون الأحمر. إذا كان مصباح الحالة يومض باللون الأحمر، فقم بإزالة أداة الحقن بحذر عن الجلد.
إذا حدث ذلك، يجب الإتصال بمركز برنامج الدعم الخاص بأبقي كير 6718.

ينتهي الحقن عندما
● تتوقف أداة الحقن من تلقاء ذاتها
● تسمع صوتاً ويتغير مصباح الحالة لونه أخضر ثابت. إذا تغير لون مصباح الحالة لأخضر ثابت، فهذا يعني أن الحقن قد إنتهى

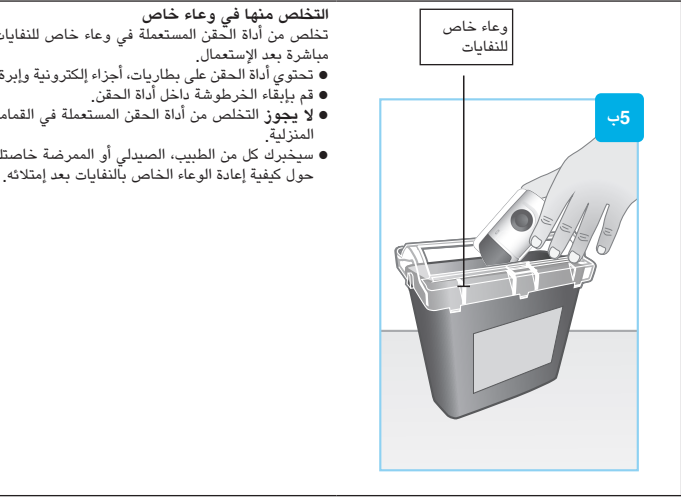
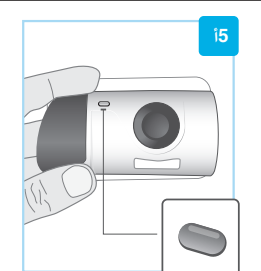


إزِع أداة الحقن
● لا يجوز وضع أصابعك على الجزء الخلفي من أداة الحقن عند نزعها عن الجلد
● في نهاية الحقن، أمسك بزاوية المصباح لتقشير أداة الحقن بحذر عن الجلد
● تجنب لمس غطاء الإبرة أو الإبرة في الجزء الخلفي من أداة الحقن
● بعد نزع أداة الحقن، ستسمع عدة أصوات صغيرة ومصباح الحالة سينطفئ
● سيغطي غطاء الإبرة الإبرة عند نزع أداة الحقن عن الجلد
● الأمر سليم أن ترى بضع قطرات صغيرة من السائل على الجلد بعد إزالة أداة الحقن
● إضغط بكرة فظن أو ضمادة شاش على مكان الحقن في الجلد وأمسك فظن 10 ثوان
● لا يجوز فرك مكان الحقن
● نرف طفيف في مكان الحقن هو أمر سليم
إستمروا إلى المرحلة التالية.



المرحلة 5 - الإنتهاء

إفحص أداة الحقن
إفحص نافذة الدواء ومصباح الحالة.
إفحص وأنظر إلى أن المكبس الأبيض يملأ نافذة الدواء والمصباح الأخضر الدائم قد إنطفأ. وتنتج لك هذه الأمور معرفة أنه قد تم حقن الدواء بالكامل.
● إذا كان المكبس الأبيض يملأ النافذة، إتصل بمركز برنامج الدعم الخاص بأبقي كير 6718.



معلومات إضافية
● نطاق درجة حرارة تشغيل أداة الحقن التي تتلصق بالجسم يتراوح من 18 درجة مئوية وحتى 28 درجة مئوية ونطاق الرطوبة النسبية هو 25% حتى 75%
● نطاق الإرتفاع هو سالب 400 متر حتى 3,200 متر

قاموس مصطلحات الرموز

الرمز	وصف الرمز
	إحفظه جافاً
	تم تعقيمه بواسطة أكسيد الإيثيلين
	لا يجوز معاودة الإستعمال
	لا يجوز الإستعمال إذا كانت العبوة معطوبة ويجب قراءة تعليمات الإستعمال بتمعن
	تاريخ الإنتاج
	رمز الدفعة الإنتاجية
	الرقم الكاتالوجي
	الرقم التسلسلي
	يجب قراءة دليل تعليمات الإستعمال/الكراسة
	جهاز من نوع BF (أداة تلامس المتعالج)
	MR unsafe - غير آمن للرنين المغناطيسي