

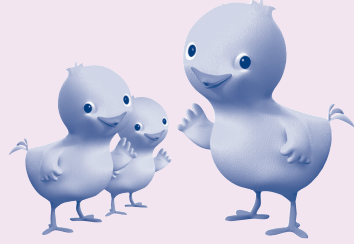
نشرة للمستهلك بموجب أنظمة الصيدلة (مستحضرات) - 1986

يسوّق الدواء بدون وصفة طبيب

أكامولي

فورته

فتائل 250 ملغ



التكوين

تحتوي كل فتيلة على:

باراسيتامول 250 ملغ (Paracetamol 250 mg)

لقائمة المواد غير الفعالة في المستحضر، انظر الفقرة 6 - «معلومات إضافية».

اقرأ النشرة بتمعن حتى نهايتها قبل استعمالك للدواء.

تحتوي هذه النشرة على معلومات موجزة عن الدواء. إذا توفرت لديك أسئلة إضافية، راجع الطبيب أو الصيدلي.

• يعطى هذا الدواء من دون حاجة لوصفة طبيب وهو مخصص للأطفال من عمر 6 سنين وما فوق لتخفيف السخونة ولتسكين الآلام.

• بالإمكان استعمال الدواء لدى الكبار أيضاً.

• عليك مراجعة الطبيب إذا استمرت السخونة لأكثر من 3 أيام أو إذا لم تزول الأعراض خلال 5 أيام رغم استعمال الدواء.

• يجب إعطاء الدواء بالشكل الصحيح. استشر الصيدلي إذا كنت بحاجة لمعلومات إضافية.

1) لأي غرض مخصص الدواء؟

الدواء مخصص لتسكين الآلام ولتخفيف السخونة.

للإستعمال في فتحة الشرج (rectal).

الفصيلة العلاجية:

مسكن للآلام وخافض للسخونة.

2) قبل إستعمال الدواء

لا يجوز إستعمال هذا الدواء:

• إذا وُجدت حساسية لـ باراسيتامول أو لأحد مركبات الدواء الأخرى المفصلة في الفقرة 6.

تحذيرات خاصة تتعلق باستعمال الدواء

• إذا تطورت في الماضي لدى بالغ/ طفل أعراض جانبية جلدية نتيجة تناول مستحضرات تحوي باراسيتامول، فلا يجوز إعطائه المستحضرات التي تحوي باراسيتامول، كي لا تحدث ثانية أعراض جلدية خطيرة.

• يحتوي المستحضر على باراسيتامول الذي قد يسبب ضرراً في الكبد عندما:

- يعطى بمقادير دوّائية أعلى من الموصى بها أو لفترة طويلة.
- يتم شرب المشروبات الكحولية خلال فترة العلاج.
- يتم تناول أدوية إضافية تؤثر على نشاط الكبد.

• لا يجوز إعطاء هذا الدواء في أوقات متقاربة، بدون إستشارة الطبيب.

• لا يجوز تناول أدوية إضافية لتخفيف السخونة وتسكين الآلام أو أدوية للزكام بدون إستشارة طبيب أو صيدلي، وذلك لمنع حدوث فرط المقادير الدوائية أو التسمم بالباراسيتامول.

• لا يجوز تناول أدوية إضافية من "عائلة" أكامول أو مستحضرات إضافية التي تحوي باراسيتامول.

• يجب الإمتناع عن إستعمال مقدار دوائي عالي (وذلك ضمن الحدود الموصى بها) من هذا الدواء أثناء الصوم.

• إذا وُجدت لديك أو لدى طفلك حساسية لأي طعام أو لأي دواء، عليك إبلاغ الطبيب عن ذلك قبل إعطاء الدواء.

يجب إستشارة الطبيب قبل بدء العلاج إذا كنت تعاني أو عانيت في الماضي من:

- مرض كبدي أو خلل في وظائف الكبد
- خلل في وظائف الكلية
- الإدمان على الكحول
- يرقان
- إذا كنت في فترة الحمل أو الرضاعة

التداخلات بين الأدوية

إذا كنت تتناول، أو إذا تناولت مؤخراً، أدوية أخرى، بما في ذلك أدوية بدون وصفة طبية وإضافات غذائية وقيتامينات، إحك للطبيب أو الصيدلي عن ذلك. يجب إبلاغ الطبيب أو الصيدلي بالأخص إذا كنت تتناول دواء من المجموعات التالية أو إذا أنهيت الآن العلاج بدواء منها:

- مضادات تخثر الدم بالأخص وارفارين.
- مستحضرات تنشط إنتاج الإنزيمات في الكبد (مثلاً: ريفامبيسين، باريتورات).
- أدوية اللصع - فينيتوئين، كاربامازيبين.
- مستحضرات مضادة للإلتهاب اللاستيروئيدية.
- ميتوكولوبراميد أو دومبيريدون (لمعالجة الغثيان، والتقيؤ ومشاكل هضمية أخرى).
- كلورامفينيكول (مضاد حيوي).
- بروبينيسيد (لعلاج النقرس).
- كوليستيرامين (لتخفيف فائض شحوم في الدم).

إستعمال الباراسيتامول وإستهلاك الكحول

لا يجوز إستهلاك الكحول أثناء العلاج بالباراسيتامول بسبب زيادة الخطورة لحدوث ضرر للكبد.

الحمل والإرضاع

إذا كنت في فترة الحمل أو مرضعة يجب إستشارة الطبيب قبل بدء إستعمال هذا الدواء.

الإستعمال لدى الأطفال

على الوالدين إبلاغ الطبيب المعالج عن كل عرض جانبي وكذلك عن كل دواء إضافي يعطى للطفل.

لا يجوز إعطاء الكحول لطفل أو أدوية تحتوي على الكحول، أثناء العلاج بهذا الدواء.

يتبع

3) كيفية إستعمال الدواء؟

عليك الإستيضاح من الطبيب أو الصيدلي إذا لم تكن وأتقاً بخصوص المقدار الدوائي وطريقة العلاج بالمستحضر. يُحدد المقدار الدوائي حسب وزن الطفل، يجب إستشارة الطبيب/ الصيدلي لتحديد المقدار الدوائي المناسب لوزن طفلك. المقدار الدوائي الإعتيادي في حال عدم وجود تعليمات أخرى من الطبيب:

أطفال حتى عمر 6 سنين: حسب تعليمات الطبيب فقط.
أطفال بعمر 6-12 سنة: فتيلة - فتيلتين، 4-5 مرات في اليوم.
كبار: فتيلتين إثننتين، 4-5 مرات في اليوم.
يجب الإنتظار 4 ساعات على الأقل قبل إعطاء مقدار دوائي إضافي.
عليك مراجعة الطبيب إذا إستمرت السخونة لأكثر من 3 أيام أو إذا لم تزول الأعراض خلال 5 أيام رغم إستعمال الدواء.
لا تتجاوز المقدار الدوائي الموصى به.
إذا تلقى الطفل / البالغ بالخطأ مقداراً دوائياً مضاعفاً، يجب إستشارة الطبيب حالاً أو التوجه إلى غرفة الطوارئ.

إرشادات الإستعمال

ملاحظة: إذا كانت الفتيلة رخوة بحيث لا يمكن إدخالها في الشرج، فبالإمكان تبريدها بالتخزين في البراد لمدة 30 دقيقة تقريباً، أو وضعها تحت تيار من الماء البارد قبل نزع الغلاف.

1) كيفية إدخال الفتيلة: أولاً، اغسل يديك جيداً.
2) تعليمات الفتح: إفصل فتيلة واحدة عن شريط الفتائل. نزع الغلاف البلاستيكي، يجب فصل اللسان من الجانب المسطح للغلاف البلاستيكي والسحب نحو الجوانب حتى خروج الفتيلة إلى الخارج.

3) قم بوضع الطفل على جانبه، وأدخل الفتيلة بلطف بواسطة الإصبع عميقاً لداخل فتحة الشرج.
4) اغسل يديك جيداً بعد إدخال الفتيلة.

إذا إستعملت مقداراً دوائياً مغراً أو إذا بلغ طفل بالخطأ من الدواء، يجب التوجه حالاً إلى الطبيب أو لغرفة الطوارئ في المستشفى وأحضر معك علبة الدواء. لا تسبب التقيؤ بدون تعليمات صريحة من الطبيب! حتى ولو كنت تشعر بحالة جيدة، فإن العلاج الفوري هو ضروري، بسبب خطورة تطور ضرر خطير للكبد.

الأعراض الجانبية يمكن أن تكون: غثيان وتقيؤ، إسهال، فقدان الشهية للطعام، آلام بطنية، إنتفاخ، تعرق زائد، ألم أو حساسية في أعلى البطن التي من الجائز أنها لا تعكس شدة الضرر للكبد.

لا يجوز تناول أدوية في العتمة! يجب تشخيص طابع الدواء والتأكد من المقدار الدوائي في كل مرة تتناول فيها دواء. ضع النظارات الطبية إذا لزم الأمر ذلك.

إذا توفرت لديك أسئلة إضافية حول إستعمال الدواء، إستشر الطبيب أو الصيدلي.

4) الأعراض الجانبية

إن إستعمال فتائل أكامولي فورية قد يسبب أعراضاً جانبية مثل إحمراء أو ألم في منطقة فتحة الشرج عند بعض المستعملين. لا تتدهش من قائمة الأعراض الجانبية. من الجائز ألا تعاني أياً منها.

أعراض جانبية نادرة (تؤثر على حتى متعالج 1 من بين 1000 متعالج)

أعراض جانبية خطيرة، يجب التوقف عن العلاج ومراجعة الطبيب فوراً:

• في حال ظهور ردود فعل تحسسية شديدة مثل طفح وحكة، إنتفاخ الوجه، الشفتين، اللسان، الحنجرة و/أو الأطراف والتي قد تسبب صعوبات في التنفس أو في البلع.

• إذا ظهرت أعراض جانبية جلدية - الباراسيتامول قد يسبب ظهور أمراض جلدية شديدة التي علاماتها يمكن أن تكون: إحمراء، طفح، حويصلات، ضرر جلدي واسع.

• أعراض جانبية جلدية شديدة قد تظهر حتى ولو تناولت في الماضي مستحضرات تحوي المادة الفعالة الباراسيتامول بدون مشكلة.

• في حال ظهور علامات لتغيرات في جهاز الدم مثل: أنزفة، كدمات التي تحدث بسهولة، تطور التهابات بسهولة أكبر، حدوث سخونة مرتفعة وحويصلات في الفم والحنجرة.

• إذا حدثت مشاكل في الكبد - من الجائز أن يُطلب منك إجراء فحوص دم من أجل فحص وظائف الكبد.

• أعراض جانبية شائعة (تؤثر على حتى متعالج 1 من بين 10 متعالجين)

• إحمراء وحرقة في مكان إدخال الفتيلة (في فتحة الشرج) أو حوله.

• إذا ظهر عرض جانبي، إذا تفاقمتم إحدى الأعراض الجانبية أو عندما تعاني من عرض جانبي لم يذكر في هذه النشرة، عليك إستشارة الطبيب.

التبليغ عن أعراض جانبية:

بالإمكان التبليغ عن أعراض جانبية لوزارة الصحة بواسطة الضغط على الرابط «تبليغ عن أعراض جانبية عقب علاج دوائي» الموجود على الصفحة الرئيسية لموقع وزارة الصحة (www.health.gov.il) الذي يوجهك إلى النماذج المباشر للتبليغ عن أعراض جانبية، أو عن طريق تصفح الرابط:

<https://sideeffects.health.gov.il>

5) كيفية تخزين الدواء؟

• تجنب التسمم! يجب حفظ هذا الدواء وكل دواء آخر في مكان مغلق بعيداً عن متناول أيدي ومجال رؤية الأطفال و/أو الرضع، وذلك لتقادي إصابتهم بالتسمم. لا تسبب التقيؤ بدون تعليمات صريحة من الطبيب.

• لا يجوز إستعمال الدواء بعد إنقضاء تاريخ الصلاحية (Exp. Date) الذي يظهر على ظهر العلبة. يشير تاريخ الصلاحية إلى اليوم الأخير من نفس الشهر.

• يجب التخزين بدرجة حرارة دون 25 درجة مئوية.

6) معلومات إضافية

يحتوي الدواء بالإضافة للمادة الفعالة أيضاً:

Witepsol W-35, Witepsol E-76

كيف يبدو الدواء وما هو محتوي العلبة:
تحتوي كل علبة على لويحة (بليستر) بلاستيكية معبأ بداخلها فتائل بلون أبيض - كريم.

المنتج وصاحب الإمتياز:

تتبع للأدوية والمستحضرات الطبية م.ص.ص.ب. 3190، بيتح - تكفا.

تم إعداد النشرة بتاريخ كانون الأول 2020 بموجب تعليمات وزارة الصحة.

رقم سجل الدواء في سجل الأدوية الحكومي في وزارة الصحة:

122.20.30214.00

من أجل سهولة وتسهيل القراءة، تمت صياغة هذه النشرة بصيغة المذكّر. على الرغم من ذلك، فإن الدواء مخصص لكلا الجنسين.